	Urząd Statystyczny w Olsztynie	
	Informacja sygnałna	Olsztyn, 2017-05-19
Kontakt: e-mail SekretariatUSOls@stat.gov.pl		Internet: http://olsztyn.stat.gov.pl
tel. 89 524-36-66, fax 89 524-36-67		

TURYSTYKA W WOJEWÓDZTWIE WARMIŃSKO-MAZURSKIM W 2016 R.

Maj 2017

Województwo warmińsko-mazurskie to jeden z większych w Europie obszarów atrakcyjnych przyrodniczo, o niezwykłych walorach krajobrazowych. Zaliczyć do nich należy strefę jezior z najciekawszymi w kraju śródlądowymi szlakami turystycznymi, ukształtowanie terenu, czyste powietrze, a także rozległe obszary leśne. Duże możliwości wypoczynkowe i sportowo-rekreacyjne, bliskość lasów, cisza, spokój to elementy, które skłaniają wielu turystów do odwiedzania województwa warmińsko-mazurskiego, tym bardziej, że przyroda jest tu niezmiennie piękna niezależnie od pory roku.

Tabl. 1. Wybrane dane o obiektach noclegowych turystyki

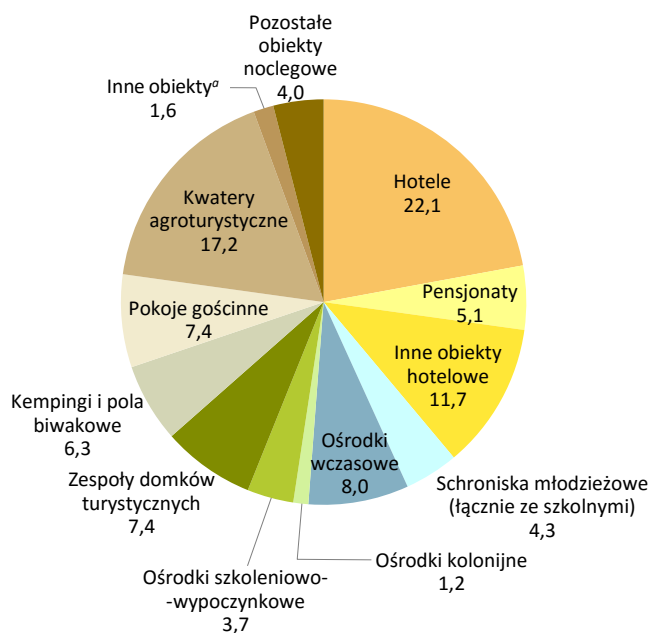
WYSZCZEGÓLNIENIE	Obiekty	Miejsca noclegowe		Korzystający z noclegów		Udzielone noclegi		Przeciętny czas pobytu w dniach
		ogółem	w tym cało- roczne	ogółem	w tym turyści zagraniczni	ogółem	w tym turystom zagranicznym	
	Stan w dniu 31 VII							
Ogółem	512	41 092	24 311	1 280 564	160 199	3 239 160	401 127	2,5
w tym:								
Hotele	113	13 174	13 174	896 913	132 860	1 814 736	297 140	2,0
Motele	3	50	50	3 381	-	3 921	-	1,2
Pensjonaty	26	907	711	25 544	3 166	64 347	10 361	2,5
Inne obiekty hotelowe	60	2 830	2 525	86 345	8 341	220 760	35 086	2,6
Szkolne schroniska młodzieżowe	20	1 828	1 352	25 725	1 772	73 807	6 271	2,9
Ośrodki wczasowe	41	4 491	928	35 655	689	166 141	2 140	4,7
Ośrodki kolonijne	6	686	297	3 848	388	25 962	3 956	6,7
Ośrodki szkoleniowo-wypoczynkowe	19	3 070	2 291	58 011	1 334	229 637	8 919	4,0
Zespoły domków turystycznych	38	3 432	288	40 978	2 635	159 448	10 776	3,9
Kempingi	13	1 521	-	13 848	3 005	39 357	5 652	2,8
Pola biwakowe	19	1 425	-	9 304	1 735	29 481	5 241	3,2
Pokoje gościnne	38	666	292	11 240	1 277	30 094	3 374	2,7
Kwatery agroturystyczne ...	88	1 366	651	12 514	1 170	45 264	4 547	3,6

Badanie bazy noclegowej turystyki należy do stałych badań statystycznych GUS i prowadzone jest na formularzu KT-1. Dane za 2016 rok uwzględniają imputację danych dla jednostek zobowiązanych do złożenia sprawozdania na formularzu KT-1, które odmówiły udziału w badaniu. W przypadku porównań danych do roku poprzedniego nie uwzględniono imputacji.

W 2016 r. w szczycie sezonu turystycznego (31 lipca) w województwie do dyspozycji turystów pozostawało 512 obiektów noclegowych, które zapewniały 41,1 tys. miejsc noclegowych. Ponad połowa (57,2%) to obiekty całoroczne. Na bazę noclegową składały się 202 obiekty hotelowe (hotele, motele, pensjonaty i inne obiekty hotelowe) i 310 pozostałych obiektów noclegowych turystyki. W pierwszej grupie dominowały hotele, natomiast wśród pozostałych obiektów najliczniejszą grupą były kwatery agroturystyczne, ośrodki wczasowe, zespoły domków turystycznych oraz pokoje gościnne.

Struktura turystycznych obiektów noclegowych (w %)

Stan w dniu 31 VII



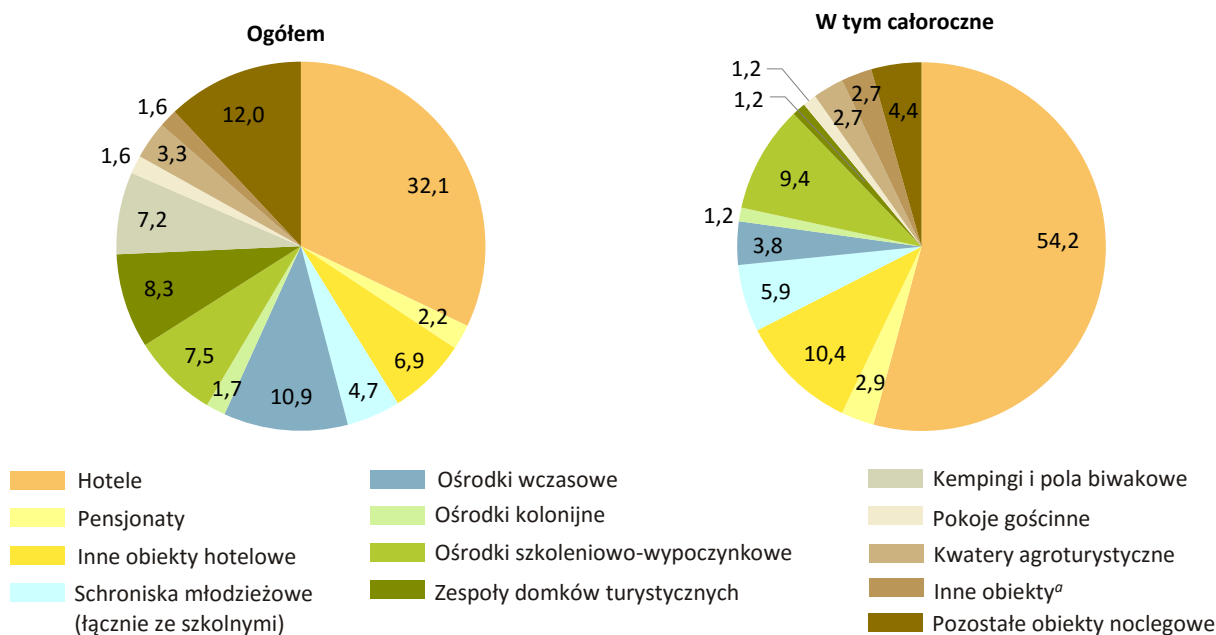
^a Motele, domy wycieczkowe, domy pracy twórczej, hostele, zakłady uzdrowiskowe.

Według stanu z końca lipca najwięcej miejsc noclegowych mieściło się w hotelach (32,1% ogólnej liczby miejsc w regionie), a także w ośrodkach wczasowych (10,9%) i w zespołach domków turystycznych (8,4%).

Średnio na jeden obiekt turystyczny, jak również na obiekt całoroczny, przypadało 80 miejsc noclegowych. Stopień wykorzystania miejsc noclegowych wynosił 31,9%, a przeciętny pobyt turysty w obiektach noclegowych trwał 2,5 dnia. W końcu lipca funkcjonowało 457 obiektów gastronomicznych, w tym 184 restauracje, 158 barów i kawiarni, 88 stołówek.

Obiekty noclegowe w 2016 r. przyjęły 1 280,6 tys. turystów, którym udzielono 3 239,2 tys. noclegów. Podobnie jak w latach poprzednich, turyści najchętniej korzystali z usług oferowanych przez hotele – zatrzymało się w nich 896,9 tys. osób, którym udzielono 1 814,7 tys. noclegów (70,0% ogółu korzystających ze wszystkich obiektów w województwie). Najwięcej turystów korzystało z hoteli czterogwiazdkowych (41,4%). W następnej kolejności wybierano hotele trzygwiazdkowe (32,3%) oraz dwugwiazdkowe (14,4%). Z hoteli pięciogwiazdkowych korzystało 8,9% turystów.

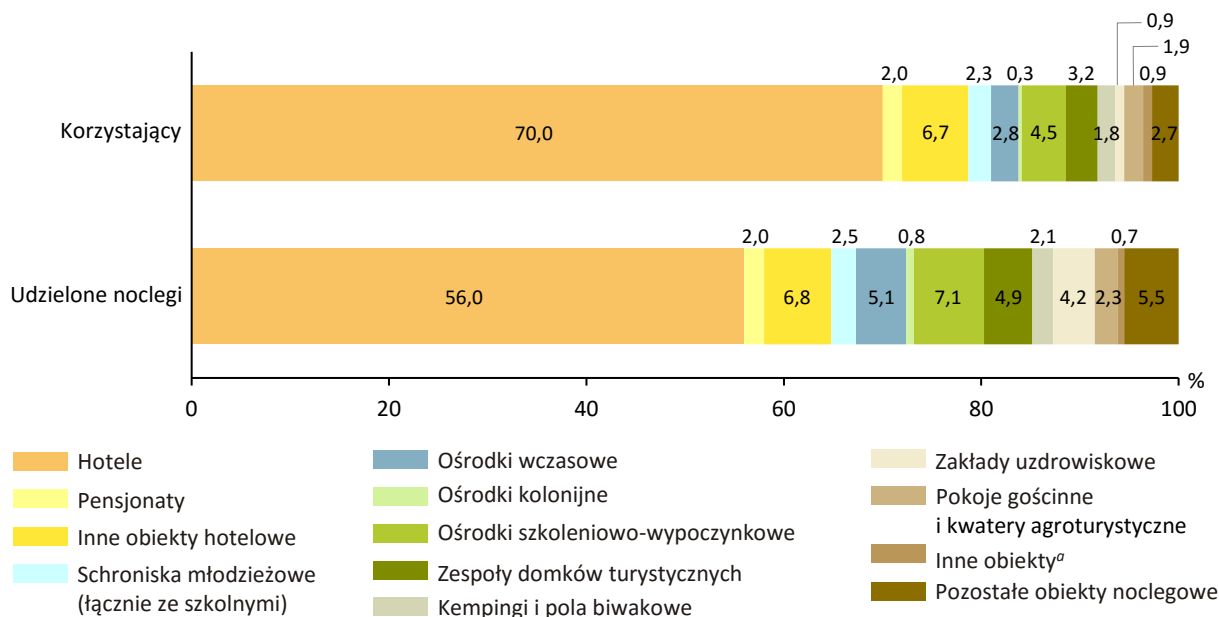
Struktura miejsc noclegowych w obiektach noclegowych (w %)
Stan w dniu 31 VII



^a Motele, domy wycieczkowe, domy pracy twórczej, hostele, zakłady uzdrowiskowe.

Wśród pozostałych obiektów największym zainteresowaniem turystów cieszyły się usługi noclegowe świadczone przez ośrodki szkoleniowo-wypoczynkowe, zespoły domków turystycznych oraz ośrodki wczasowe. W obiektach tych nocowało 10,5% ogółu korzystających, przy czym najwięcej turystów przebywało w ośrodkach szkoleniowo-wypoczynkowych. Liczba udzielonych noclegów w wymienionych obiektach wynosiła 555,2 tys., co stanowiło 17,1% udzielonych noclegów.

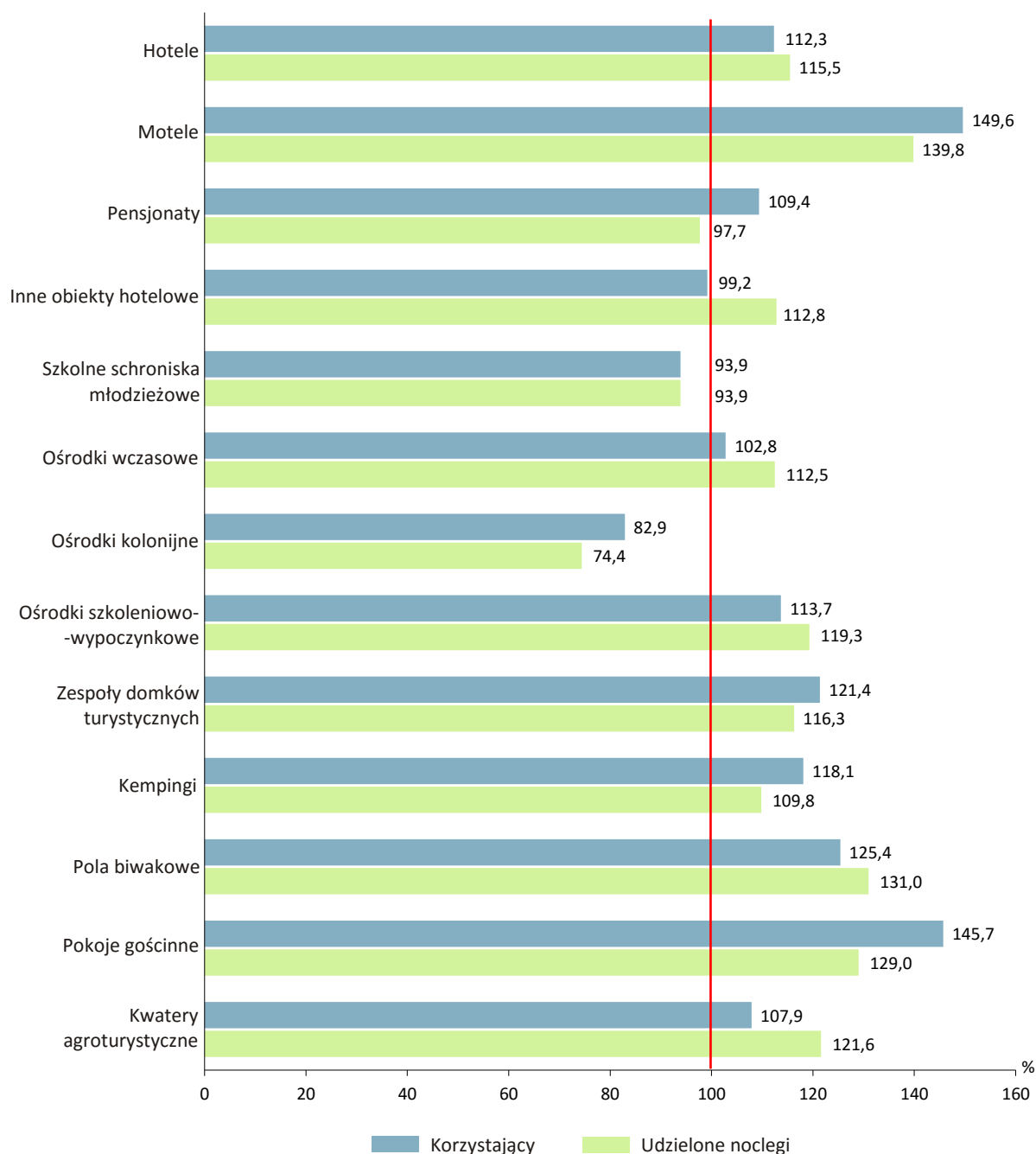
Struktura korzystających i udzielonych noclegów w obiektach noclegowych (w %)



^a Motele, domy wycieczkowe, domy pracy twórczej, hostele.

W porównaniu do stanu sprzed roku większą popularnością cieszyły się m.in. motele, pokoje gościnne, pola biwakowe, zespoły domków turystycznych, ośrodki szkoleniowo-wypoczynkowe, kempingi, hotele, kwatery agroturystyczne i ośrodki wczasowe.

**Zmiany w liczbie turystów korzystających oraz udzielonych noclegów
w wybranych obiektach noclegowych
2015=100**



Stopień wykorzystania miejsc noclegowych zależał od rodzaju obiektu oraz od miesiąca w roku. Najwyższy stopień wykorzystania miejsc noclegowych zanotowano w hotelach (38,0%), zespołach domków turystycznych (31,2%), ośrodkach kolonijnych (26,2%), na polach biwakowych (25,0%), kempingach (24,5%) i w ośrodkach wczasowych (23,2%). Największe wykorzystanie miejsc

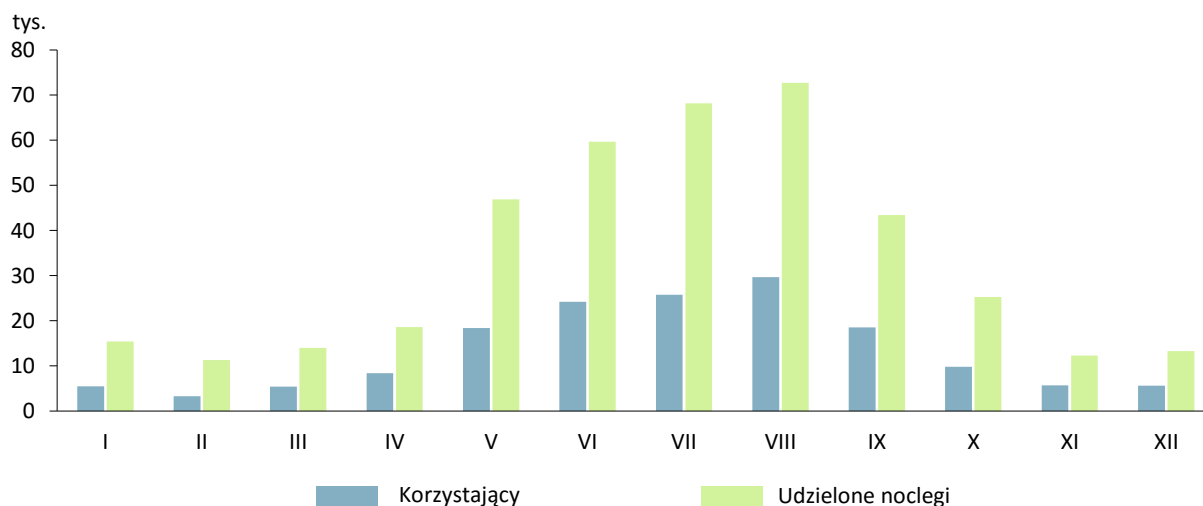
noclegowych zanotowano w lipcu (stopień wykorzystania miejsc noclegowych wyniósł 53,9%), sierpniu (52,3%) i w czerwcu (33,1%).

Tabl. 2. Stopień wykorzystania miejsc noclegowych w wybranych obiektach noclegowych według miesięcy

WYSZCZEGÓLNIENIE	Ogółem	I	II	III	IV	V	VI	VII	VIII	IX	X	XI	XII
		w %											
Ogółem	31,9	19,9	26,3	19,9	22,4	30,2	33,1	53,9	52,3	27,2	23,5	19,0	19,6
w tym:													
Hotele	38,0	24,0	32,8	22,2	27,2	39,6	47,2	68,8	71,5	41,6	29,8	23,0	24,7
Motele	22,3	15,4	14,2	17,4	34,2	21,9	37,9	33,5	38,9	26,7	10,5	12,4	11,7
Pensjonaty	22,5	9,1	10,9	7,7	11,4	22,3	28,7	49,6	47,4	24,1	14,6	13,3	11,2
Szkolne schroniska młodzieżowe	20,2	11,3	15,0	14,3	14,4	15,0	28,4	35,4	30,0	11,6	10,7	9,3	10,6
Ośrodki wczasowe	23,2	0,3	0,4	0,6	4,7	12,6	14,8	49,0	42,7	13,1	2,9	0,3	1,3
Ośrodki kolonijne	26,2	11,5	22,5	20,5	18,2	11,0	12,9	55,2	34,1	5,9	6,7	3,6	7,6
Ośrodki szkoleniowo-wypoczynkowe	25,3	6,9	9,7	8,5	9,0	26,3	26,7	63,7	61,9	31,4	15,1	6,2	7,8
Zespoły domków turystycznych	31,2	0,1	1,2	0,1	9,4	13,5	20,4	60,4	52,0	9,7	1,2	0,1	6,5
Kempingi	24,5	0,0	0,0	0,0	0,0	7,7	8,0	39,6	33,0	4,5	0,0	0,0	0,0
Pola biwakowe	25,0	0,0	0,0	0,0	0,0	1,5	6,9	30,2	36,1	2,8	0,0	0,0	0,0
Pokoje gościnne	19,0	9,2	7,2	10,4	9,5	12,1	17,7	37,5	36,5	15,8	12,7	12,3	9,6
Kwatery agroturystyczne	14,3	6,4	5,9	7,6	8,5	9,9	14,4	33,2	30,8	8,4	3,5	3,6	4,7

Turyści zagraniczni przebywający w regionie stanowili 12,5% korzystających z obiektów. Obcokrajowcy najczęściej korzystali z hoteli (82,9%), w tym głównie z trzy- i czterogwiazdkowych. Przeciętny czas pobytu cudzoziemców w obiektach noclegowych turystyki wyniósł 2,2 dnia. Najdłużej turyści zagraniczni przebywali w ośrodkach kolonijnych (10,2 dnia), w ośrodkach szkoleniowo-wypoczynkowych (6,7), w zespołach domków turystycznych (4,1), w kwaterach agroturystycznych (3,9), w szkolnych schroniskach młodzieżowych (3,5), w ośrodkach wczasowych (3,1).

Turyści zagraniczni korzystający z noclegów oraz udzielone im noclegi według miesięcy

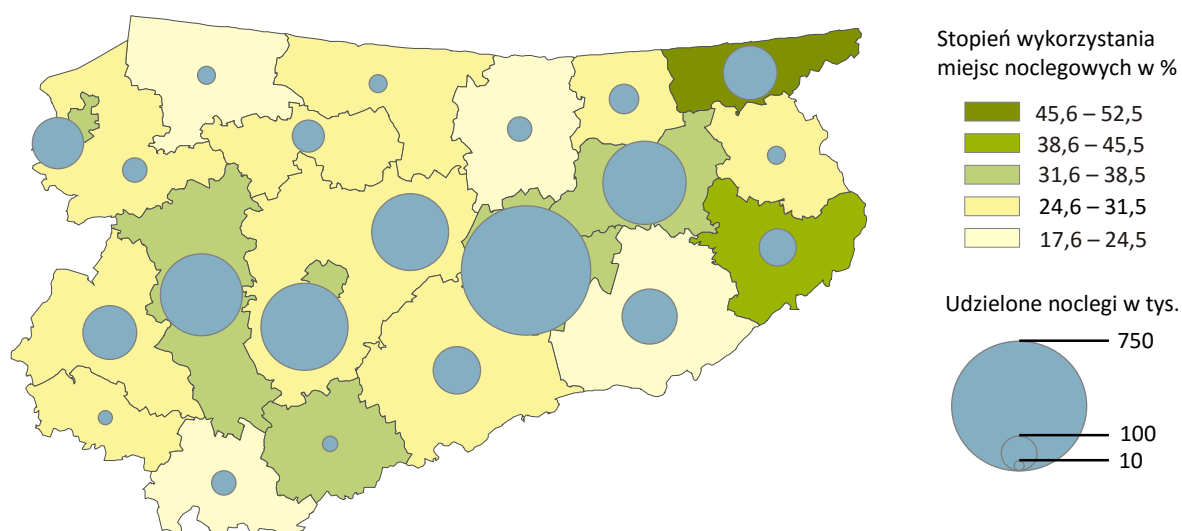


Zdecydowanie najczęściej województwo warmińsko-mazurskie odwiedzali Europejczycy. Stanowili oni 94,9% turystów zagranicznych korzystających z obiektów noclegowych, przy czym najwięcej gości pochodziło z Niemiec – 78 696 (49,1%). Znaczną grupą turystów zagranicznych korzystających z obiektów noclegowych byli Rosjanie – 22 471 (14,0%). Przybywający z Azji stanowili 3,0% (4 789 osób), a z Ameryki Północnej 1,2% (1 917).

Turystom zagranicznym w ciągu roku udzielono blisko 401,1 tys. noclegów. W większości wybierali oni noclegi w hotelach (74,1 %), najczęściej w trzy- i czterogwiazdkowych.

W województwie (według stanu na 31 VII) najwięcej obiektów zbiorowego zakwaterowania, jak i miejsc noclegowych, znajdowało się w środkowej części regionu. Pod względem liczby obiektów dominowały powiaty: mrągowski, giżycki, olsztyński. Największą liczbę miejsc noclegowych posiadały: powiat mrągowski, miasto Olsztyn, olsztyński, giżycki i ostródzki. W powiecie mrągowskim udzielono aż 737,3 tys. noclegów. Pod względem udzielonych noclegów wyróżniały się również powiaty: miasto Olsztyn, giżycki, ostródzki, olsztyński.

Stopień wykorzystania miejsc noclegowych i udzielone noclegi według powiatów



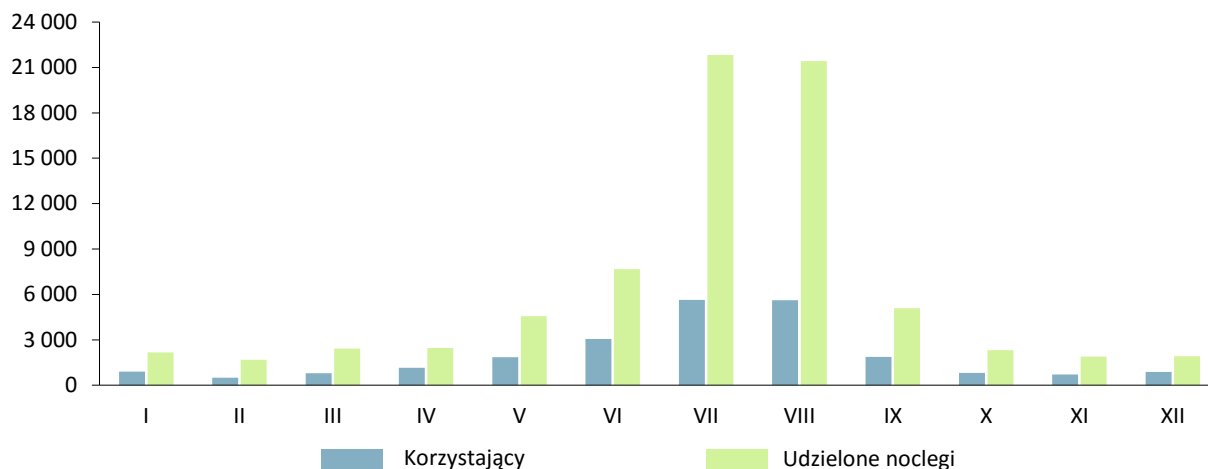
Pośród wszystkich turystów korzystających z bazy noclegowej w województwie najwięcej osób nocowało w powiecie mrągowskim (21,4% ogółu korzystających). Wiele osób wybierało także Olsztyn (14,5%), powiat giżycki (11,5%) i ostródzki (10,8%). W powiatach tych udzielono łącznie 54,7% noclegów w regionie.

Stopień wykorzystania miejsc noclegowych w 7 powiatach był wyższy od przeciętnego w województwie, tj. w: gołdapskim, ełckim, ostródzkim, mrągowskim, w mieście Elblągu, w powiecie giżyckim i nidzickim.

Turystom zagranicznym najwięcej noclegów udzielono w powiecie mrągowskim (37,2%), Olsztynie (11,9%), Elblągu (9,3%) i w powiecie giżyckim (8,2%). Największy udział turystów zagranicznych wśród korzystających z obiektów noclegowych zanotowano w powiecie braniewskim (32,5%), Elblągu (23,4%), w powiecie mrągowskim (21,9%), lidzbarskim (17,2%) oraz kętrzyńskim (17,1%).

Na terenie województwa funkcjonowało 126 obiektów z pokojami gościnnymi i kwaterami agroturystycznymi, które dysponowały łącznie 2 032 miejscami noclegowymi. Z obiektów tych skorzystało 23,8 tys. turystów, którym udzielono 75,4 tys. noclegów. Turyści korzystali z nich głównie w lipcu, sierpniu, czerwcu i we wrześniu. W tych miesiącach udzielono też najwięcej noclegów.

Korzystający oraz udzielone noclegi w pokojach gościnnych i kwaterach agroturystycznych według miesięcy



Średni czas pobytu w pokojach gościnnych i kwaterach agroturystycznych wyniósł około 3,2 dnia, czyli więcej niż w obiektach noclegowych ogółem. Najdłużej w pokojach gościnnych i kwaterach agroturystycznych turyści przebywali w lipcu i sierpniu (średnio 3,9 i 3,8 dnia).

Tabl. 3. Wybrane dane o obiektach noclegowych turystyki według powiatów

WYSZCZEGÓLNIENIE	Obiekty	Miejsca noclegowe		Korzystający z noclegów		Udzielone noclegi		Stopień wykorzystania miejsc noclegowych
		ogółem	w tym całoroczne	ogółem	w tym turyści zagraniczni	ogółem	w tym turystom zagranicznym	
	Stan w dniu 31 VII							
Ogółem	512	41 092	24 311	1 280 564	160 199	3 239 160	401 127	31,9
Powiaty:								
bartoszycki	7	302	292	12 607	2 041	23 919	3 501	24,7
braniewski	8	358	342	11 193	3 639	22 446	7 145	18,9
działdowski	16	777	384	15 011	983	40 302	2 398	20,7
elbląski	9	422	386	17 343	979	37 053	2 748	26,3
ełcki	16	957	862	24 943	3 671	84 144	23 050	39,9
giżycki	61	4 378	2 578	147 172	15 433	338 942	33 044	32,2
gołdapski	12	960	810	20 647	1 209	157 602	5 531	52,5
iławski	30	2 407	1 353	59 359	3 608	158 826	9 791	27,1
kętrzyński	10	595	583	24 575	4 195	37 612	6 029	17,6
lidzbarski	10	576	576	30 632	5 256	63 154	11 487	30,1
mragowski	87	7 524	4 780	274 088	59 929	737 255	149 269	37,6
nidzicki	7	239	239	5 222	93	16 701	327	32,0
nowomiejski	3	325	119	2 685	-	14 052	-	24,9
olecki	9	495	179	9 006	276	23 429	2 176	28,0
olsztyński	55	4 764	2 566	95 727	2 494	298 030	9 946	27,6
ostródzki	41	3 423	1 934	138 289	9 287	326 179	30 273	38,2
piski	47	3 035	1 480	56 959	2 030	161 881	5 140	22,6
szczycieński	25	1 699	966	54 011	1 681	126 447	4 393	29,5
węgorzewski	18	866	383	15 666	1 209	54 043	10 024	28,0
Miasta na prawach powiatu:								
Elbląg	17	1 276	1 121	80 352	18 785	147 026	37 304	33,7
Olsztyn	24	5 714	2 378	185 077	22 068	370 117	47 551	31,7