	Urząd Statystyczny w Olsztynie	
	Informacja sygnałna	Olsztyn, 2016-05-20
Kontakt: e-mail SekretariatUSOls@stat.gov.pl		Internet: http://olsztyn.stat.gov.pl
tel. 89 524-36-66, fax 89 524-36-67		

TURYSTYKA W WOJEWÓDZTWIE WARMIŃSKO-MAZURSKIM W 2015 R.

Maj 2016

Województwo warmińsko-mazurskie to jeden z większych w Europie obszarów atrakcyjnych przyrodniczo, o niezwykłych walorach krajobrazowych. Zaliczyć do nich należy strefę jezior z najciekawszymi w kraju śródlądowymi szlakami turystycznymi, ukształtowanie terenu, czyste powietrze, a także rozległe obszary leśne. Duże możliwości wypoczynkowe i sportowo-rekreacyjne, bliskość lasów, cisza, spokój to elementy, które skłaniają wielu turystów do odwiedzania województwa warmińsko-mazurskiego, tym bardziej, że przyroda jest tu niezmiennie piękna niezależnie od pory roku.

Tabl. 1. Wybrane dane o obiektach noclegowych turystyki

WYSZCZEGÓLNIENIE	Obiekty	Miejsca noclegowe		Korzystający z noclegów		Udzielone noclegi		Przeciętny czas pobytu w dniach
		ogółem	w tym cało-roczne	ogółem	w tym turyści zagraniczni	ogółem	w tym turystom zagranicznym	
	Stan w dniu 31 VII							
Ogółem	492	40 022	22 542	1 135 040	157 602	2 831 860	380 250	2,5
w tym:								
Hotele	105	12 547	12 547	777 227	130 745	1 529 777	288 850	2,0
Motele	3	49	49	2 138	2	2 664	3	1,2
Pensjonaty	27	912	760	23 345	3 174	65 885	13 399	2,8
Inne obiekty hotelowe	54	2 589	2 232	87 011	7 519	195 768	17 268	2,2
Szkolne schroniska młodzieżowe	20	1 717	1 232	27 385	1 529	78 611	4 989	2,9
Ośrodki wczasowe	36	4 067	502	34 452	828	146 188	3 214	4,2
Ośrodki kolonijne	7	954	297	4 639	584	34 885	3 696	7,5
Ośrodki szkoleniowo-wypoczynkowe	16	2 836	2 300	51 014	1 260	192 551	10 415	3,8
Zespoły domków turystycznych	35	3 583	226	33 519	1 869	135 871	9 863	4,1
Kempingi	14	1 538	-	11 385	3 591	34 765	6 124	3,1
Pola biwakowe	16	1 241	-	7 332	1 806	22 339	4 995	3,0
Pokoje gościnne	41	709	296	7 717	768	23 325	2 716	3,0
Kwatery agroturystyczne ...	88	1 351	644	11 588	933	37 183	3 571	3,2

Badanie bazy noclegowej turystyki należy do stałych badań statystycznych GUS i prowadzone jest na formularzu KT-1. Od 2010 r. w badaniu ujmowane są również pokoje gościnne oraz kwatery agroturystyczne posiadające 10 i więcej miejsc noclegowych.

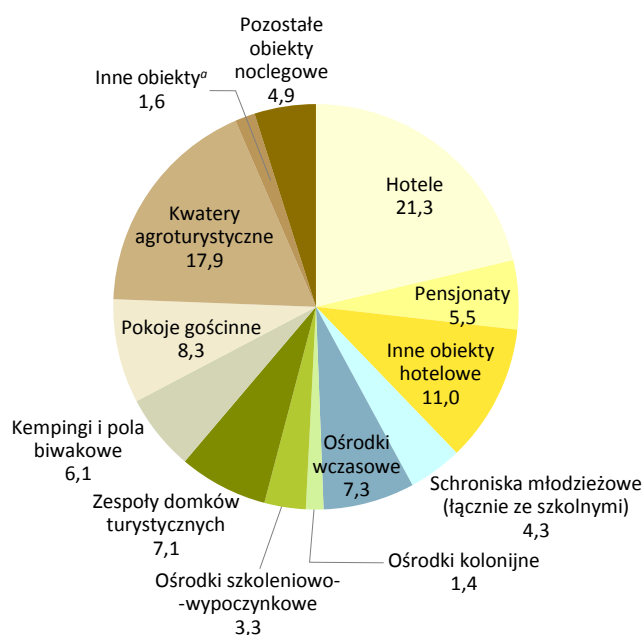
W 2015 r. w szczycie sezonu turystycznego (31 lipca) w województwie do dyspozycji turystów pozostawały 492 obiekty noclegowe, które zapewniały 40,0 tys. miejsc noclegowych. Ponad połowa (56,3%) to obiekty całoroczne.

Baza noclegowa składała się z 492 obiektów noclegowych, z czego 189 stanowiły obiekty hotelowe (hotele, motele, pensjonaty i inne obiekty hotelowe), a 303 – pozostałe obiekty noclegowe turystyki. W pierwszej grupie dominowały hotele, natomiast wśród pozostałych obiektów najliczniejszą grupą były kwatery agroturystyczne i pokoje gościnne, ośrodki wczasowe oraz zespoły domków turystycznych.

Struktura turystycznych obiektów noclegowych

w %

Stan w dniu 31 VII



^a Motele, domy wycieczkowe, domy pracy twórczej, hostele, zakłady uzdrowiskowe.

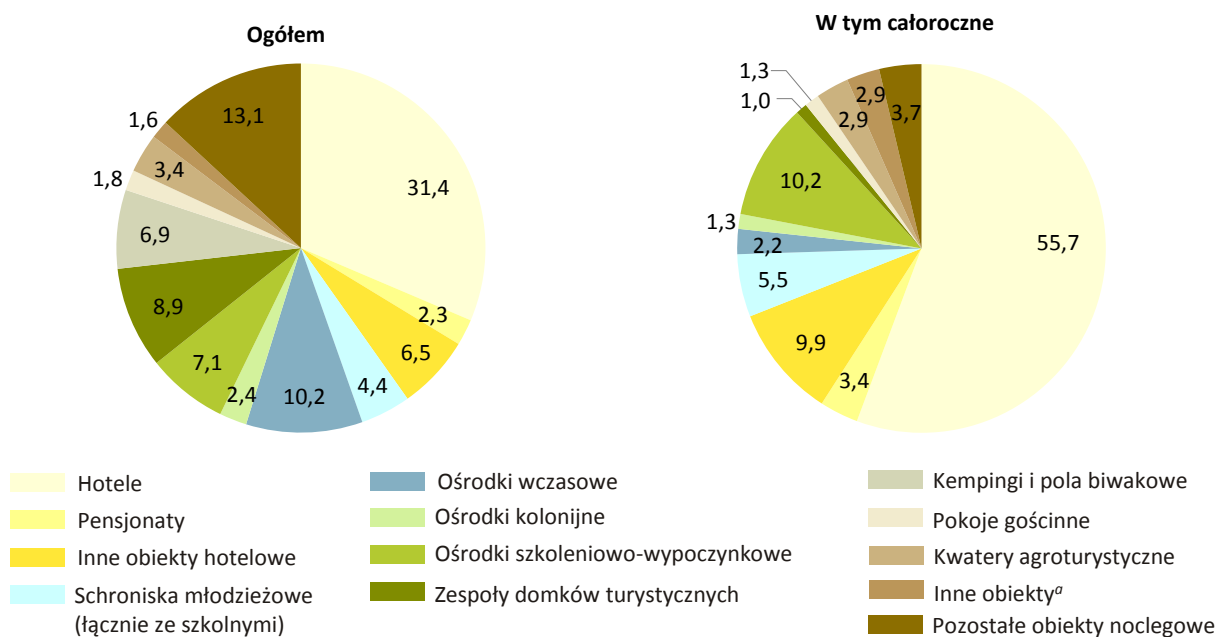
Według stanu z końca lipca najwięcej miejsc noclegowych mieściło się w hotelach (31,4% ogólnej liczby miejsc w regionie), a także w ośrodkach wczasowych (10,2%) i w zespołach domków turystycznych (9,0%). W porównaniu do poprzedniego roku liczba obiektów zmalała o 4, natomiast liczba miejsc noclegowych zwiększyła się o 202 (tj. o 0,5%).

Średnio na jeden obiekt turystyczny jak również na obiekt całoroczny przypadało 81 miejsc noclegowych (przed rokiem natomiast odpowiednio 80 i 79). Stopień wykorzystania miejsc noclegowych wynosił 30,2% i w porównaniu z 2014 r. wzrósł o 1,1 p. proc. Przeciętny pobyt turysty w obiektach noclegowych trwał tyle samo co w roku poprzednim i wyniósł 2,5 dnia. Zmniejszyła się liczba placówek gastronomicznych. W końcu lipca funkcjonowało 440 obiektów gastronomicznych (o 18 mniej niż rok wcześniej), w tym 166 restauracji, 150 barów i kawiarni, 82 stołówki.

Obiekty noclegowe w 2015 r. przyjęły 1 135,0 tys. turystów, którym udzielono 2 831,9 tys. noclegów. W porównaniu z rokiem poprzednim wzrosła liczba osób korzystających z noclegów, jak i udzielonych noclegów (odpowiednio o 3,1% i 2,6%). Podobnie jak w latach poprzednich, turyści najchętniej korzystali z usług oferowanych przez hotele – zatrzymało się w nich 777,2 tys. osób, którym udzielono 1 529,8 tys. noclegów (68,5% ogółu korzystających ze wszystkich obiektów w województwie). Najwięcej turystów korzystało z hoteli czterogwiazdkowych (44,0%). W następnej kolejności wybierano hotele trzygwiazdkowe (30,6%) oraz dwugwiazdkowe (13,9%). Z hoteli pięciogwiazdkowych korzystało 8,7% turystów.

Struktura miejsc noclegowych w obiektach noclegowych

w %
Stan w dniu 31 VII

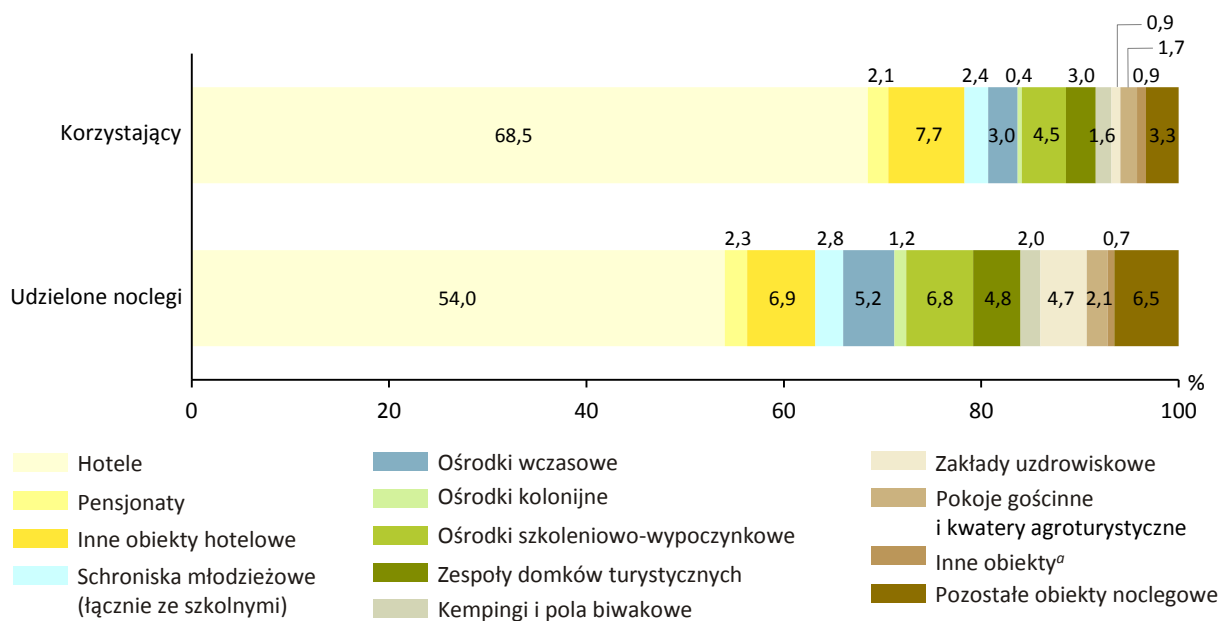


^a Motele, domy wycieczkowe, domy pracy twórczej, hostele, zakłady uzdrowiskowe.

Wśród pozostałych obiektów największym zainteresowaniem turystów cieszyły się usługi noclegowe świadczone przez ośrodki szkoleniowo-wypoczynkowe, ośrodki wczasowe, zespoły domków turystycznych. Z obiektów tych skorzystało łącznie 119,0 tys. osób (10,5% ogółu korzystających), w tym najwięcej, tj. 51,0 tys. turystów przebywało w ośrodkach szkoleniowo-wypoczynkowych. Liczba udzielonych noclegów w wymienionych obiektach wynosiła 474,6 tys., co stanowiło 16,8% udzielonych noclegów.

Struktura korzystających i udzielonych noclegów w obiektach noclegowych

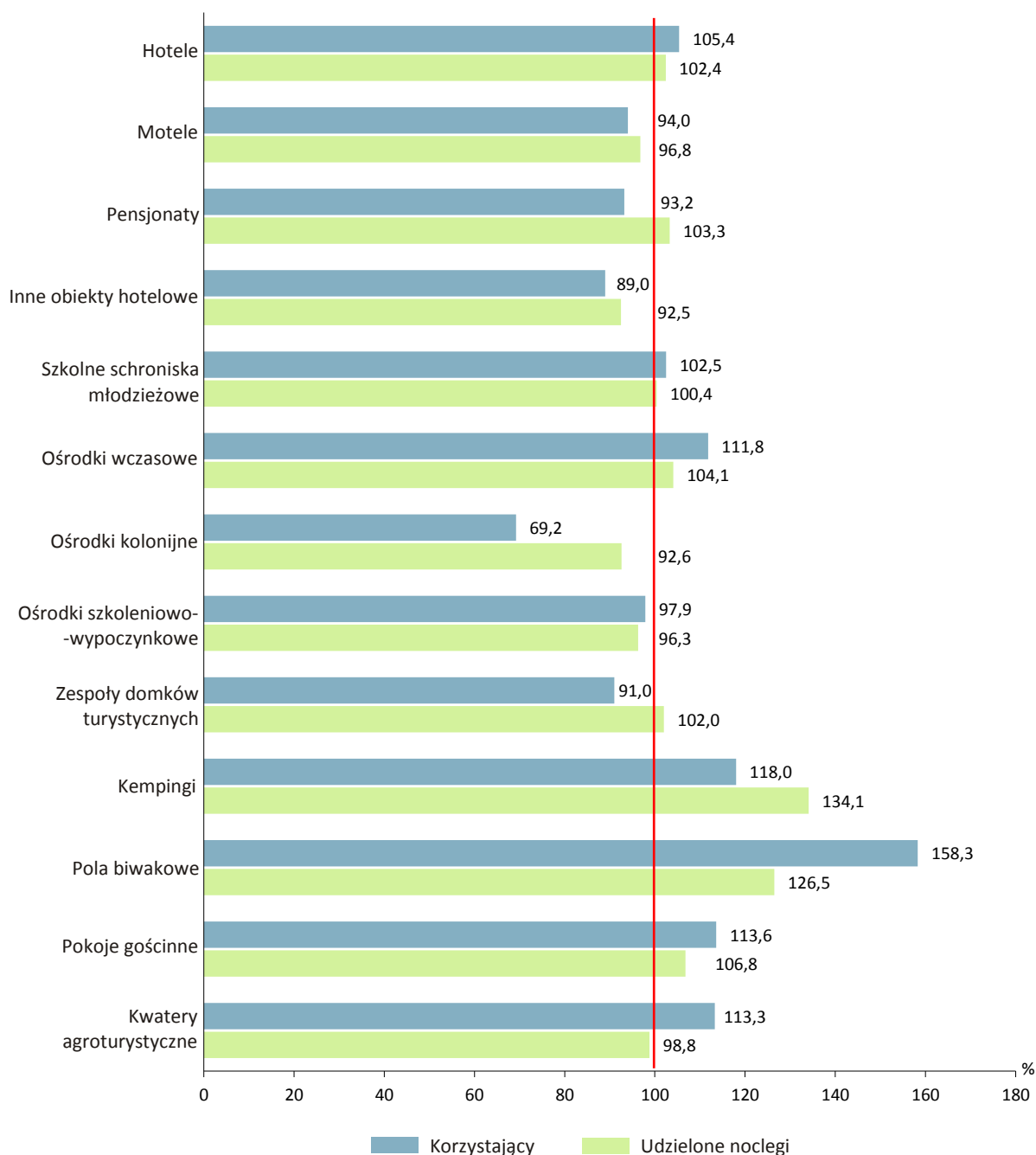
w %



^a Motele, domy wycieczkowe, domy pracy twórczej, hostele.

W porównaniu do stanu sprzed roku większą popularnością cieszyły się m.in. pola biwakowe, kempingi, pokoje gościnne, kwatery agroturystyczne, ośrodki wczasowe i hotele.

**Zmiany w liczbie turystów korzystających oraz udzielonych noclegów
w wybranych obiektach noclegowych
2014=100**



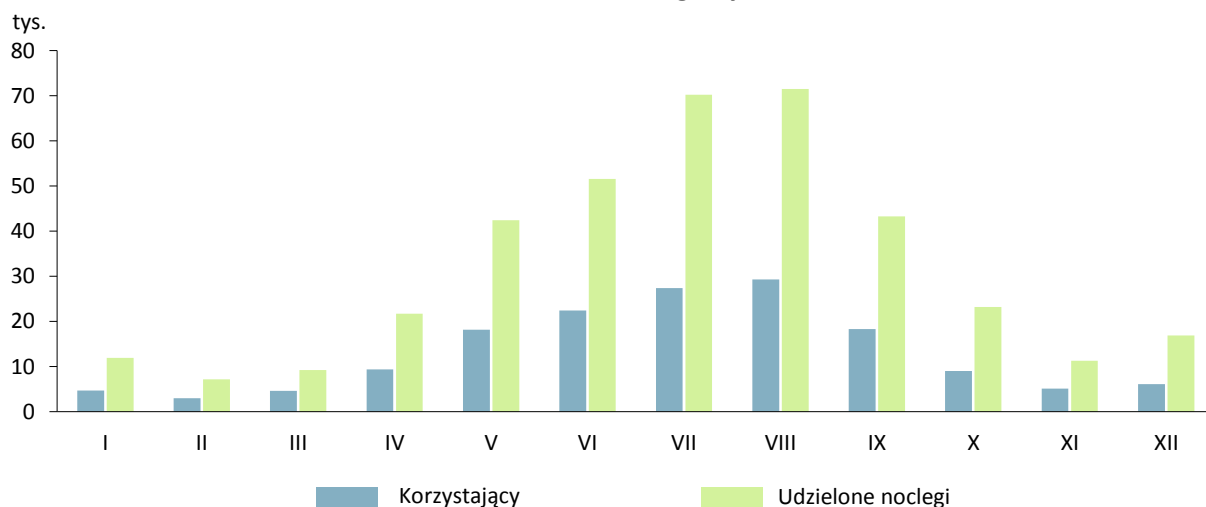
Stopień wykorzystania miejsc noclegowych był zróżnicowany i zależał od rodzaju obiektu i od miesiąca w roku. Najwyższy stopień wykorzystania miejsc noclegowych zanotowano w hotelach (34,6%), ośrodkach kolonijnych (31,8%), zespołach domków turystycznych (30,0%), pensjonatach (24,6%), ośrodkach wczasowych (24,2%) i na polach biwakowych (24,1%). Największe wykorzystanie miejsc noclegowych zanotowano w miesiącu sierpniu, lipcu i czerwcu. Stopień wykorzystania w tych miesiącach osiągnął wartości odpowiednio – 50,0%, 49,5%, i 31,5%.

Tabl. 2. Stopień wykorzystania miejsc noclegowych w wybranych obiektach noclegowych według miesięcy

WYSZCZEGÓLNIENIE	Ogółem	I	II	III	IV	V	VI	VII	VIII	IX	X	XI	XII
		w procentach											
Ogółem	30,2	21,2	21,4	17,3	21,8	26,3	31,5	49,5	50,0	25,0	23,1	19,5	20,2
w tym:													
Hotele	34,6	24,2	24,8	17,8	25,4	35,1	41,9	62,6	66,9	36,2	27,6	22,5	24,7
Motele	21,0	11,8	10,8	13,9	16,2	20,6	24,6	27,5	34,8	14,6	20,4	19,4	25,0
Pensjonaty	24,6	12,5	6,9	9,0	11,6	20,5	31,8	54,7	57,3	25,0	13,0	10,1	9,6
Szkolne schroniska młodzieżowe	24,1	14,2	11,7	16,4	16,0	20,8	31,1	43,8	36,0	13,8	15,4	15,1	12,2
Ośrodki wczasowe	24,2	2,5	0,6	0,7	2,9	9,4	18,5	45,1	42,0	12,0	3,4	1,7	2,0
Ośrodki kolonijne	31,8	3,7	2,3	9,3	10,2	13,7	26,5	51,0	49,9	8,4	34,1	7,8	10,6
Ośrodki szkoleniowo-wypoczynkowe	23,2	11,8	10,4	7,4	8,8	20,7	27,2	60,2	56,4	22,5	11,7	4,6	6,4
Zespoły domków turystycznych	30,0	3,3	0,3	0,0	9,7	10,8	18,6	47,8	53,6	14,5	6,8	0,0	5,5
Kempingi	21,3	0,0	0,0	0,0	0,0	8,0	5,8	34,5	29,7	4,5	0,0	0,0	0,0
Pola biwakowe	24,1	0,0	0,0	0,0	0,0	0,4	8,8	30,6	27,5	0,0	0,0	0,0	0,0
Pokoje gościnne	17,5	7,3	3,5	6,3	17,0	7,6	12,8	33,2	31,1	16,4	13,2	8,0	6,2
Kwatery agroturystyczne	12,2	5,8	5,4	3,6	8,0	9,6	10,7	25,9	24,6	9,4	5,2	5,6	5,4

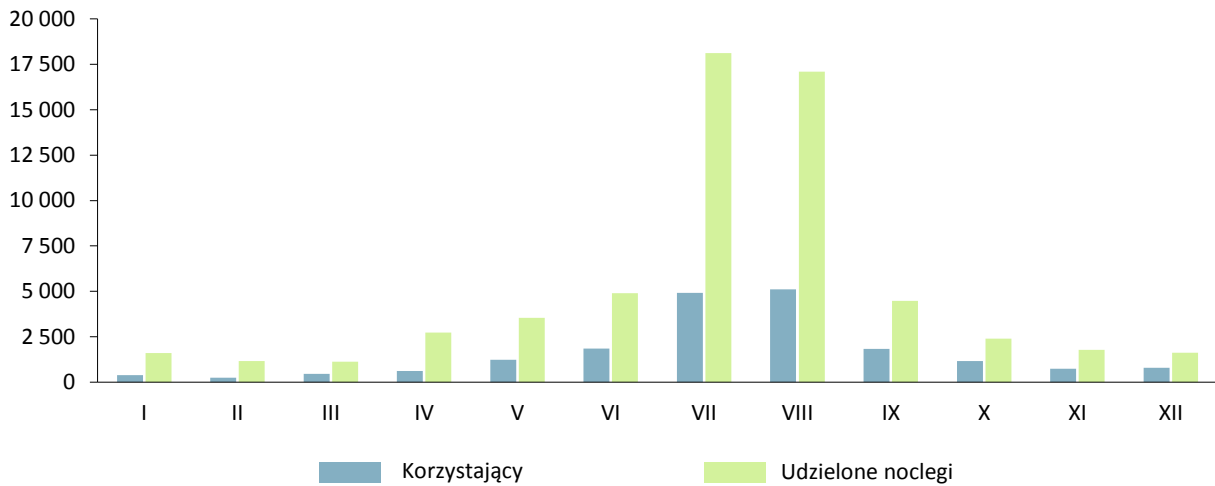
Turyści zagraniczni przebywający w regionie stanowili 13,9% korzystających z obiektów. W porównaniu do 2014 r. liczba gości z zagranicy, jak i liczba udzielonych im noclegów, była niższa odpowiednio o 9,4% i 9,9%. Obcokrajowcy najczęściej korzystali z hoteli (83,0%), w tym głównie z cztero- i trzygwiazdkowych. Przeciętny czas pobytu cudzoziemców w obiektach noclegowych turystyki wyniósł 2,4 dnia. Najdłużej turyści zagraniczni przebywali w ośrodkach szkoleniowo-wypoczynkowych – 8,3 dnia, w ośrodkach kolonijnych – 6,3, w zespołach domków turystycznych – 5,3, w pensjonatach – 4,2, w ośrodkach wczasowych – 3,9, w kwaterach agroturystycznych – 3,8 dnia.

Korzystający oraz udzielone noclegi turystom zagranicznym w obiektach noclegowych



Na terenie województwa funkcjonowało razem 129 obiektów z pokojami gościnnymi i kwaterami agroturystycznymi, które dysponowały łącznie 2 060 miejscami noclegowymi. Z obiektów tych skorzystało 19,3 tys. turystów, którym udzielono 60,5 tys. noclegów. Z wymienionych obiektów najwięcej turystów korzystało w lipcu, sierpniu, czerwcu i we wrześniu. W tych miesiącach udzielono też najwięcej noclegów.

Korzystający oraz udzielone noclegi w pokojach gościnnych i kwaterach agroturystycznych



Średni czas pobytu w pokojach gościnnych i kwaterach agroturystycznych wyniósł około 3 dni, czyli więcej niż w obiektach noclegowych ogółem. Najdłużej, w obiektach tych, turyści przebywali w lipcu i sierpniu (średnio 3,7 i 3,3 dnia).