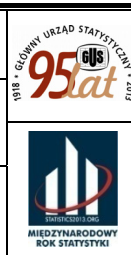




# Urząd Statystyczny w Olsztynie



Informacja sygnałna

Olsztyn, 2013-05-31

Kontakt: e-mail [SekretariatUSOls@stat.gov.pl](mailto:SekretariatUSOls@stat.gov.pl)

Internet: [www.stat.gov.pl/olsz](http://www.stat.gov.pl/olsz)

tel. (89) 524-36-66, fax (89) 524-36-67

## TURYSTYKA W WOJEWÓDZTWIE WARMIŃSKO-MAZURSKIM W 2012 R.

### Maj 2013

Region Warmii i Mazur to jeden z większych w Europie obszarów atrakcyjnych przyrodniczo, o niezwykłych walorach krajobrazowych. Zaliczyć do nich należy strefę jezior z najciekawszymi w kraju śródlądowymi szlakami turystycznymi, ukształtowanie terenu, czyste powietrze, a także rozległe obszary leśne. Duże możliwości wypoczynkowe i sportowo-rekreacyjne, bliskość lasów, cisza, spokój to elementy, które skłaniają wielu turystów do odwiedzania województwa warmińsko-mazurskiego, tym bardziej, że przyroda jest tu niezmiennie piękna niezależnie od pory roku.

W 2012 r. w szczycie sezonu turystycznego (31 lipca) w województwie do dyspozycji turystów pozostawało 487 obiektów noclegowych zbiorowego zakwaterowania, które zapewniały 39,4 tys. miejsc noclegowych. Nieco ponad połowa (52,5%) to obiekty całoroczne.

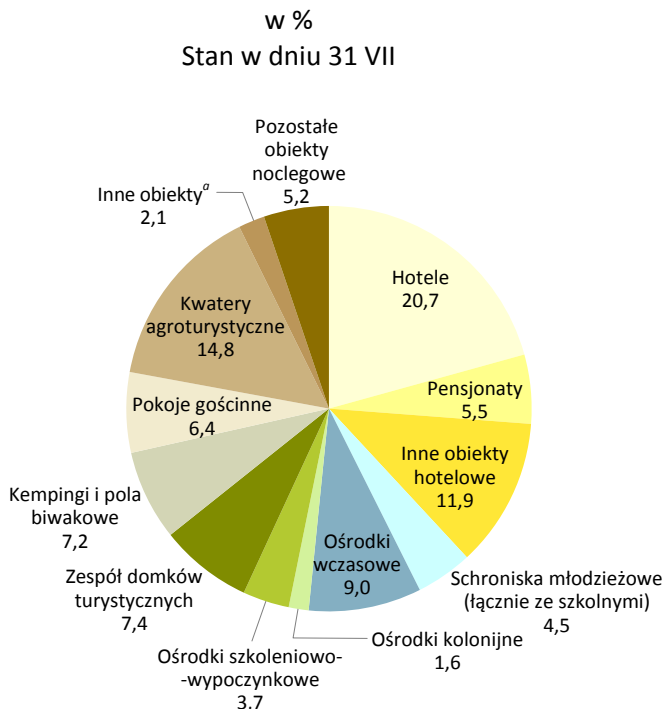
**Tabl. 1. Wybrane dane o obiektach noclegowych turystyki w 2012 r.**

WYSZCZEGÓLNIENIE	Obiekty	Miejsca noclegowe		Korzystający z noclegów		Udzielone noclegi		Przeciętny czas pobytu w dniach
		ogółem	w tym całoroczne	ogółem	w tym turyści zagraniczni	ogółem	w tym turystom zagranicznym	
	Stan w dniu 31 VII							
<b>Ogółem .....</b>	<b>487</b>	<b>39 437</b>	<b>20 694</b>	<b>988 201</b>	<b>159 432</b>	<b>2 555 145</b>	<b>388 252</b>	<b>2,6</b>
w tym:								
Hotele .....	101	10 699	10 565	614 575	132 973	1 202 754	296 717	2,0
Motele .....	4	89	89	2 918	-	4 715	-	1,6
Pensjonaty .....	27	871	680	19 465	3 852	48 224	13 488	2,5
Inne obiekty hotelowe .....	58	3 471	3 152	97 818	7 692	220 894	19 756	2,3
Schroniska młodzieżowe ...	4	263	102	2 006	4	7 282	4	3,6
Szkolne schroniska młodzieżowe .....	18	1 718	1 029	25 944	1 510	69 595	4 628	2,7
Ośrodki wczasowe .....	44	5 069	781	45 690	900	214 523	4 023	4,7
Ośrodki kolonijne .....	8	772	283	7 672	1 090	48 770	6 624	6,4
Ośrodki szkoleniowo-wypoczynkowe .....	18	3 084	1 890	66 326	1 492	241 247	7 992	3,6
Zespół domków turystycznych .....	36	2 981	46	18 245	972	88 292	5 787	4,8
Kempingi .....	16	1 714	-	11 459	3 604	26 924	6 294	2,3
Pola biwakowe .....	19	1 235	-	5 770	1 104	22 626	6 203	3,9
Pokoje gościnne .....	31	516	173	5 360	479	17 714	2 746	3,3
Kwatery agroturystyczne ...	72	1 082	535	8 074	524	33 142	2 084	4,1

*Badanie bazy noclegowej turystyki należy do stałych badań statystycznych GUS i prowadzone jest na formularzu KT-1. Od 2010 r. w badaniu ujmowane są również pokoje gościnne oraz kwatery agroturystyczne posiadające 10 i więcej miejsc noclegowych.*

Baza noclegowa składała się z 487 obiektów zbiorowego zakwaterowania, z czego 248 stanowiły obiekty hotelowe (hotele, motele, pensjonaty i inne obiekty hotelowe), a 297 – pozostałe obiekty noclegowe turystyki. W pierwszej grupie dominowały hotele, natomiast wśród pozostałych obiektów najliczniejszą grupą oprócz kwater agroturystycznych były ośrodki wczasowe.

### Struktura turystycznych obiektów zbiorowego zakwaterowania w 2012 r.



<sup>a</sup> Motele, domy wycieczkowe, domy pracy twórczej, hostele, zakłady uzdrowiskowe.

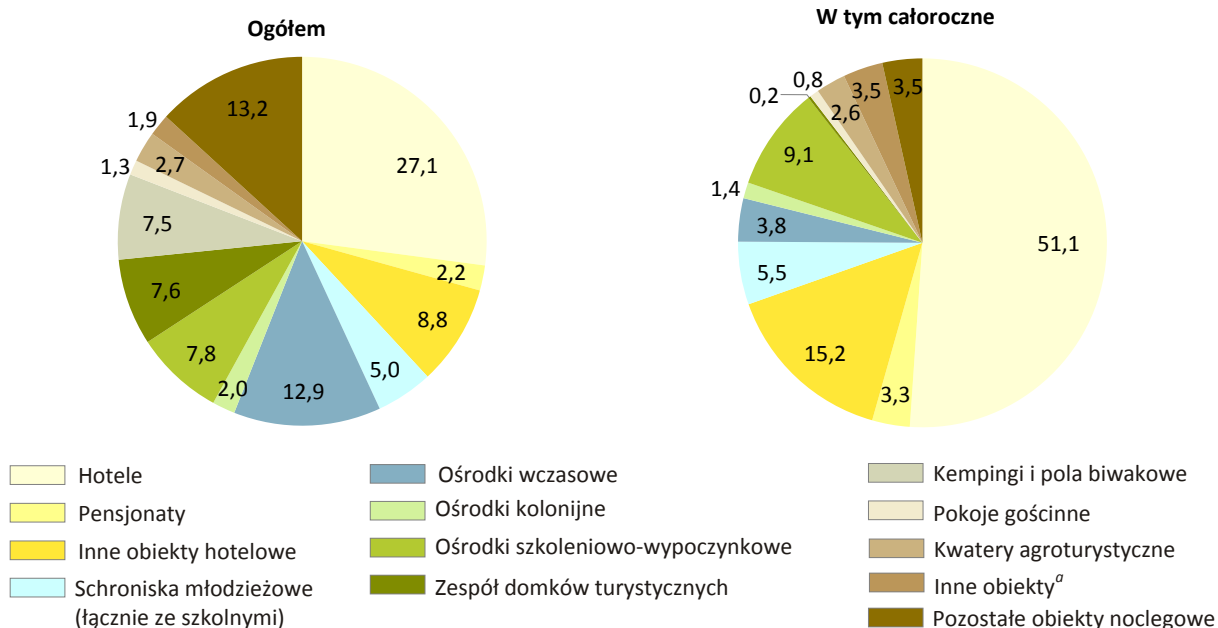
Według stanu z końca lipca 2012 r. najwięcej miejsc noclegowych mieściło się w hotelach (27,1% ogólnej liczby miejsc w regionie), a także w ośrodkach wczasowych (12,9%). W porównaniu do poprzedniego roku liczba obiektów była większa o 20, a liczba miejsc noclegowych zwiększyła się o 0,8% (przy czym miejsc całorocznych o 1,5%).

Średnio na jeden obiekt turystyczny w 2012 r. przypadało 81 miejsc noclegowych, w tym na obiekt całoroczny 75 (przed rokiem natomiast odpowiednio 84 i 77). Stopień wykorzystania miejsc noclegowych wynosił 27,4% i w porównaniu z 2011 r. uległ zmniejszeniu (o 1,1 p. proc.). Przeciętny pobyt turysty w obiektach noclegowych wyniósł tyle samo co w roku poprzednim – 2,6 dnia. Zmniejszyła się liczba placówek gastronomicznych – w końcu lipca 2012 r. funkcjonowało 441 obiektów gastronomicznych (o 8 mniej niż rok wcześniej), w tym 167 restauracji, 156 barów i kawiarni, 77 stołówek.

W 2012 r. obiekty zbiorowego zakwaterowania przyjęły 988,2 tys. turystów, którym udzielono 2 555,1 tys. noclegów. W porównaniu z rokiem poprzednim wzrosła liczba osób korzystających z noclegów, jak i udzielonych noclegów (odpowiednio o 1,7% i 1,9%). Podobnie jak w latach poprzednich, turyści najchętniej korzystali z usług oferowanych przez hotele – zatrzymało się w nich 614,6 tys. osób, którym udzielono 1 202,8 tys. noclegów (62,2% ogółu korzystających ze wszystkich obiektów w województwie i 47,1% z udzielonych noclegów). Znaczną część turystów korzystających z hoteli (38,6%) wybierała obiekty czterogwiazdkowe. W następnej kolejności wybierano hotele trzygwiazdkowe (37,1%) oraz dwugwiazdkowe (18,0%). Z hoteli pięciogwiazdkowych korzystało 2,7% turystów.

## Struktura miejsc noclegowych w obiektach turystycznych zbiorowego zakwaterowania w 2012 r.

w %  
Stan w dniu 31 VII

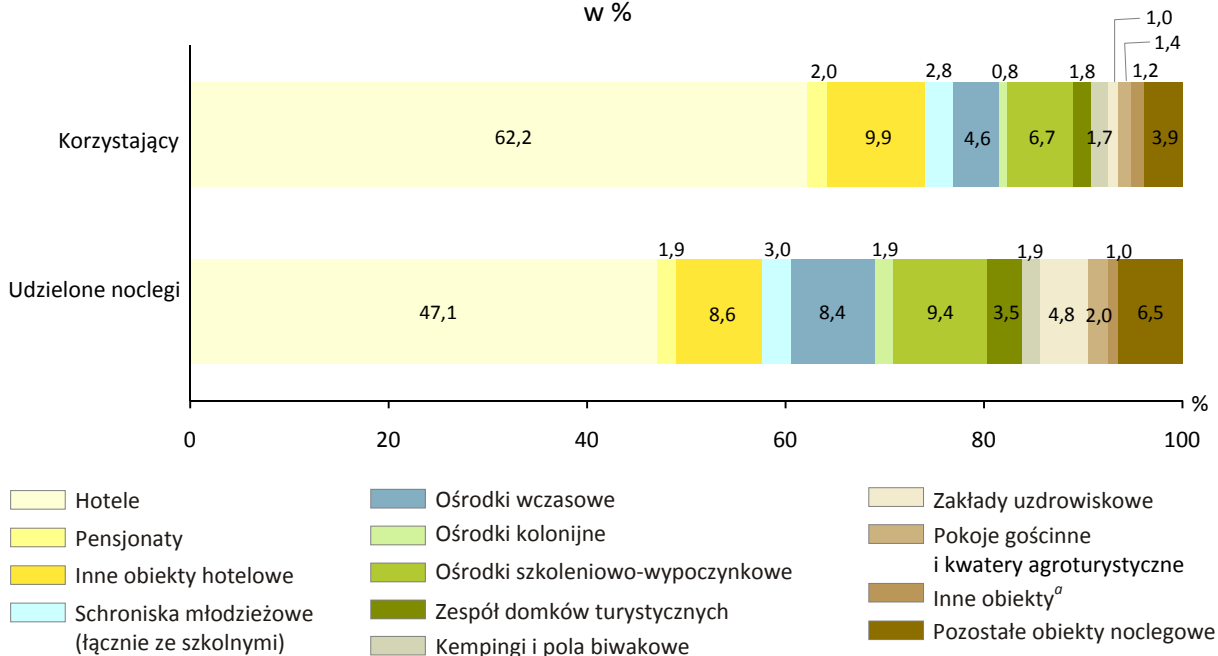


<sup>a</sup> Motele, domy wycieczkowe, domy pracy twórczej, hostele, zakłady uzdrowiskowe.

Wśród pozostałych obiektów największym zainteresowaniem turystów cieszyły się usługi noclegowe świadczone przez ośrodki szkoleniowo-wypoczynkowe i ośrodki wczasowe. Z obiektów tych w 2012 r. skorzystało łącznie 112,0 tys. osób (11,3% ogółu korzystających), w tym najwięcej, bo 66,3 tys. turystów przebywało w ośrodkach szkoleniowo-wypoczynkowych. Liczba noclegów w wymienionych obiektach wynosiła 455,8 tys. i stanowiła 17,8% udzielonych noclegów w 2012 r.

## Struktura korzystających i udzielonych noclegów w obiektach turystycznych zbiorowego zakwaterowania w 2012 r.

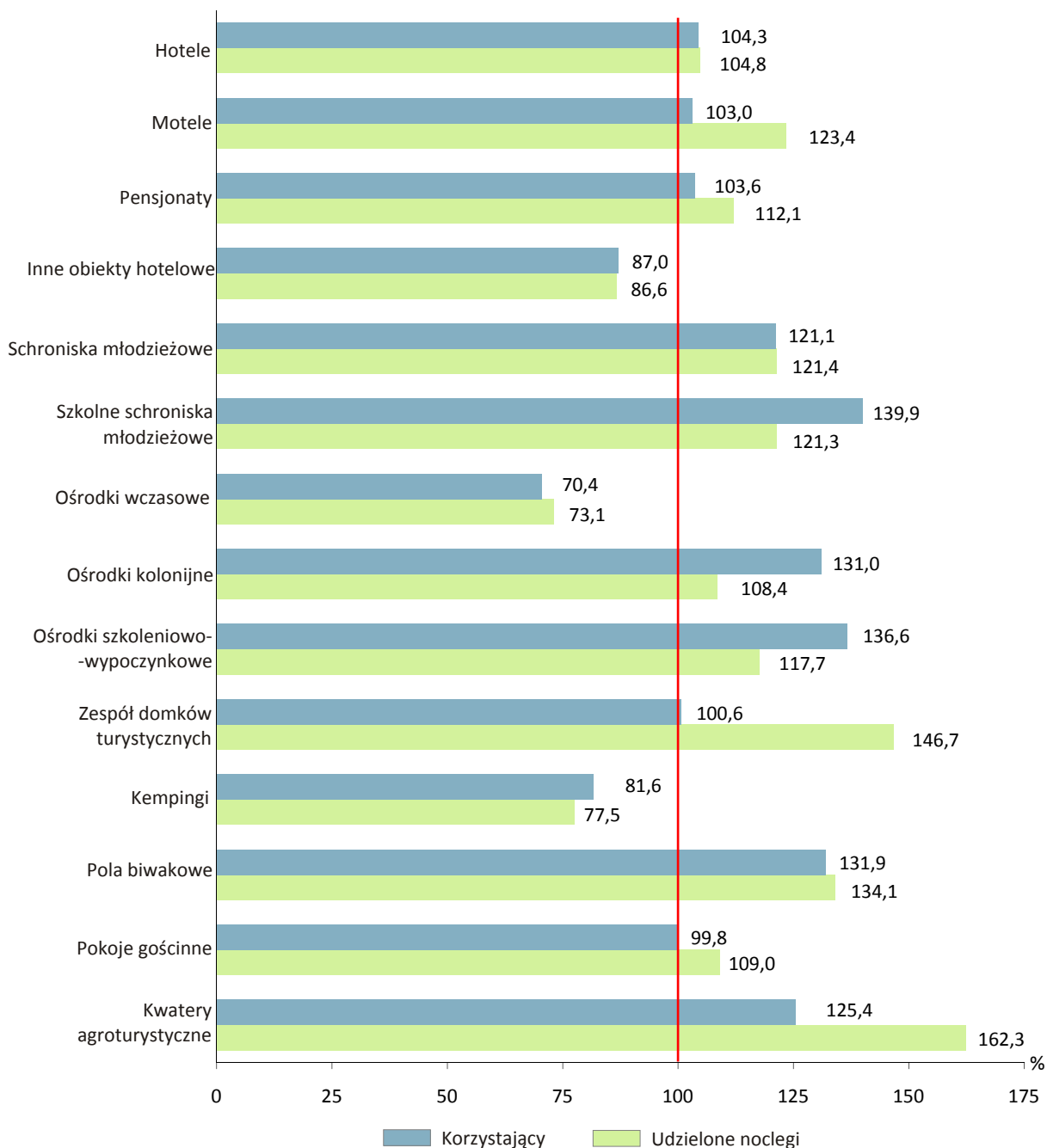
w %



<sup>a</sup> Motele, domy wycieczkowe, domy pracy twórczej, hostele.

W porównaniu do stanu sprzed roku większą popularnością cieszyły się m.in. hotele, ośrodki kolonijne, pensjonaty, domy pracy twórczej, pola biwakowe, zespoły domków turystycznych i kwatery agroturystyczne.

**Zmiany w liczbie turystów korzystających oraz udzielonych noclegów  
w wybranych obiektach turystycznych zbiorowego zakwaterowania w 2012 r.  
2011=100**



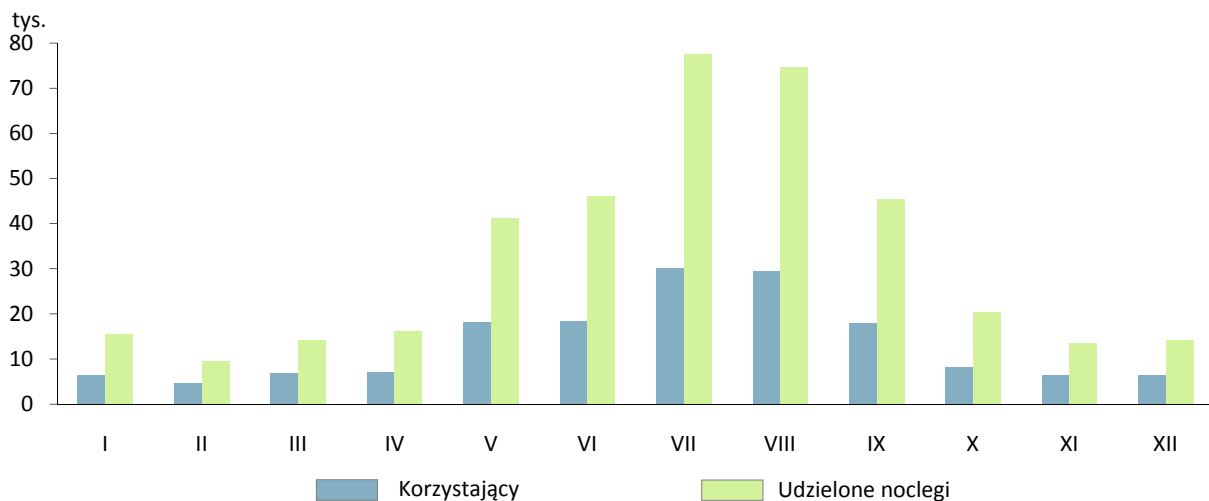
Stopień wykorzystania miejsc noclegowych w 2012 r. był zróżnicowany i zależał od rodzaju obiektu, a w szczególności od miesiąca w roku (w lipcu wyniósł 47,6%, w sierpniu – 43,6%, a w czerwcu – 25,7%). Najwyższy stopień wykorzystania miejsc noclegowych zanotowano w ośrodkach kolonijnych (33,5%), hotelach (31,2%) i ośrodkach wczasowych (27,4%).

**Tabl. 2. Stopień wykorzystania miejsc noclegowych w wybranych obiektach turystycznych zbiorowego zakwaterowania według miesięcy w 2012 r.**

WYSZCZEGÓLNIENIE	Ogółem	I	II	III	IV	V	VI	VII	VIII	IX	X	XI	XII
		w procentach											
<b>Ogółem .....</b>	<b>27,4</b>	<b>17,4</b>	<b>17,9</b>	<b>16,0</b>	<b>22,3</b>	<b>25,4</b>	<b>25,7</b>	<b>47,6</b>	<b>43,6</b>	<b>23,9</b>	<b>21,1</b>	<b>18,2</b>	<b>16,0</b>
w tym:													
Hotele .....	31,2	22,0	20,9	18,4	26,4	36,4	34,2	56,0	56,3	35,6	23,6	21,0	20,3
Motele .....	15,2	13,1	18,7	10,3	8,3	9,3	17,0	37,7	27,1	19,4	7,8	6,7	8,5
Pensjonaty .....	18,8	7,4	5,7	6,4	13,4	20,7	25,1	39,0	41,0	20,0	9,1	7,1	6,0
Schroniska młodzieżowe	20,2	2,8	1,2	2,0	3,1	23,1	27,4	19,6	39,3	31,1	28,1	1,6	0,5
Szkolne schroniska młodzieżowe .....	23,1	18,2	16,9	16,9	17,9	28,6	30,1	40,0	32,8	11,0	13,2	10,5	9,6
Ośrodki wczasowe .....	27,4	1,7	2,0	1,7	10,8	10,1	17,8	59,2	45,1	12,7	3,4	1,4	5,2
Ośrodki kolonijne .....	33,5	5,7	4,3	11,9	11,2	15,6	22,9	72,2	69,6	17,6	14,2	22,5	11,6
Ośrodki szkoleniowo-wypoczynkowe .....	24,8	6,4	8,7	6,4	14,8	22,8	22,5	70,6	59,2	25,5	15,5	6,2	5,1
Zespół domków turystycznych .....	24,2	0,0	0,5	0,0	16,8	15,9	13,5	36,9	33,8	11,1	0,0	0,0	0,0
Kempingi .....	12,5	0,0	0,0	0,0	0,0	2,7	8,5	23,9	17,5	2,8	0,0	0,0	0,0
Pola biwakowe .....	22,8	0,0	0,0	0,0	0,0	0,5	2,8	35,6	18,9	0,0	0,0	0,0	0,0
Pokoje gościnne .....	17,2	7,7	8,5	5,5	16,8	9,9	10,4	33,1	29,2	12,5	11,2	10,5	8,6
Kwatery agroturystyczne	14,6	4,1	5,2	4,4	8,7	10,5	12,3	28,7	29,4	13,1	9,3	6,9	2,8

Turyści zagraniczni przebywający w 2012 r. w regionie stanowili 16,1% korzystających z obiektów. W porównaniu do 2011 roku liczba gości z zagranicy, jak i liczba udzielonych im noclegów, były wyższe odpowiednio o 4,1% i 6,1%. Obcokrajowcy najczęściej korzystali z hoteli (83,4%), w tym głównie z trzy- i czterogwiazdkowych. Przeciętny czas pobytu cudzoziemców w obiektach zbiorowego zakwaterowania wyniósł 2,4 dnia. Najdłużej turyści zagraniczni przebywali w ośrodkach kolonijnych – 6,1 dnia, zespołach domków turystycznych – 6,0 dnia, w pokojach gościnnych – 5,7 dnia, na polach biwakowych – 5,6 dnia i ośrodkach szkoleniowo-wypoczynkowych – 5,4 dnia.

**Korzystający oraz udzielone noclegi turystom zagranicznym w obiektach zbiorowego zakwaterowania w 2012 r.**

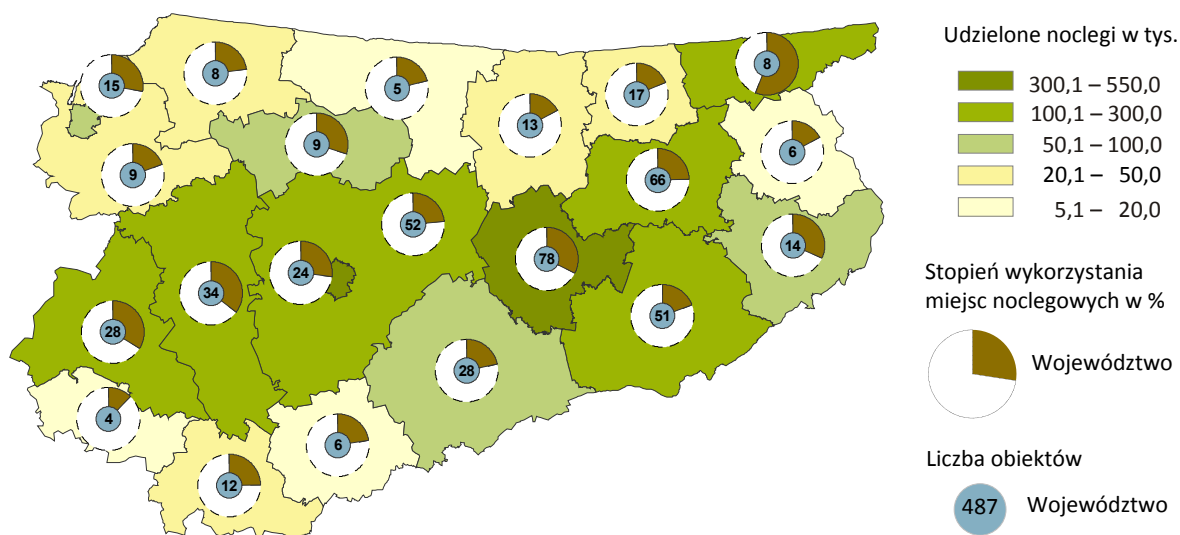


Zdecydowanie najczęściej odwiedzali Warmię i Mazury Europejczycy. Stanowili oni 97,3% turystów zagranicznych korzystających z obiektów noclegowych, przy czym najwięcej gości pochodziło z Niemiec – 49,0% (w 2011 r. – 54,3%). Przybywający z Ameryki Północnej stanowili 0,8%, a z Azji 1,4%. Znaczną grupą turystów zagranicznych korzystających z obiektów noclegowych byli Rosjanie – 22,3% (w 2011 r. – 18,5%).

Turystom zagranicznym w ciągu 2012 r. udzielono 388,3 tys. noclegów. W większości wybierali oni noclegi w hotelach (76,4%), najczęściej w trzy- i czterogwiazdkowych.

W województwie (według stanu na 31 VII 2012 r.) najwięcej obiektów zbiorowego zakwaterowania, jak i miejsc noclegowych, znajdowało się w środkowej części regionu. Pod względem liczby obiektów dominowały powiaty: mrągowski, giżycki, olsztyński i piski, natomiast największą liczbą miejsc noclegowych dysponowały powiaty: mrągowski, Olsztyn, giżycki, olsztyński, które skupiały 45,2% wszystkich obiektów i 54,1% miejsc noclegowych.

### Obiekty, udzielone noclegi i stopień wykorzystania miejsc noclegowych w obiektach turystycznych zbiorowego zakwaterowania według powiatów w 2012 r.



Najwięcej turystów korzystało z bazy noclegowej w powiecie mrągowskim (19,1% ogółu korzystających). Wiele osób wybierało także Olsztyn (16,6%), powiat giżycki (11,8%) i ostródzki (11,5%). W powiatach tych udzielono łącznie 53,9% noclegów w regionie.

Stopień wykorzystania miejsc noclegowych w 2012 r. w 7 powiatach (w 2011 r. – 4) był wyższy od przeciętnego w województwie, tj. w: gołdapskim, ostródzkim, iławskim, mrągowskim, etckim, lidzbarskim oraz w Elblągu.

W 2012 r. w każdym powiecie funkcjonowały hotele. Największą liczbą miejsc noclegowych dysponowały obiekty zlokalizowane na terenie powiatu mrągowskiego (30,0% hoteli województwa), ostródzkiego (15,1%), Olsztyna (12,2%) i giżyckiego (8,0%).

Turyści zagraniczni najchętniej korzystali z miejsc noclegowych w powiecie mrągowskim (40,9% turystów), w Olsztynie (15,3%), powiecie giżyckim (10,4%) oraz w Elblągu (7,9%).

Największy udział turystów zagranicznych wśród korzystających z obiektów noclegowych zanotowano w powiecie braniewskim (42,3%), mrągowskim (34,5%) oraz w Elblągu (25,7%).

Na terenie województwa w 2012 roku funkcjonowały razem 103 obiekty z pokojami gościnnymi i kwaterami agroturystycznymi, które dysponowały łącznie 1 598 miejscami noclegowymi. Z obiektów tych w 2012 r. skorzystało 13,4 tys. turystów, którym udzielono 50,9 tys. noclegów. Średni czas pobytu wyniósł 3,8 dnia, czyli więcej niż w obiektach zbiorowego zakwaterowania.

### Korzystający oraz udzielone noclegi w pokojach gościnnych i kwaterach agroturystycznych w 2012 r.

