

Rolnictwo w województwie warmińsko-mazurskim w 2023 r.

29.08.2024 r.

↑ 1,3%

Zwiększyła się powierzchnia zasiana i zasadzona

W województwie warmińsko-mazurskim w 2023 r. w porównaniu z poprzednim rokiem zwiększyło się pogłowie drobiu oraz świń, a także skupiono więcej żywca rzeźnego. Zwiększyła się też powierzchnia zasiana i zasadzona. Zmniejszyło się natomiast pogłowie owiec i bydła oraz skupiono mniej ziemniaków, mleka i zbóż (z wyjątkiem pszenicy).

Powierzchnia geodezyjna województwa i powierzchnia zasiewów

Powierzchnia geodezyjna województwa warmińsko-mazurskiego w dniu 01.01.2023 r. wyniosła 2 417,4 tys. ha, z tego użytki rolne stanowiły 54,3%, nieużytki 2,7%, grunty leśne oraz zadrzewione i zakrzewione 33,0%, grunty pod wodami 5,7%, grunty zabudowane i zurbanizowane 4,0%, a pozostałe grunty różne 0,3%.

Powierzchnia zasiana i zasadzona w województwie w 2023 r. wyniosła 802,1 tys. ha, co stanowiło 7,3% krajowej powierzchni zasiewów. Areal ten zwiększył się o 1,3% w porównaniu z minionym rokiem (w kraju o 0,4%). Zboża podstawowe bez mieszanek zbożowych zajmowały 42,7% tego obszaru i w porównaniu z 2022 r. odnotowano wzrost powierzchni ich uprawy o 3,2%.

Powierzchnia zasiana i zasadzona w województwie stanowiła 7,3% krajowych zasiewów

Zwierzęta gospodarskie

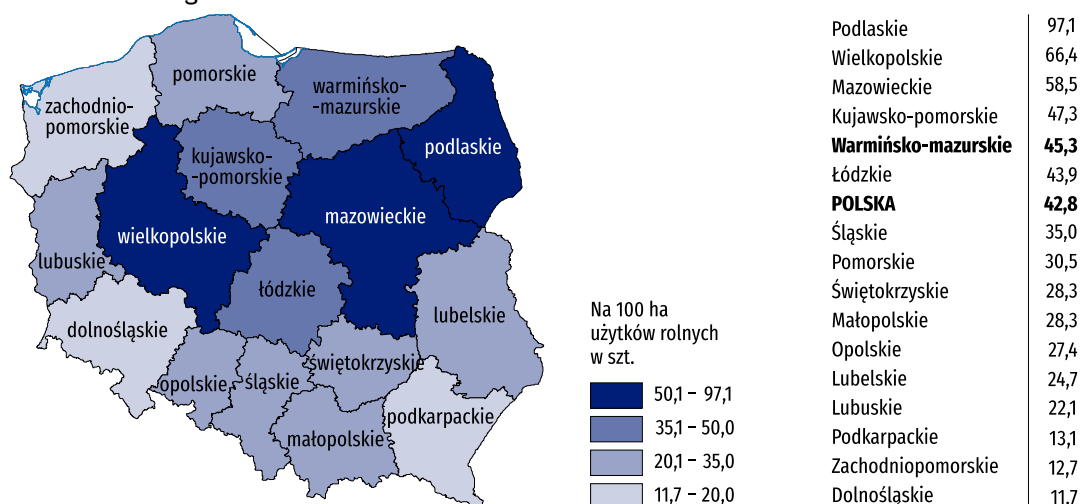
Pogłowie zwierząt przyjęto według danych z badania reprezentacyjnego przeprowadzonego w grudniu 2023 r. Jako podstawę przeliczeń obsady zwierząt gospodarskich w dniu 1 grudnia 2023 r. przyjęto użytki rolne według danych wstępnych za 2023 r.

W grudniu 2023 r. w województwie pogłowie **bydła** wyniosło 456,6 tys. szt., w tym 45,4% to krowy. W porównaniu ze stanem z grudnia 2022 r. odnotowano spadek pogłowia o 23,0 tys. szt. (o 4,8%), który wynikał ze zmniejszenia się liczby bydła w prawie wszystkich grupach wiekowo-użytkowych (z wyjątkiem krow). W gospodarstwach województwa warmińsko-mazurskiego utrzymywano 7,3% krajowego pogłowia bydła.

Obsada bydła w grudniu 2023 r. w przeliczeniu na 100 ha użytków rolnych wyniosła 45,3 szt. (przy średniej krajowej 42,8 szt.), co uplasowało warmińsko-mazurskie na 5 miejscu w kraju.

Mapa 1. Obsada bydła w 2023 r.

Stan w grudniu



Tablica 1. Pogłowie zwierząt gospodarskich
Stan w grudniu

Wyszczególnienie	2022	2023	
		w sztukach	2022=100
Bydło	479 606	456 574	95,2
cielęta w wieku poniżej 1 roku	132 284	123 101	93,1
młode bydło w wieku 1–2 lat	102 960	90 387	87,8
bydło w wieku 2 lat i więcej	244 362	243 086	99,5
w tym krowy	192 050	207 159	107,9
Obsada bydła na 100 ha użytków rolnych ^a	44,7	45,3	101,4
Świnie	499 724	563 520	112,8
prosięta o wadze do 20 kg	108 824	121 324	111,5
warchlaki o wadze od 20 kg do 50 kg	132 137	160 354	121,4
świnie na ubój o wadze 50 kg i więcej	223 022	244 467	109,6
świnie na chów o wadze 50 kg i więcej	35 740	37 376	104,6
w tym lochy	35 127	36 783	104,7
Obsada świń na 100 ha użytków rolnych ^a	46,6	55,9	120,0
Owce	15 995	15 154	94,7
w tym maciorki	7 984	8 516	106,7
Obsada owiec na 100 ha użytków rolnych ^a	1,5	1,5	100,0
Drób^b	8 474 125	10 719 615	126,5
w tym kurzy	3 664 359	5 879 375	160,4
Obsada drobiu kurzego na 100 ha użytków rolnych ^a	341,5	582,9	170,7

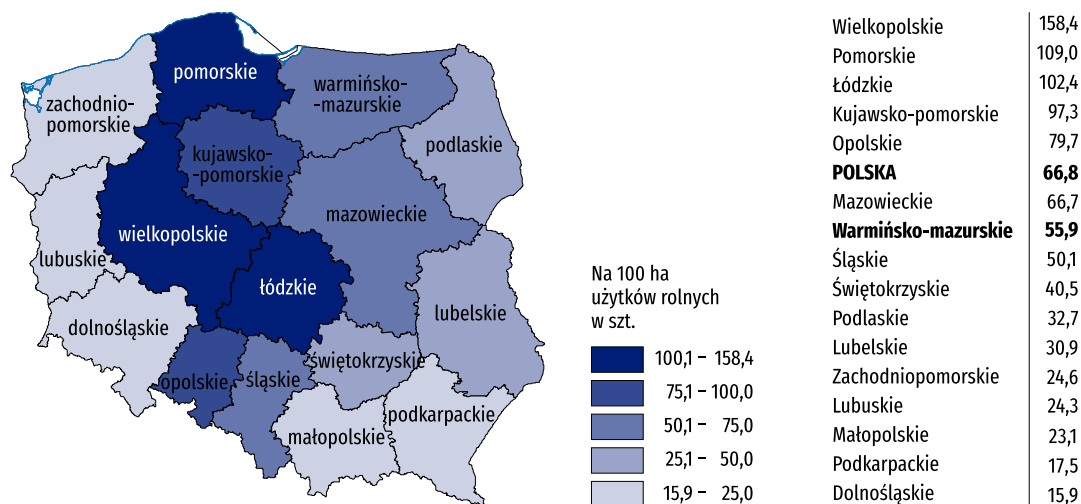
a Stan w czerwcu. b W pogłowie drobiu uwzględniono pisklęta do 2 tygodnia życia.

W grudniu 2023 r. pogłowie **świń** wyniosło 563,5 tys. szt., w tym stado loch na chów stanowiło 6,5%. W porównaniu ze stanem z 2022 r. odnotowano wzrost pogłowia we wszystkich grupach wiekowo-użytkowych. W województwie warmińsko-mazurskim utrzymywano 5,8% krajowego pogłowia świń.

Obsada świń w przeliczeniu na 100 ha użytków rolnych wyniosła 55,9 szt. (przy średniej krajowej 66,8 szt.). Województwo warmińsko-mazurskie zajęło 7 lokatę w kraju. Najwyższą obsadą charakteryzowało się województwo wielkopolskie, natomiast najniższą dolnośląskie i podkarpackie.

W 2023 r. w porównaniu z 2022 r. zwiększyło się stado drobiu i świń, natomiast zmniejszyło się pogłowie owiec i bydła (z wyjątkiem krow)

Mapa 2. Obsada s^łwiⁿ w 2023 r.
Stan w grudniu



Wielkość pogł^owia **owiec** zmniejszyła się w ciągu roku o 5,3%, osiągnając w grudniu 2023 r. poziom 15,2 tys. szt., w tym 56,2% stanowiły maciorki. W gospodarstwach województwa warmińsko-mazurskiego utrzymywano 5,6% krajowego pogł^owia owiec.

W grudniu 2023 r. pogł^owie **drobiu** w województwie wyniosło 10,7 mln szt., w tym ponad połowa to był drób kurzy (54,8%). Pogł^owie drobiu zwiększyło się w ciągu roku o 26,5%. W województwie warmińsko-mazurskim utrzymywano 4,9% krajowego pogł^owia drobiu. Tak jak w poprzednich latach, województwo charakteryzowało się największym pogł^owiem indyków (4,4 mln szt., tj. ponad ¼ krajowego pogł^owia indyków).

Skup produktów rolnych

Od producentów z województwa warmińsko-mazurskiego skupiono w 2023 r. produkty rolne o łącznej wartości 6,0 mld zł (według cen bieżących, bez podatku VAT), tj. o 9,8% mniej niż w roku poprzednim. Wartość skupionych **produktów roślinnych** stanowiła 16,4%, a **zwierzęcych** 83,6% całkowitej wartości skupu w województwie.

W 2023 r. skupiono 718,7 tys. ton ziarna **zbóż konsumpcyjnych i paszowych** (łącznie z mieszankami zbożowymi, bez ziarna siewnego), co stanowiło 5,2% skupu krajowego. W odniesieniu do roku poprzedniego skup zbóż był nieznacznie niższy (o 0,8%). W omawianym roku w województwie skupiono 458,5 tys. ton **pszenicy**, tj. o 15,0% więcej niż rok wcześniej. Udział województwa w krajowym skupie pszenicy wyniósł 6,0%.

Tablica 2. Skup głównych produktów rolnych

Wyszczególnienie	2022	2023	
	w liczbach bezwzględnych	2022=100	Polska=100
Zboża (bez siewnego) w t	724 520	718 661	99,2
w tym pszenica	398 807	458 525	115,0
Ziemniaki w t	24 826	24 471	98,6
Żywiec rzeźny wołowy (bez cieląt) w t	29 342	30 203	102,9
Żywiec rzeźny wieprzowy w t	140 767	146 122	103,8
Żywiec rzeźny drobiowy w t	234 863	243 749	103,8
Mleko w tys. l	918 596	906 877	98,7

W 2023 r. w porównaniu z poprzednim rokiem skupiono więcej żywca rzeźnego, natomiast mniej ziemniaków, mleka i zbóż (z wyjątkiem pszenicy)

Skup **ziemniaków** osiągnął poziom 24,5 tys. ton, co stanowiło 1,4% krajowego skupu. W porównaniu z rokiem poprzednim nastąpił spadek ilości skupionych ziemniaków o 1,4%.

W 2023 r. skupiono 420,3 tys. ton **żywca rzeźnego** w wadze żywej, tj. o 3,7% więcej niż przed rokiem. Skup żywca wołowego (bez cieląt) ukształtował się na poziomie 30,2 tys. ton (co stanowiło 4,2% krajowego skupu żywca wołowego) i był o 2,9% większy niż przed rokiem. Żywca wieprzowego skupiono 146,1 tys. ton (co stanowiło 6,4% krajowego skupu żywca wieprzowego), tj. o 3,8% więcej niż w roku poprzednim. Żywca drobiowego skupiono 243,7 tys. ton (co stanowiło 6,9% krajowego skupu żywca drobiowego), czyli o 3,8% więcej niż w 2022 r. Ponad ⅔ skupionego żywca drobiowego stanowiły indyki (66,7%).

Skup **mleka krowiego** w 2023 r. wyniósł 906,9 mln litrów, co stanowiło 7,2% krajowego skupu mleka. Było to o 1,3% mniej niż przed rokiem.

Ceny produktów rolnych

W skupie od rolników z województwa warmińsko-mazurskiego, w 2023 r. w odniesieniu do 2022 r. wzrosły ceny ziemniaków i żywca rzeźnego wieprzowego, natomiast spadły ceny zbóż (bez siewnego), mleka, żywca rzeźnego drobiowego i wołowego.

Tablica 3. Ceny skupu głównych produktów rolnych

Wyszczególnienie	2022	2023		
	w zł		2022=100	Polska=100
Zboża (bez siewnego) za 1 dt	140,06	91,23	65,1	101,2
w tym pszenica	153,43	98,56	64,2	99,8
Ziemniaki za 1 dt	66,09	100,62	152,3	110,1
Żywiec rzeźny wołowy (bez cieląt) za 1 kg	10,08	9,72	96,5	93,6
Żywiec rzeźny wieprzowy za 1 kg	6,62	8,25	124,7	98,8
Żywiec rzeźny drobiowy za 1 kg	7,57	6,63	87,6	114,6
Mleko za 1 hl	238,37	207,45	87,0	99,9

W skupie ceny żywca rzeźnego drobiowego, ziemniaków oraz zbóż były wyższe niż średnie ceny w kraju. Ceny żywca rzeźnego wołowego i wieprzowego oraz mleka były niższe

W porównaniu ze średnimi cenami skupu w Polsce, producenci z województwa warmińsko-mazurskiego uzyskali wyższe ceny za żywiec rzeźny drobiowy, ziemniaki oraz zboża, natomiast niższe za żywiec rzeźny wołowy (bez cieląt), wieprzowy i mleko.

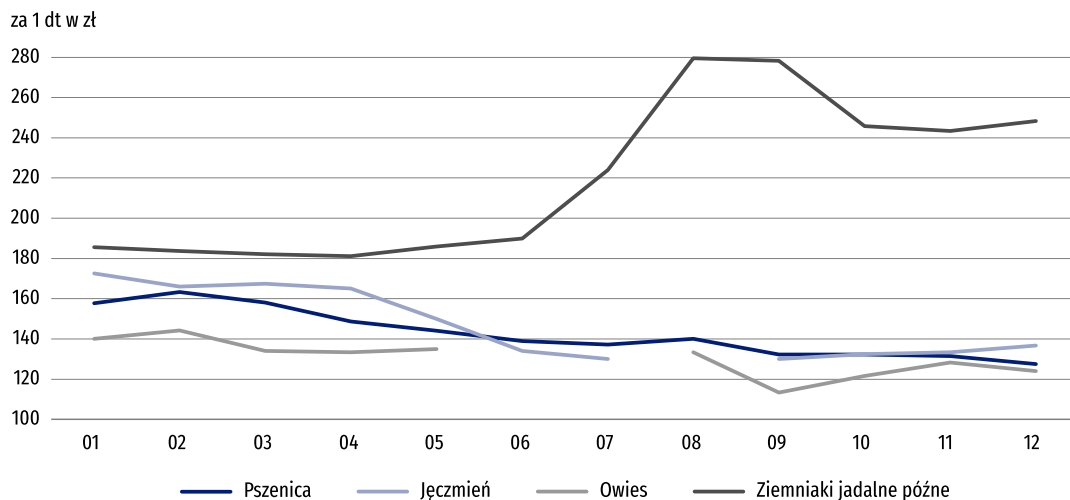
Tablica 4. Ceny targowiskowe głównych produktów rolnych

Wyszczególnienie	2022	2023		
	w zł		2022=100	Polska=100
Pszenica za 1 dt	178,06	142,61	80,1	105,7
Jęczmień za 1 dt	167,64	147,05	87,7	116,1
Owies za 1 dt	131,80	130,73	99,2	111,2
Ziemniaki jadalne późne za 1 dt	182,02	218,95	120,3	107,7

Na targowiskach ceny produktów rolnych były wyższe niż średnie ceny w kraju

W porównaniu ze średnimi cenami targowiskowymi poprzedniego roku, producenci z województwa warmińsko-mazurskiego uzyskali w 2023 r. przeciętnie niższe ceny za główne produkty rolne (z wyjątkiem ziemniaków), choć były one wyższe niż średnie ceny na targowiskach w kraju.

Wykres 1. Ceny targowiskowe głównych produktów rolnych według miesięcy w 2023 r.



W przypadku cytowania danych Głównego Urzędu Statystycznego prosimy o zamieszczenie informacji: „Źródło danych GUS”, a w przypadku publikowania obliczeń dokonanych na danych opublikowanych przez GUS prosimy o zamieszczenie informacji: „Opracowanie własne na podstawie danych GUS”.

Opracowanie merytoryczne:
Urząd Statystyczny w Olsztynie

Dyrektor Marek Morze

Tel.: 89 524 36 66

Rozpowszechnianie:

Warmińsko-Mazurski Ośrodek Badań Regionalnych

Agnieszka Wobolewicz

Tel.: 89 524 36 16

Współpraca z mediami:

Joanna Balcerzak

Tel.: 89 524 36 14

e-mail: J.Balcerzak@stat.gov.pl



olsztyn.stat.gov.pl



[@Olsztyn_STAT](https://twitter.com/Olsztyn_STAT)



[@UrządStatystycznyOlsztyn](https://www.facebook.com/UrządStatystycznyOlsztyn)

Powiązane opracowania

[Rolnictwo](#)

[Produkcja zwierzęca, Zwierzęta gospodarskie](#)

[Uprawy rolne i ogrodnicze](#)

Temat dostępny w bazach danych

[Bank Danych Lokalnych \(BDL\)](#)

[Dziedzinowa Baza Wiedzy \(DBW\) Rolnictwo](#)

Ważniejsze pojęcia dostępne w słowniku

[Ceny skupu](#)

[Ceny targowiskowe](#)

[Gospodarstwo rolne](#)

[Skup produktów rolnych](#)

[Zwierzęta gospodarskie](#)

[Użytki rolne](#)