



Urząd Statystyczny w Olsztynie
Statistical Office in Olsztyn

Informacje i opracowania
statystyczne
*Statistical information and
elaborations*

**LUDNOŚĆ, RUCH NATURALNY I MIGRACJE
W WOJEWÓDZTWIE WARMIŃSKO-MAZURSKIM W 2013 R.**

*POPULATION, VITAL STATISTICS AND MIGRATION
IN WARMIŃSKO-MAZURSKIE VOIVODSHIP IN 2013*

OLSZTYN 2014

Zespół redakcyjny:
Editorial board:

Przewodniczący
President

Janusz Pappelbon

Redaktor główny
Editor-in-chief

Elżbieta Lorek

Członkowie
Members

Monika Borawska, Jacek Grzelak,
Eliza Panfiłow

Sekretarz
Secretary

Agnieszka Wobolewicz

Warmińsko-Mazurski Ośrodek
Badań Regionalnych
*Warmińsko-Mazurski
Centre for Regional Surveys*

Alina Hoczyk, Aleksandra Kłosińska,
Agnieszka Wobolewicz

Skład komputerowy i grafika
Type setting and graphic

Joanna Balcerzak-Kalata,
Marcin Błaszczyk, Ludwika Koniarz

ISBN 978-83-63285-02-9

Przy publikowaniu danych Urzędu Statystycznego prosimy o podanie źródła
When publishing Statistical Office data please indicate source

URZĄD STATYSTYCZNY W OLSZTYNIE
10-959 Olsztyn ul. Kościuszki 78/82
tel. 89 524-36-66; fax 89 524-36-67
<http://olsztyn.stat.gov.pl>
e-mail: SekretariatUSOls@stat.gov.pl

PRZEDMOWA

Urząd Statystyczny w Olsztynie przekazuje Państwu kolejne wydanie publikacji *Ludność, ruch naturalny i migracje w województwie warmińsko-mazurskim*. W opracowaniu zaprezentowano sytuację demograficzną województwa w 2013 r.

Publikacja składa się z trzech części. W pierwszej z nich, w uwagach metodycznych, zamieszczono definicje podstawowych pojęć stosowanych w statystyce ludności. W drugiej opisano sytuację demograficzną województwa w 2013 roku. Wybrane dane pokazano w retrospekcji od 2000 roku, a także w odniesieniu do kraju i pozostałych regionów Polski. Zjawiska i procesy ludnościowe zilustrowano wykresami i mapami. W części tabelarycznej zamieszczono tablice przeglądowe zawierające ważniejsze informacje demograficzne o województwie warmińsko-mazurskim i innych regionach kraju oraz tablice szczegółowe o ludności, ruchu naturalnym i migracjach w układzie podregionów, powiatów i gmin.

Mam nadzieję, iż niniejsza publikacja będzie ważnym źródłem wiedzy o zjawiskach i procesach demograficznych zachodzących w województwie warmińsko-mazurskim.

Dyrektor
Urzędu Statystycznego w Olsztynie



Marek Morze

Olsztyn, lipiec 2014 r.

PREFACE

*The Statistical Office in Olsztyn presents the next edition of the publication **Population, vital statistics and migration in warmińsko-mazurskie voivodship**. It describes demographic situation of the voivodship in 2013.*

The elaboration consists of three parts. In the first one, in methodological notes, there are definitions of basic terms used in the population statistics. The second part describes demographic situation in the voivodship in 2013. Selected data are shown in the retrospection since 2000, and also in relations to the country and other regions of Poland. Population phenomena and processes are illustrated by graphs and maps. In the table part there are review tables containing the more important demographic information about warmińsko-mazurskie voivodship and other regions of the country as well as detailed tables describing population, vital statistics and migration in subregions, powiats and gminas.

I hope that this publication will be an important source of knowledge about demographic occurrences and processes in warmińsko-mazurskie voivodship.

Director
of the Statistical Office in Olsztyn



Marek Morze

Olsztyn, July 2014

SPIS TREŚCI**CONTENTS**Str.
Page

| | | Str. Page |
|---|---|--------------|
| PRZEDMOWA | PREFACE | 3 |
| UWAGI METODYCZNE | METHODOLOGICAL NOTES | 12 |
| WYNIKI BADAŃ – SYNTEZA | RESULTS OF SURVEYS – SYNTHESIS | 14 |
| Stan i i struktura ludności | <i>Size and structure of population</i> ... | 14 |
| Małżeństwa i rozwody | <i>Marriages and divorces</i> | 19 |
| Urodzenia, płodność i dzietność ... | <i>Births and fertility</i> | 23 |
| Umieralność i trwanie życia | <i>Mortality and life expectancy</i> | 28 |
| Ruch wędrownicy ludności | <i>Migration of population</i> | 32 |
| WYKRESY | GRAPHS | |
| Przyrost naturalny i saldo migracji stałej w latach 2000–2013 | <i>Natural increase and net migration for permanent residence in years 2000–2013</i> | 14 |
| Ludność według płci i wieku w 2013 r. | <i>Population by sex and age in 2013</i> | 15 |
| Odsetek dzieci i osób starszych w populacji ogółem w latach 2000–2013 | <i>Percentage of children and older persons in total number of population in years 2000–2013</i> .. | 17 |
| Struktura ludności według ekonomicznych grup wieku w latach 2000–2013 | <i>Structure of population by economic age groups in years 2000–2013</i> | 18 |
| Liczba zawartych małżeństw na 1 000 mieszkańców w województwie i w Polsce w latach 2000–2013 | <i>Number of marriages per 1 000 of population in the voivodship and in Poland in years 2000–2013</i> | 20 |
| Nowożeńcy według wieku w 2013 r. | <i>Bidegrooms and brides by age in 2013 r.</i> | 21 |
| Rozwody na 1 000 zawartych małżeństw w województwie i w Polsce w latach 2000–2013 ... | <i>Divorces per 1 000 of contracted marriages in the voivodship and in Poland in years 2000–2013</i> | 21 |
| Struktura osób rozwiedzionych według wieku w momencie zawierania małżeństwa w 2013 r. | <i>Structure of divorced people by age at the moment of the marriage in 2013</i> | 22 |

| | | |
|--|---|----|
| Struktura rozwodów według okresu trwania małżeństwa w 2013 r. | <i>Structure of divorces by period of marriage lasting in 2013</i> | 22 |
| Struktura rozwodów według liczby małoletnich dzieci (poniżej 18 lat) | <i>Structure of divorces by underage children (under 18 years)</i> | 23 |
| Urodzenia żywe w latach 2000–2013 | <i>Live births in years 2000–2013</i> | 24 |
| Urodzenia żywe na 1 000 ludności w województwie i w Polsce w latach 2000–2013 | <i>Live births per 1 000 of population in the voivodship and in Poland in years 2000–2013</i> | 25 |
| Liczba kobiet w wieku rozrodczym według pięcioletnich grup wieku ... | <i>Number of women in the reproductive age by five-years group</i> | 26 |
| Urodzenia żywe na 1 000 kobiet w wieku rozrodczym według pięcioletnich grup wieku | <i>Live births per 1 000 women by five-years age groups</i> | 26 |
| Urodzenia żywe na 1 000 kobiet w wieku rozrodczym w latach 2000–2013 | <i>Live births per 1 000 women in the reproductive age in years 2000–2013</i> | 27 |
| Współczynnik dzietności ogólnej w latach 2000–2013 | <i>Total fertility rate in years 2000–2013</i> | 27 |
| Struktura urodzeń żywych według poziomu wykształcenia matki | <i>Structure of live births by education level of mother</i> | 28 |
| Zgony według głównych przyczyn | <i>Deaths by main groups of causes ..</i> | 29 |
| Zgony spowodowane chorobami układu krążenia według płci i grup wieku w 2012 r. | <i>Deaths caused by diseases of the circulatory system by sex and age groups in 2012</i> | 30 |
| Zgony spowodowane nowotworami według płci i grup wieku w 2012 r. | <i>Deaths caused by neoplasms by sex and age groups in 2012</i> | 30 |
| Zgony niemowląt na 1 000 urodzeń żywych w województwie i w Polsce w latach 2000–2013 | <i>Infant deaths per 1 000 live births in the voivodship and in Poland in years 2000–2013</i> | 31 |
| Przeciętne trwanie życia mężczyzn i kobiet w latach 2000–2012 | <i>Life expectancy of men and women in years 2010–2012</i> | 31 |
| Migracje międzywojewódzkie i zagraniczne na pobyt stały w latach 2000–2013 | <i>Migration among voivodships and international migration for permanent residence in years 2000–2013</i> | 32 |

| | | |
|---|--|----|
| Saldo migracji stałej w przeliczeniu na 1 000 ludności w latach 2000–2013 | <i>Net migration for permanent residence per 1 000 of population in years 2000–2013 ..</i> | 33 |
| Migracje międzywojewódzkie na pobyt stały w latach 2000–2013 | <i>Migration among voivodships for permanent residence in years 2000–2013</i> | 34 |
| Migracje międzywojewódzkie na pobyt stały w 2013 r. | <i>Migration among voivodships for permanent residence in 2013</i> | 35 |
| Migracje zagraniczne na pobyt stały w latach 2000–2013 | <i>International migration for permanent residence in years 2000–2013</i> | 35 |
| Migracje zagraniczne na pobyt stały według wybranych krajów w 2013 r. | <i>International migration for permanent residence by selected countries in 2013</i> | 36 |

MAPY

MAPS

| | | |
|--|---|----|
| Zmiany liczby ludności w gminach w latach 2000–2013 | <i>Changes in the population number in gminas in 2000–2013</i> | 15 |
| Liczba kobiet na 100 mężczyzn w gminach w 2013 r. | <i>Number of females per 100 males in gminas in 2013</i> | 16 |
| Udział dzieci w wieku 0–14 lat w liczbie ludności ogółem w gminach w 2013 r. | <i>Share of children aged 0–14 years in total number of population in gminas in 2013</i> | 17 |
| Liczba osób w wieku nieprodukcyjnym na 100 osób w wieku produkcyjnym w gminach w 2013 r. | <i>Number of persons at non- working age per 100 persons at working age in gminas in 2013 ...</i> | 19 |
| Rozwody na 1 000 zawartych małżeństw według województw w 2013 r. | <i>Divorces per 1 000 marriages contracted by voivodships in 2013</i> | 20 |
| Urodzenia żywe na 1 000 ludności według województw w 2013 r. .. | <i>Live births per 1 000 of population by voivodships in 2013</i> | 24 |
| Urodzenia żywe na 1 000 ludności w gminach w 2013 r. | <i>Live births per 1 000 of population in gminas in 2013</i> | 25 |
| Zgony na 1 000 ludności według województw w 2013 r. | <i>Deaths per 1 000 of population by voivodships in 2013</i> | 29 |
| Saldo migracji stałej na 1 000 ludności według województw w 2013 r. | <i>Net migration per 1 000 of population by voivodships in 2013</i> | 33 |
| Saldo migracji stałej na 1 000 ludności w gminach w 2013 r. | <i>Net migration per 1 000 of population in gminas in 2013</i> | 34 |

TABLICE STATYSTYCZNE**STATISTICAL TABLES**

| | | |
|---|--|-------|
| Wybrane dane o stanie, ruchu naturalnym i migracjach ludności w warmińsko-mazurskim | <i>Selected data on the size, vital statistics and migration of population in warmińsko-mazurskie voivodship</i> | I |
| Mierniki charakteryzujące sytuację demograficzną województw w 2013 r. | <i>Demographic situation of voivodships in 2013</i> | II |
| STAN I STRUKTURA LUDNOŚCI | SIZE AND STRUCTURE OF POPULATION | |
| Ludność na podstawie bilansów ... | <i>Population based on estimates</i> | 1 |
| Ludność według płci i wieku w 2013 r. | <i>Population by sex and age in 2013</i> | 2 |
| Ludność według grup wieku w 2013 r. | <i>Population by age groups in 2013 ..</i> | 3 |
| Liczba kobiet przypadająca na 100 mężczyzn według wieku | <i>Number of females per 100 of males by age</i> | 4 |
| Ludność według płci i miejsca zamieszkania w podregionach i powiatach w 2013 r. | <i>Population by sex and place of residence in subregions and powiats in 2013</i> | 5 |
| Ludność według grup wieku w podregionach, powiatach i gminach w 2013 r. | <i>Population by age groups in subregions, powiats and gminas in 2013</i> | 6 |
| Ludność według ekonomicznych grup wieku w podregionach, powiatach i gminach w 2013 r. ... | <i>Population by economic age groups in subregions, powiats and gminas in 2013</i> | 7 |
| RUCH NATURALNY LUDNOŚCI | VITAL STATISTICS OF POPULATION | |
| Małżeństwa | Marriages | |
| Małżeństwa zawarte i rozwiązane .. | <i>Marriages contracted and dissolved</i> | 1(8) |
| Nowożeńcy w 2013 r. według wieku i miejsca zamieszkania | <i>Bridegrooms and brides by age and place of residence in 2013 ...</i> | 2(9) |
| Małżeństwa zawarte w 2013 r. według wieku nowożeńców | <i>Marriages contracted in 2013 by age of bridegrooms and brides ...</i> | 3(10) |
| Nowożeńcy w 2013 r. według wieku i stanu cywilnego | <i>Bridegrooms and brides by age and marital status in 2013</i> | 4(11) |
| Małżeństwa zawarte w 2013 r. według poziomu wykształcenia nowożeńców | <i>Marriages contracted in 2013 by education level of bridegrooms and brides</i> | 5(12) |
| Małżeństwa zawarte w 2013 r. według miejsca zamieszkania w podregionach i powiatach | <i>Marriages contracted in 2013 by place of residence in subregions and powiats</i> | 6(13) |

| | | |
|--|---|-------|
| Rozwody i separacje | Divorces and separations | |
| Rozwody | <i>Divorces</i> | 1(14) |
| Rozwody w 2013 r. według wieku małżonków w momencie orzeczenia rozwodu | <i>Divorces by age of spouses at the moment of divorce confirmation in 2013</i> | 2(15) |
| Rozwody według liczby małoletnich dzieci w małżeństwie | <i>Divorces by number of underage children</i> | 3(16) |
| Małoletnie dzieci według wieku pozostające z małżeństw rozwiązanych w 2013 r. | <i>Underage children by age from marriages divorced in 2013</i> | 4(17) |
| Rozwody w 2013 r. według poziomu wykształcenia małżonków | <i>Divorces by education level of spouses in 2013</i> | 5(18) |
| Separacje orzeczone według liczby małoletnich dzieci | <i>Separations by number of underage children</i> | 6(19) |
| Dzieci z separowanych w 2013 r. małżeństw pozostające na utrzymaniu | <i>Maintained children in marriages separated in 2013</i> | 7(20) |
| Separacje orzeczone w 2013 r. według poziomu wykształcenia małżonków | <i>Separations by education level of spouses in 2013</i> | 8(21) |
| Rozwody i separacje orzeczone prawomocnie w 2013 r. w podregionach i powiatach | <i>Divorces and separations approved by law in subregions and powiats in 2013</i> | 9(22) |
| Urodzenia | Births | |
| Urodzenia | <i>Births</i> | 1(23) |
| Płodność kobiet i współczynniki reprodukcji ludności | <i>Female fertility and reproduction rates of population</i> | 2(24) |
| Urodzenia w 2013 r. według wagi noworodka przy urodzeniu | <i>Births by weight of infant at birth in 2013</i> | 3(25) |
| Urodzenia żywe w 2013 r. według wieku rodziców | <i>Live births by age of parents in 2013</i> | 4(26) |
| Urodzenia żywe w 2013 r. według kolejności urodzenia dziecka oraz wieku matki | <i>Live births by birth order and age of mother in 2013</i> | 5(27) |
| Urodzenia w 2013 r. według miesiący i dni tygodnia | <i>Births by months and day of the week in 2013</i> | 6(28) |
| Urodzenia żywe w 2013 r. według kolejności urodzenia dziecka i poziomu wykształcenia matki ... | <i>Live births by birth order and education level of mother in 2013</i> | 7(29) |
| Urodzenia żywe w 2013 r. według wieku matki i okresu trwania ciąży | <i>Live births by age of mother and period of gestation in 2013</i> | 8(30) |
| Urodzenia żywe w 2013 r. według wagi noworodka przy urodzeniu oraz okresu trwania ciąży | <i>Live births by weight of infant at birth and period of gestation in 2013</i> | 9(31) |

| | | |
|---|--|--------|
| Urodzenia żywe w 2013 r. z porodów wielorakich według płci noworodka i wieku matki | <i>Live births from multiple deliveries by sex of infant and age of mother in 2013</i> | 10(32) |
| Urodzenia żywe w 2013 r. według płci i miejsca zamieszkania w podregionach i powiatach | <i>Live births by sex and place of residence in subregions and powiats in 2013</i> | 11(33) |
| Zgony | Deaths | |
| Zgony według płci | <i>Deaths by sex</i> | 1(34) |
| Zgony w 2013 r. według płci, miejsca zamieszkania oraz grup wieku | <i>Deaths by sex, place of residence and age groups in 2013</i> | 2(35) |
| Zgony osób w wieku 15 lat i więcej w 2013 r. według płci, stanu cywilnego oraz grup wieku zmarłych | <i>Deaths of population at the age of 15 years and over by sex, marital status and age of deceased in 2013</i> | 3(36) |
| Zgony osób w wieku 13 lat i więcej w 2013 r. według wieku i poziomu wykształcenia | <i>Deaths of population at the age of 13 years and over by age and education level in 2013</i> | 4(37) |
| Zgony niemowląt w 2013 r. według płci, miejsca zamieszkania i wieku | <i>Infant deaths by sex, place of residence and age in 2013</i> | 5(38) |
| Zgony niemowląt w 2013 r. według okresu trwania ciąży, wieku matki i płci zmarłych dzieci | <i>Infant deaths by mother's gestation period, age of mother and sex of death infants in 2013 .</i> | 6(39) |
| Zgony w 2012 r. według wieku i przyczyn | <i>Deaths by age and causes in 2012 ..</i> | 7(40) |
| Zgony niemowląt w 2012 r. według wieku i przyczyn zgonów | <i>Infant deaths by age and cause of death in 2012</i> | 8(41) |
| Zgony w 2013 r. według grup wieku w podregionach i powiatach | <i>Deaths by age groups in subregions and powiats in 2013 .</i> | 9(42) |
| Ruch naturalny ludności w podregionach, powiatach i gminach w 2013 r. | <i>Vital statistics of population in subregions, powiats and gminas in 2013</i> | 10(43) |
| Przeciętne dalsze trwanie życia | <i>Life expectancy</i> | 11(44) |
| MIGRACJE LUDNOŚCI NA POBYT STAŁY | MIGRATION OF POPULATION FOR PERMANENT RESIDENCE | |
| Migracje wewnętrzne i zagraniczne ludności | <i>Internal and international migration of population</i> | 1(45) |
| Migracje wewnętrzne ludności w 2013 r. według płci i wieku migrantów | <i>Internal migration of population by sex and age of migrants in 2013</i> | 2(46) |
| Migracje wewnętrzne ludności w 2013 r. według stanu cywilnego prawnego i płci migrantów | <i>Internal migration of population by legal marital status and sex of migrants in 2013</i> | 3(47) |

| | | |
|--|--|--------|
| Migracje zagraniczne ludności w 2013 r. według miejsca zamieszkania, płci migrantów i wybranych krajów | <i>International migration of population by place of residence, sex of migrants and selected countries in 2013</i> | 4(48) |
| Migracje zagraniczne ludności w 2013 r. według miejsca zamieszkania, płci i wieku migrantów | <i>International migration of population by place of residence, sex and age of migrants in 2013 ...</i> | 5(49) |
| Migracje ludności ogółem w 2013 r. w podregionach i powiatach | <i>Total migration of population in subregions and powiats in 2013 ...</i> | 6(50) |
| Saldo migracji ludności w 2013 r. w podregionach i powiatach | <i>Net migration of population in subregions and powiats in 2013 ...</i> | 7(51) |
| Migracje wewnętrzne ludności w 2013 r. w podregionach i powiatach | <i>Internal migration of population in subregions and powiats in 2013</i> | 8(52) |
| Migracje zagraniczne ludności w 2013 r. w podregionach i powiatach | <i>International migration of population in subregions and powiats in 2013</i> | 9(53) |
| Migracje ludności w 2013 r. w podregionach, powiatach i gminach | <i>Migration of population in subregions, powiats and gminas in 2013</i> | 10(54) |
| Migracje wewnętrzne ludności w 2013 r. w podregionach, powiatach i gminach | <i>Internal migration of population in subregions, powiats and gminas in 2013</i> | 11(55) |

**W wersji angielskiej: przedmowa, spis treści, tablice.
English version: preface, contents, tables.**

OBJAŚNIENIA ZNAKÓW UMOWNYCH

EXPLANATION OF SYMBOLS

- Kreska /-/
Znak /x/
„W tym”
„Of which”
- zjawisko nie wystąpiło.
magnitude zero.
 - wypełnienie pozycji jest niemożliwe lub niecelowe.
not applicable.
 - oznacza, że nie podaje się wszystkich składników sumy.
indicates that not all elements of the sum are given.

WAŻNIEJSZE SKRÓTY

MAJOR ABBREVIATIONS

- tys. = tysiąc
thous. thousand
p. proc. = punkt procentowy
percentage point

UWAGI METODYCZNE

Prezentowane dane dotyczą **ludności faktycznie zamieszkałej** w danej gminie, tj. liczby ludności zameldowanej na pobyt stały skorygowanej o saldo osób zameldowanych na pobyt czasowy ponad 3 miesiące (do 2005 – ponad 2 miesiące).

Szacunki liczby i struktury ludności dla lat międzyspisowych sporządza się **metodą bilansową**, przyjmując wyniki ostatniego spisu powszechnego jako bazę wyjściową do obliczenia danych dla danej gminy z uwzględnieniem liczby urodzeń, zgonów, salda migracji wewnętrznych i zagranicznych oraz zmian administracyjnych, jakie miały miejsce w bilansowanym okresie.

Bazą wyjściową bilansów ludności dla lat 2000–2009 były wyniki Narodowego Spisu Powszechnego Ludności i Mieszkań 2002, natomiast dla lat 2010–2012 wyniki Narodowego Spisu Powszechnego Ludności i Mieszkań 2011. Dane za 2010 rok zostały zmienione w stosunku do opublikowanych w poprzedniej edycji publikacji.

Przez ludność **w wieku produkcyjnym** rozumie się ludność w wieku zdolności do pracy. Dla mężczyzn przyjęto wiek 18–64 lata, dla kobiet – 18–59 lat. Wśród ludności w wieku produkcyjnym wyróżnia się ludność **w wieku mobilnym**, tj. w wieku 18–44 lata i niemobilnym, tj. mężczyźni – 45–64 lata, kobiety – 45–59 lat. Przez ludność w wieku nieprodukcyjnym rozumie się ludność **w wieku przedprodukcyjnym**, tj. do 17 lat oraz **w wieku poprodukcyjnym**, tj. mężczyźni – 65 lat i więcej, kobiety – 60 lat i więcej.

Mediana wieku (wiek środkowy) ludności jest parametrem wyznaczającym granicę wieku, którą połowa ludności już przekroczyła, a druga połowa jeszcze nie osiągnęła.

Dane o **ruchu naturalnym** ludności w podziale terytorialnym opracowano: urodzenia – według miejsca zameldowania na pobyt stały matki noworodka, zgony – według miejsca zameldowania na pobyt stały osoby zmarłej, małżeństwa – według miejsca zameldowania męża przed ślubem, a jeśli mąż mieszkał na stałe za granicą – według miejsca zameldowania żony w Polsce przed zawarciem związku małżeńskiego; rozwody – według miejsca zamieszkania osoby wnoszącej powództwo; urodzenia – według miejsca zameldowania na pobyt stały matki noworodka; zgony – według miejsca zameldowania na pobyt stały osoby zmarłej.

Współczynnik dzietności oznacza liczbę dzieci, które urodziłyby przeciętnie kobieta w ciągu całego okresu rozrodczego (15–49 lat), przy założeniu, że w poszczególnych fazach tego okresu rodziłyby z intensywnością obserwowaną w badanym roku, tzn. przy przyjęciu cząstkowych współczynników płodności z tego okresu za niezmiennie,

Współczynnik reprodukcji brutto przedstawia liczbę córek urodzonych przeciętnie przez kobietę, przy założeniu, że kobieta w wieku rozrodczym będzie rodzić z częstotliwością, jaką charakteryzują się wszystkie kobiety rodzące w roku, dla którego oblicza się współczynnik reprodukcji (niezmiennie współczynniki płodności),

Przyrost naturalny ludności stanowi różnicę między liczbą urodzeń żywych i zgonów w danym okresie.

Niemowlęta są to dzieci w wieku poniżej 1 roku.

Migracje ludności to przemieszczenia ludności związane ze zmianą miejsca zamieszkania (pobytu stałego lub czasowego) połączone z przekroczeniem granicy jednostki administracyjnej podziału terytorialnego kraju (migracje wewnętrzne) lub granicy państwa (migracje zagraniczne).

Przeciętne dalsze trwanie życia wyraża średnią liczbę lat, jaką ma jeszcze do przeżycia osoba w wieku x lat, przy założeniu stałego poziomu umieralności z okresu, dla którego opracowano tablice trwania życia.

Współczynniki dotyczące ruchu naturalnego i migracji ludności w podziale terytorialnym obliczono jako iloraz liczby faktów określonego rodzaju i liczby ludności według stanu w dniu 30 VI. Do 2009 r. była to ludność zameldowana na pobyt stały, a od 2010 r. ludność faktycznie zamieszkała.

Szczegółowe wyjaśnienia metodyczne dotyczące poszczególnych dziedzin statystyki znajdują się w publikacjach tematycznych oraz w serii „Zeszyty metodyczne i klasyfikacje” GUS.

Ze względu na elektroniczną technikę przetwarzania danych, w niektórych przypadkach sumy składników – z tytułu zaokrągleń – mogą nieznacznie różnić się od podanych wielkości „ogółem”.

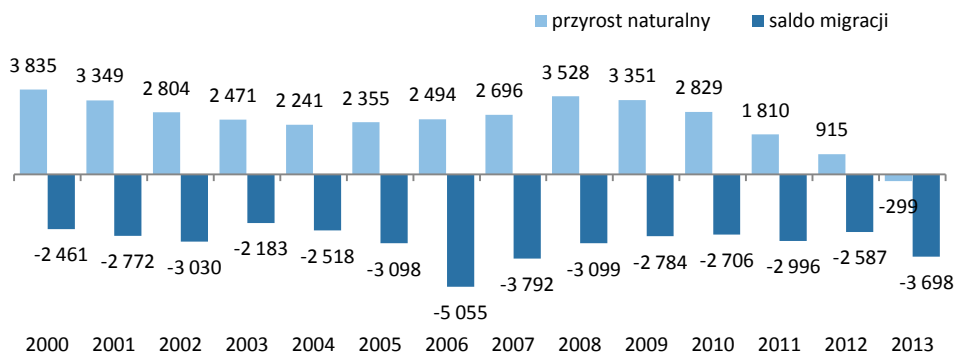
WYNIKI BADAŃ – SYNTEZA

Stan i struktura ludności

Ludność województwa warmińsko-mazurskiego w końcu 2013 r. liczyła 1 446,9 tys. osób. Mieszkańcy regionu stanowili 3,8% ludności kraju. Pod względem liczby mieszkańców województwo znajdowało się na 12 miejscu w Polsce.

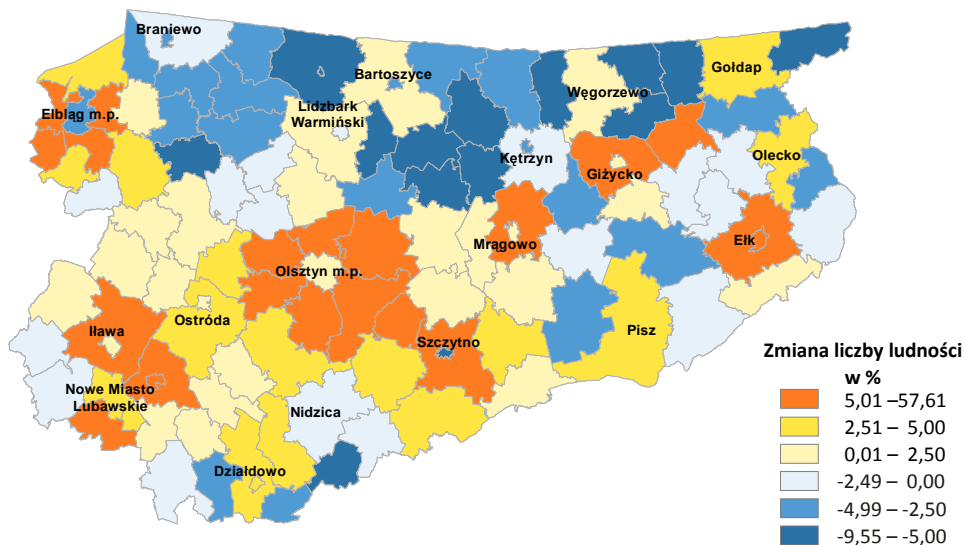
Stan liczebny ludności i jej strukturę według płci, wieku i miejsca zamieszkania kształtują urodzenia, zgony oraz migracje ludności. Rok 2013 był trzecim z kolei, w którym liczba mieszkańców województwa zmniejszyła się po notowanym w latach 2008–2010 wzroście. Do 2012 r. zmiany stanu ludności kształtował dodatni przyrost naturalny (różnica między liczbą urodzeń żywych i zgonów) oraz ujemne saldo migracji (różnica między napływem i odpływem ludności w ruchu migracyjnym). Obniżenie się liczby ludności w 2013 r. było spowodowane zarówno ujemnym saldem migracji, jak i po raz pierwszy notowanym w województwie ujemnym przyrostem naturalnym. W 2013 r. tempo ubytku mieszkańców województwa wyniosło -0,3%, co oznacza, że na każde 1 000 ludności województwa ubyły 3 osoby.

Przyrost naturalny i saldo migracji stałej w latach 2000–2013



Przebieg procesów urodzeń, zgonów oraz migracji doprowadził do zróżnicowanych terytorialnie zmian w liczbie mieszkańców. Wzrost liczby ludności w latach 2000–2013 zaobserwowano w 61 spośród 166 gmin regionu. W grupie tej znalazły się gminy położone w pobliżu Olsztyna i innych większych miast województwa. Największy przyrost ludności notowano w gminach powiatu olsztyńskiego – w Stawigudzie, Jonkowie i Dywitach. Przemieszczenia ludności spowodowały zwiększenie ludności wiejskiej kosztem ludności miast. W latach 2000–2013 odsetek ludności w miastach zmniejszył się z 60,3% do 59,3%.

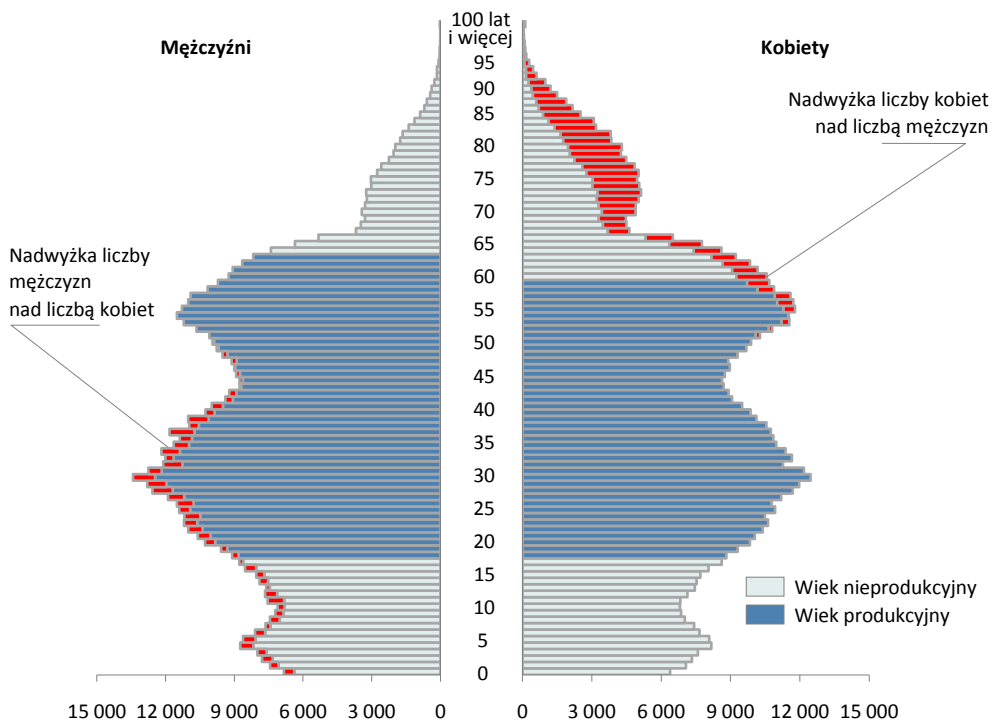
Zmiany liczby ludności w gminach w latach 2000–2013 (2000=100)



W badaniach demograficznych najczęściej wyróżnianymi cechami populacji jest płeć i wiek. Do szczegółowych analiz ludności według płci i wieku wykorzystuje się piramidę wieku, która pozwala opisać zmiany zachodzące w procesach demograficznych.

Ludność według płci i wieku w 2013 r.

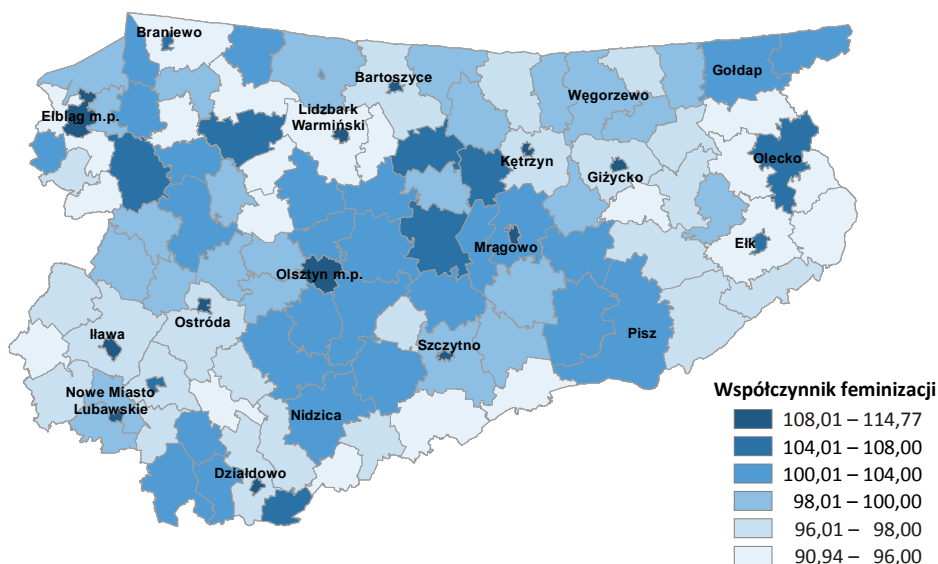
Stan w dniu 31 XII



Strukturę ludności według płci określa współczynnik feminizacji, wyrażający liczbę kobiet przypadających na 100 mężczyzn. Współczynnik feminizacji w województwie w 2013 r. kształtował się na poziomie 104.

Liczba kobiet przypadająca na 100 mężczyzn wykazuje znaczne zróżnicowanie między obszarami miejskimi i wiejskimi. W miastach współczynnik feminizacji był wyższy i wyniósł 109, natomiast na wsi 97. W kraju współczynnik ten kształtował się na poziomie 111 w miastach i 101 na wsi. Warmińsko-mazurskie znalazło się w grupie sześciu województw o przewadze liczebnej mężczyzn na wsi. Obszary wiejskie pozostałych województw charakteryzowały się równowagą płci, albo większym udziałem kobiet.

Liczba kobiet na 100 mężczyzn w gminach w 2013 r.

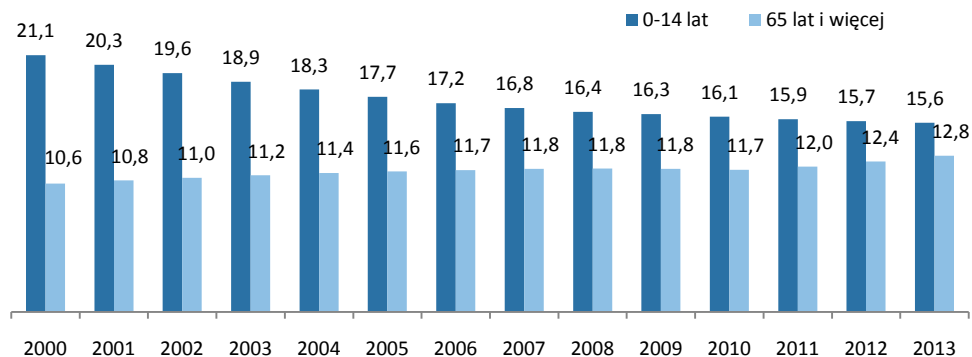


Wartość współczynnika feminizacji zmienia się wraz z wiekiem ludności. Większa liczba urodzeń chłopców niż dziewcząt powoduje, że w młodszych grupach wieku współczynnik feminizacji jest mniejszy od 100. W 2013 r. nadwyżka liczby mężczyzn nad liczbą kobiet utrzymywała się w grupie ludności w wieku 0–41 lat w mieście i 0–63 lata na wsi. Nadumieralność mężczyzn spowodowała, że w starszych grupach wieku więcej było kobiet. Wśród ludności w wieku 70 lat i więcej na 100 mężczyzn przypadało 191 kobiet w mieście i 188 na wsi.

Podział ludności według wieku biologicznego wyodrębnia trzy grupy wieku: 0–14 (dzieci), 15–64 (ludność dorosła) oraz 65 lat i więcej (ludzie starsi). Analiza struktury ludności według takiego podziału umożliwia m. in. określenie stopnia zaawansowania starości demograficznej społeczeństwa.

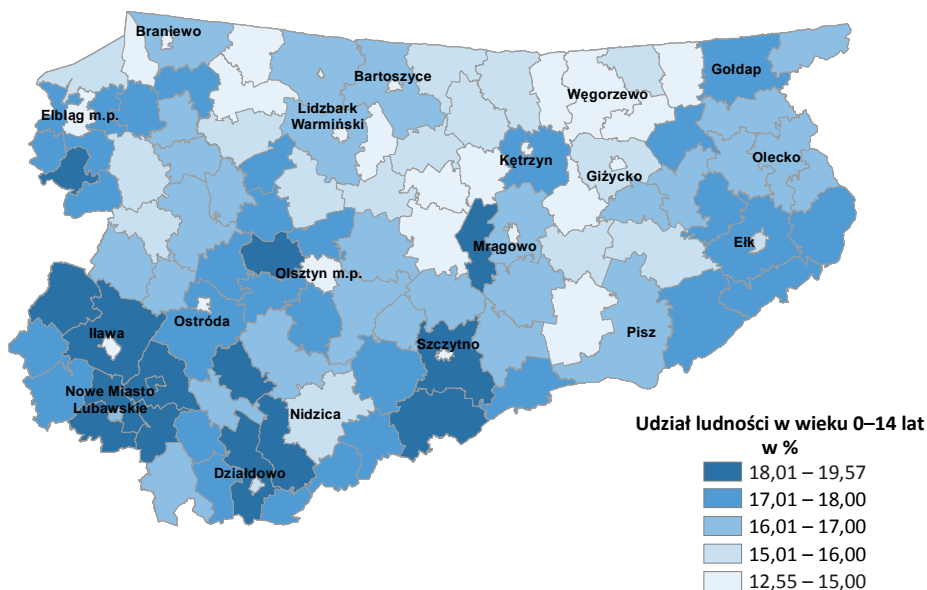
W województwie warmińsko-mazurskim obserwuje się systematyczny spadek odsetka dzieci w wieku (0 –14 lat), a wzrost odsetka osób starszych w wieku 65 lat i więcej. Udział dzieci w populacji ogółem obniżył się z 21,1% w 2000 r. do 15,6% w 2013 r., a udział osób starszych wzrósł z 10,6% w 2000 r. do 12,8% w 2013 r.

Odsetek dzieci i osób starszych w populacji ogółem w latach 2000–2013
w %



Pomimo obserwowanego procesu starzenia się społeczeństwa, województwo warmińsko-mazurskie było regionem o najniższym w Polsce udziale osób starszych w ogólnej liczbie ludności. W 2013 r. odsetek osób w wieku 65 lat i więcej wyniósł w województwie 12,8%, podczas gdy w kraju 14,7%.

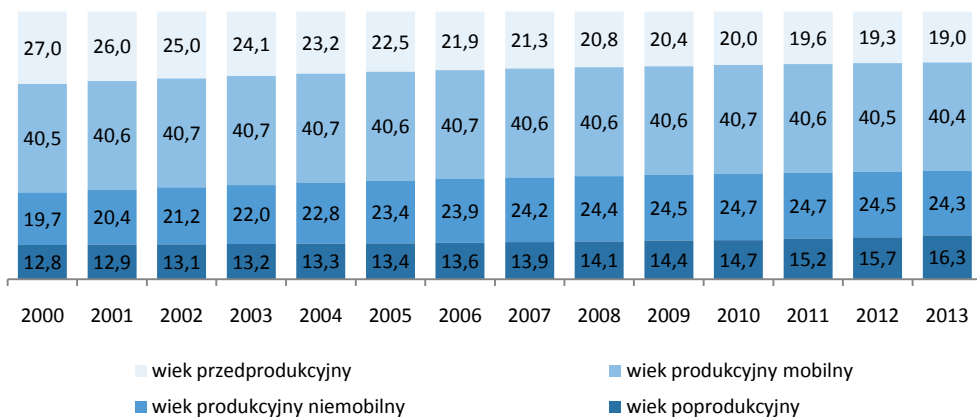
Udział dzieci w wieku 0–14 lat w liczbie ludności ogółem w gminach w 2013 r.



W strukturze ludności według ekonomicznych grup wieku wyróżnia się wiek: przedprodukcyjny (0–17 lat), produkcyjny (18–59 lat kobiety, 18–64 lata mężczyźni) i poprodukcyjny (60 lat i więcej kobiety, 65 lat i więcej mężczyźni). W zbiorowości osób w wieku produkcyjnym stosuje się dodatkowo podział na wiek mobilny (18–44 lata) i niemobilny (45–59 lat kobiety i 45–64 lata mężczyźni).

Liczba ludności w wieku przedprodukcyjnym systematycznie zmniejszała się i w 2013 r. wyniosła 274,8 tys. osób. Udział tej grupy ludności w populacji ogółem zmniejszył się znacznie z 27,0% w 2000 r. do 19,0% w 2013 r.

Struktura ludności według ekonomicznych grup wieku w latach 2000–2013
w %

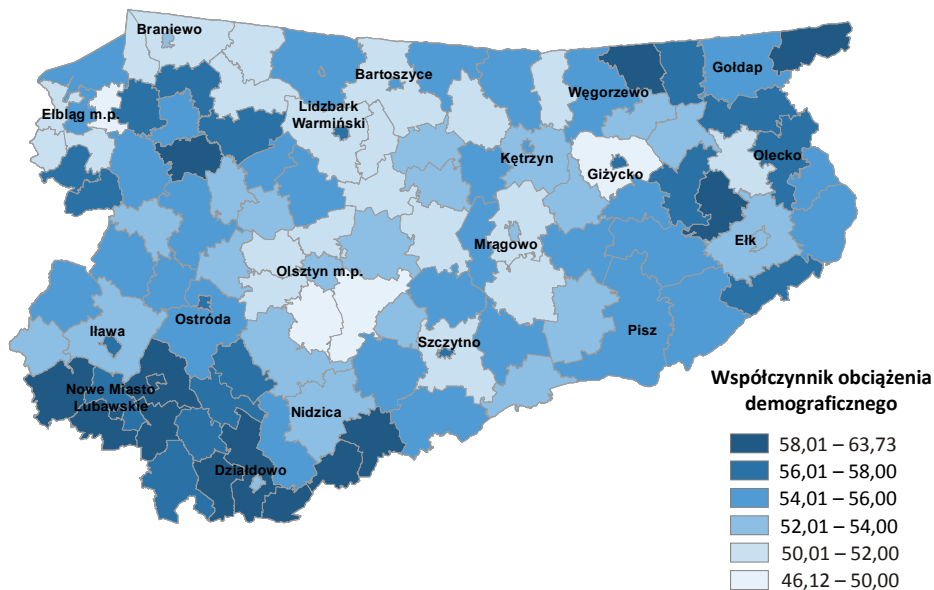


Grupę wieku, ściśle związaną z aktywnością zawodową, tworzą osoby w wieku produkcyjnym. W stosunku do 2000 r. wzrosła zarówno liczba (o 76,2 tys. osób), jak i odsetek (o 4,5 p. proc.) ludności w wieku produkcyjnym. Przy czym, grupa wieku mobilnego pozostała prawie bez zmian, a istotnie zwiększyła się liczba (o 70,1 tys. osób) i odsetek (o 4,6 p. proc.) ludności w wieku produkcyjnym niemobilnym.

Trzecią grupę wieku wyodrębnioną na podstawie kryteriów ekonomicznych stanowi ludność w wieku poprodukcyjnym (emerytalnym). Liczebność populacji w wieku emerytalnym, w stosunku do 2000 r., zwiększyła się o 29,8% i w 2013 r. wynosiła 236,3 tys. osób. Odsetek osób w tej grupie wieku wzrósł z 12,8% w 2000 r. do 16,3% w 2013 r.

Warmińsko-mazurskie należy do grupy województw o stosunkowo wysokim odsetku ludzi młodych w wieku do 17 lat. Wyższym współczynnikiem charakteryzowały się jedynie cztery województwa: pomorskie, wielkopolskie, małopolskie, podkarpackie. Z kolei udział osób w wieku poprodukcyjnym był w województwie najniższy w kraju.

**Liczba osób w wieku nieprodukcyjnym
na 100 osób w wieku produkcyjnym w gminach w 2013 r.**



Współczynnik obciążenia demograficznego określa liczbę osób w wieku przedprodukcyjnym i poprodukcyjnym przypadającą na 100 osób w wieku produkcyjnym. W wyniku zmian w ekonomicznych grupach wieku współczynnik ten systematycznie zmniejszał się w latach 2000–2010, a w latach 2011–2013 rósł. W 2000 r. na każde 100 osób w wieku produkcyjnym przypadało 66 osób w wieku nieprodukcyjnym, w 2010 r. – 53, a w 2013 r. – 55.

Małżeństwa i rozwody

W ostatnich latach zarówno w Polsce, jak i w województwie, zauważalne stają się znaczące zmiany w procesach tworzenia i rozpadu rodzin. Młodzi ludzie odwlekają w czasie decyzję o zawarciu małżeństwa. Obserwuje się spadek liczby zawieranych związków małżeńskich, a wzrost liczby rozwodów.

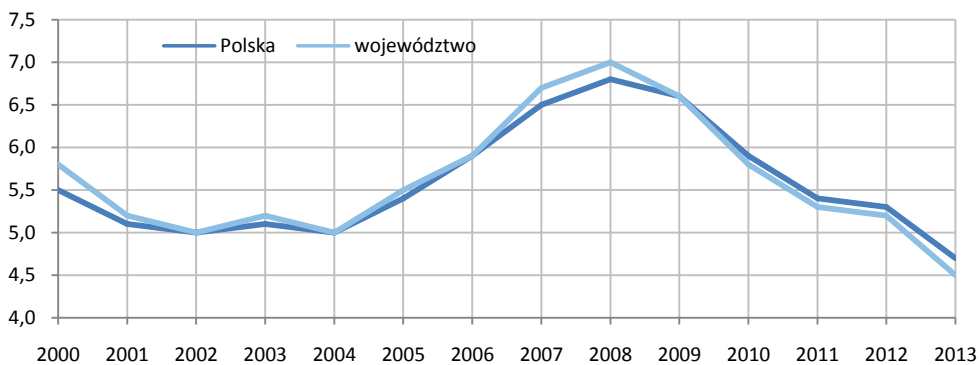
Bilans małżeństw zawartych i rozwiązanych w 2013 r. był dla województwa ujemny, co oznacza, że więcej związków uległo rozwiązaniu. Przyczyną zakończenia trwania małżeństwa była śmierć jednego z małżonków (67,3% przypadków) albo rozwód (32,7%).

Rozwody na 1 000 zawartych małżeństw według województw w 2013 r.



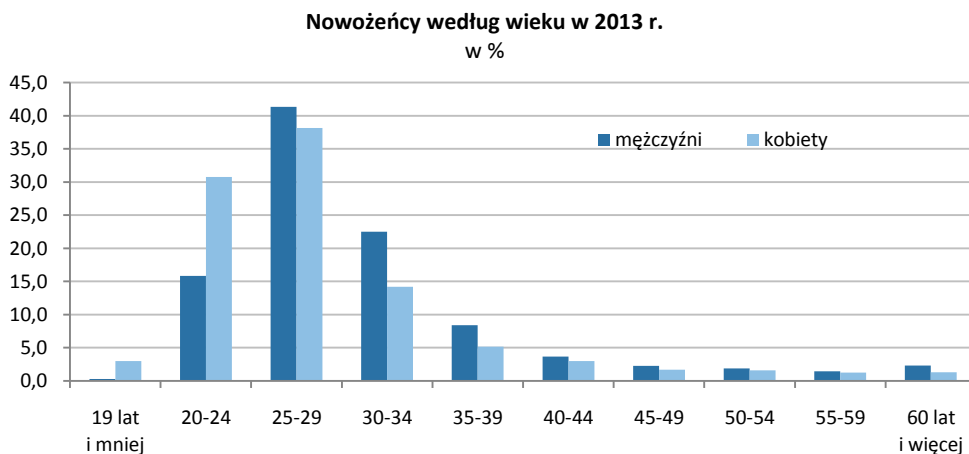
W 2013 r. zawarto w województwie 6,6 tys. małżeństw i było to o 12,9% mniej niż rok wcześniej. Liczba nowo zawartych małżeństw w przeliczeniu na 1 000 ludności systematycznie zmniejszała się od 2009 r., po notowanym w latach 2005–2008 wzroście. Współczynnik małżeństw zmniejszył się z 7,0‰ w 2008 r. do 4,5‰ w 2013 r. Częstość zawierania związków małżeńskich w województwie i w Polsce była podobna.

Liczba zawartych małżeństw na 1 000 mieszkańców w województwie i w Polsce w latach 2000–2013



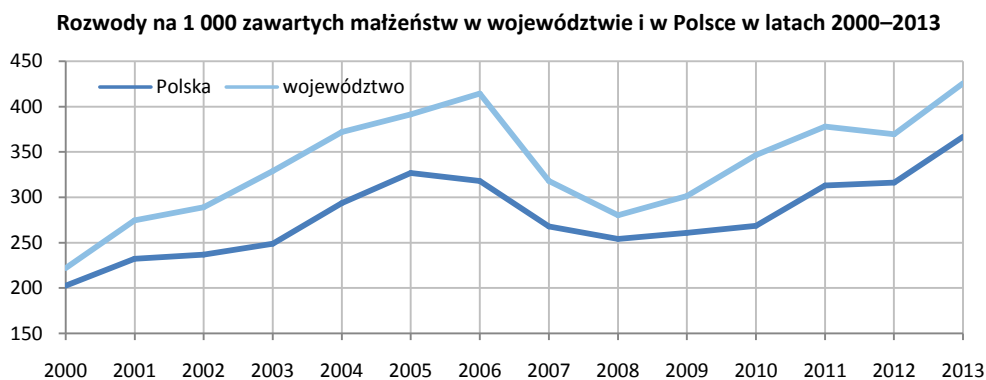
W strukturze zawieranych w województwie małżeństw przeważały związki wyznaniowe, a ich odsetek w 2000 r. wynosił 70,4%. W kolejnych latach udział związków wyznaniowych w ogólnej liczbie zawieranych małżeństw zmniejszał się na rzecz związków cywilnych i w 2013 r. wyniósł 58,3%. Podobna tendencja miała miejsce w Polsce.

Na przestrzeni ostatnich kilkunastu lat obserwowano zmiany w strukturze nowożeńców według wieku, świadczące o opóźnieniu wieku zawierania małżeństwa. Malą liczbą związków małżeńskich zawieranych przez osoby z młodszych grup wieku. Wśród kobiet i mężczyzn wstępujących w związek małżeński w 2000 r. najliczniejszą grupę stanowiły osoby w wieku 20–24 lata, a w 2013 r. osoby w wieku 25–29 lat.



Miernikiem charakteryzującym średni wiek osób zawierających związek małżeński jest mediana wieku (wiek środkowy). Wśród nowożeńców mężczyźni są starsi niż kobiety. W ciągu dziesięciu lat (2003–2013) mediana wieku nowożeńców wzrosła o prawie 3 lata (mężczyzn – o 2,7 lat, kobiet – o 2,6 lat). W 2013 r. średni wiek mężczyzn wstępujących w związek małżeński wyniósł 29,1 lat, a kobiet 26,8 lat.

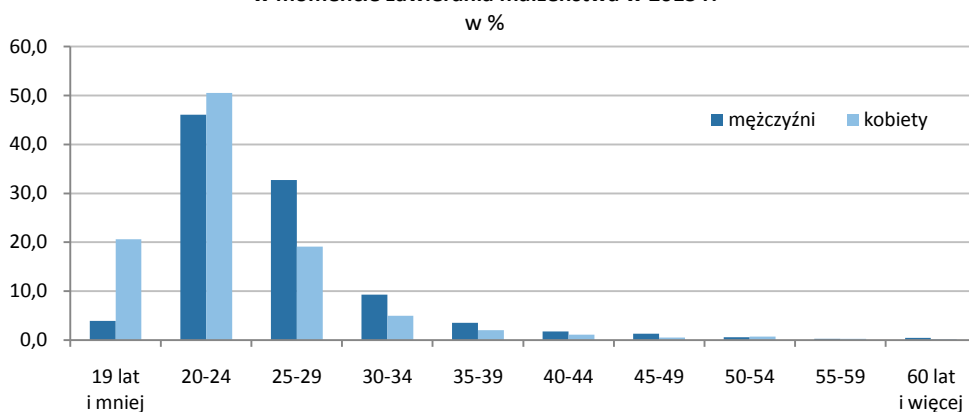
W 2013 r. rozwiodło się w województwie 2,8 tys. małżeństw, czyli o 51,0% par więcej niż w 2000 r. Współczynnik rozwodów, wyrażony liczbą rozwodów w przeliczeniu na 1 000 zawartych małżeństw był w 2013 r. prawie dwukrotnie wyższy niż w 2000 r. Warmińsko-mazurskie na tle kraju charakteryzowało się niską trwałością małżeństw. Na każdy 1 000 nowych związków małżeńskich w województwie, zawartych w 2013 r., przypadło 425 rozwodów, w kraju mniej – 367.



Rozpad związków małżeńskich dotyczył w większym stopniu mieszkańców miast. Liczba rozwodów w przeliczeniu na 1 000 nowych małżeństw była w 2013 r. znacznie większa w miastach niż na wsi (539 i 277 rozwodów).

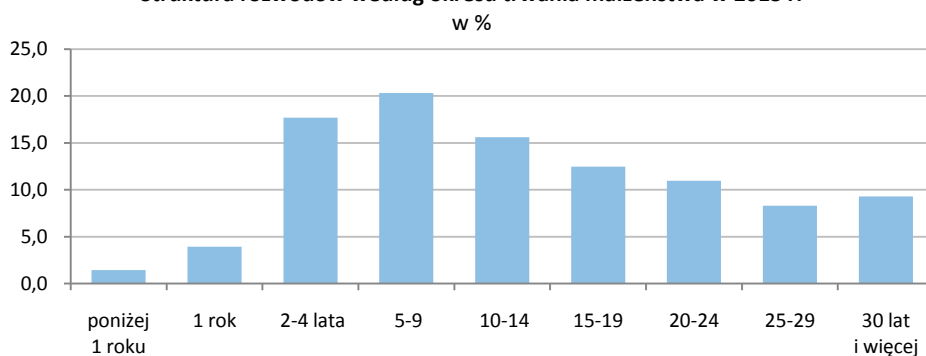
Analiza struktury osób rozwiedzionych według wieku w momencie zawarcia małżeństwa wykazała, że mniej trwałe są związki zawarte przez osoby młode. Największy udział wśród rozwodzących się miały osoby, które zawarły związek małżeński przed 25 rokiem życia. Osoby należące do tej grupy wieku w 2013 r. stanowiły 71,1% rozwodzących się kobiet i 50,0% rozwodzących się mężczyzn.

Struktura osób rozwiedzionych według wieku w momencie zawierania małżeństwa w 2013 r.



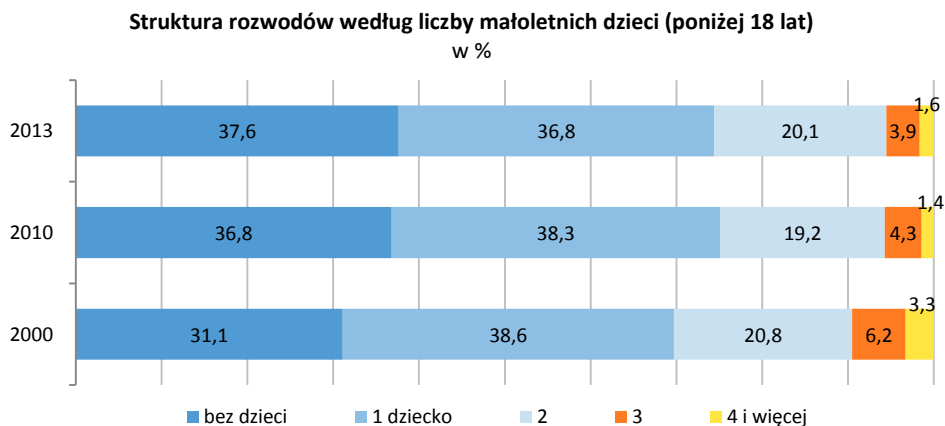
Obserwacja struktury rozwodów według czasu trwania małżeństwa pokazała, że najczęściej rozwodziły się pary, które przeżyły razem od 5 do 9 lat. Kolejną grupę pod względem częstości rozwodów stanowiły małżeństwa ze stażem 2–4 lata.

Struktura rozwodów według okresu trwania małżeństwa w 2013 r.



Wśród małżonków wnoszących pozew o rozwód przeważały kobiety. Na 100 pozwów wniesionych do sądów w 2013 r., kobiety skierowały 70. Najczęściej podawanymi przyczynami rozvodu była niezgodność charakterów, niedochowanie wierności małżeńskiej i nadużywanie alkoholu.

W 2013 r. w zbiorowości rozwiedzionych par 62,4% stanowiły małżeństwa z małoletnimi dziećmi (0–17 lat). Odsetek ten był mniejszy niż w 2000 r., ale też w strukturze ludności ogółem było mniej dzieci.



Władzę rodzicielską sądy najczęściej powierzały obojgu rodzicom (52,4%), albo wyłącznie matce (41,8%). Rzadko opiekę nad dziećmi przyznawano ojcu, rodzinie zastępczej, czy placówce wychowawczej.

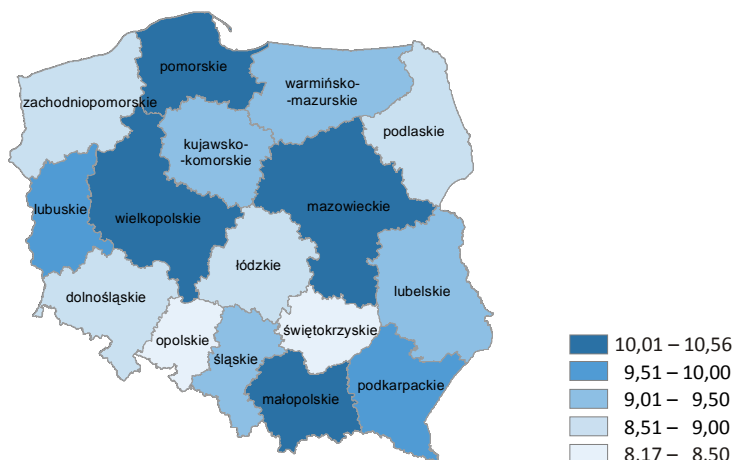
Urodzenia, płodność i dzietność

Rozrodczość, związana z liczbą urodzeń w danym okresie to jeden z ważniejszych czynników kształtujących liczbę i strukturę ludności. Poziom urodzeń jest uwarunkowany przede wszystkim: liczebnością populacji, zwłaszcza kobiet, strukturą ludności według płci i wieku oraz zachowaniami prokreacyjnymi.

Pomiar i analiza poziomu urodzeń jest realizowana z wykorzystaniem miar:

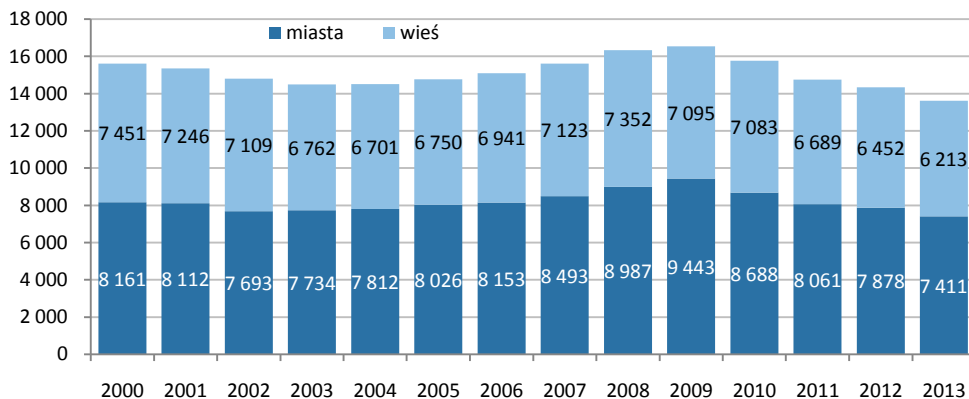
- współczynnika urodzeń (natężenia urodzeń), liczonego jako relacja liczby urodzeń żywych przypadających na 1 000 mieszkańców,
- współczynnika płodności ogólnej, wyrażającego liczbę urodzeń żywych przypadających na 1 000 kobiet w wieku rozrodczym (15–49 lat),
- współczynnika dzietności, który oznacza przeciętną liczbę dzieci, którą urodziłaby kobieta w ciągu całego okresu rozrodczego.

Urodzenia żywe na 1 000 ludności według województw w 2013 r.



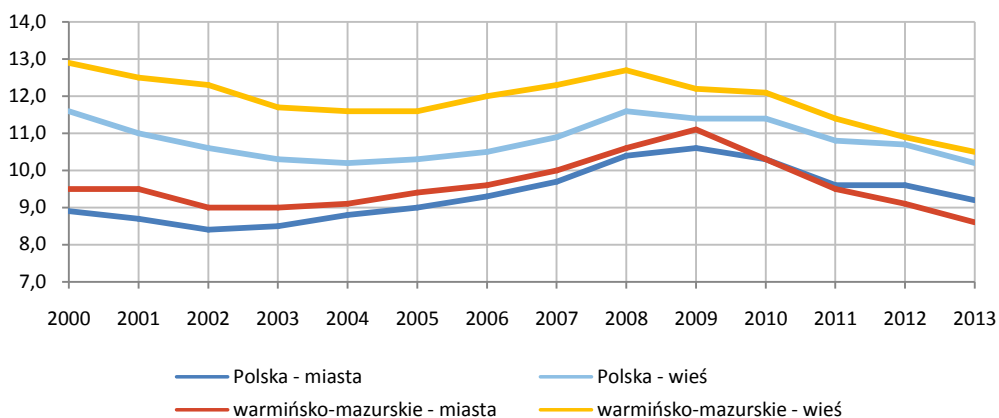
W latach 2000–2013 liczba urodzeń żywych w województwie zmieniała się. Najwyższą ich liczbę odnotowano w 2009 r. – 16,5 tys. Od 2010 r. liczba urodzeń zmniejszała się i w 2013 r. wyniosła 13,6 tys. Większa liczba urodzeń miała miejsce w miastach i wynikała przede wszystkim z większej liczebności ludności miejskiej niż wiejskiej.

Urodzenia żywe w latach 2000–2013



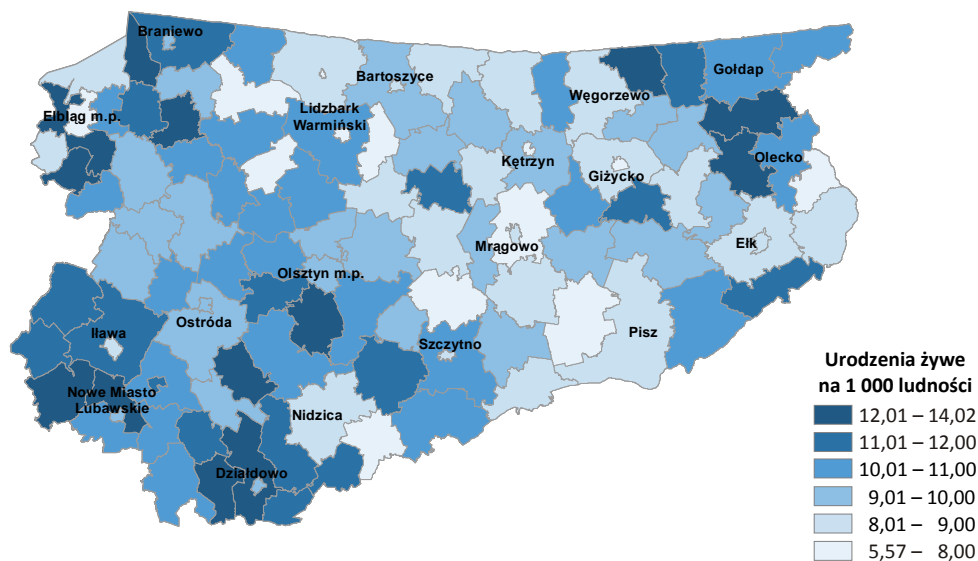
Miernikiem natężenia urodzeń, umożliwiającym porównanie populacji o różnej liczebności, jest współczynnik urodzeń liczony na 1 000 mieszkańców. W latach 2000–2013 współczynnik ten był wyższy na wsi niż w mieście zarówno w województwie, jak i w kraju.

Urodzenia żywe na 1 000 ludności w województwie i w Polsce w latach 2000–2013



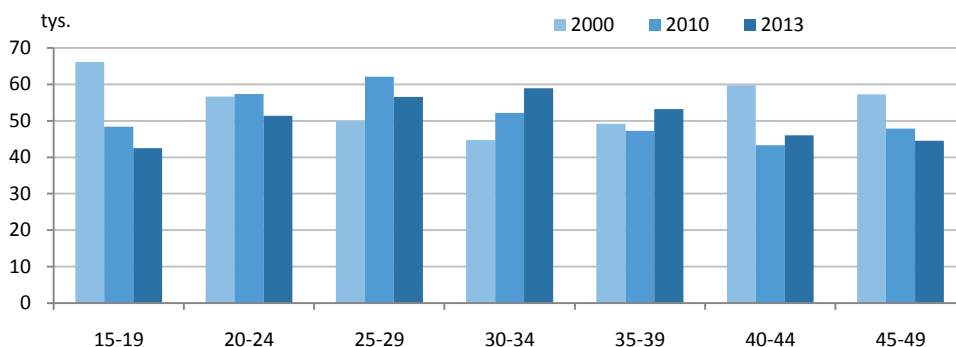
Natężenie urodzeń w warmińsko-mazurskim w 2013 r. wyniosło 9,4‰. W miastach województwa ukształtowało się na poziomie 8,6‰ i było mniejsze niż na wsi, gdzie wyniosło 10,5‰. W Polsce na 1 000 ludności przypadało 9,2 urodzeń w miastach i 10,2 na wsi.

Urodzenia żywe na 1 000 ludności w gminach w 2013 r.



Obserwuje się związek między liczbą urodzeń, a liczbą kobiet w wieku rozrodczym (15–49 lat), przede wszystkim liczbą kobiet w wieku o najwyższej płodności (20–34 lata). Porównanie danych o liczbie urodzeń i liczbie kobiet w wieku 20–34 lata wykazało, że wzrostowi liczby urodzeń towarzyszył wzrost liczby kobiet w tej grupie wieku, z kolei malejącej liczbie urodzeń odpowiadała malejąca liczba kobiet w wieku 20–34 lata.

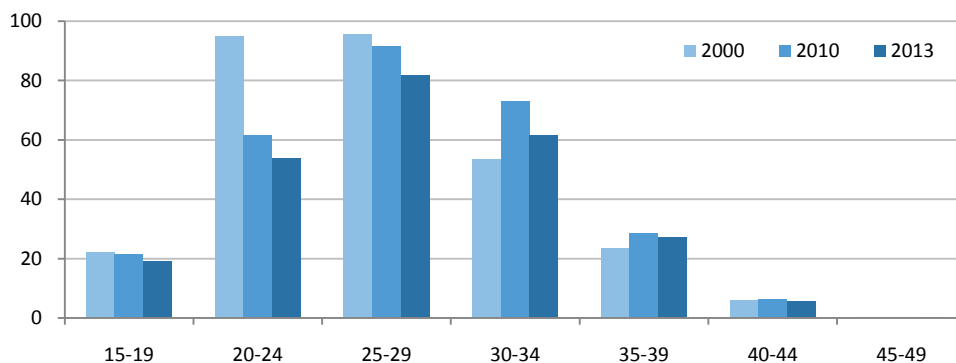
Liczba kobiet w wieku rozrodczym według pięcioletnich grup wieku



W województwie stwierdzono spadek płodności kobiet w młodszych rocznikach wieku rozrodczego (15–29 lat), natomiast wzrost w starszych rocznikach (30–39 lat). Dane ostatnich kilkunastu lat wskazują na przesunięcie najwyższej płodności kobiet z grupy wieku 20–24 lata do grupy wieku 25–29 lat, a także na wzrost płodności w grupie wieku 30–34 lata.

W konsekwencji obserwowanych zmian nastąpiło podwyższenie mediany wieku kobiet rodzących. W ciągu 10 lat (2003–2013) wiek środkowy matek wzrósł z 26,4 lat do 28,5 lat.

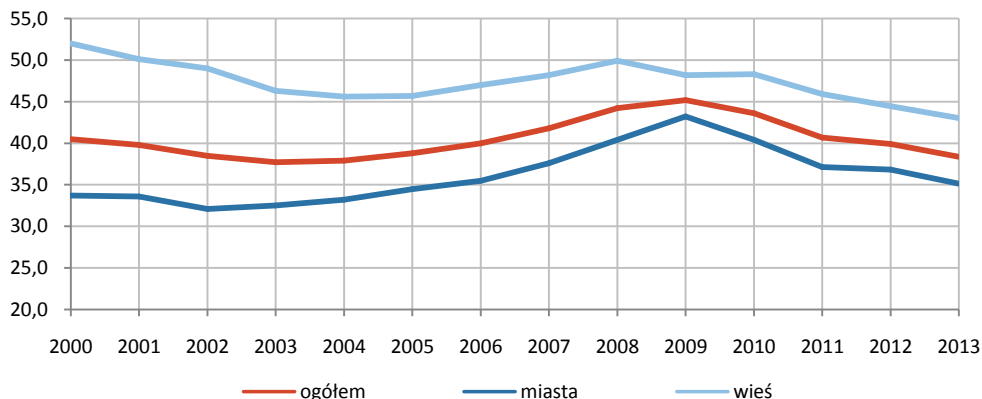
Urodzenia żywe na 1 000 kobiet w wieku rozrodczym według pięcioletnich grup wieku



Liczba urodzeń żywych na 1 000 kobiet w wieku rozrodczym zmieniała się w latach 2000–2013. Najwyższą wartość współczynnika odnotowano w 2009 r. – 45,2 urodzeń. Po 2009 r. liczba urodzeń w przeliczeniu na 1 000 kobiet w wieku 15–49 lat systematycznie

zmniejszała się i w 2013 r. kształtowała się na poziomie 38,4. W miastach płodność kobiet była niższa, natomiast na wsi wyższa.

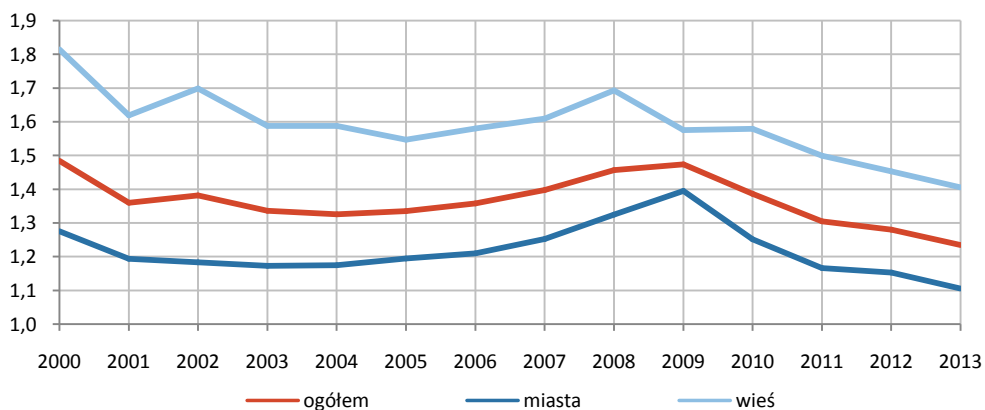
Urodzenia żywe na 1 000 kobiet w wieku rozrodczym w latach 2000–2013



Poziom urodzeń określany przy pomocy współczynnika dzietności pozwala ocenić stopień zastępowalności pokoleń i uzyskać odpowiedź na pytanie, czy żyjące współcześnie generacje zostaną zastąpione przez przyszłe pokolenia. Najkorzystniejszą sytuację demograficzną określa współczynnik dzietności kształtujący się na poziomie 2,1–2,15, tzn. gdy na każde 100 kobiet w wieku 15–49 lat przypada średnio 210–215 urodzonych dzieci.

Liczba urodzeń obserwowana od wielu lat w województwie i w Polsce nie gwarantuje stabilnego rozwoju demograficznego – prostej zastępowalności pokoleń. W 2013 r. współczynnik dzietności wyniósł w województwie 1,24 i 1,26 w kraju. Poziom współczynnika na wsi był wyższy niż w mieście zarówno w województwie (1,41 i 1,11), jak i w kraju (1,37 i 1,18).

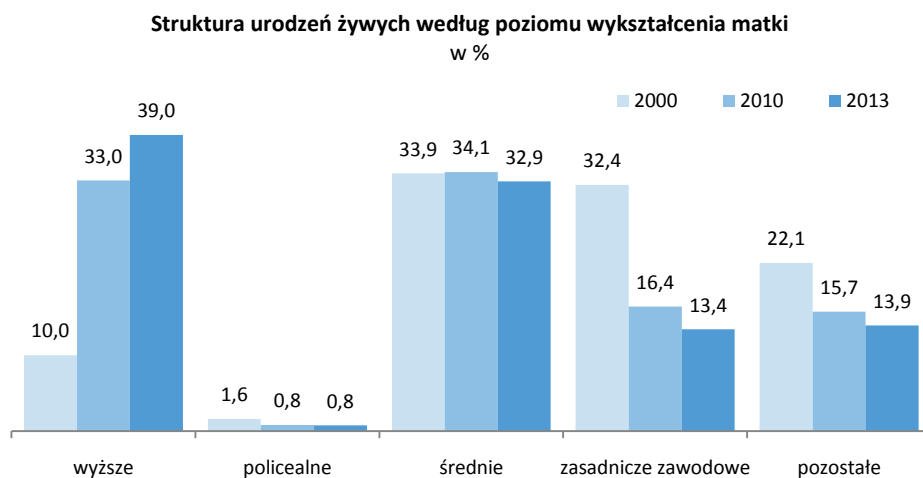
Współczynnik dzietności ogólnej w latach 2000–2013



Zmiany w zachowaniach prokreacyjnych są efektem wyboru, jakiego coraz częściej dokonują ludzie młodzi decydując się najpierw na osiągnięcie określonego poziomu

wykształcenia oraz stabilizacji ekonomicznej, a dopiero potem na założenie rodziny oraz jej powiększenie.

W ciągu dziesięciu lat (2003–2013) mediana wieku kobiet rodzących pierwsze dziecko wzrosła się z 23,8 lat do 26,1 lat. Wśród rodzących pierwsze dziecko, udział kobiet z wyższym wykształceniem zwiększył się ponad dwukrotnie z 18,7% w 2003 r. do 43,8% w 2013 r. W tym samym czasie odsetek dzieci pierwszych, urodzonych przez kobiety pracujące, wzrósł z 47,7% do 65,3%.



Od lat obserwuje się wzrost liczby urodzeń pozamażeńskich, czyli urodzeń ze związków partnerskich i samotnych matek. Odsetek urodzeń pozamażeńskich był w województwie w 2013 r. prawie dwukrotnie większy niż w 2000 r. – 33,5% wobec 17,0%. W miastach wzrósł z 18,9% do 30,2%, natomiast na wsi z 16,0% do 37,4%. Współczynnik ten kształtował się na znacznie wyższym poziomie w województwie niż w kraju, gdzie w 2013 r. wyniósł 23,4%.

Umieralność i trwanie życia

W 2013 r. w województwie warmińsko-mazurskim zmarło 13,9 tys. mieszkańców, tj. o ponad 2,1 tys. więcej niż w 2000 r. Liczba zgonów w przeliczeniu na 1 000 ludności zwiększyła się z 8,2 do 9,6. Obserwowany wzrost liczby zgonów był spowodowany przyrostem liczby ludności w starszych grupach wieku. Udział osób w wieku 65 lat i więcej w ogólnej liczbie mieszkańców województwa wzrósł z 10,6% w 2000 r. do 12,8% w 2013 r.

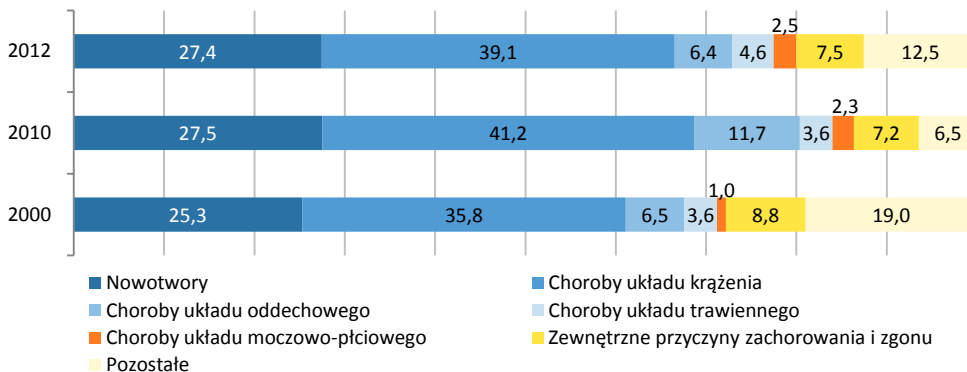
W 2013 r. umieralność mieszkańców miast i wsi województwa utrzymała się na podobnym poziomie (9,6‰ i 9,7‰). W kraju natężenie zgonów było wyższe i wyniosło w mieście i na wsi 10,1‰. Warmińsko-mazurskie było regionem o najniższej umieralności w kraju (po pomorskim, podkarpackim, małopolskim i wielkopolskim).

Zgony na 1 000 ludności według województw w 2013 r.



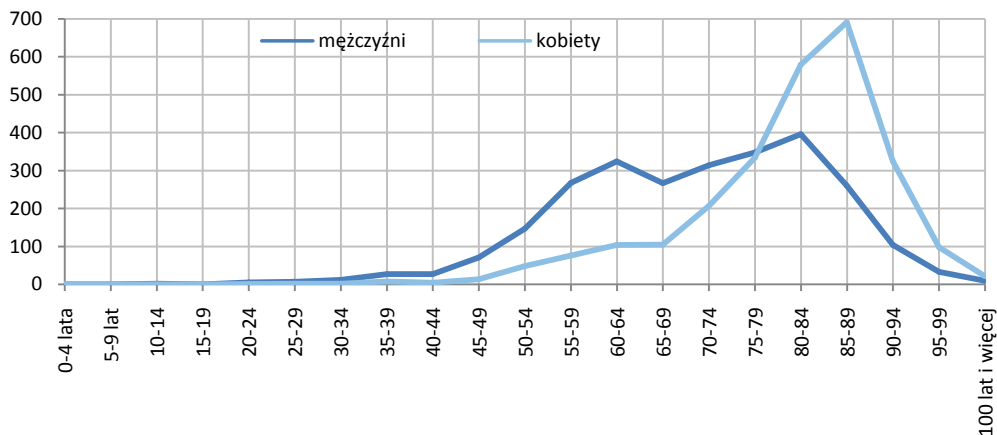
Głównymi przyczynami zgonów zarówno w województwie, jak i w kraju były choroby układu krążenia i nowotwory. Choroby układu krążenia spowodowały w 2012 r. 39,1% zgonów w województwie i 46,1% w kraju. Nowotwory były przyczyną 27,4% zgonów w województwie i 25,7% w kraju.

Zgony według głównych przyczyn w %



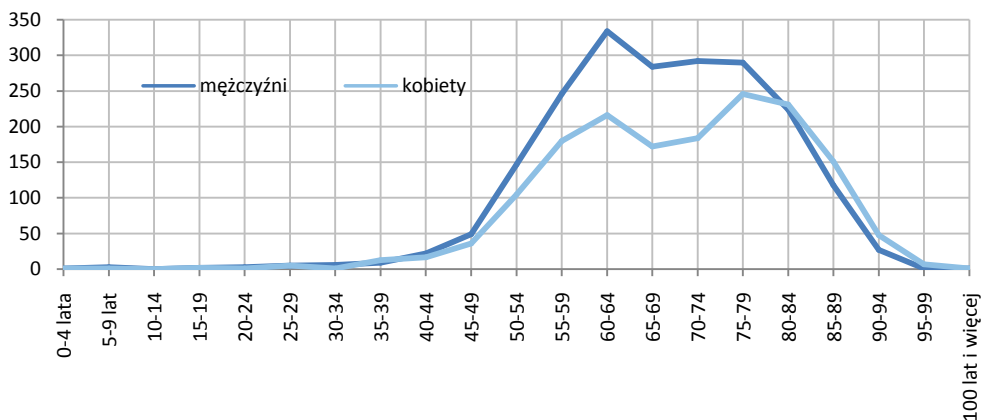
Zgony spowodowane chorobami układu krążenia występowały częściej w populacji mężczyzn niż kobiet (369 i 354 zgony na 100 tys. osób danej płci). Najwięcej zgonów, będących następstwem tej grupy chorób, stwierdzono wśród mężczyzn w wieku 55–89 lat i kobiet w wieku 70–94 lata. Mężczyźni najczęściej umierali z powodu niewydolności serca (6,4% zgonów mężczyzn), ostrego zawału mięśnia sercowego (4,7%) i miażdżycy (4,6%), natomiast kobiety z powodu miażdżycy (9,6% zgonów kobiet), niewydolności serca (8,4%) i przewlekłej choroby niedokrwiennej serca (4,1%).

Zgony spowodowane chorobami układu krążenia według płci i grup wieku w 2012 r.



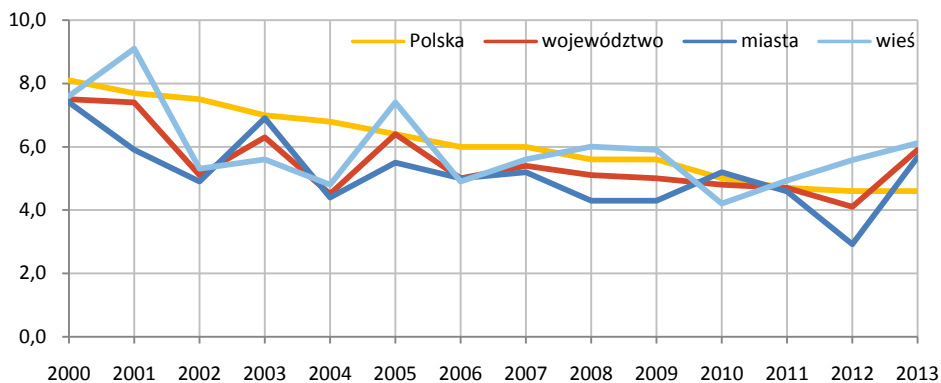
Na nowotwory częściej umierali mężczyźni niż kobiety (290 i 218 zgonów na 100 tys. osób danej płci). Większość mężczyzn i kobiet umierających na nowotwory była w wieku 50–89 lat. Wśród mężczyzn najczęściej zgonów spowodował nowotwór złośliwy oskrzela i płuca (9,4% zgonów mężczyzn), nowotwór złośliwy jelita grubego (2,0%) i nowotwór złośliwy gruczołu krokowego (1,8%). Kobiety najczęściej umierały z powodu nowotworu złośliwego oskrzela i płuca (5,0% zgonów kobiet), nowotworu złośliwego piersi (3,1%) i nowotworu złośliwego jelita grubego (2,0%).

Zgony spowodowane nowotworami według płci i grup wieku w 2012 r.



W latach 2000–2012 obserwowano w województwie malejący trend umieralności niemowląt. W 2013 r. zarejestrowano wzrost liczby zgonów dzieci poniżej 1 roku życia. Współczynnik wyrażający liczbę zgonów niemowląt na 1 000 urodzeń żywych wyniósł 5,9 i był wyższy od wartości średniej w kraju (4,6‰) i najwyższy wśród województw.

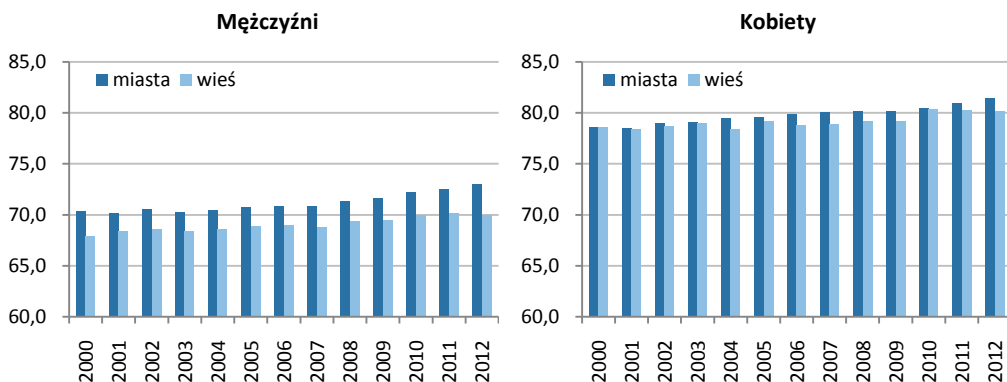
Zgony niemowląt na 1 000 urodzeń żywych w województwie i w Polsce w latach 2000–2013



Większość zgonów niemowląt zdarza się w pierwszym tygodniu po porodzie, albo w pierwszym miesiącu. W województwie z ogólnej liczby zgonów niemowląt ponad połowę (51,3%) stanowiły zgony w pierwszym tygodniu życia, a kolejne 26,3% przed ukończeniem pierwszego miesiąca życia. Najczęstszymi przyczynami zgonów niemowląt w 2012 r. były stany okresu okołoporodowego (52,5%) oraz wady rozwojowe wrodzone (25,4%).

W województwie podobnie jak w Polsce obserwuje się zjawisko nadumieralności mężczyzn. Współczynniki zgonów mężczyzn, we wszystkich grupach wieku, były wyższe niż kobiet. Wysoki poziom umieralności mężczyzn przekłada się na wartość parametru, jakim jest przeciętne dalsze trwanie życia. Różnicowana długość życia mężczyzn i kobiet jest następstwem większej umieralności mężczyzn.

Przeciętne trwanie życia mężczyzn i kobiet w latach 2000–2012

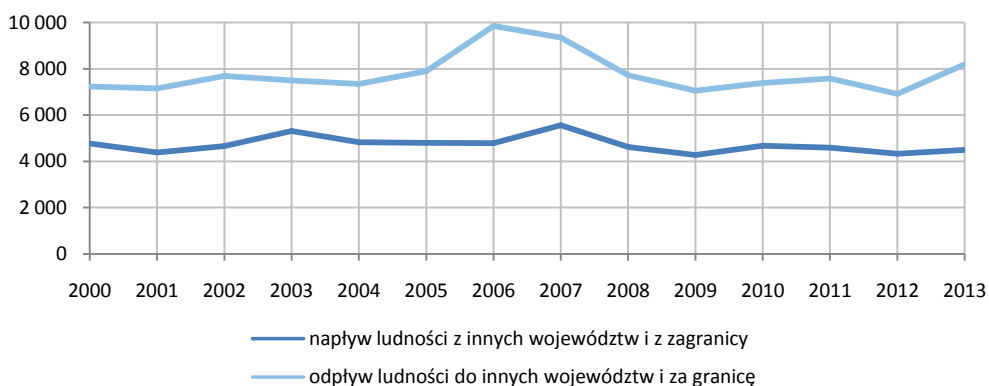


Przeciętne trwanie życia w województwie w 2012 r. wyniosło 71,7 lat dla mężczyzn i 81,0 lat dla kobiet. W porównaniu do 2000 r. długość życia mężczyzn wzrosła o 2,5 lat, a kobiet 2,4 lat. Wartości przeciętnego trwania życia mężczyzn i kobiet zamieszkałych w miastach były większe niż zamieszkałych na wsi. Różnica w przypadku mężczyzn wyniosła 3,0 lat, natomiast kobiet 1,3 lat. Przeciętne trwanie życia kobiet mieszkających w warmińsko-mazurskim było równe średniej krajowej, a mężczyzn o rok krótsze.

Ruch wędrowniczy ludności

Migracje są drugim, obok przyrostu naturalnego, czynnikiem wpływającym na liczbę ludności, jej strukturę i przestrzenne rozmieszczenie. W województwie warmińsko-mazurskim obserwuje się ubytek migracyjny ludności. Od wielu lat liczba wymeldowań z pobytu stałego przewyższa liczbę nowych zameldowań. Przewagę odpływu ludności nad napływem rejestrowano zarówno w ruchu międzywojewódzkim, jak i zagranicznym.

Migracje międzywojewódzkie i zagraniczne na pobyt stały w latach 2000–2013

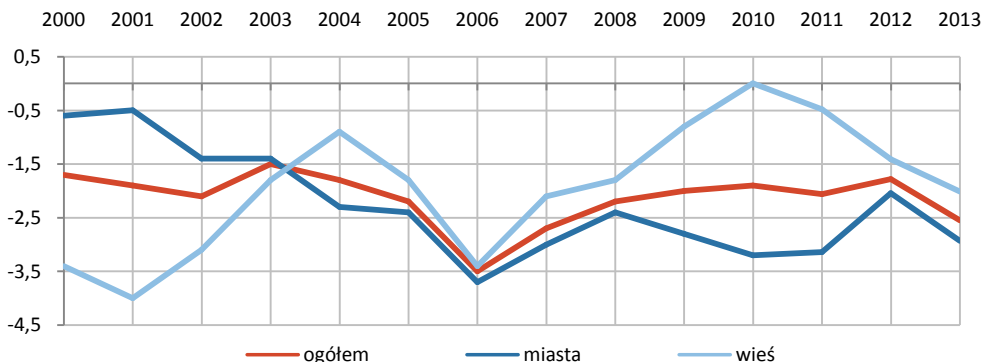


W 2013 r. w wyniku migracji stałych z województwa warmińsko-mazurskiego ubyło 3,7 tys. ludności. Większą różnicę między odpływem i napływem migracyjnym notowano w 2006 i 2007 r., kiedy to w wyniku migracji ubyło odpowiednio 5,1 tys. i 3,8 tys. mieszkańców województwa.

O intensywności odpływu wędrowniczej ludności mówi saldo migracji stałej w przeliczeniu na 1 000 mieszkańców, które w 2013 r. było ujemne i wyniosło -2,6. W latach o największym nasileniu migracji (w 2006 i 2007 r.) było również ujemne i kształtowało się na poziomie odpowiednio -3,5 i -2,7.

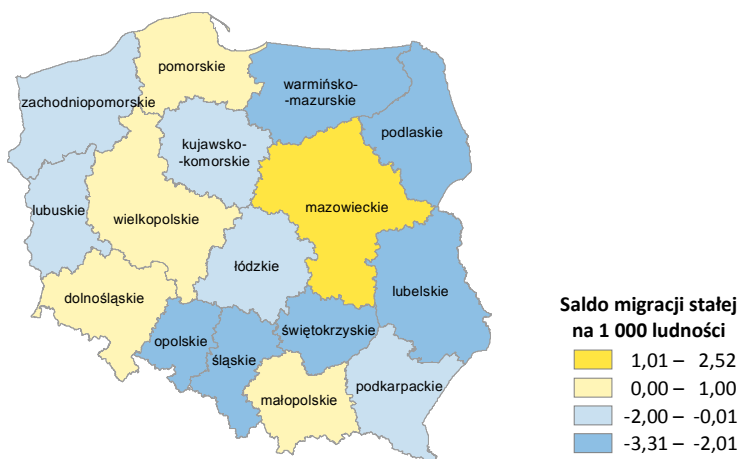
Do 2003 r. odpływ ludności wiejskiej był większy niż ludności miejskiej. W 2004 r. sytuacja się odwróciła i odpływ mieszkańców miast był większy niż mieszkańców wsi. W 2013 r. ubyło 2,8 tys. mieszkańców miast i 1,2 tys. mieszkańców wsi. Saldo migracji w przeliczeniu na 1 000 ludności wyniosło odpowiednio -2,9 i -2,0.

Saldo migracji stałej w przeliczeniu na 1 000 ludności w latach 2000–2013



Warmińsko-mazurskie w 2013 r. znalazło się w grupie 11 województw charakteryzujących się większą liczbą wymeldowań z pobytu stałego niż zameldowań – ujemne saldo migracji. Wśród tych województw największy ubytek ludności (w przeliczeniu na 1 000 ludności) stwierdzono w opolskim, lubelskim i warmińsko-mazurskim. Dodatnim saldem migracji charakteryzowało się pięć województw. Największy przyrost ludności, z tytułu migracji, odnotowano w mazowieckim, małopolskim i pomorskim.

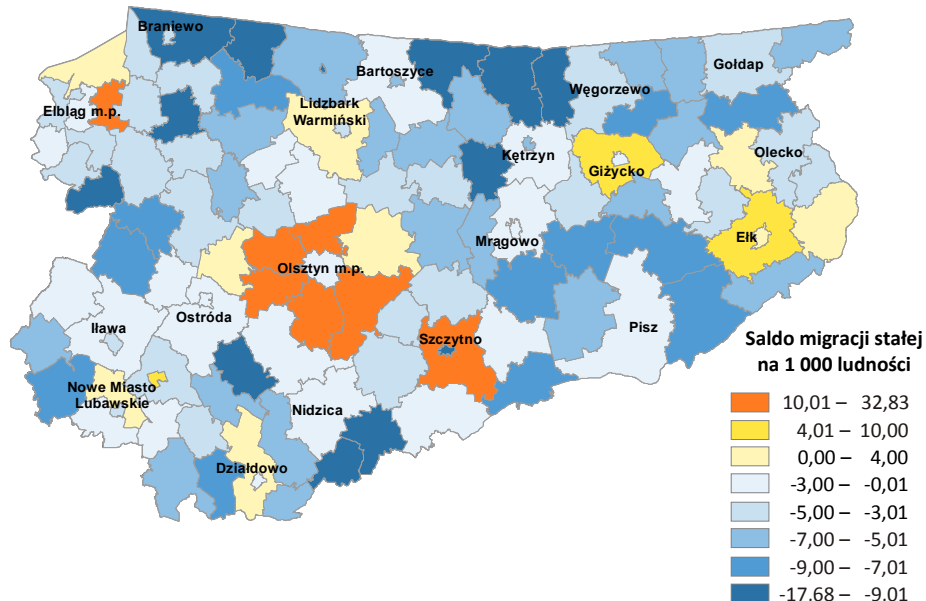
Saldo migracji stałej na 1 000 ludności według województw w 2013 r.



W województwie warmińsko-mazurskim obserwowano przestrzenne zróżnicowanie zjawiska migracji. W 2013 r. większość gmin charakteryzowała się ujemnym saldem migracji na pobyt stały, czyli ubytkiem migracyjnym ludności. Przyrost liczby ludności stwierdzono w 19 spośród 116 gmin regionu. W grupie tej znalazły się gminy położone w sąsiedztwie Olsztyna i innych większych miast województwa. Największy przyrost

ludności odnotowano w gminach powiatu olsztyńskiego m.in. w Stawigudzie, Gietrzwałdzie, Jonkowie i Dywitach.

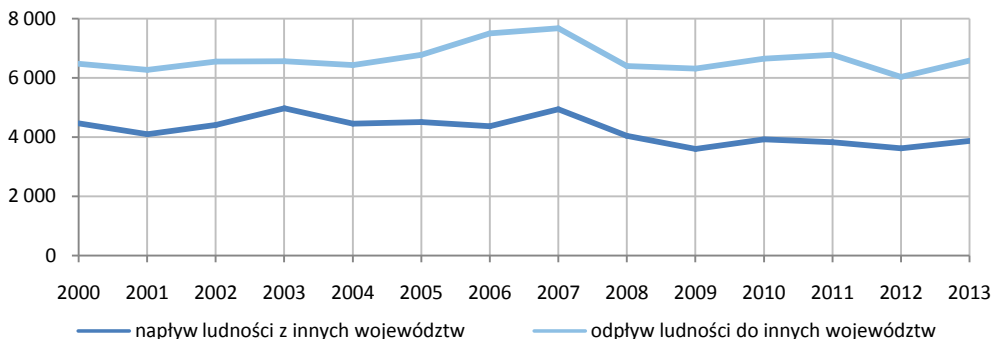
Saldo migracji stałej na 1 000 ludności w gminach w 2013 r.



Ruch migracyjny wewnątrzwojewódzki odbywający się w obrębie województwa nie powoduje zmian w liczbie mieszkańców regionu, ale decyduje o przestrzennym rozmieszczeniu ludności. Adres zamieszkania w granicach województwa, w latach 2000–2013, zmieniło średnio 12,6 tys. osób rocznie.

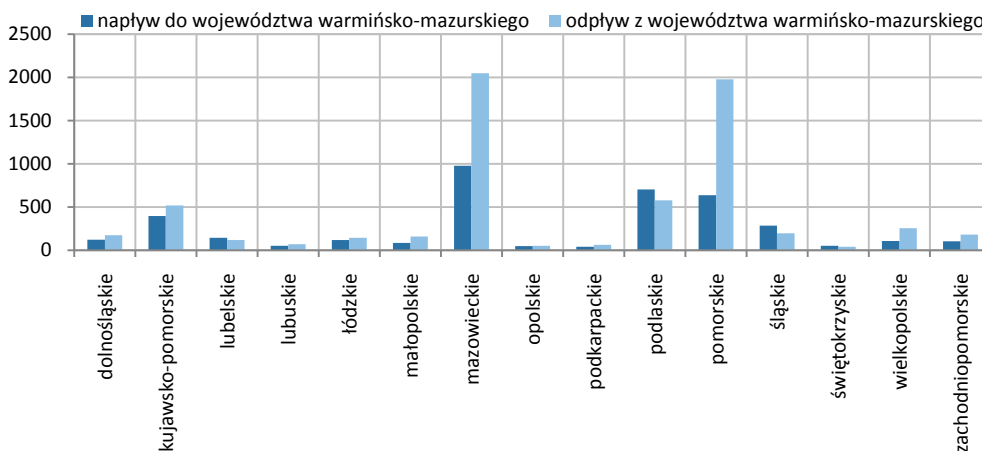
Ruch wędrownicowy międzywojewódzki obejmuje przemieszczenia ludności z województwa do innych województw i odwrotnie. Warmińsko-mazurskie charakteryzuje się większym odpływem ludności do innych województw niż napływem. W 2013 r. w wyniku migracji międzywojewódzkich ubyło 2,7 tys. mieszkańców województwa. W latach wcześniejszych ubytki ludności były zróżnicowane i kształtowały się na poziomie od 1,5 tys. w 2003 roku do 3,1 tys. w 2006 roku.

Migracje międzywojewódzkie na pobyt stały w latach 2000–2013



Mieszkańcy warmińsko-mazurskiego najczęściej migrowali do województwa mazowieckiego, pomorskiego, podlaskiego i kujawsko-pomorskiego. Ludność napływowa pochodziła podobnie z sąsiednich województw: mazowieckiego, pomorskiego, podlaskiego i kujawsko-pomorskiego.

Migracje międzywojewódzkie na pobyt stały w 2013 r.

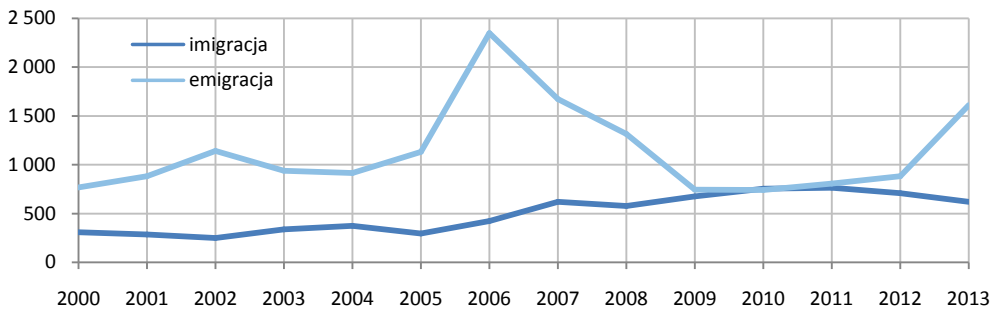


W migracjach międzywojewódzkich najliczniej uczestniczyli ludzie młodzi. Wśród ludności napływowej osoby w wieku 20–39 lat stanowiły 50,4%, natomiast wśród ludności odpływowej 62,4%.

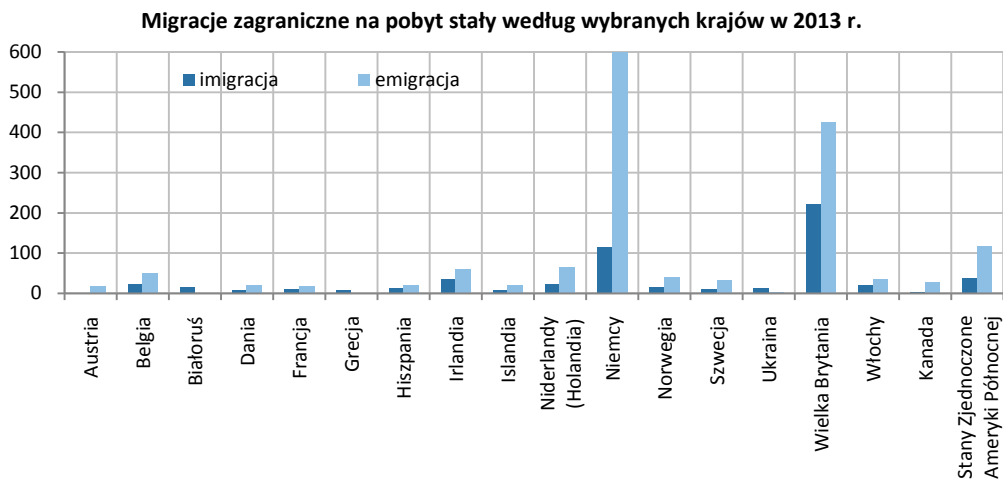
Liczba mieszkańców opuszczających województwo, w celu osiedlenia się na stałe za granicą zmieniała się w kolejnych latach. Po obserwowanym w latach 2007–2010 spadku emigracji, od 2011 r. obserwowano jej ponowny wzrost. W 2013 r. wzrost ten był znaczący – na stałe opuściło województwo 1,6 tys. osób, podczas gdy w 2012 r. liczba wyjazdów wynosiła 0,9 tys. W tym samym okresie (od 2007 roku) liczba imigracji na pobyt stały kształtowała się na poziomie 0,7 tys. rocznie.

W 2013 roku w wyniku migracji zagranicznych ubyło z województwa 1,0 tys. mieszkańców. W roku o największej różnicy między odpływem i napływem migracyjnym (2006 r.) ubytek ludności był znacznie większy i wyniósł 1,9 tys. osób.

Migracje zagraniczne na pobyt stały w latach 2000–2013



W zbiorowości emigrantów z województwa warmińsko-mazurskiego w 2013 r. przeważały liczebnie kobiety (54,3%) i mieszkańcy miast (70,0%). Najczęściej wyjeżdżały osoby w wieku 20–54 lata, a ich udział w ogólnej liczbie emigrantów wyniósł 64,7%. Emigrowano głównie do Niemiec i Wielkiej Brytanii. Kraje te wybrała ponad połowa emigrantów (63,6%).

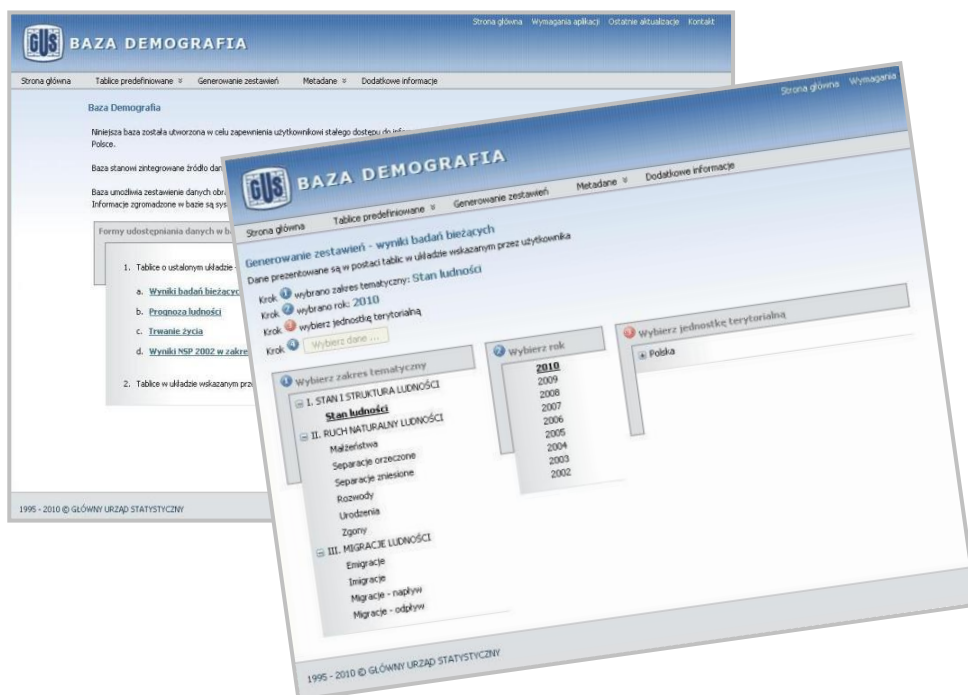


W grupie imigrantów przeważali liczebnie mężczyźni (52,1%). Wśród ludności napływowej z zagranicy osoby w wieku do 39 lat stanowiły 84,8%. Ponad połowa imigrantów pochodziła z Niemiec i Wielkiej Brytanii (63,6%).

BAZA DEMOGRAFIA – bogate źródło danych demograficznych

Baza Demografia zapewnia stały i bezpłatny dostęp do bieżących informacji
statystycznych charakteryzujących sytuację demograficzną w Polsce
adres www:

www.demografia.stat.gov.pl/BazaDemografia



Baza Demografia umożliwia zestawienie danych obrazujących dynamikę zachodzących zmian w populacji ludności oraz prowadzenie wielowymiarowych analiz statystycznych. Informacje zgromadzone w bazie są systematycznie uzupełniane oraz aktualizowane.

Baza opracowana w Ośrodku Informatyki Statystycznej
Urzędu Statystycznego w Olsztynie