



Urząd Statystyczny w Olsztynie  
*Statistical Office in Olsztyn*

Informacje i opracowania  
statystyczne  
*Statistical information and  
elaborations*

**LUDNOŚĆ, RUCH NATURALNY I MIGRACJE  
W WOJEWÓDZTWIE WARMIŃSKO-MAZURSKIM W 2016 R.**

*POPULATION, VITAL STATISTICS AND MIGRATION  
IN WARMIŃSKO-MAZURSKIE VOIVODSHIP IN 2016*

OLSZTYN 2017

Zespół redakcyjny:

*Editorial board:*

Przewodniczący  
*President*

Janusz Pappelbon

Redaktor główny  
*Editor-in-chief*

Elżbieta Lorek

Członkowie  
*Members*

Monika Borawska, Jacek Grzelak,  
Eliza Panfiłow

Sekretarz  
*Secretary*

Agnieszka Wobolewicz

Redakcja merytoryczna  
*Essential editing*  
Warmińsko-Mazurski Ośrodek  
Badań Regionalnych  
*Warmińsko-Mazurski*  
*Centre for Regional Surveys*

Alina Hoczyk, Alicja Żebiałowicz

Skład komputerowy i grafika  
*Type setting and graphic*

Marcin Błaszczuk, Ludwika Koniarz

ISBN 978-83-63285-46-3

Przy publikowaniu danych Urzędu Statystycznego prosimy o podanie źródła  
*When publishing Statistical Office data please indicate source*

URZĄD STATYSTYCZNY W OLSZTYNIE  
10-959 Olsztyn ul. Tadeusza Kościuszki 78/82  
tel. 89 524 36 66; fax 89 524 36 67  
olsztyn.stat.gov.pl  
e-mail: SekretariatUSOls@stat.gov.pl

## PRZEDMOWA

Urząd Statystyczny w Olsztynie przekazuje Państwu kolejne wydanie publikacji *Ludność, ruch naturalny i migracje w województwie warmińsko-mazurskim*. W opracowaniu zaprezentowano sytuację demograficzną województwa w 2016 r.

Publikacja składa się z trzech części. W pierwszej części – w uwagach metodycznych zamieszczono definicje podstawowych pojęć stosowanych w statystyce ludności. W drugiej opisano sytuację demograficzną województwa w 2016 roku. Wybrane dane pokazano w retrospekcji od 2000 roku, a także w odniesieniu do kraju i pozostałych regionów Polski. Zjawiska i procesy ludnościowe zilustrowano wykresami i mapami. W części tabelarycznej zamieszczono tablice przeglądowe zawierające ważniejsze informacje demograficzne o województwie warmińsko-mazurskim i innych regionach kraju oraz tablice szczegółowe o ludności, ruchu naturalnym i migracjach w układzie podregionów, powiatów i gmin.

Mam nadzieję, iż niniejsza publikacja będzie przydatnym źródłem wiedzy o zjawiskach i procesach demograficznych zachodzących w województwie warmińsko-mazurskim.

Dyrektor  
Urzędu Statystycznego w Olsztynie  
  
Marek Morze

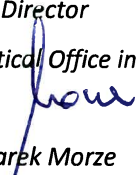
Olsztyn, lipiec 2017 r.

## **PREFACE**

*The Statistical Office in Olsztyn presents the next edition of the publication **Population, vital statistics and migration in warmińsko-mazurskie voivodship**. It describes demographic situation of the voivodship in 2016.*

*The elaboration consists of three parts. In the first one, in methodological notes there are definitions of basic terms used in the population statistics. The second part describes demographic situation in the voivodship in 2016. Selected data are shown in the retrospection since 2000, and also in relations to the country and other regions of Poland. Population phenomena and processes are illustrated by graphs and maps. In the table part there are review tables containing the more important demographic information about warmińsko-mazurskie voivodship and other regions of the country as well as detailed tables describing population, vital statistics and migration in subregions, powiats and gminas.*

*I hope that this publication will be an useful source of knowledge about demographic occurrences and processes in warmińsko-mazurskie voivodship.*

Director  
of the Statistical Office in Olsztyn  
  
Marek Morze

Olsztyn, July 2017

**SPIS TREŚCI****CONTENTS**

	Str.
	<u>Page</u>
<b>PRZEDMOWA</b> .....	<b>PREFACE</b> ..... 3
<b>UWAGI METODYCZNE</b> .....	<b>METHODOLOGICAL NOTES</b> ..... 13
<b>WYNIKI BADAŃ – SYNTEZA</b> .....	<b>RESULTS OF SURVEYS – SYNTHESIS</b> ..... 15
Stan i struktura ludności .....	<i>Size and structure of population</i> .. 15
Małżeństwa i rozwody .....	<i>Marriages and divorces</i> ..... 21
Urodzenia, płodność i dzietność ...	<i>Births and fertility</i> ..... 26
Umieralność i trwanie życia .....	<i>Mortality and life expectancy</i> ..... 30
Ruch wędrówkowy ludności .....	<i>Migration of population</i> ..... 35
<b>WYKRESY</b>	<b>GRAPHS</b>
Przyrost naturalny i saldo migracji na pobyt stały w latach 2000– –2016 .....	<i>Natural increase and net migration for permanent residence in years 2000–2016</i> ... 15
Ludność według płci i wieku w 2016 r. ....	<i>Population by sex and age in 2016</i> ..... 17
Mediana wieku ludności w 2016 r.	<i>Median age of population in 2016</i> ..... 18
Odsetek dzieci i osób starszych w populacji ogółem w latach 2000–2016 .....	<i>Percentage of children and older persons in total number of population in years 2000–2016</i> . 19
Struktura ludności według ekonomicznych grup wieku w latach 2000–2016 .....	<i>Structure of population by economic age groups in years 2000–2016</i> ..... 20
Liczba zawartych małżeństw na 1000 mieszkańców w województwie i w Polsce w latach 2000–2016 .....	<i>Number of marriages per 1000 of residents in the voivodship and in Poland in years 2000–2016</i> .... 22
Nowożeńcy według wieku w 2016 r. ....	<i>Bridegrooms and brides by age in 2016 r.</i> ..... 22
Rozwody na 1000 zawartych małżeństw w województwie i w Polsce w latach 2000–2016 ..	<i>Divorces per 1000 of contracted marriages in the voivodship and in Poland in years 2000–2016</i> ... 23
Struktura osób rozwiedzionych według wieku w momencie zawierania małżeństwa w 2016 r. ....	<i>Structure of divorced people by age at the moment of the marriage in 2016</i> ..... 24

Struktura rozwodów według okresu trwania małżeństwa w 2016 r. ....	<i>Structure of divorces by period of marriage lasting in 2016 .....</i>	24
Struktura rozwodów według liczby małoletnich dzieci (poniżej 18 lat) .....	<i>Structure of divorces by underage children (under 18 years) .....</i>	25
Małżeństwa zawarte i rozwiązane w latach 2000 i 2016 .....	<i>Marriages contracted and dissolved in 2000 and 2016 .....</i>	25
Kobiety w wieku 15–49 lat, małżeństwa zawarte i urodzenia żywe w latach 2000–2016 .....	<i>Females at age 15–49, marriages contracted and live births in years 2000–2016 .....</i>	26
Urodzenia żywe na 1000 ludności w województwie i w Polsce w latach 2000–2016 .....	<i>Live births per 1000 of population in the voivodship and in Poland in years 2000–2016 .....</i>	27
Urodzenia żywe na 1000 kobiet w wieku rozrodczym w latach 2000–2016 .....	<i>Live births per 1000 women in the reproductive age in years 2000–2016 .....</i>	28
Urodzenia żywe na 1000 kobiet w wieku rozrodczym według pięcioletnich grup wieku .....	<i>Live births per 1000 women by five-years age groups .....</i>	29
Współczynnik dzietności w latach 2000–2016 .....	<i>Fertility rate in years 2000–2016 .</i>	29
Struktura urodzeń żywych według poziomu wykształcenia matki ....	<i>Structure of live births by education level of mother .....</i>	30
Zgony według głównych przyczyn	<i>Deaths by main groups of causes</i>	31
Zgony spowodowane chorobami układu krążenia według płci i grup wieku w 2015 r. ....	<i>Deaths caused by diseases of the circulatory system by sex and age groups in 2015 .....</i>	32
Zgony spowodowane nowotworami według płci i grup wieku w 2015 r. ....	<i>Deaths caused by neoplasms by sex and age groups in 2015 .....</i>	33
Zgony niemowląt na 1000 urodzeń żywych w województwie i w Polsce w latach 2000–2016 .....	<i>Infant deaths per 1000 live births in the voivodship and in Poland in years 2000–2016 .....</i>	34
Przeciętne trwanie życia mężczyzn i kobiet w latach 2000–2016 .....	<i>Life expectancy of men and women in years 2000–2016 .....</i>	35

Migracje międzywojewódzkie i zagraniczne na pobyt stały w latach 2000–2016 .....	<i>Migration among voivodships and international migration for permanent residence in years 2000–2016 .....</i>	36
Saldo migracji na pobyt stały w przeliczeniu na 1000 ludności w latach 2000–2016 .....	<i>Net migration for permanent residence per 1000 of population in years 2000–2016 .....</i>	36
Migracje międzywojewódzkie na pobyt stały w latach 2000–2016 .....	<i>Migration among voivodships for permanent residence in years 2000–2016 .....</i>	38
Migracje międzywojewódzkie na pobyt stały w 2016 r. ....	<i>Migration among voivodships for permanent residence in 2016 ....</i>	38
Migracje zagraniczne na pobyt stały w latach 2000–2016 .....	<i>International migration for permanent residence in years 2000–2016 .....</i>	39
Emigracja na pobyt stały w latach 2000–2016 .....	<i>Emigration for permanent residence in years 2000–2016 ...</i>	39
<b>MAPY</b>	<b>MAPS</b>	
Zmiana liczby ludności na 10 tys. mieszkańców w województwach w 2016 r. ....	<i>Change in the population number per 10 thous. residents in voivodships in 2016 .....</i>	16
Zmiana liczby ludności w gminach w latach 2000–2016 .....	<i>Change in the population number in gminas in years 2000–2016 ....</i>	16
Liczba kobiet na 100 mężczyzn w gminach w 2016 r. ....	<i>Number of females per 100 males in gminas in 2016 .....</i>	18
Udział dzieci w wieku 0–14 lat w liczbie ludności ogółem w gminach w 2016 r. ....	<i>Share of children aged 0–14 years in total number of population in gminas in 2016 .....</i>	19
Liczba osób w wieku nieprodukcyjnym na 100 osób w wieku produkcyjnym w gminach w 2016 r. ....	<i>Number of persons at non-working age per 100 persons at working age in gminas in 2016 ..</i>	21
Rozwody na 1000 zawartych małżeństw według województw w 2016 r. ....	<i>Divorces per 1000 marriages contracted by voivodships in 2016 .....</i>	23

		Str. <u>Page</u>
Urodzenia żywe na 1000 ludności w województwach w 2016 r. ....	<i>Live births per 1000 of population by voivodships in 2016 .....</i>	27
Urodzenia żywe na 1000 ludności w gminach w 2016 r. ....	<i>Live births per 1000 of population in gminas in 2016 .....</i>	28
Zgony na 1000 ludności w województwach w 2016 r. ....	<i>Deaths per 1000 of population in voivodships in 2016 .....</i>	31
Zgony spowodowane chorobami układu krążenia na 100 tys. ludności w 2015 r. ....	<i>Deaths caused by diseases of the circulatory system per 100 thous. of population in 2015 .....</i>	32
Zgony spowodowane nowotworami na 100 tys. ludności w 2015 r. ....	<i>Deaths caused by neoplasms per 100 thous. of population in 2015 .....</i>	33
Saldo migracji na pobyt stały na 1000 ludności w gminach w 2016 r. ....	<i>Net migration for permanent residence per 1000 of population in gminas in 2016 .....</i>	37
Saldo migracji na pobyt stały na 1000 ludności według województw w 2016 r. ....	<i>Net migration for permanent residence per 1000 of population by voivodships in 2016 .....</i>	37
<b>TABLICE STATYSTYCZNE</b>	<b>STATISTICAL TABLES</b>	
Wybrane dane o stanie, ruchu naturalnym i migracjach ludności w warmińsko-mazurskim .....	<i>Selected data on the size, vital statistics and migration of population in warmińsko-mazurskie voivodship .....</i>	I
Mierniki charakteryzujące sytuację demograficzną województw w 2016 r. ....	<i>Demographic situation of voivodships in 2016 .....</i>	II
<b>STAN I STRUKTURA LUDNOŚCI</b>	<b>SIZE AND STRUCTURE OF POPULATION</b>	
Ludność na podstawie bilansów ...	<i>Population based on estimates .....</i>	1
Ludność według płci i wieku w 2016 r. ....	<i>Population by sex and age in 2016 .....</i>	2
Ludność według grup wieku w 2016 r. ....	<i>Population by age groups in 2016 .</i>	3
Liczba kobiet przypadająca na 100 mężczyzn według wieku .....	<i>Number of females per 100 of males by age .....</i>	4



Ludność według płci i miejsca zamieszkania w podregionach i powiatach w 2016 r. ....	<i>Population by sex and place of residence in subregions and powiats in 2016 .....</i>	5
Ludność według grup wieku w podregionach, powiatach i gminach w 2016 r. ....	<i>Population by age groups in subregions, powiats and gminas in 2016 .....</i>	6
Ludność według ekonomicznych grup wieku w podregionach, powiatach i gminach w 2016 r. ..	<i>Population by economic age groups in subregions, powiats and gminas in 2016 .....</i>	7

## **RUCH NATURALNY LUDNOŚCI**

## **VITAL STATISTICS OF POPULATION**

### **Małżeństwa**

### **Marriages**

Małżeństwa zawarte i rozwiązane	<i>Marriages contracted and dissolved .....</i>	1(8)
Nowożeńcy w 2016 r. według wieku i miejsca zamieszkania .....	<i>Bridegrooms and brides by age and place of residence in 2016 ...</i>	2(9)
Małżeństwa zawarte w 2016 r. według wieku nowożeńców .....	<i>Marriages contracted in 2016 by age of bridegrooms and brides ...</i>	3(10)
Nowożeńcy w 2016 r. według wieku i stanu cywilnego .....	<i>Bridegrooms and brides by age and marital status in 2016 .....</i>	4(11)
Małżeństwa zawarte w 2016 r. według poziomu wykształcenia nowożeńców .....	<i>Marriages contracted in 2016 by education level of bridegrooms and brides .....</i>	5(12)
Małżeństwa zawarte w 2016 r. według miejsca zamieszkania w podregionach i powiatach .....	<i>Marriages contracted in 2016 by place of residence in subregions and powiats .....</i>	6(13)

### **Rozwody i separacje**

### **Divorces and separations**

Rozwody .....	<i>Divorces .....</i>	1(14)
Rozwody w 2016 r. według wieku małżonków w momencie orzeczenia rozwodu .....	<i>Divorces by age of spouses at the moment of divorce confirmation in 2016 .....</i>	2(15)
Rozwody według liczby małoletnich dzieci w małżeństwie .....	<i>Divorces by number of underage children .....</i>	3(16)
Małoletnie dzieci według wieku pozostające z małżeństw rozwiedzionych w 2016 r. ....	<i>Underage children by age from marriages divorced in 2016 .....</i>	4(17)
Rozwody w 2016 r. według poziomu wykształcenia małżonków .....	<i>Divorces by education level of spouses in 2016 .....</i>	5(18)

Separacje orzeczone według liczby małoletnich dzieci .....	<i>Separations by number of underage children .....</i>	6(19)
Dzieci z separowanych w 2016 r. małżeństw pozostające na utrzymaniu .....	<i>Maintained children in marriages separated in 2016 .....</i>	7(20)
Separacje orzeczone w 2016 r. według poziomu wykształcenia małżonków .....	<i>Separations by education level of spouses in 2016 .....</i>	8(21)
Rozwoły i separacje orzeczone prawomocnie w 2016 r. w podregionach i powiatach .....	<i>Divorces and separations approved by law in subregions and powiats in 2016 .....</i>	9(22)
<b>Urodzenia</b>	<b><i>Births</i></b>	
Urodzenia żywe .....	<i>Live births .....</i>	1(23)
Płodność kobiet i współczynniki reprodukcji ludności .....	<i>Female fertility and reproduction rates of population .....</i>	2(24)
Urodzenia żywe w 2016 r. według wagi noworodka przy urodzeniu .....	<i>Live births by weight of infant at birth in 2016 .....</i>	3(25)
Urodzenia żywe w 2016 r. według kolejności urodzenia dziecka oraz wieku matki .....	<i>Live births by birth order and age of mother in 2016 .....</i>	4(26)
Urodzenia żywe w 2016 r. według miesięcy i dni tygodnia .....	<i>Live births by months and day of the week in 2016 .....</i>	5(27)
Urodzenia żywe w 2016 r. według kolejności urodzenia dziecka i poziomu wykształcenia matki ..	<i>Live births by birth order and education level of mother in 2016 .....</i>	6(28)
Urodzenia żywe w 2016 r. według wieku matki i okresu trwania ciąży .....	<i>Live births by age of mother and period of gestation in 2016 .....</i>	7(29)
Urodzenia żywe w 2016 r. według wagi noworodka przy urodzeniu oraz okresu trwania ciąży .....	<i>Live births by weight of infant at birth and period of gestation in 2016 .....</i>	8(30)
Urodzenia żywe w 2016 r. z porodów pojedynczych i wielorakich według płci noworodka i wieku matki .....	<i>Live births from single and multiple deliveries by sex of infant and age of mother in 2016 .....</i>	9(31)
Urodzenia żywe w 2016 r. według płci i miejsca zamieszkania w podregionach i powiatach .....	<i>Live births by sex and place of residence in subregions and powiats in 2016 .....</i>	10(32)
<b>Zgony</b>	<b><i>Deaths</i></b>	
Zgony według płci .....	<i>Deaths by sex .....</i>	1(33)

Zgony w 2016 r. według płci, miejsca zamieszkania oraz grup wieku .....	<i>Deaths by sex, place of residence and age groups in 2016 .....</i>	2(34)
Zgony osób w wieku 15 lat i więcej w 2016 r. według płci, stanu cywilnego oraz grup wieku zmarłych .....	<i>Deaths of population at the age of 15 years and over by sex, marital status and age of deceased in 2016 .....</i>	3(35)
Zgony osób w wieku 13 lat i więcej w 2016 r. według wieku i poziomu wykształcenia .....	<i>Deaths of population at the age of 13 years and over by age and education level in 2016 .....</i>	4(36)
Zgony niemowląt w 2016 r. według płci, miejsca zamieszkania i wieku .....	<i>Infant deaths by sex, place of residence and age in 2016 .....</i>	5(37)
Zgony niemowląt w 2016 r. według okresu trwania ciąży, wieku matki i płci zmarłych dzieci .....	<i>Infant deaths by mother's gestation period, age of mother and sex of death infants in 2016 .....</i>	6(38)
Zgony w 2015 r. według wieku i przyczyn .....	<i>Deaths by age and causes in 2015 .....</i>	7(39)
Zgony niemowląt w 2015 r. według wieku i przyczyn zgonów .....	<i>Infant deaths by age and cause of death in 2015 .....</i>	8(40)
Zgony w 2016 r. według grup wieku w podregionach i powiatach .....	<i>Deaths by age groups in subregions and powiats in 2016 .....</i>	9(41)
Ruch naturalny ludności w podregionach, powiatach i gminach w 2016 r. ....	<i>Vital statistics of population in subregions, powiats and gminas in 2016 .....</i>	10(42)
Przeciętne dalsze trwanie życia ....	<i>Life expectancy .....</i>	11(43)
<b>MIGRACJE LUDNOŚCI NA POBYT STAŁY</b>	<b><i>MIGRATION OF POPULATION FOR PERMANENT RESIDENCE</i></b>	
Migracje wewnętrzne i zagraniczne ludności .....	<i>Internal and international migration of population .....</i>	1(44)
Migracje wewnętrzne ludności w 2016 r. według płci i wieku migrantów .....	<i>Internal migration of population by sex and age of migrants in 2016 .....</i>	2(45)
Migracje wewnętrzne ludności w 2016 r. według stanu cywilnego prawnego i płci migrantów .....	<i>Internal migration of population by legal marital status and sex of migrants in 2016 .....</i>	3(46)
Migracje zagraniczne ludności w 2016 r. według miejsca zamieszkania, płci migrantów i wybranych krajów .....	<i>International migration of population by place of residence, sex of migrants and selected countries in 2016 .....</i>	4(47)

Migracje zagraniczne ludności w 2016 r. według miejsca zamieszkania, płci i wieku migrantów .....	<i>International migration of population by place of residence, sex and age of migrants in 2016 .....</i>	5(48)
Migracje ludności ogółem w 2016 r. w podregionach i powiatach .....	<i>Total migration of population in subregions and powiats in 2016 .....</i>	6(49)
Saldo migracji na pobyt stały ludności w 2016 r. w podregionach i powiatach .....	<i>Net migration of population in subregions and powiats in 2016 .....</i>	7(50)
Migracje wewnętrzne ludności w 2016 r. w podregionach i powiatach .....	<i>Internal migration of population in subregions and powiats in 2016 .....</i>	8(51)
Migracje zagraniczne ludności w 2016 r. w podregionach i powiatach .....	<i>International migration of population in subregions and powiats in 2016 .....</i>	9(52)
Migracje ludności w 2016 r. w podregionach, powiatach i gminach .....	<i>Migration of population in subregions, powiats and gminas in 2016 .....</i>	10(53)
Migracje wewnętrzne ludności w 2016 r. w podregionach, powiatach i gminach .....	<i>Internal migration of population in subregions, powiats and gminas in 2016 .....</i>	11(54)

**W wersji angielskiej: przedmowa, spis treści, tablice.  
English version: preface, contents, tables.**

#### **OBJAŚNIENIA ZNAKÓW UMOWNYCH** *EXPLANATION OF SYMBOLS*

Kreska /-/	- zjawisko nie wystąpiło. <i>magnitude zero.</i>
Znak /x/	- wypełnienie pozycji jest niemożliwe lub niecelowe. <i>not applicable.</i>
„W tym” „Of which”	- oznacza, że nie podaje się wszystkich składników sumy. <i>indicates that not all elements of the sum are given.</i>

#### **WAŻNIEJSZE SKRÓTY** *MAJOR ABBREVIATIONS*

tys.	= tysiąc
<i>thous.</i>	<i>thousand</i>
p. proc.	= punkt procentowy
	<i>percentage point</i>

## UWAGI METODYCZNE

Prezentowane dane dotyczące **ludności** podaje się według krajowej definicji zamieszkania i dotyczą liczby osób w danej gminie, tj. osób zameldowanych na pobyt stały i osób zameldowanych na pobyt czasowy ponad 3 miesiące (do 2005 r. — ponad 2 miesiące).

Szacunki liczby i struktury ludności dla lat międzypisowych sporządza się **metodą bilansową**, przyjmując wyniki ostatniego spisu powszechnego, jako bazę wyjściową do obliczenia danych dla danej gminy z uwzględnieniem liczby urodzeń, zgonów, salda migracji wewnętrznych i zagranicznych oraz zmian administracyjnych, jakie miały miejsce w bilansowanym okresie.

Bazą wyjściową bilansów ludności dla lat 2000–2009 były wyniki Narodowego Spisu Powszechnego Ludności i Mieszkań 2002, natomiast dla lat 2010–2016 wyniki Narodowego Spisu Powszechnego Ludności i Mieszkań 2011.

Przez **ludność w wieku produkcyjnym** rozumie się ludność w wieku zdolności do pracy. Dla mężczyzn przyjęto wiek 18–64 lata, dla kobiet – 18–59 lat. Wśród ludności w wieku produkcyjnym wyróżnia się **ludność w wieku mobilnym**, tj. w wieku 18–44 lata i **niemobilnym**, tj. mężczyźni – 45–64 lata, kobiety – 45–59 lat. Przez **ludność w wieku nieprodukcyjnym** rozumie się **ludność w wieku przedprodukcyjnym**, tj. do 17 lat oraz **w wieku poprodukcyjnym**, tj. mężczyźni – 65 lat i więcej, kobiety – 60 lat i więcej.

**Mediana wieku** (wiek środkowy) ludności jest parametrem wyznaczającym granicę wieku, którą połowa ludności już przekroczyła, a druga połowa jeszcze nie osiągnęła.

Dane o **ruchu naturalnym** ludności w podziale terytorialnym opracowano:

- urodzenia – według miejsca zameldowania na pobyt stały matki noworodka,
- zgony – według miejsca zameldowania na pobyt stały osoby zmarłej,
- małżeństwa – według miejsca zameldowania męża przed ślubem, a jeśli mąż mieszkał na stałe za granicą – według miejsca zameldowania żony w Polsce przed zawarciem związku małżeńskiego,
- rozwody – według miejsca zamieszkania osoby wnoszącej powództwo.

**Współczynnik dzietności** oznacza liczbę dzieci, które urodziłaby przeciętnie kobieta w ciągu całego okresu rozrodczego (15–49 lat), przy założeniu, że w poszczególnych fazach tego okresu rodziłaby z intensywnością obserwowaną w badanym roku, tzn. przy przyjęciu częściowych współczynników płodności z tego okresu za niezmiennie.

**Współczynnik reprodukcji brutto** przedstawia liczbę córek urodzonych przeciętnie przez kobietę, przy założeniu, że kobieta w wieku rozrodczym będzie rodzić z częstotliwością, jaką charakteryzują się wszystkie kobiety rodzące w roku, dla którego oblicza się współczynnik reprodukcji (niezmiennie współczynniki płodności).

**Przyrost naturalny** ludności stanowi różnicę między liczbą urodzeń żywych i zgonów w danym okresie.

**Niemowlęta** są to dzieci w wieku poniżej 1 roku.

**Migracje ludności** to przemieszczenia ludności związane ze zmianą miejsca zamieszkania (pobytu stałego lub czasowego) połączone z przekroczeniem granicy jednostki administracyjnej podziału terytorialnego kraju (migracje wewnętrzne) lub granicy państwa (migracje zagraniczne).

**Przeciętne dalsze trwanie życia** wyraża średnią liczbę lat, jaką ma jeszcze do przeżycia osoba w wieku x lat, przy założeniu stałego poziomu umieralności z okresu, dla którego opracowano tablice trwania życia.

**Współczynniki** dotyczące ruchu naturalnego i migracji ludności w podziale terytorialnym obliczono, jako iloraz liczby faktów określonego rodzaju i liczby ludności według stanu w dniu 30 VI. Do 2009 r. była to ludność zameldowana na pobyt stały, a od 2010 r. ludność zamieszkała.

Szczegółowe wyjaśnienia metodyczne dotyczące poszczególnych dziedzin statystyki znajdują się w publikacjach tematycznych oraz w serii „Zeszyty metodyczne i klasyfikacje” GUS.

Ze względu na elektroniczną technikę przetwarzania danych, w niektórych przypadkach sumy składników – z tytułu zaokrągleń – mogą nieznacznie różnić się od podanych wielkości „ogółem”.

## WYNIKI BADAŃ – SYNTEZA

### Stan i struktura ludności

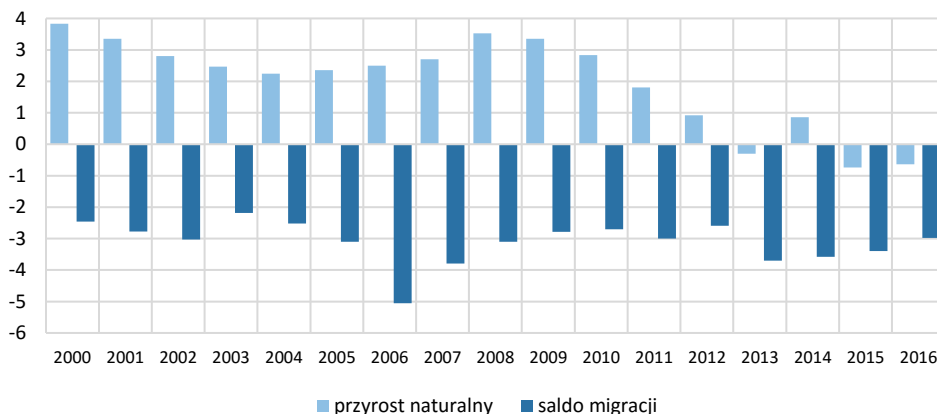
Ludność województwa warmińsko-mazurskiego w końcu 2016 r. liczyła 1 436,4 tys. osób. Mieszkańcy regionu stanowili 3,7% populacji kraju. Pod względem liczebności ludności województwo znajdowało się na 12 miejscu w Polsce.

Populacja województwa zmniejsza się od 2011 r., po notowanym w latach 2008–2010 wzroście. W okresie sześciu ostatnich lat ubyło łącznie 17,4 tys. osób. W 2016 r. roczny ubytek ludności wyniósł 23 osoby na 10 tys. mieszkańców, natomiast w latach wcześniejszych kształtował się na poziomie od 8 osób w 2011 r. do 30 osób w 2015 r.

Liczebność populacji województwa jest kształtowana przez przyrost naturalny (różnica między liczbą urodzeń i zgonów) oraz saldo migracji (różnica między napływem i odpływem ludności w ruchu migracyjnym). Spadek liczby mieszkańców obserwowany od 2011 r. był spowodowany ubytkiem migracyjnym ludności województwa, a w latach 2013, 2015 i 2016 również ujemnym przyrostem naturalnym.

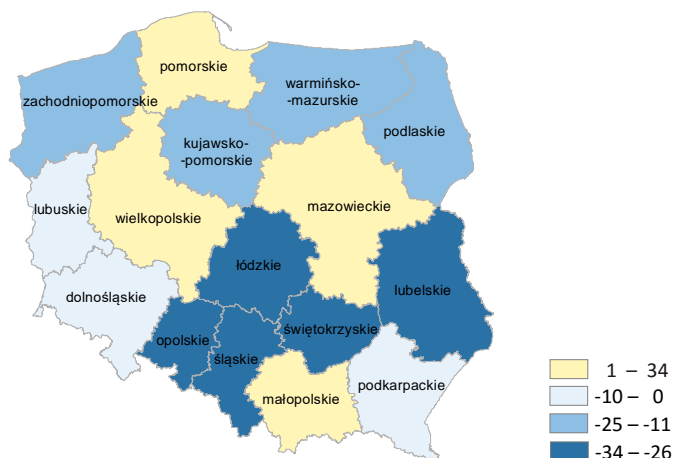
Przyrost naturalny i saldo migracji na pobyt stały w latach 2000–2016

w tys.



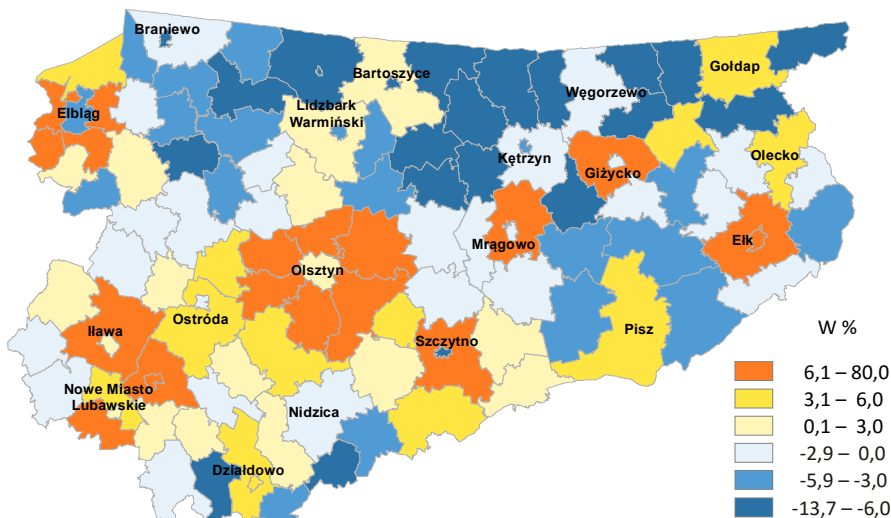
W 2016 r. w dwunastu województwach liczba mieszkańców zmniejszyła się. Największym rocznym ubytkiem ludności (w przeliczeniu na 10 tys. mieszkańców) charakteryzowało się świętokrzyskie, łódzkie, lubelskie, opolskie, śląskie i warmińsko-mazurskie. Wzrost liczby mieszkańców stwierdzono tylko w czterech województwach: pomorskim, mazowieckim, małopolskim i wielkopolskim.

**Zmiana liczby ludności na 10 tys. mieszkańców  
w województwach w 2016 r.**



Przebieg procesów urodzeń, zgonów oraz migracji obserwowanych w latach 2000–2016, doprowadził do zróżnicowanych terytorialnie zmian w liczbie mieszkańców województwa. Wzrost liczby ludności dotyczył 48 spośród 116 gmin regionu. W grupie tej znalazły się gminy położone w pobliżu Olsztyna i większych miast województwa. Największy przyrost ludności notowano w gminach powiatu olsztyńskiego – w Stawigudzie (o 80,0%), Jonkowie (o 47,9%) i Dywitach (o 46,6%). W pozostałych gminach stwierdzono ubytek mieszkańców, największy w gminach północnej części województwa – w Górowie Iławeckim (spadek o 13,7%) oraz gminie Reszel (o 11,3%) i Srokowo (o 10,4%).

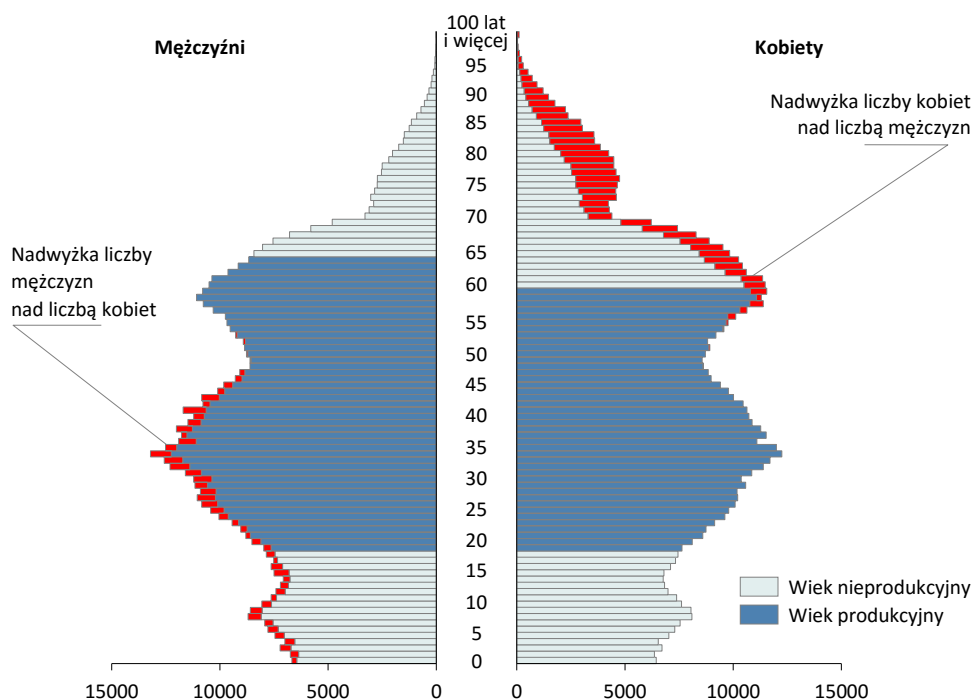
**Zmiana liczby ludności w gminach w latach 2000–2016**



Przemieszczenia ludności spowodowały zwiększenie ludności wiejskiej kosztem ludności miast. W strukturze ludności według miejsca zamieszkania udział mieszkańców miast zmniejszył się z 60,3% w 2000 r. do 59,0% w 2016 r.



**Ludność według płci i wieku w 2016 r.**  
Stan w dniu 31 XII

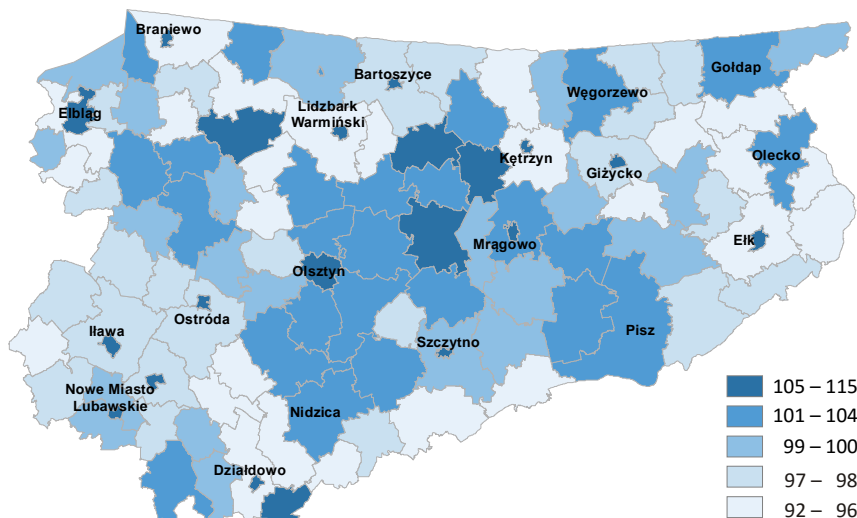


Strukturę ludności według płci określa współczynnik feminizacji, wyrażający liczbę kobiet przypadających na 100 mężczyzn. Liczebną przewagę kobiet obserwowano zarówno w województwie, jak i w kraju. W 2016 r. na 100 mężczyzn przypadały 104 kobiety w województwie i 107 w kraju (w 2000 r. odpowiednio 105 i 106 kobiet).

Współczynnik feminizacji wykazuje znaczne zróżnicowanie między obszarami miejskimi i wiejskimi. W miastach województwa na 100 mężczyzn przypadało 110 kobiet, natomiast na wsi 97. W kraju współczynnik ten wyniósł 111 w miastach i 101 na wsi. Warmińsko-mazurskie było jednym z sześciu województw o przewadze liczebnej mężczyzn na wsi. Obszary wiejskie pozostałych województw charakteryzowały się równowagą płci, albo większym udziałem kobiet.

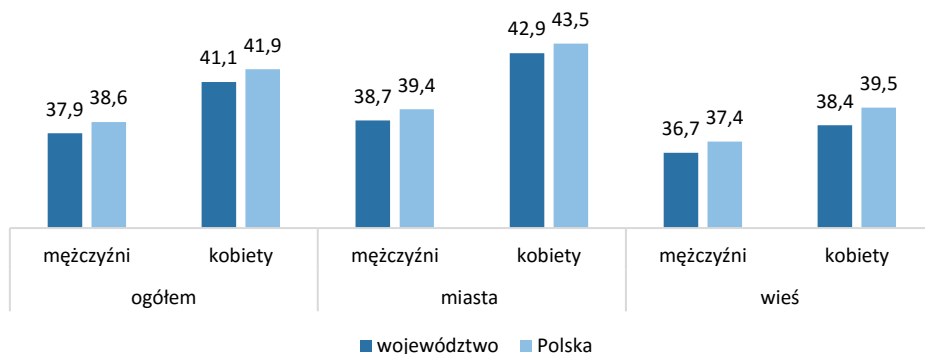
Wartość współczynnika feminizacji zmienia się wraz z wiekiem ludności. Większa liczba urodzeń chłopców niż dziewcząt powoduje, że w młodszych grupach wieku współczynnik feminizacji jest mniejszy od 100. W 2016 r. nadwyżka liczby mężczyzn nad liczbą kobiet utrzymywała się w grupie ludności w wieku 0–44 lata w miastach i 0–64 lata na wsi. Nadumieralność mężczyzn spowodowała, że w starszych grupach wieku więcej było kobiet. Wśród ludności w wieku 70 lat i więcej na 100 mężczyzn przypadało 186 kobiet w miastach i 185 na wsi.

### Liczba kobiet na 100 mężczyzn w gminach w 2016 r.



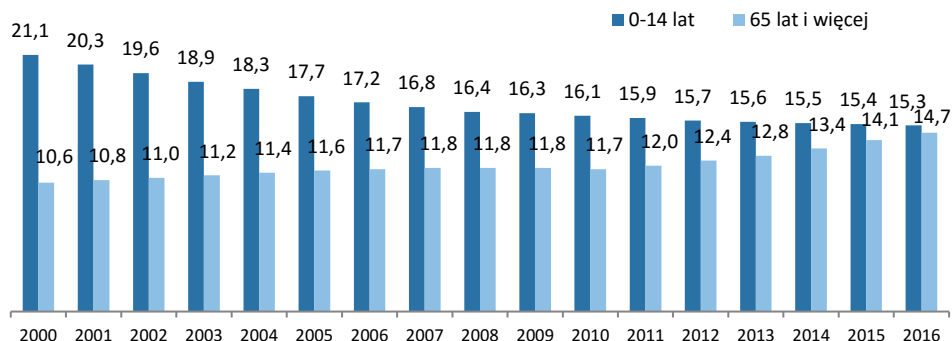
Ludność województwa starzeje się z każdym rokiem. Z roku na rok mediana wieku (wiek środkowy) mieszkańców regionu wzrasta. W 2000 r. połowa mężczyzn w województwie nie osiągnęła wieku 31,6 lat, a kobiet 35,0 lat. Szesnaście lat później (w 2016 r.) wiek środkowy mężczyzn wzrósł do 37,9 lat i kobiet do 41,1 lat. Mediana wieku ludności Polski była wyższa i w 2016 r. wyniosła: mężczyźni – 38,6 lat, kobiety – 41,9 lat.

### Mediana wieku ludności w 2016 r.



Zmiany w strukturze ludności według wieku wskazują na postępujący proces starzenia społeczeństwa. W województwie warmińsko-mazurskim obserwuje się systematyczny spadek odsetka dzieci (0–14 lat), a wzrost odsetka osób starszych w wieku 65 lat i więcej. Udział dzieci w populacji ogółem obniżył się z 21,1% w 2000 r. do 15,3% w 2016 r., a udział osób starszych wzrósł z 10,6% w 2000 r. do 14,7% w 2016 r.

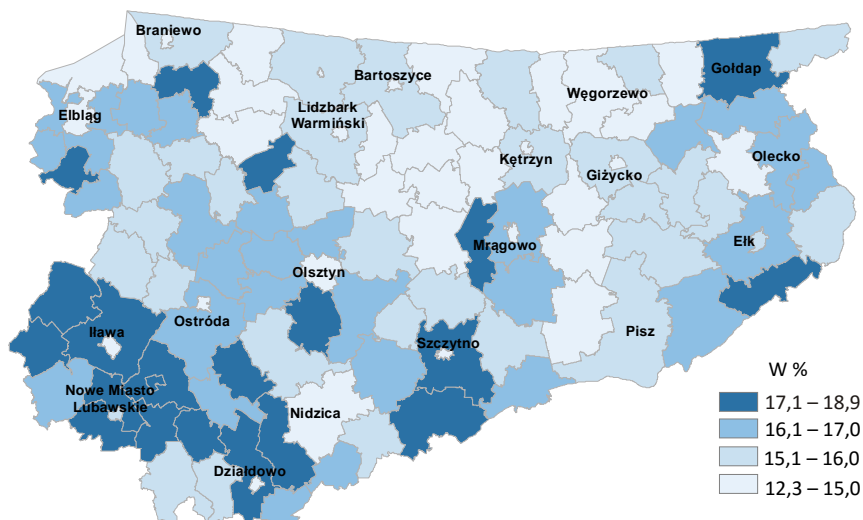
**Odsetek dzieci i osób starszych w populacji ogółem w latach 2000–2016**  
w %



Z powodu zmniejszającej się liczby dzieci, a wzrastającej liczby osób starszych znacznie zmieniły się proporcje między najmłodszą i najstarszą grupą ludności. Na jedną osobę starszą przypadało dwoje dzieci w 2000 r., natomiast jedno dziecko w 2016 r.

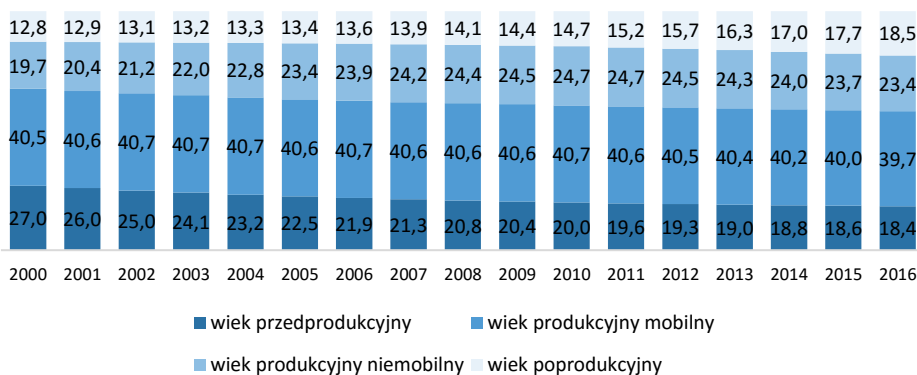
Pomimo obserwowanego procesu starzenia się społeczeństwa, województwo warmińsko-mazurskie było regionem o najniższym w Polsce udziale osób starszych w ogólnej liczbie ludności. W 2016 r. odsetek osób w wieku 65 lat i więcej wyniósł w województwie 14,7%, podczas gdy w kraju 16,4%.

**Udział dzieci w wieku 0–14 lat w liczbie ludności ogółem w gminach w 2016 r.**



W strukturze ludności według ekonomicznych grup wieku wyróżnia się wiek: przedprodukcyjny (0–17 lat), produkcyjny (18–59 lat kobiety, 18–64 lata mężczyźni) i poprodukcyjny (60 lat i więcej kobiety, 65 lat i więcej mężczyźni). W zbiorowości osób w wieku produkcyjnym stosuje się dodatkowy podział na wiek mobilny (18–44 lata) i niemobilny (45–59 lat kobiety i 45–64 lata mężczyźni).

**Struktura ludności według ekonomicznych grup wieku w latach 2000–2016**  
w %



Liczba ludności w wieku przedprodukcyjnym systematycznie zmniejszała się i w 2016 r. wyniosła 264,4 tys. osób. Udział tej grupy ludności w populacji ogółem obniżył się znacznie z 27,0% w 2000 r. do 18,4% w 2016 r.

Grupę wieku, ściśle związaną z aktywnością zawodową, tworzą osoby w wieku produkcyjnym. Liczba osób w tej grupie wieku wzrosła w latach 2000–2010 z 859,6 tys. do 950,7 tys. osób, a od 2011 r. zmniejszała się i w 2016 r. ukształtowała się na poziomie 907,0 tys. osób. Odsetek osób w wieku produkcyjnym wzrósł z 60,2% w 2000 r. do 63,1% w 2016 r., przy czym grupa wieku mobilnego pozostała prawie bez zmian, a zmieniała się liczba ludności w wieku produkcyjnym niemobilnym.

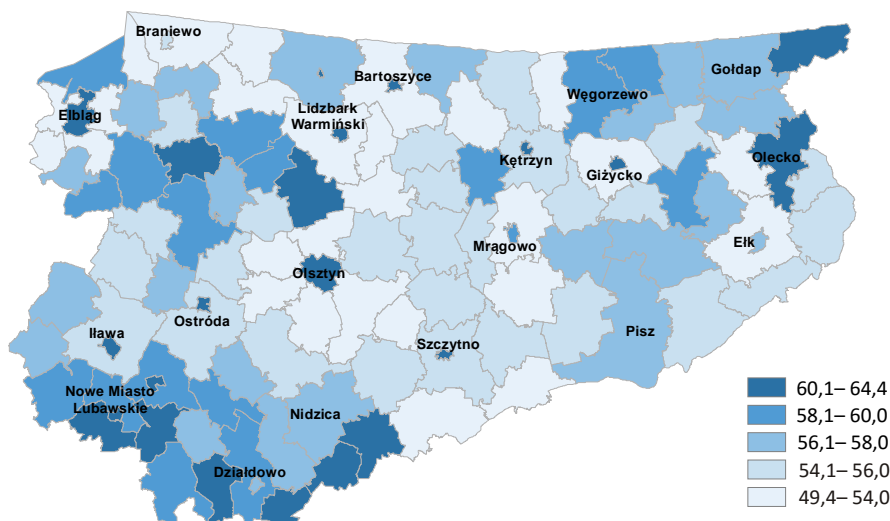
Trzecią grupę wieku wyodrębnioną na podstawie kryteriów ekonomicznych stanowi ludność w wieku poprodukcyjnym (emerytalnym). Liczebność populacji w wieku emerytalnym, w stosunku do 2000 r., zwiększyła się o 45,5% i w 2016 r. wynosiła 265,0 tys. osób. Odsetek osób w tej grupie wieku wzrósł z 12,8% w 2000 r. do 18,5% w 2016 r.

Warmińsko-mazurskie należy do grupy województw o stosunkowo wysokim odsetku ludzi młodych w wieku przedprodukcyjnym. Wyższym współczynnikiem charakteryzowały się województwa: pomorskie, wielkopolskie, małopolskie, mazowieckie i podkarpackie. Z kolei udział osób w wieku poprodukcyjnym był w województwie najniższy w kraju.

Współczynnik obciążenia demograficznego określa liczbę osób w wieku przedprodukcyjnym i poprodukcyjnym przypadających na 100 osób w wieku produkcyjnym. W wyniku zmian w ekonomicznych grupach wieku współczynnik ten systematycznie zmniejszał się w latach 2000–2010, a w latach 2011–2016 rósł. W 2000 r. na 100 osób w wieku produkcyjnym przypadało 66 osób w wieku nieprodukcyjnym, w 2010 r. – 53, a w 2016 r. – 58.

Warmińsko-mazurskie w porównaniu do pozostałych regionów kraju charakteryzowało się w 2016 r. niskim współczynnikiem obciążenia demograficznego. Niższą wartość miernika odnotowano tylko w województwie opolskim.

**Liczba osób w wieku nieprodukcyjnym  
na 100 osób w wieku produkcyjnym w gminach w 2016 r.**



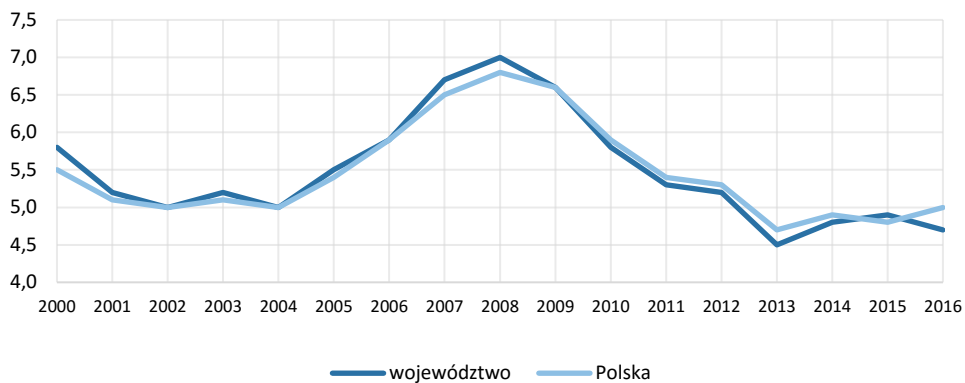
W wyniku malejącej liczby urodzeń, liczba osób w wieku przedprodukcyjnym na 100 osób w wieku produkcyjnym zmniejszyła się w województwie z 45 w 2000 r. do 29 w 2016 r. Wyższą wartością współczynnika charakteryzowały się województwa o wyższej liczbie urodzeń (pomorskie, wielkopolskie, mazowieckie i małopolskie).

### **Małżeństwa i rozwody**

Liczba zawieranych związków małżeńskich, wiek nowożeńców i trwałość związków małżeńskich zmieniają się zarówno w województwie, jak i w kraju. Młodzi ludzie odwołując się do czasu decydują o zawarciu małżeństwa, zmniejsza się liczba zawieranych związków małżeńskich, a wzrasta liczba rozwodów.

W 2016 r. zawarto w województwie 6,7 tys. nowych związków małżeńskich – o 3,0% mniej niż w 2015 r. i o 33,1% mniej w porównaniu z 2008 r. Współczynnik małżeństw (liczba nowo zawartych małżeństw w przeliczeniu na 1000 ludności) zmniejszył się z 7,0‰ w 2008 r. do 4,7‰ w 2016 r. Częstość zawierania związków małżeńskich była w województwie podobna jak w kraju.

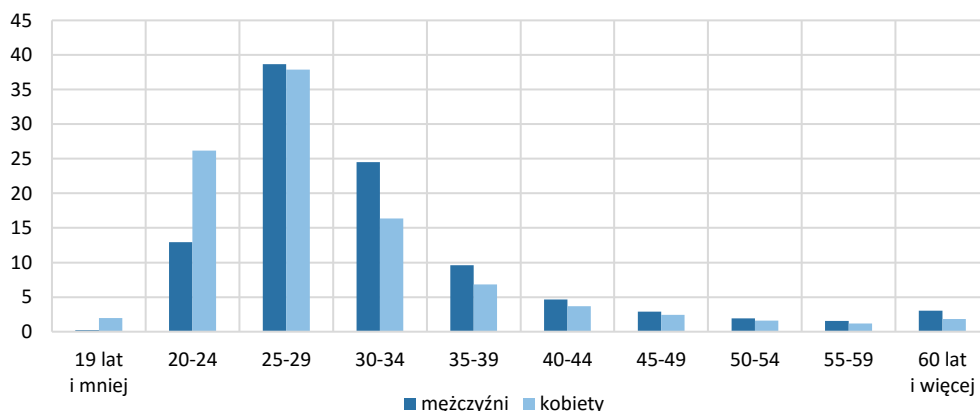
**Liczba zawartych małżeństw na 1000 mieszkańców  
w województwie i w Polsce w latach 2000–2016**



Wśród zawieranych w województwie małżeństw przeważały w 2000 r. małżeństwa zawarte w kościołach lub związkach wyznaniowych – 70,4% wszystkich nowo zawartych małżeństw. Pozostałe 29,6% stanowiły związki zawarte wyłącznie w urzędach stanu cywilnego. W kolejnych latach udział związków wyznaniowych w ogólnej liczbie zawieranych małżeństw zmniejszał się na rzecz związków cywilnych i w 2016 r. wyniósł 57,7%. Podobna tendencja miała miejsce w Polsce.

W ogólnej liczbie nowo zawartych związków dominowały małżeństwa pierwsze. Związki zawarte przez kawalerów i panny stanowiły 78,2% ogółu małżeństw. Na wsi udział małżeństw pierwszych był większy i wyniósł 81,7%, wobec 75,5% w miastach.

**Nowożeńcy według wieku w 2016 r.  
w %**

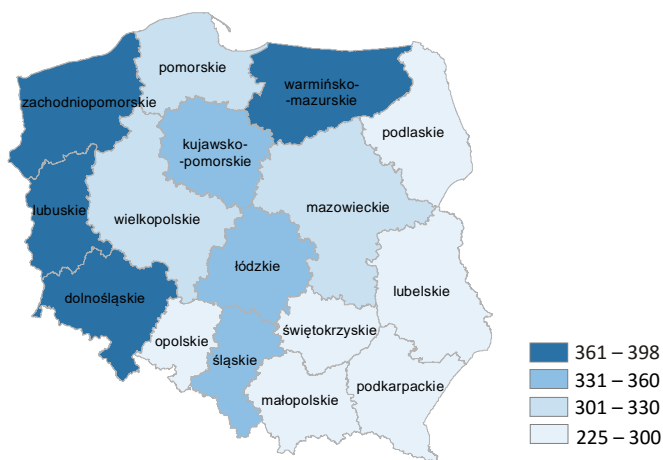


Na przestrzeni ostatnich kilkunastu lat obserwowano zmiany w strukturze nowożeńców według wieku, świadczące o opóźnieniu wieku zawierania małżeństwa. Malą liczbą związków zawieranych przez osoby z młodszych grup wieku. Wśród kobiet i mężczyzn

wstępujących w związek małżeński w 2000 r. najliczniejszą grupę stanowiły osoby w wieku 20–24 lata, a w 2016 r. osoby w wieku 25–29 lat. W ciągu czternastu lat (2002–2016) mediana wieku mężczyzn zawierających związek małżeński wzrosła z 26,0 lat do 29,7 lat, a kobiet z 23,9 lat do 27,4 lat.

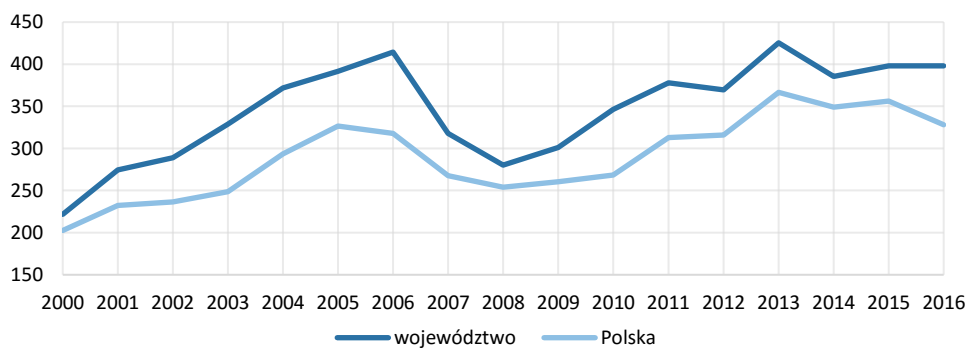
W województwie w 2016 r. liczba rozwodów ukształtowała się na poziomie 2,7 tys., co oznacza spadek w skali roku o 3,2%, natomiast wzrost o 44,1% w porównaniu do 2000 r. Współczynnik rozwodów, wyrażony liczbą rozwodów w przeliczeniu na 1000 zawartych małżeństw był 1,8-krotnie wyższy w 2016 r. niż w 2000 r.

**Rozwody na 1000 zawartych małżeństw według województw w 2016 r.**



Województwo na tle pozostałych regionów kraju wyróżniało się niską trwałością małżeństw. Na 1000 nowych związków małżeńskich, zawartych w 2016 r., najwięcej rozwodów przypadało w województwie warmińsko-mazurskim (398, wobec 328 w kraju).

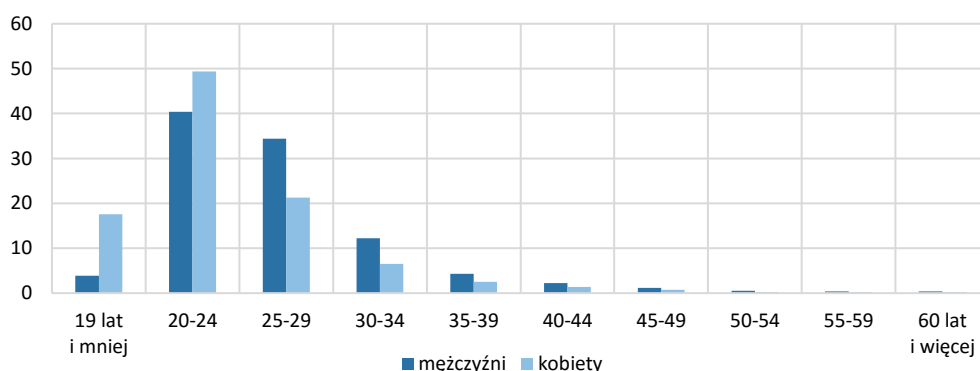
**Rozwody na 1000 zawartych małżeństw w województwie i w Polsce w latach 2000–2016**



Rozpad związków małżeńskich dotyczył w większym stopniu mieszkańców miast. Liczba rozwodów w przeliczeniu na 1000 nowych małżeństw była w 2016 r. znacznie większa w miastach niż na wsi (495 i 269).

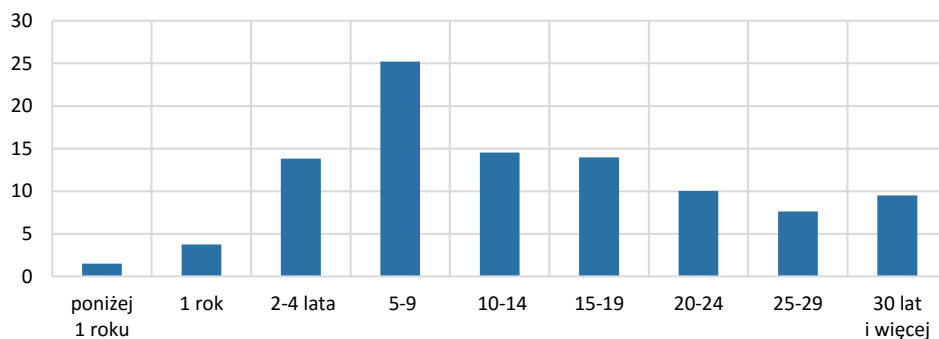
Analiza struktury osób rozwiedzionych według wieku w momencie zawarcia małżeństwa wykazała, że mniej stabilne są związki zawarte przez osoby młode. Największy udział wśród rozwodzących się miały osoby, które wstąpiły w związek małżeński przed 25 rokiem życia. Osoby należące do tej grupy wieku w 2016 r. stanowiły 66,9% rozwodzących się kobiet i 44,3% rozwodzących się mężczyzn.

**Struktura osób rozwiedzionych według wieku w momencie zawierania małżeństwa w 2016 r.**  
w %



Obserwacja struktury rozwodów według czasu trwania małżeństwa pokazała, że w okresie od piątego do dziewiątego roku małżeństwa ryzyko rozpadu związku było największe (25,2% wszystkich rozwodów), a następnie wraz ze wzrostem długości stażu małżeńskiego zmniejszało się.

**Struktura rozwodów według okresu trwania małżeństwa w 2016 r.**  
w %

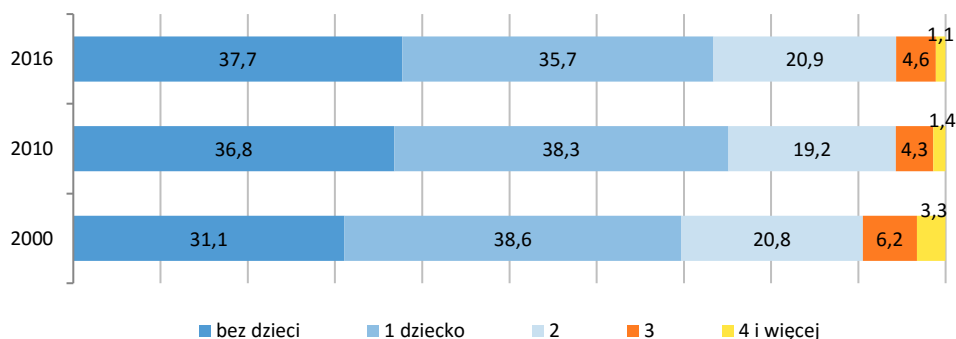




Wśród małżonków wnoszących pozew o rozwód przeważały kobiety. Na 100 pozwów wniesionych do sądów w 2016 r. kobiety skierowały 67. Najczęściej podawanymi przyczynami rozvodu była niezgodność charakterów, niedochowanie wierności małżeńskiej i nadużywanie alkoholu.

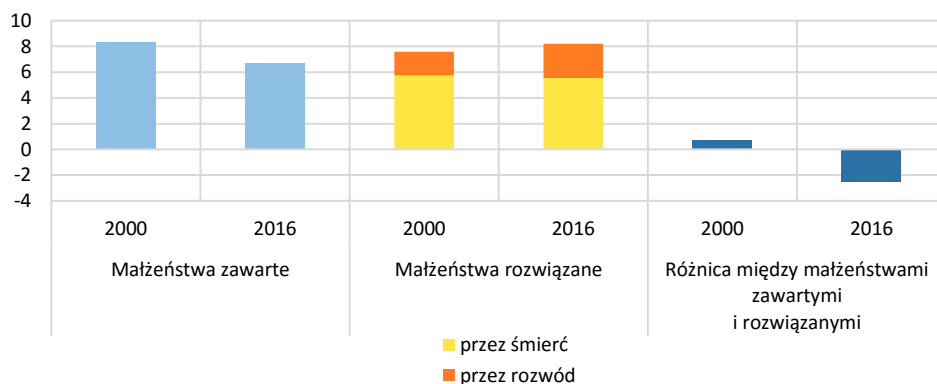
W 2016 r. w zbiorowości rozwiedzionych par 62,3% stanowiły małżeństwa z małoletnimi dziećmi (0–17 lat). Odsetek ten był mniejszy niż w 2000 r., ale też w strukturze ludności ogółem było mniej dzieci.

**Struktura rozwodów według liczby małoletnich dzieci (poniżej 18 lat)**  
w %



Władzę rodzicielską sądy najczęściej powierzały obojgu rodzicom (59,2%), albo wyłącznie matce (34,7%). Rzadko opiekę nad dziećmi przyznawano ojcu, rodzinie zastępczej, czy placówce wychowawczej.

**Małżeństwa zawarte i rozwiązane w latach 2000 i 2016**  
w tys.



W latach 2011–2016 bilans małżeństw dla województwa warmińsko-mazurskiego był ujemny. Liczba małżeństw rozwiązanych przez śmierć i rozwód przewyższała liczbę nowo

zawartych związków i w konsekwencji zasoby istniejących małżeństw systematycznie zmniejszały się. W 2016 r. istniało w województwie 316,5 tys. par małżeńskich, wobec 327,8 tys. w 2011 r.

## Urodzenia, płodność i dzietność

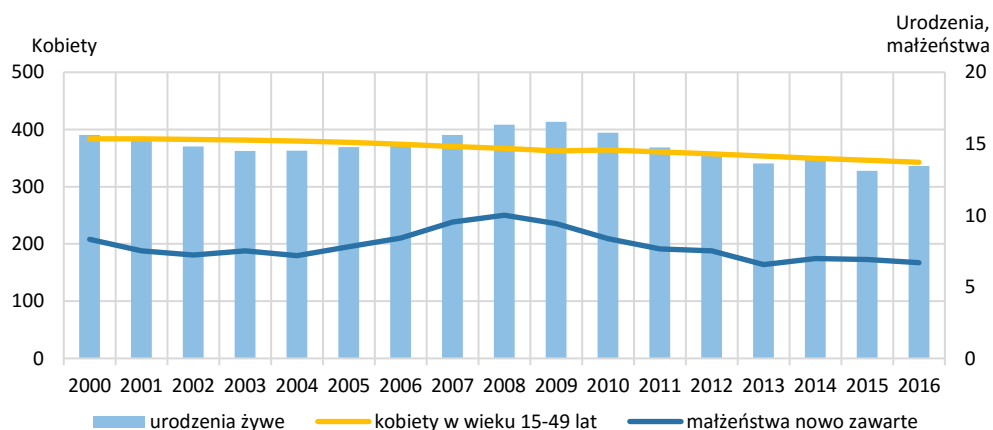
Poziom urodzeń jest jednym z ważniejszych czynników kształtujących liczbę i strukturę ludności według wieku. Liczba urodzeń jest uwarunkowana przede wszystkim liczebnością populacji, zwłaszcza kobiet, strukturą ludności według płci i wieku oraz postawami i zachowaniami prokreacyjnymi.

Obserwuje się związek między liczbą zawieranych małżeństw a liczbą urodzeń. Większość dzieci rodzi się w pierwszych latach trwania małżeństwa rodziców, dlatego też wzrosty i spadki liczby zawieranych małżeństw mają wpływ na liczbę urodzeń.

W latach 2000–2016 liczba urodzeń żywych w województwie zmieniała się. Najwyższą ich liczbę odnotowano w 2009 r. – 16,5 tys. W 2016 r. zarejestrowano 13,4 tys. urodzeń żywych o 322 urodzenia więcej niż rok wcześniej, ale o prawie 20% mniej w porównaniu z 2009 r.

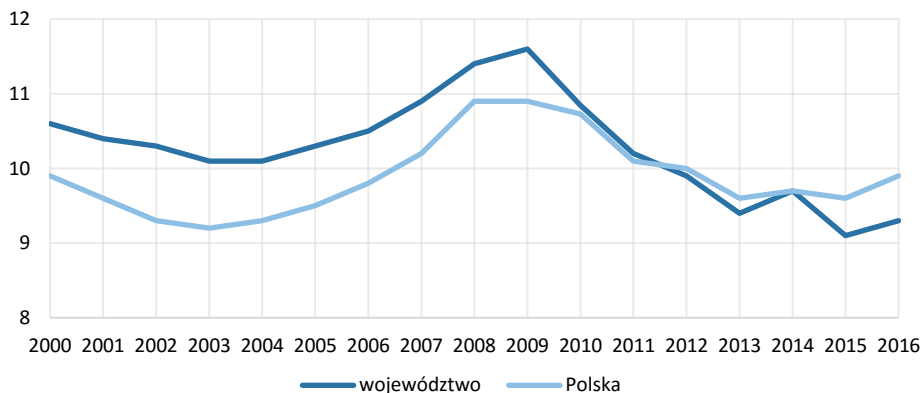
### Kobiety w wieku 15–49 lat, małżeństwa zawarte i urodzenia żywe w latach 2000–2016

w tys.



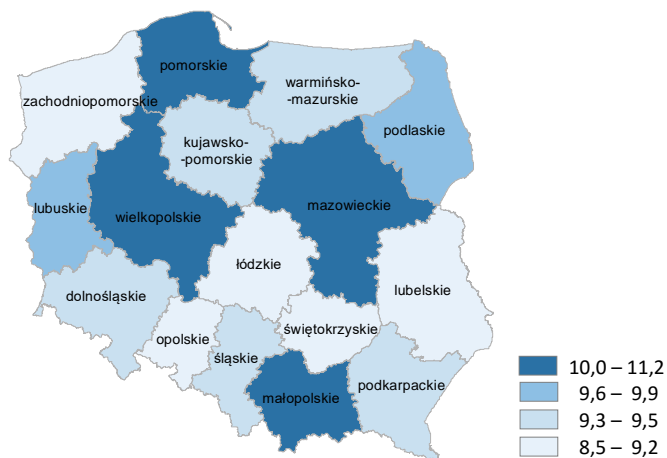
Miernikiem natężenia urodzeń, umożliwiającym porównanie populacji o różnej liczebności, jest współczynnik urodzeń liczony na 1000 mieszkańców. Współczynnik ten do 2011 r. utrzymywał się w województwie na poziomie wyższym niż w kraju, natomiast od 2012 r. był niższy.

### Urodzenia żywe na 1000 ludności w województwie i w Polsce w latach 2000–2016



W 2016 r. na 1000 mieszkańców województwa przypadało 9,4 urodzeń. W pozostałych regionach kraju liczba urodzeń mieściła się w przedziale od 8,5 urodzeń w województwie świętokrzyskim do 11,2 urodzeń w pomorskim.

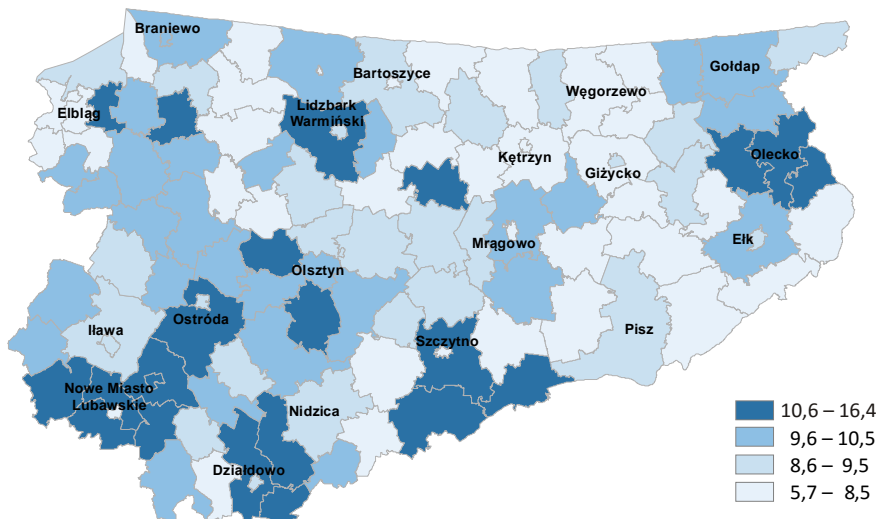
### Urodzenia żywe na 1000 ludności w województwach w 2016 r.



W latach 2000–2016 natężenie urodzeń było wyższe na wsi niż w miastach zarówno w województwie, jak i w kraju. W miastach województwa ukształtowało się w 2016 r. na poziomie 8,9%, natomiast na wsi 10,0%. W Polsce na 1000 ludności przypadało 9,8 urodzeń w miastach i 10,2 na wsi.

W skali województwa warmińsko-mazurskiego obserwuje się znaczne zróżnicowanie poziomu urodzeń. Najwyższą wartość współczynnika, 10–11 urodzeń na 1000 ludności, stwierdzono w powiecie oleckim, nowomiejskim i iławskim, natomiast najniższą 8 urodzeń na 1000 ludności, odnotowano w Elblągu, powiecie węgorzewskim i bartoszyckim.

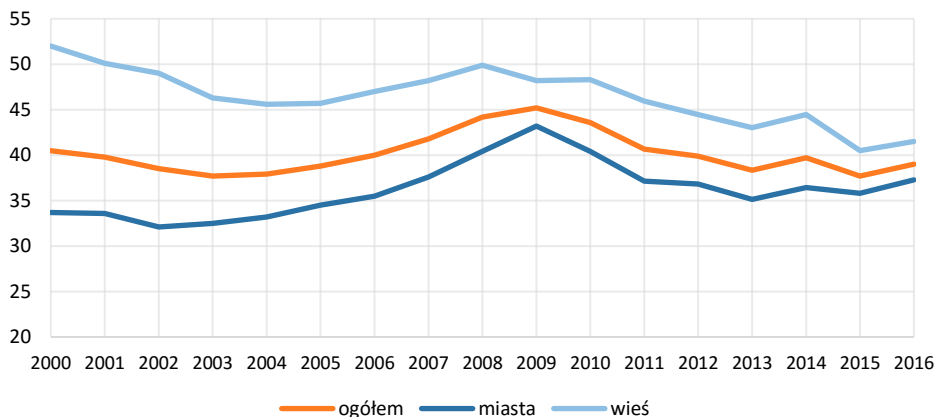
### Urodzenia żywe na 1000 ludności w gminach w 2016 r.



Ogólny współczynnik płodności, wyrażający przeciętną liczbę urodzeń żywych na 1000 kobiet w wieku 15–49 lat, wykazywał w latach 2000–2016 różnokierunkowe zmiany. Najwyższą wartość współczynnika odnotowano w 2009 r. – 45,2 urodzeń, a najniższą w latach 2003 i 2015 – 37,7 urodzeń. W 2016 r. na 1000 kobiet w wieku rozrodczym przypadało 39,0 urodzeń – o 3,4% więcej w porównaniu z 2015 r., ale o 13,7% mniej w odniesieniu do 2009 r.

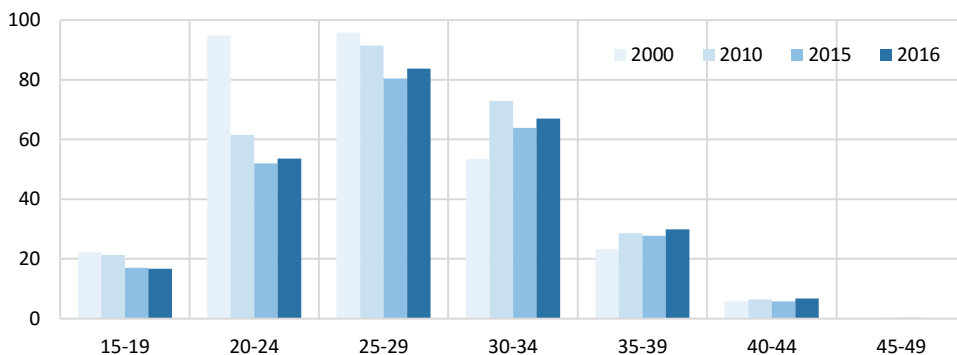
Kobiety zamieszkałe na wsi charakteryzowały się wyraźnie wyższą płodnością niż w miastach. Różnica między wartością współczynnika płodności na wsi i w miastach, od początku wieku znacznie zmniejszyła się z 18,3 urodzeń w 2000 r. do 4,2 urodzeń w 2016 r.

### Urodzenia żywe na 1000 kobiet w wieku rozrodczym w latach 2000–2016



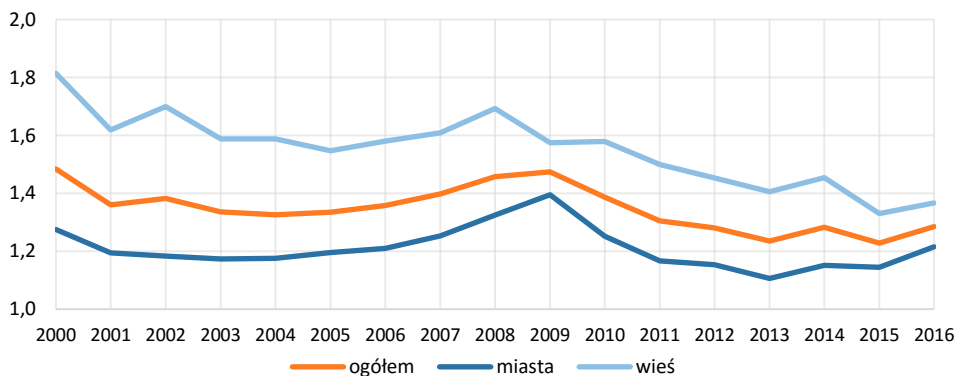
W latach 2000–2016 stwierdzono w województwie spadek płodności kobiet w młodszych rocznikach wieku rozrodczego (15–29 lat), natomiast wzrost w starszych rocznikach (30–39 lat). Nastąpiło przesunięcie najwyższej płodności kobiet z grup wieku 20–24 lat do grupy wieku 25–29 lat, a także wzrost płodności w grupie wieku 30–34 lata, co świadczy o odkładaniu urodzeń w czasie.

**Urodzenia żywe na 1000 kobiet w wieku rozrodczym według pięcioletnich grup wieku**



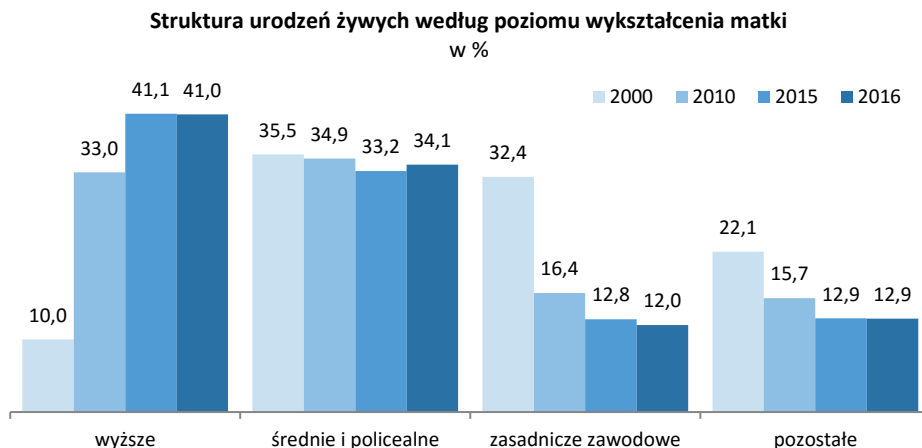
Poziom urodzeń określany przy pomocy współczynnika dzietności pozwala ocenić stopień zastępowalności pokoleń tzn. uzyskać odpowiedź na pytanie, czy żyjące współcześnie generacje zostaną zastąpione przez przyszłe pokolenia. Najkorzystniejszą sytuację demograficzną określa współczynnik dzietności kształtujący się na poziomie 2,10–2,15, tzn., gdy na 100 kobiet w wieku 15–49 lat przypada średnio 210–215 urodzonych dzieci.

**Współczynnik dzietności w latach 2000–2016**



Liczba urodzeń obserwowana od wielu lat w województwie i w Polsce nie gwarantuje stabilnego rozwoju demograficznego – prostej zastępowalności pokoleń. W 2016 r. współczynnik dzietności wyniósł w województwie 1,28 i 1,36 w kraju. Poziom współczynnika na wsi był wyższy niż w miastach zarówno w województwie (1,37 i 1,22), jak i w kraju (1,39 i 1,32).

Zmiany w zachowaniach prokreacyjnych są efektem wyboru, jakiego coraz częściej dokonują ludzie młodzi decydując się najpierw na osiągnięcie określonego poziomu wykształcenia oraz stabilizacji ekonomicznej, a dopiero potem na założenie rodziny oraz jej powiększenie. Głównymi cechami przemian w zachowaniach prokreacyjnych ludności jest spadek liczby urodzonych dzieci, wzrost wieku matek w chwili urodzenia pierwszego dziecka i średniego wieku macierzyństwa, wzrost odsetka matek z wyższym wykształceniem.



W ciągu czternastu lat (2002–2016) mediana wieku kobiet rodzących wzrosła z 26,3 lat do 29,1 lat, natomiast kobiet rodzących pierwsze dziecko z 23,6 lat do 26,7 lat. W tym samym czasie, wśród rodzących, udział kobiet z wyższym wykształceniem zwiększył się prawie trzykrotnie (z 13,9% do 41,0%), natomiast wśród rodzących pierwsze dziecko ponad dwukrotnie (z 16,8% do 43,6%).

W województwie i w kraju obserwuje się systematyczny wzrost liczby urodzeń pozamałżeńskich, czyli urodzeń ze związków partnerskich i samotnych matek. Odsetek urodzeń pozamałżeńskich był w województwie w 2016 r. dwukrotnie większy niż w 2000 r. – 34,6%, wobec 17,0%. Współczynnik ten kształtował się na znacznie niższym poziomie w kraju, gdzie w latach 2000–2016 wzrósł z 12,1% do 25,0%.

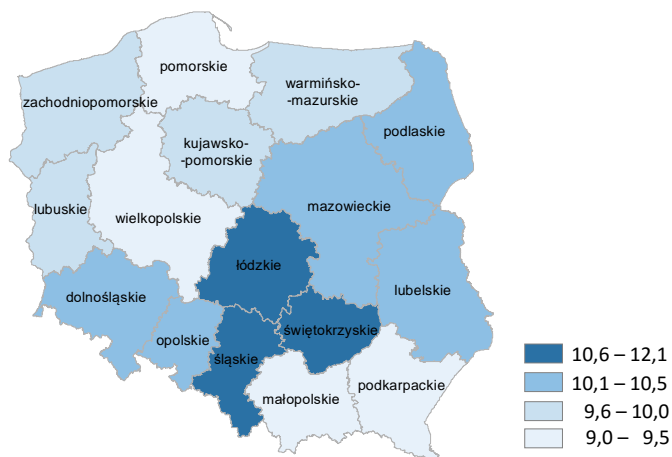
### Umieralność i trwanie życia

W 2016 r. zmarło 14,1 tys. mieszkańców województwa warmińsko-mazurskiego, o 1,6% więcej niż rok wcześniej i o 19,5% więcej w odniesieniu do 2000 r. Natężenie zgonów, wyrażone liczbą zgonów w przeliczeniu na 1000 ludności, wzrosło z 8,2‰ w 2000 r. do 9,8‰ w 2016 r. Obserwowane zmiany umieralności spowodował wzrost liczebności populacji ludzi starszych.

Współczynnik zgonów dla województwa był w 2016 r. niższy od przeciętnego w kraju. Niższą umieralność stwierdzono w sześciu województwach: podkarpackim, małopolskim pomorskim, wielkopolskim, kujawsko-pomorskim i lubuskim. Regiony o najniższym

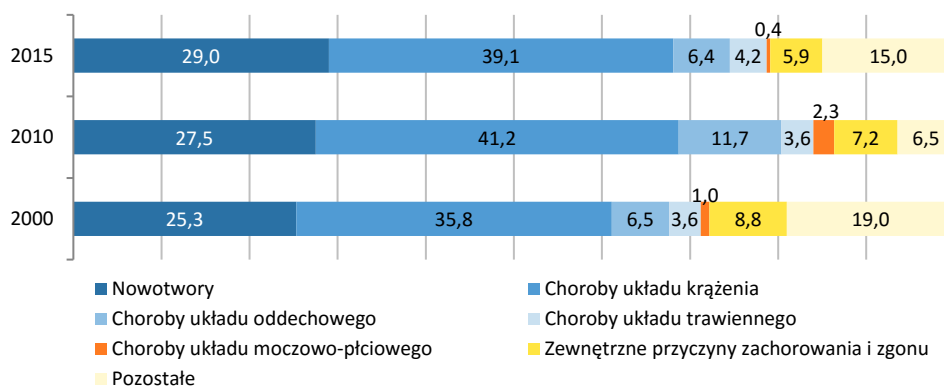
współczynnika zgonów w kraju, charakteryzowały się również niskim udziałem osób w wieku 65 lat i więcej.

### Zgony na 1000 ludności w województwach w 2016 r.



Głównymi przyczynami zgonów zarówno w województwie, jak i w kraju były choroby układu krążenia i nowotwory. Choroby układu krążenia spowodowały w 2015 r. 39,1% zgonów w województwie i 45,7% w kraju. Nowotwory były przyczyną 29,0% zgonów w województwie i 26,7% w kraju.

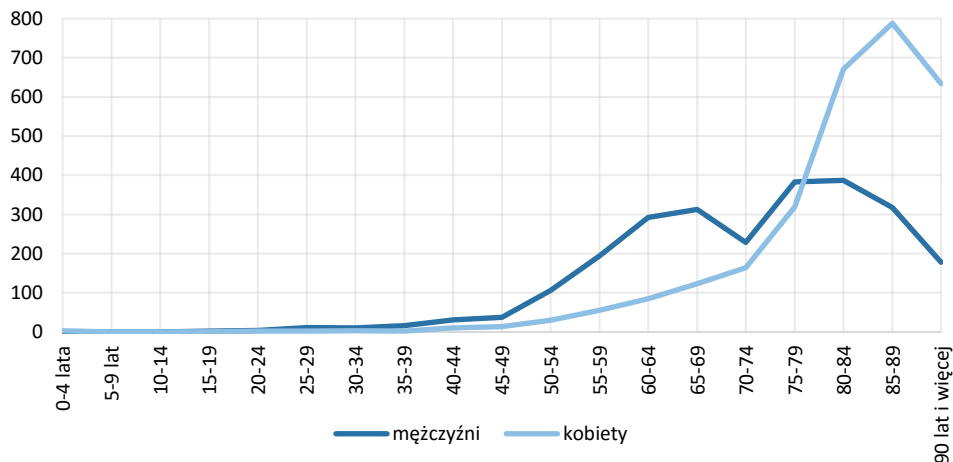
### Zgony według głównych przyczyn w %



Zgony spowodowane chorobami układu krążenia występowały z mniejszą częstotliwością w populacji mężczyzn niż kobiet (356 i 395 zgonów na 100 tys. osób danej płci). Najwięcej zgonów, będących następstwem tej grupy chorób, stwierdzono wśród mężczyzn w wieku 50 lat i więcej oraz kobiet w wieku 65 lat i więcej. Mężczyźni najczęściej umierali z powodu niewydolności serca, miażdżycy, ostrego zawału mięśnia sercowego i zatrzymania akcji

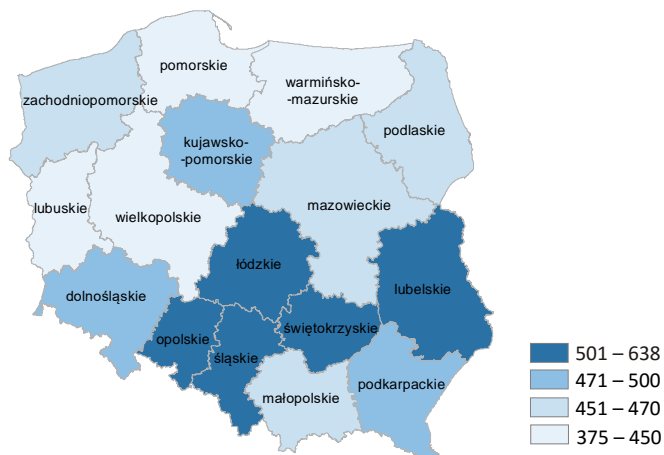
serca, natomiast kobiety z powodu miażdżycy, niewydolności serca, przewlekłej choroby niedokrwiennej serca i ostrego zawału mięśnia sercowego.

**Zgony spowodowane chorobami układu krążenia według płci i grup wieku w 2015 r.**



Umieralność w wyniku chorób układu krążenia jest zróżnicowana terytorialnie. W 2015 r. różnica między najwyższą i najniższą wartością współczynnika dla województwa świętokrzyskiego i pomorskiego wyniosła 263 zgony na 100 tys. ludności. Warmińsko-mazurskie charakteryzowało się stosunkowo niską umieralnością w następstwie chorób układu krążenia, niższą wartość współczynnika odnotowano tylko w województwie pomorskim.

**Zgony spowodowane chorobami układu krążenia na 100 tys. ludności w 2015 r.**

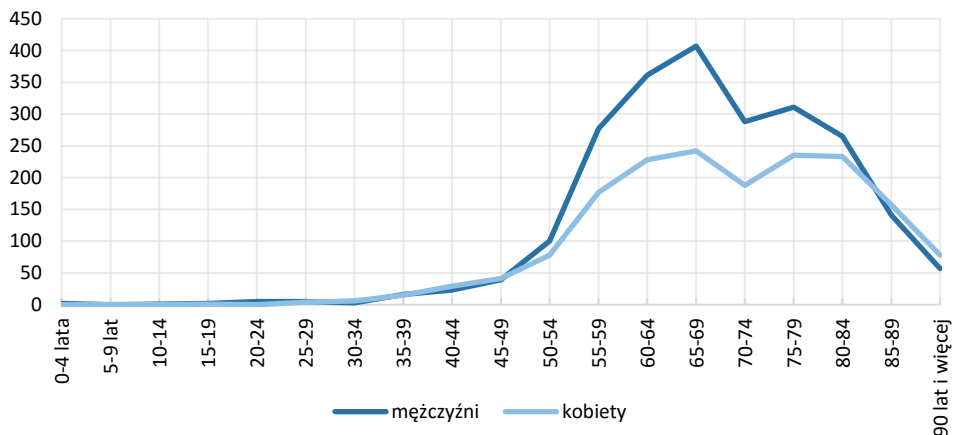


Z powodu chorób nowotworowych częściej umierali mężczyźni niż kobiety (326 i 233 zgony na 100 tys. osób danej płci). Większość mężczyzn i kobiet umierających na nowotwory była



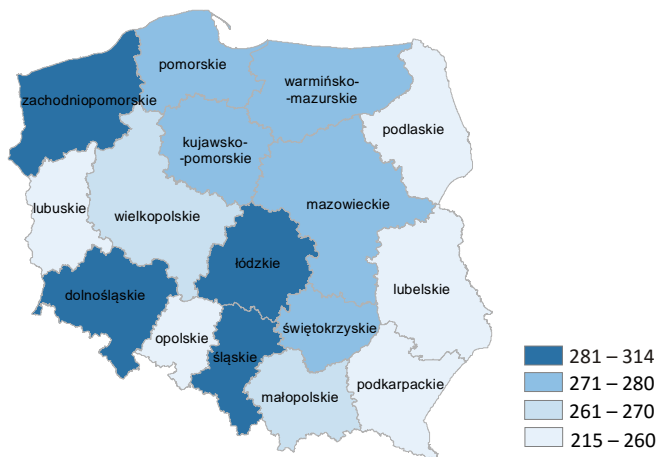
w wieku 50 lat i więcej. Wśród mężczyzn najwięcej zgonów spowodował nowotwór złośliwy oskrzela i płuca, nowotwór złośliwy gruczołu krokowego, nowotwór złośliwy żołądka i nowotwór złośliwy jelita grubego. Kobiety najczęściej umierały z powodu nowotworu złośliwego oskrzela i płuca, nowotworu złośliwego piersi, nowotworu złośliwego jelita grubego i nowotworu złośliwego jajnika.

**Zgony spowodowane nowotworami według płci i grup wieku w 2015 r.**



W kraju występuje znaczne zróżnicowanie wielkości współczynnika zgonów w wyniku chorób nowotworowych. W 2015 r. najwyższą umieralność na nowotwory stwierdzono w województwie łódzkim, a najniższą w podkarpackim – 314 i 215 zgonów na 100 tys. ludności. Współczynnik dla województwa warmińsko-mazurskiego (278 zgonów) kształtował się na poziomie zbliżonym do wartości przeciętnej w kraju (274 zgony).

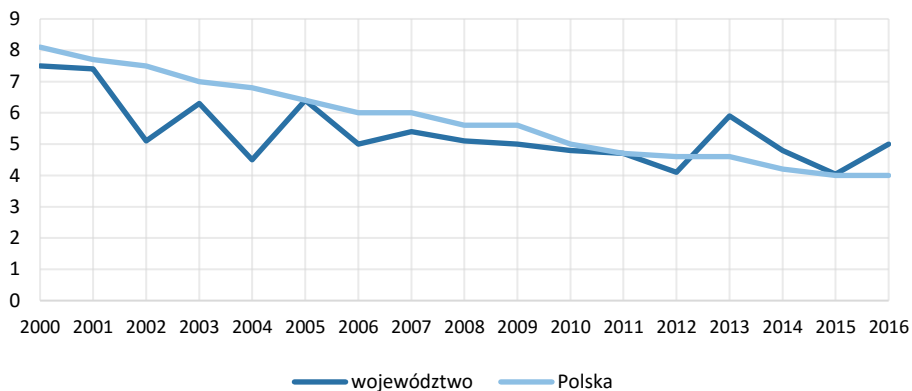
**Zgony spowodowane nowotworami na 100 tys. ludności w 2015 r.**



W latach 2000–2012 i 2015 umieralność niemowląt utrzymywała się w województwie na poziomie niższym lub co najwyżej równym wartości średniej w kraju. W latach 2013, 2014

i 2016 liczba zgonów niemowląt na 1000 urodzeń żywych przewyższała przeciętną w kraju. W 2016 r. współczynnik ten kształtował się na poziomie 5‰ w województwie i 4,0‰ w kraju.

**Zgony niemowląt na 1000 urodzeń żywych w województwie i w Polsce w latach 2000–2016**



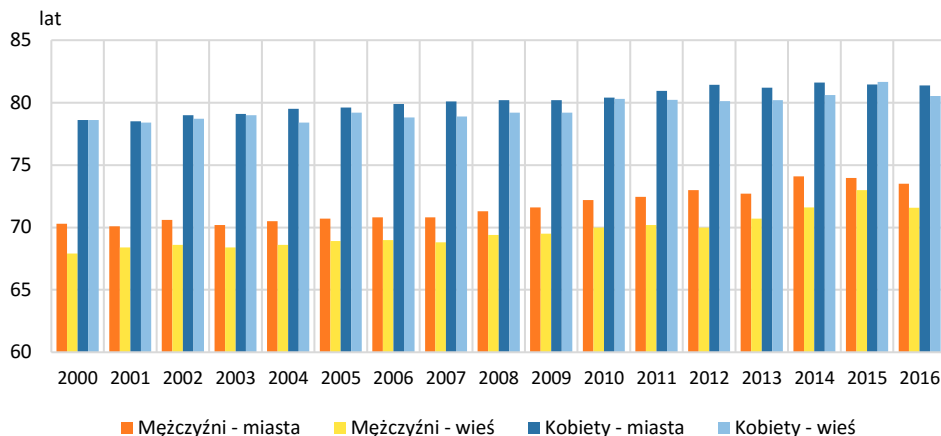
W latach 2000–2016 obserwowano malejący trend umieralności niemowląt. Współczynnik zgonów dzieci, w wieku poniżej 1 roku życia, zmniejszył się o 1/3 w województwie i prawie dwukrotnie w kraju.

Większość zgonów niemowląt zdarza się w pierwszym tygodniu, albo w pierwszym miesiącu po porodzie. W województwie z ogólnej liczby zgonów niemowląt 43,4% stanowiły zgony w pierwszym tygodniu życia, a kolejne 26,4% przed ukończeniem pierwszego miesiąca życia. W 2015 r. przyczyną 37,7% zgonów niemowląt były stany rozpoczynające się w okresie okołoporodowym, czyli powstające w trakcie ciąży matki i w okresie pierwszych sześciu dni życia noworodka, kolejnych 43,4% zgonów było spowodowanych wadami rozwojowymi wrodzonymi.

W województwie, podobnie jak w Polsce, obserwuje się zjawisko nadumieralności mężczyzn. Współczynnik zgonów mężczyzn, we wszystkich grupach wieku, jest wyższy niż kobiet. Wysoki poziom umieralności mężczyzn przekłada się na wartość parametru, jakim jest przeciętne dalsze trwanie życia. Różnicowana długość życia mężczyzn i kobiet jest następstwem większej umieralności mężczyzn.

Przeciętne trwanie życia w województwie w 2016 r. wyniosło 72,7 lat dla mężczyzn i 81,1 lat dla kobiet. W kraju zarówno mężczyźni, jak i kobiety żyli dłużej – odpowiednio 73,9 lat i 81,9 lat. W województwie warmińsko-mazurskim, w ciągu 16 lat (2000–2016) liczba lat trwania życia mężczyzn wzrosła o 3,5 roku, natomiast kobiet o 2,5 roku.

### Przeciętne trwanie życia mężczyzn i kobiet w latach 2000–2016



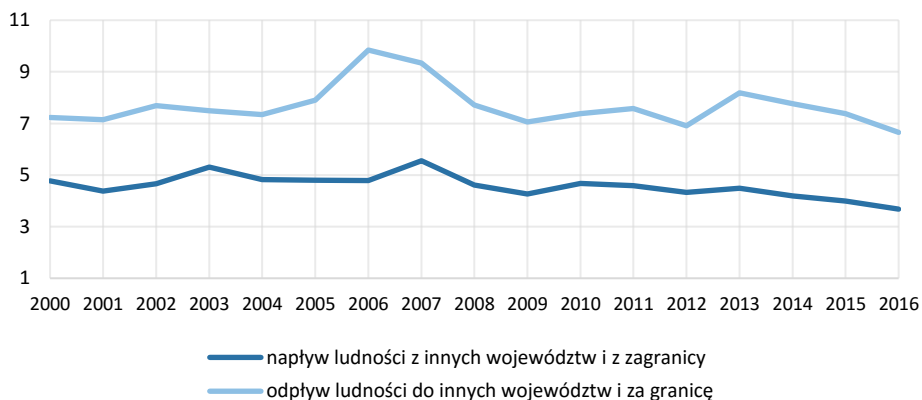
W przekroju województw (w 2016 r.) wartości przeciętnego dalszego trwania życia noworodka płci męskiej wahały się od 72,0 lat w województwie łódzkim do 75,4 lat w podkarpackim. Podobnie, jak w przypadku mężczyzn, najkrótszym przeciętnym trwaniem życia kobiet charakteryzowało się województwo łódzkie – 80,8 lat, a najdłuższym podkarpackie – 83,0 lata.

### Ruch wędrowniczy ludności

Migracje są drugim, obok przyrostu naturalnego, czynnikiem wpływającym na liczbę ludności, jej strukturę i przestrzenne rozmieszczenie. W województwie warmińsko-mazurskim obserwuje się ubytek migracyjny ludności. Od wielu lat liczba wymeldowań z pobytu stałego przewyższa liczbę nowych zameldowań. Przewagę odpływu ludności nad napływem rejestrowano zarówno w ruchu międzywojewódzkim, jak i zagranicznym.

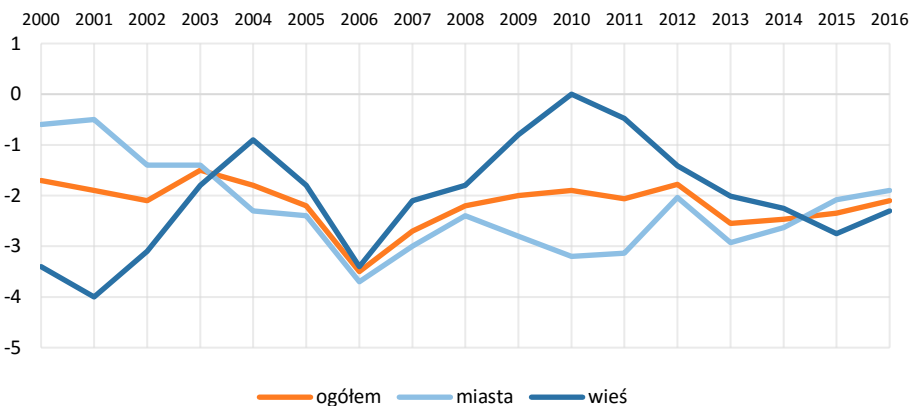
W 2016 r. w wyniku migracji stałych z województwa warmińsko-mazurskiego ubyło 3,0 tys. ludności. Większą różnicę między odpływem i napływem migracyjnym notowano w 2006 i 2007 r., kiedy to w wyniku migracji ubyło odpowiednio 5,1 tys. i 3,8 tys. mieszkańców województwa.

**Migracje międzywojewódzkie i zagraniczne na pobyt stały w latach 2000–2016**  
w tys.



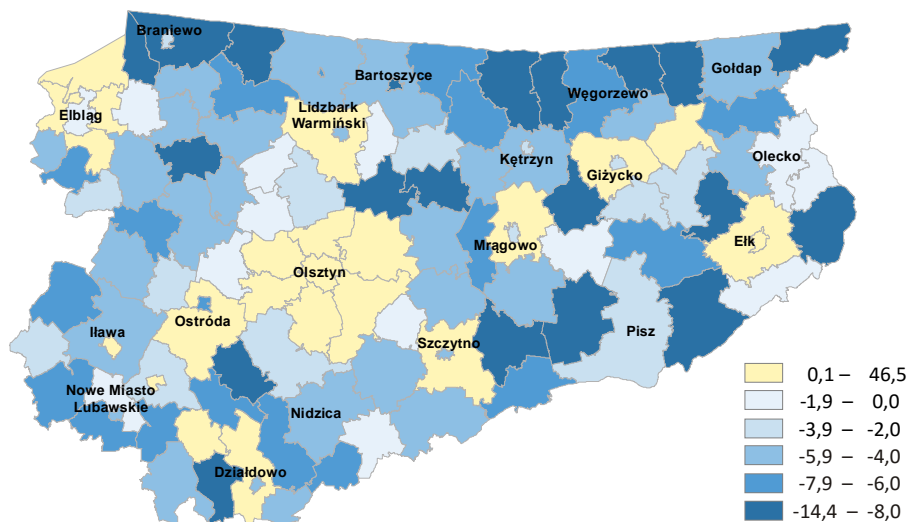
O intensywności odpływu wędrownego ludności mówi saldo migracji na pobyt stały w przeliczeniu na 1000 mieszkańców, które w 2016 r. było ujemne i wyniosło -2,1. W latach o największym nasileniu migracji (w 2006 i 2007 r.) było również ujemne i kształtowało się na poziomie odpowiednio -3,5 i -2,7.

**Saldo migracji na pobyt stały w przeliczeniu na 1000 ludności w latach 2000–2016**



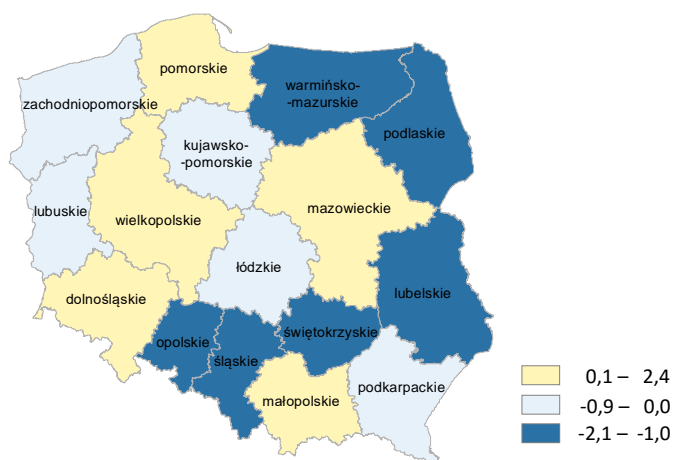
W województwie warmińsko-mazurskim obserwowano przestrzenne zróżnicowanie zjawiska migracji. W 2016 r. większość gmin charakteryzowała się ujemnym saldem migracji na pobyt stały, czyli ubytkiem migracyjnym ludności. Przyrost liczby ludności stwierdzono w 22 spośród 116 gmin regionu. Najwyższe saldo migracji na pobyt stały w przeliczeniu na 1000 ludności odnotowano w gminach położonych w pobliżu największych miast województwa, przede wszystkim Olsztyna.

### Saldo migracji na pobyt stały na 1000 ludności w gminach w 2016 r.



Więszą liczbą wymeldowań z pobytu stałego niż zameldowań, czyli ujemnym saldem migracji w 2016 r. charakteryzowało się 11 województw. Największy ubytek ludności (w przeliczeniu na 1000 mieszkańców) stwierdzono w warmińsko-mazurskim, lubelskim, świętokrzyskim i opolskim. Dodatnim saldem migracji wyróżniało się pięć województw: mazowieckie, pomorskie, małopolskie, dolnośląskie i wielkopolskie.

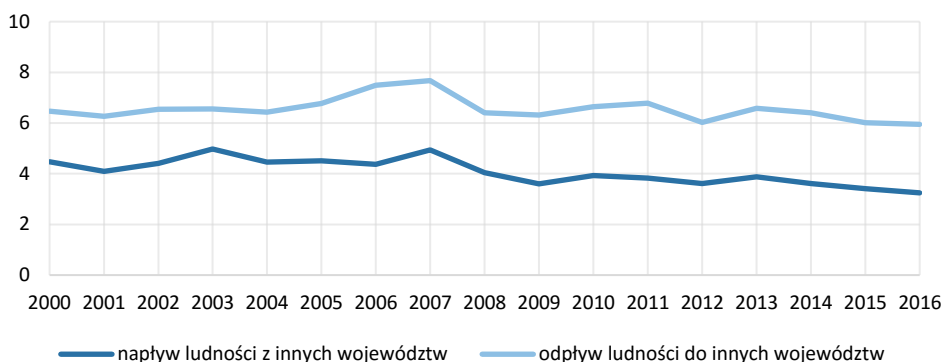
### Saldo migracji na pobyt stały na 1000 ludności według województw w 2016 r.



Ruch migracyjny wewnątrzwojewódzki odbywający się w obrębie województwa nie powoduje zmian w liczbie mieszkańców regionu, ale decyduje o przestrzennym rozmieszczeniu ludności. Adres zamieszkania w granicach województwa, w latach 2000–2016, zmieniał średnio 12,4 tys. osób rocznie.

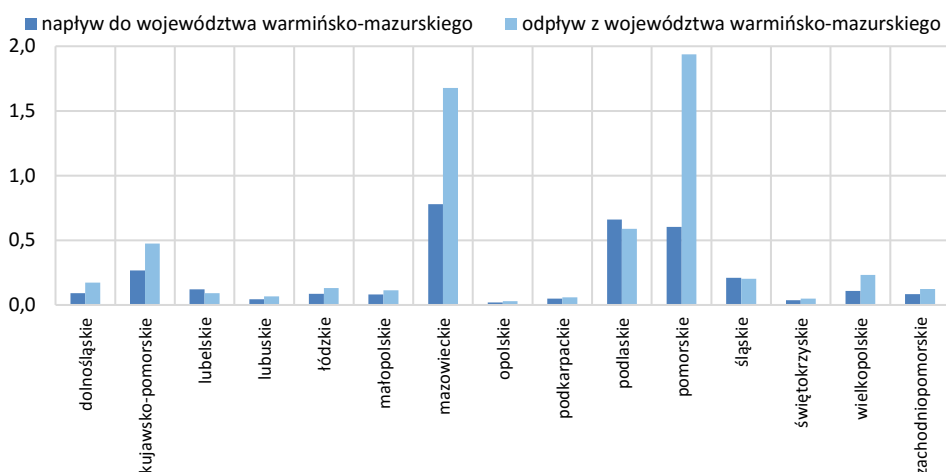
Migracje międzywojewódzkie dotyczą przemieszczeń ludności z województwa do innych województw i odwrotnie. Warmińsko-mazurskie charakteryzuje się większym odpływem ludności do innych województw niż napływem. W 2016 r. w wyniku migracji międzywojewódzkich ubyło 2,7 tys. mieszkańców województwa. W latach wcześniejszych ubytki ludności były zróżnicowane i kształtowały się na poziomie od 1,6 tys. w 2003 roku do 3,1 tys. w 2006 roku.

**Migracje międzywojewódzkie na pobyt stały w latach 2000–2016**  
w tys.



Mieszkańcy warmińsko-mazurskiego najczęściej migrowali do województwa pomorskiego, mazowieckiego i podlaskiego. Ludność napływowa pochodziła podobnie z sąsiednich województw: mazowieckiego, podlaskiego i pomorskiego.

**Migracje międzywojewódzkie na pobyt stały w 2016 r.**  
w tys.



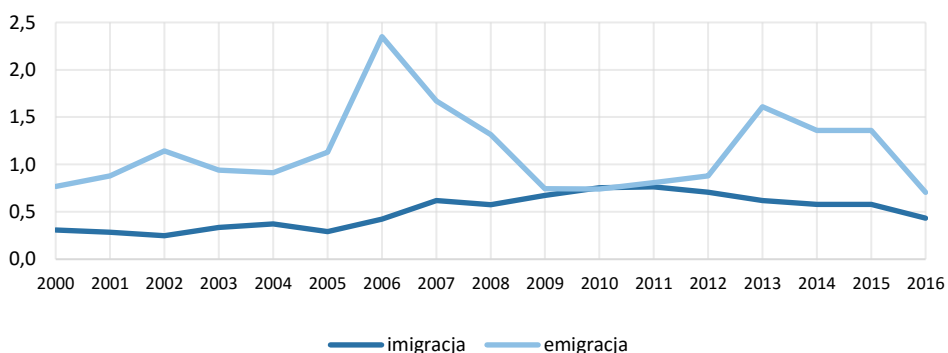
W migracjach międzywojewódzkich najliczniej uczestniczyli ludzie młodzi. Wśród ludności napływowej osoby w wieku 20–39 lat stanowiły 47,6%, natomiast wśród ludności odpływowej 60,6%. Kobiety przeważały zarówno w grupie osób osiedlających się

w województwie, jak i opuszczających województwo, a ich udział wyniósł odpowiednio 52,9% i 56,1%.

Liczba mieszkańców opuszczających województwo, w celu osiedlenia się na stałe za granicą zmieniała się w kolejnych latach. Po obserwowanym w latach 2007–2010 spadku emigracji, od 2011 r. obserwowano jej wzrost, a od 2014 r. kolejny spadek. W 2016 r. wyemigrowało z województwa 0,7 tys. osób, o połowę mniej niż w latach 2013 i 2014.

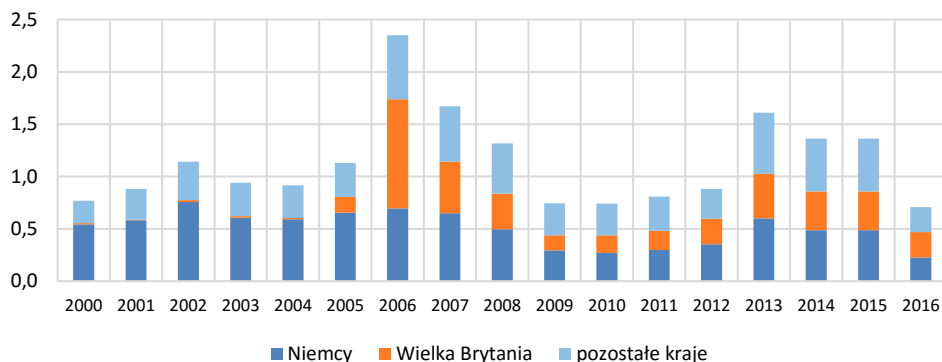
W poziomie imigracji na pobyt stały obserwowano w województwie mniejsze wahania. W latach 2000–2011 liczba imigrantów wzrosła z 0,3 tys. osób do 0,8 tys. osób, a od 2012 r. systematycznie zmniejszała się i w 2016 r. wyniosła 0,4 tys. osób.

**Migracje zagraniczne na pobyt stały w latach 2000–2016**  
w tys.



W 2016 r. w wyniku migracji zagranicznych ubyło z województwa 0,3 tys. mieszkańców. W roku 2006 o największej różnicy między odpływem i napływem migracyjnym, ubytek ludności był znacznie większy i wyniósł 1,9 tys. osób.

**Emigracja na pobyt stały w latach 2000–2016**  
w tys.



W zbiorowości emigrantów z województwa warmińsko-mazurskiego w 2016 r. przeważali liczebnie mężczyźni (53,0%) i mieszkańcy miast (70,7%). Ponad połowa osób (65,2%) wyjeżdżających na stałe za granicę była w wieku 20–49 lat. Emigrowano głównie do Wielkiej Brytanii i Niemiec – odpowiednio 34,3% i 32,3% ogółu emigrantów.

W grupie imigrantów przeważali liczebnie mężczyźni (57,2%). Wśród ludności napływowej z zagranicy osoby w wieku do 39 lat stanowiły 86,9%. Co trzecia osoba przybyła z Wielkiej Brytanii (32,6%), a co piąta z Niemiec (18,4%).



# BAZA DEMOGRAFIA – bogate źródło danych demograficznych

Baza Demografia zapewnia stały i bezpłatny dostęp do bieżących informacji statystycznych charakteryzujących sytuację demograficzną w Polsce  
adres: [www.demografia.stat.gov.pl/BazaDemografia](http://www.demografia.stat.gov.pl/BazaDemografia)

The screenshot shows the Baza Demografia website interface. At the top, there is a navigation bar with the GUS logo and the text "BAZA DEMOGRAFIA". Below this, there are several menu items: "Strona główna", "Tablice wynikowe", "Generowanie zestawień", "Platforma Analityczna SWAID", "Metadane", and "Dodatkowe informacje". The main content area is titled "Baza Demografia" and contains introductory text. A search filter overlay is visible, showing a search bar with the text "Szukaj: [Wpisz frazę do wyszukania...]" and three steps for selecting data: 1. Wybierz zakres danych (selected: Małżeństwa), 2. Wybierz rok (selected: 2016), and 3. Wybierz jednostkę terytorialną (selected: Podlaskie). The overlay also shows a list of categories and sub-categories for each step.

**Baza Demografia** umożliwia zestawienie danych obrazujących dynamikę zachodzących zmian w populacji ludności oraz prowadzenie wielowymiarowych analiz statystycznych. Informacje zgromadzone w bazie są systematycznie uzupełniane oraz aktualizowane.

\*\*\*

Baza opracowana w Ośrodku Informatyki Statystycznej  
Urzędu Statystycznego w Olsztynie