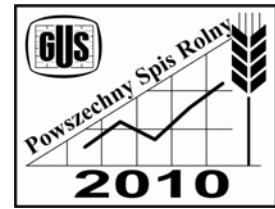




URZĄD STATYSTYCZNY W OLSZTYNIE



Raport z wyników województwa warmińsko-mazurskiego

Powszechny Spis Rolny 2010

OLSZTYN 2011

Opracowanie publikacji
ZESPÓŁ PRACOWNIKÓW OŚRODKA BADAŃ ROLNICTWA
URZĘDU STATYSTYCZNEGO W OLSZTYNIE

Redakcja merytoryczna
Jacek Grzelak

Prace edytorskie i przeliczeniowe
Iwona Tomczyk, Elżbieta Struczewska

Opracowanie graficzne i skład komputerowy
Magdalena Lipińska, Iwona Tomczyk

Przy publikowaniu danych Urzędu Statystycznego prosimy o podanie źródła

Publikacja dostępna na www.stat.gov.pl/olsz

PRZEDMOWA

Urząd Statystyczny w Olsztynie przekazuje Państwu publikację przedstawiającą wyniki Powszechnego Spisu Rolnego 2010, który został przeprowadzony w dniach 1 września - 31 października 2010 r. Był pierwszym spisem po przystąpieniu Polski do Unii Europejskiej, zrealizowanym tylko na formularzu elektronicznym oraz wykorzystującym w szerokim zakresie źródła administracyjne.

Opracowanie zawiera uwagi metodyczne, część analityczną i tabelaryczną prezentującą podstawowe informacje zebrane w spisie. Pokazano: charakterystykę gospodarstw rolnych użytkowników z województwa warmińsko-mazurskiego, użytkowanie gruntów, powierzchnię zasiewów, pogłowie zwierząt gospodarskich, wyposażenie gospodarstw w ciągniki i maszyny rolnicze, pracujących w rolnictwie w 2010 r. Wybrane informacje odniesiono do wyników spisu z 2002 r. Pozwoliło to na pokazanie zmian w rolnictwie po przystąpieniu Polski do Unii Europejskiej i objęcia polskiego rolnictwa Wspólną Polityką Rolną.

Przekazując Państwu niniejszą publikację, wyrażam nadzieję, iż stanie się przydatnym źródłem wiedzy o rolnictwie w województwie warmińsko-mazurskim. Bardziej szczegółowa analiza zbiorowości gospodarstw rolnych zostanie zamieszczona w planowanej na 2012 r. publikacji „Charakterystyka gospodarstw rolnych w województwie warmińsko-mazurskim”. Docelowo korzystanie z wyników spisu będzie możliwe za pośrednictwem Analitycznej Bazy Mikrodanych, która umożliwi opracowanie szerokiego spektrum zestawień i analiz, zarówno w ujęciu tematycznym, jak i przestrzennym.

Składam serdeczne podziękowania wszystkim tym, którzy przyczynili się do sprawnego zorganizowania i nowatorskiego przeprowadzenia PSR 2010 na terenie województwa warmińsko-mazurskiego.

Marek Morze

Zastępca Wojewódzkiego Komisarza Spisowego
Dyrektor Urzędu Statystycznego w Olsztynie

Olsztyn, sierpień 2011 r.

SPIS TREŚCI

PRZEDMOWA.....	3
UWAGI METODYCZNE	6
GOSPODARSTWA ROLNE	22
UŻYTKOWANIE GRUNTÓW	26
POWIERZCHNIA ZASIEWÓW	29
ZWIERZĘTA GOSPODARSKIE	31
CIĄGNIKI I MASZYNY ROLNICZE	33
PRACUJĄCY W GOSPODARSTWACH ROLNYCH	35
PODSUMOWANIE	41

Tablice

Liczba gospodarstw rolnych i średnia powierzchnia użytków rolnych w latach 2002 i 2010	22
Powierzchnia gruntów w gospodarstwach rolnych w latach 2002 i 2010	26
Powierzchnia zasiewów w gospodarstwach rolnych w latach 2002 i 2010	29
Maszyny rolnicze w latach 2002 i 2010	34
Pracujący wyłącznie lub głównie w gospodarstwach rolnych w 2010 r.	36
Nakłady pracy w gospodarstwach rolnych w ciągu roku.....	38

Wykresy

Struktura gospodarstw rolnych i powierzchnia użytków rolnych według grup obszarowych użytków rolnych w latach 2002 i 2010.....	23
Struktura gospodarstw rolnych według rodzaju prowadzonej działalności rolniczej w latach 2002 i 2010	25
Struktura użytkowania gruntów w gospodarstwach rolnych według rodzaju użytków w latach 2002 i 2010	27
Struktura powierzchni użytków rolnych w dobrej kulturze rolnej według grup użytków w 2010 r.	27
Struktura zasiewów według grup ziemiopłodów w latach 2002 i 2010.....	30
Zwierzęta gospodarskie w latach 2002 i 2010	31
Struktura stada drobiu w latach 2002 i 2010.....	32
Liczba ciągników w gospodarstwach rolnych prowadzących działalność rolniczą według grup obszarowych użytków rolnych w latach 2002 i 2010	33
Struktura ciągników rolniczych według mocy w latach 2002 i 2010	34
Przeciętna liczba pracujących w gospodarstwach rolnych według grup obszarowych użytków rolnych w 2010 r.	37

Pracujący w gospodarstwach rolnych w ciągu roku według grup obszarowych użytków rolnych w 2010 r.....	39
Struktura użytkowników gospodarstw indywidualnych pracujących w tych gospodarstwach w ciągu roku według grup wieku i płci w 2010 r.....	39

CZEŚĆ TABELARYCZNA

Liczba gospodarstw rolnych według grup obszarowych użytków rolnych i użytkowników w latach 2002 i 2010	44
Liczba gospodarstw rolnych według grup obszarowych użytków rolnych i rodzaju prowadzonej działalności rolniczej w latach 2002 i 2010.....	45
Średnia powierzchnia użytków rolnych w gospodarstwach rolnych według grup obszarowych użytków rolnych i rodzaju prowadzonej działalności rolniczej w latach 2002 i 2010	46
Użytkowanie gruntów w gospodarstwach rolnych według użytkowników w latach 2002 i 2010	47
Użytkowanie gruntów w gospodarstwach rolnych według grup obszarowych użytków rolnych w latach 2002 i 2010	48
Powierzchnia zasiewów według użytkowników w latach 2002 i 2010	49
Powierzchnia zasiewów według grup obszarowych użytków rolnych w latach 2002 i 2010	50
Zwierzęta gospodarskie według użytkowników w latach 2002 i 2010.....	51
Zwierzęta gospodarskie według grup obszarowych użytków rolnych w 2010 r.	52
Ciągniki i maszyny rolnicze w gospodarstwach rolnych według użytkowników w latach 2002 i 2010	53
Ciągniki i maszyny rolnicze w gospodarstwach rolnych według grup obszarowych użytków rolnych w latach 2002 i 2010	54
Pracujący wyłącznie lub głównie w gospodarstwach rolnych w czerwcu 2010 r. według grup obszarowych użytków rolnych.....	55
Użytkownicy gospodarstw indywidualnych według grup wieku, płci i grup obszarowych użytków rolnych.....	56
Nakłady pracy w gospodarstwach rolnych w ciągu roku według grup obszarowych użytków rolnych w latach 2002 i 2010	57

UWAGI METODYCZNE

Wprowadzenie

Powszechny Spis Rolny 2010 (PSR 2010) przeprowadzony został **od 1 września do 31 października 2010 r.** według stanu na dzień **30 czerwca 2010 r.** (dzień referencyjny) **o godzinie 24.00.**

Podstawę prawną PSR 2010 oraz badania metod produkcji rolnej stanowiły:

- Rozporządzenie Parlamentu Europejskiego i Rady (WE) nr 1166/2008 z dnia 19 listopada 2008 r. w sprawie badań struktury gospodarstw rolnych i badania metod produkcji rolnej oraz uchylające rozporządzenie Rady (EWG) nr 571/88 (Dz. U. UE nr L 321 z dnia 1 grudnia 2008 r.), zwane dalej Rozporządzeniem unijnym;
- Ustawa z dnia 17 lipca 2009 r. o powszechnym spisie rolnym w 2010 r. (Dz. U. z dnia 10 sierpnia 2009 r., Nr 126 poz. 1040), zwana dalej Ustawą;
- Ustawa z dnia 29 czerwca 1995 r. o statystyce publicznej (Dz. U. z 1995 r., Nr 88, poz. 439; z 1996 r., Nr 156, poz. 775; z 1997 r., Nr 88, poz. 554 i Nr 121, poz. 769; z 1998 r., Nr 99, poz. 632 i Nr 106, poz. 668; z 2001 r., Nr 100, poz. 1080; z 2003 r., Nr 217, poz. 2125; z 2004 r., Nr 273, poz. 2703; z 2005 r., Nr 163, poz. 1362; z 2006 r., Nr 170, poz. 1217; z 2007 r., Nr 166, poz. 1172);
- Program Badań Statystycznych Statystyki Publicznej.

W powyższych aktach prawnych określono termin i zakres tematyczny spisu, zasady organizacji i realizacji prac spisowych, zobowiązanie respondentów do udzielania informacji oraz sposób zebrania i ochrony danych.

PSR 2010 był pierwszym spisem zrealizowanym od czasu przystąpienia Polski do Unii Europejskiej. Z członkostwa państwa polskiego w Unii Europejskiej wynika szereg zobowiązań, m.in. konieczność dostarczenia informacji z dziedziny rolnictwa w zakresie i terminach określonych przez Komisję Europejską.

Potrzeba przeprowadzenia PSR 2010 r. wynikała ponadto z konieczności:

- zapewnienia bazy informacyjnej o gospodarstwach rolnych, koniecznej dla realizacji krajowej, regionalnej i lokalnej polityki rolnej i społecznej na wsi,
- analizy zmian, jakie zaszły w rolnictwie na przestrzeni lat 2002–2010,
- wykonania zobowiązań Polski w zakresie dostarczenia informacji dla potrzeb innych niż EUROSTAT organizacji międzynarodowych (FAO, OECD i inne),

- pospisowej aktualizacji statystycznego rejestru gospodarstw rolnych, a tym samym przygotowania operatów do różnotematycznych badań reprezentacyjnych z zakresu rolnictwa realizowanych w latach następnych.

Wyniki spisu zostaną przedstawione w publikacjach krajowych pod następującymi tytułami:

- Powszechny Spis Rolny 2010 – Raport z wyników;
- Powszechny Spis Rolny 2010 – Użytkowanie gruntów;
- Powszechny Spis Rolny 2010 – Uprawy rolne i wybrane elementy metod produkcji roślinnej;
- Powszechny Spis Rolny 2010 – Uprawy ogrodnicze;
- Powszechny Spis Rolny 2010 – Zwierzęta gospodarskie i wybrane elementy metod produkcji zwierzęcej;
- Powszechny Spis Rolny 2010 – Środki produkcji w rolnictwie;
- Powszechny Spis Rolny 2010 – Charakterystyka gospodarstw rolnych;
- Powszechny Spis Rolny 2010 – Pracujący w gospodarstwach rolnych.

Dodatkowo planuje się wydanie publikacji szczebla wojewódzkiego:

- Powszechny Spis Rolny 2010 – Charakterystyka gospodarstw rolnych w województwie...

Nowym rozwiązaniem w procesie udostępniania danych będzie Analityczna Baza Mikrodanych (ABM), w której znajdą się odpersonalizowane dane uzyskane w spisie i badaniu metod produkcji rolnej. Walorem ABM, istotnym z punktu widzenia użytkowników informacji statystycznej, będzie Aplikacja Użytkowników Zewnętrznych oraz możliwość komunikacji m.in. z Podsystemem Metainformacji czy budowanym obecnie Portalem Geostatystycznym.

Ponadto w Bazie Danych Lokalnych będą zamieszczone informacje ze spisu dla poszczególnych szczebli podziału terytorialnego kraju.

Zakres i tematyka Powszechnego Spisu Rolnego 2010

Spis rolny został przeprowadzony jako:

I. badanie pełne w gospodarstwach rolnych:

1. osób fizycznych o powierzchni użytków rolnych wynoszącej:

- a) co najmniej 1 ha,
- b) poniżej 1 ha:

- spełniających progi fizyczne określone w załączniku II do Rozporządzenia unijnego (prowadzące uprawę roślin o powierzchni co najmniej: 0,5 ha dla tytoniu, 0,5 ha dla chmielu, 0,5 ha dla warzyw i truskawek gruntowych, 0,1 ha dla warzyw i truskawek pod osłonami, 0,1 ha dla kwiatów i roślin ozdobnych pod osłonami lub prowadzące chów zwierząt o skali chowu co najmniej: 10 sztuk dla bydła ogółem, 50 sztuk dla trzody chlewnej ogółem, 10 sztuk dla loch, 20 sztuk dla owiec ogółem, 20 sztuk dla kóz ogółem, 1000 sztuk dla drobiu ogółem),
- dodatkowo na potrzeby krajowe – prowadzących uprawę roślin o powierzchni co najmniej: 0,5 ha dla plantacji drzew owocowych, 0,5 ha dla plantacji krzewów owocowych, 0,3 ha dla szkółek sadowniczych i ozdobnych, 0,1 ha dla truskawek gruntowych oraz 0,1 ha dla tytoniu lub prowadzących chów zwierząt o skali chowu co najmniej: 5 sztuk dla krów ogółem, 100 sztuk dla drobiu ogółem oraz 5 sztuk dla koni ogółem, nie więcej jednak niż progi określone w załączniku II do Rozporządzenia unijnego;

2. osób prawnych i jednostek organizacyjnych niemających osobowości prawnej.

II. badanie reprezentacyjne w gospodarstwach rolnych osób fizycznych o powierzchni poniżej 1 ha użytków rolnych, innych niż określone w pkt I.1.b).

Wykaz gospodarstw rolnych do spisu powstał na bazie danych administracyjnych, które przed spisem zostały zweryfikowane przez urzędy gmin oraz rachmistrzów spisowych, w trakcie obchodu przedspisowego.

Do budowy wykazu wykorzystano dane z Agencji Restrukturyzacji i Modernizacji Rolnictwa, dane z urzędów gmin (Ewidencja Podatkowa Nieruchomości – płatnicy podatku

rolnego) i starostw powiatowych (Ewidencja Gruntów i Budynków), Głównego Inspektoratu Jakości Handlowej Artykułów Rolno-Spożywczych (dane o gospodarstwach ekologicznych) oraz Ministerstwa Finansów (PIT-6 – płatnicy podatku dochodowego od dochodów z działów specjalnych produkcji rolnej).

Dodatkowo dla gospodarstw rolnych osób prawnych i jednostek organizacyjnych niemających osobowości prawnej, wykaz został zweryfikowany bieżącą sprawozdawczością z zakresu rolnictwa.

Na podstawie informacji administracyjnych wyodrębniono obiekty, które w zależności od wielkości powierzchni użytków rolnych (poniżej 1 ha oraz 1 ha i więcej) oraz wielkości pozostałych progów określonych w Ustawie, zostały zakwalifikowane do badania pełnego lub reprezentacyjnego.

Spis został przeprowadzony z wykorzystaniem wyłącznie formularza elektronicznego. Formularz ten przed spisem został zasilony dostępnymi danymi z rejestrów administracyjnych. Informacje od respondentów uzyskano stosując następujące metody zbierania danych:

- samospis internetowy (metoda CAII),
- wywiad telefoniczny z wykorzystaniem komputera (metoda CATI),
- wywiad bezpośredni z wykorzystaniem urządzenia hand-held przeprowadzany przez rachmistrza spisowego (metoda CAPI).

Tematyka spisu rolnego została ujęta na formularzu elektronicznym w następujących działach:

- Użytkowanie gruntów;
- Działalność gospodarcza;
- Struktura dochodów gospodarstwa domowego z użytkownikiem gospodarstwa rolnego;
- Powierzchnia zasiewów i inna;
- Pogłowie zwierząt gospodarskich;
- Ciągniki, maszyny i urządzenia rolnicze;
- Zużycie nawozów;
- Aktywność ekonomiczna;
- Metody produkcji rolnej.

Zgodnie z art. 10 Ustawy o powszechnym spisie rolnym, w terminie od 3 do 10 listopada 2010 r. został przeprowadzony spis kontrolny na próbie 20 tys. gospodarstw rolnych osób fizycznych wylosowanych z jednostek biorących udział w spisie właściwym.

Schemat losowania próby gospodarstw rolnych osób fizycznych o powierzchni użytków rolnych poniżej 1 ha

Losowanie gospodarstw rolnych przeprowadzone zostało oddzielnie w każdej gminie przy wykorzystaniu schematu losowania warstwowego. Próba gospodarstw o liczebności 150 tys. rozdzielona została pomiędzy gminy w taki sposób, aby błąd względny oszacowania łącznej powierzchni użytków rolnych (tj. z uwzględnieniem gospodarstw rolnych o powierzchni powyżej 1 ha, które ujęto w badaniu pełnym) był jednakowy dla wszystkich gmin, tj. $v(\hat{y}) \leq 0,01497$.

W celu alokacji próby pomiędzy gminy wykorzystany został specjalny program optymalizacyjny, który jednocześnie:

- rozdzielał próbę gospodarstw pomiędzy gminy;
- w każdej gminie populację gospodarstw o powierzchni użytków rolnych poniżej 1 ha, dzielił w sposób optymalny na trzy warstwy. W efekcie ustalone zostały granice warstw, różne w zależności od gminy;
- wydzielał w danej gminie tzw. warstwę górną zawierającą gospodarstwa największe w klasie gospodarstw poniżej 1 ha. Gospodarstwa te badane były w 100%;
- dokonywał optymalnego rozdziału próby pomiędzy pozostałe warstwy.

Ważniejsze definicje, pojęcia spisowe i zasady spisywania

Gospodarstwo rolne oznacza grunty rolne wraz z gruntami leśnymi, budynkami lub ich częściami, urządzeniami i inwentarzem, jeżeli stanowią lub mogą stanowić zorganizowaną całość gospodarczą oraz prawami związanymi z prowadzeniem gospodarstwa rolnego.

Gospodarstwo rolne osoby fizycznej (gospodarstwo indywidualne) to gospodarstwo o powierzchni użytków rolnych od 0,1 ha, będące własnością lub znajdujące się w użytkowaniu osoby fizycznej oraz gospodarstwo rolne osoby posiadającej użytki rolne

o powierzchni mniejszej niż 0,1 ha lub nieposiadającej użytków rolnych, która ma co najmniej: 1 sztukę bydła lub (i) 5 sztuk trzody chlewnej albo 1 lochę lub (i) 3 sztuki owiec lub (i) 3 sztuki kóz lub (i) 1 konia lub (i) 30 sztuk drobiu lub (i) 1 strusia lub (i) 5 sztuk samic królików lub (i) 5 sztuk samic pozostałych zwierząt futerkowych lub (i) 3 sztuki pozostałych zwierząt utrzymywanych na rzeź lub (i) 1 pień pszczeli.

Gospodarstwo rolne osoby prawnej lub jednostki organizacyjnej niemającej osobowości prawnej to gospodarstwo rolne prowadzone przez osobę prawną lub jednostkę organizacyjną niemającą osobowości prawnej, której podstawowa działalność jest zaliczana według Polskiej Klasyfikacji Działalności do sekcji A, dział 01, grupy: 01.1 – uprawy rolne inne niż wieloletnie, 01.2 – uprawy roślin wieloletnich, 01.3 – rozmnażanie roślin, 01.4 – chów i hodowla zwierząt, 01.5 – uprawy rolne połączone z chowem i hodowlą zwierząt (działalność mieszana), 01.6, klasa 01.61 – działalność usługowa wspomagająca produkcję roślinną (utrzymywanie gruntów w dobrej kulturze rolnej przy zachowaniu wymogów ochrony środowiska), a także niezależnie od zaklasyfikowania działalności podstawowej, gdy w gruntach użytkowanych przez jednostkę powierzchnia użytków rolnych przekracza 1 ha lub jednostka prowadzi chów zwierząt gospodarskich.

Za użytkownika gospodarstwa rolnego uważa się osobę fizyczną, osobę prawną oraz jednostkę organizacyjną niemającą osobowości prawnej, faktycznie użytkującą gospodarstwo rolne, niezależnie od tego, czy jest właścicielem, dzierżawcą tego gospodarstwa czy też użytkuje je z innego tytułu i niezależnie od tego, czy grunty wchodzące w skład gospodarstwa rolnego są położone na terenie jednej czy kilku gmin.

Do **działalności rolniczej** zaliczamy działalność związaną z uprawą roślin oraz chowem i hodowlą zwierząt, która obejmuje: wszystkie uprawy rolne (w tym również uprawę grzybów), warzywnictwo i sadownictwo, szkółkarstwo, hodowlę i nasiennictwo roślin rolniczych i ogrodniczych, chów i hodowlę zwierząt w gospodarstwie (bydła, owiec, kóz, koni, trzody chlewnej, drobiu, królików, zwierząt futerkowych, zwierząt łownych utrzymywanych na rzeź), pszczoł oraz działalność polegającą na utrzymaniu gruntów rolnych już niewykorzystywanych do celów produkcyjnych według zasad dobrej kultury rolnej przy zachowaniu wymogów ochrony środowiska (zgodnie z normami).

Za działalność gospodarczą inną niż rolnicza bezpośrednio związaną z gospodarstwem rolnym przyjęto działalność produkcyjną lub usługową prowadzoną na własny rachunek w celu osiągnięcia zysku, która wykorzystuje zasoby gospodarstwa rolnego (siłę roboczą,

teren, budynki, park maszynowy itp.) lub produkty rolne w nim powstałe. Nie wlicza się tu działalności innej niż rolnicza, jeżeli z zasobów gospodarstwa wykorzystywana jest tylko i wyłącznie siła robocza.

Wartość końcowej produkcji rolniczej to suma wartości sprzedanych produktów rolnych (surowców), samozaopatrzenia i dopłat do produktów.

Do **gruntów użytkowanych** przez gospodarstwo zalicza się użytki rolne, lasy i grunty leśne, pozostałe grunty (np. pod zabudowaniami), niezależnie od tytułu władania (własne, dzierżawione na zasadzie umowy i bezumownie, użytkowane z innego tytułu, wspólne w części przypadającej użytkownikowi), lecz bez gruntów wydzierżawionych innym.

Powierzchnia gruntów ogółem oznacza łączną powierzchnię użytków rolnych, lasów i gruntów leśnych oraz gruntów pozostałych niezależnie od tytułu władania – własnych, dzierżawionych (na zasadzie umowy i bezumownie, lecz bez gruntów wydzierżawionych innym), użytkowanych z tytułu zajmowania określonego stanowiska (leśniczy, ksiądz, nauczyciel, itp.), wspólnych w części przypadającej użytkownikowi, a także użytkowane przez gospodarstwo grunty należące do gospodarstw opuszczonych.

Użytki rolne ogółem to powierzchnia:

- użytków rolnych w dobrej kulturze rolnej (użytki rolne utrzymywane zgodnie z normami, spełniające wymogi Rozporządzenia Ministra Rolnictwa i Rozwoju Wsi w sprawie minimalnych norm z dnia 11 marca 2010 r. w sprawie minimalnych norm (Dz. U. z 2010 r., nr 39, poz. 211, z późniejszymi zmianami), na którą składają się:
 - łąki trwałe,
 - pastwiska trwałe,
 - sady (plantacje drzew i krzewów owocowych oraz ich szkółki),
 - ogrody przydomowe (bez powierzchni przeznaczonej na rekreację),
 - zasiewy (łączna powierzchnia wszystkich upraw zasianych i zasadzonych z wyłączeniem sadów i ogrodów przydomowych),
 - grunty ugorowane,
- użytków rolnych pozostałych (użytki rolne nie użytkowane i nie utrzymywane w dobrej kulturze rolnej w dniu 30 czerwca 2010 r.).

W związku z wprowadzeniem pojęcia **dobrej kultury rolnej**, niektóre rodzaje użytków rolnych, np. łąki, pastwiska, a także pozostałe grunty, nie są w pełni porównywalne z wynikami PSR 2002.

Łąki trwałe to powierzchnia gruntów pokryta trawami (5 lub więcej lat), z zasady koszone – przynajmniej raz w roku, ale zbiory niekoniecznie wykorzystywane są do celów produkcyjnych.

Pastwiska trwałe to powierzchnia gruntów pokryta trawami (5 lub więcej lat), które z zasady nie są koszone, lecz wypasane. Łącznie z pastwiskami trwałymi nie wykorzystywanymi do celów produkcyjnych oraz ekstensywnie wypasanymi pastwiskami położonymi na terenach pagórkowatych, na glebach niskiej klasy, na których nie stosuje się nawożenia, podsiewów, melioracji itp.

Sady to plantacje drzew, krzewów owocowych i upraw jagodowych (łącznie z plantacjami leszczyny, malin, winorośli, lecz bez plantacji truskawek i poziomek) rosnące w zwartym nasadzeniu, a także szkółki drzew i krzewów owocowych, jeżeli ich łączna powierzchnia nie jest mniejsza niż 0,10 ha.

Grunty ugorowane to grunty orne nie wykorzystywane do celów produkcyjnych, ale utrzymane według zasad dobrej kultury rolnej, przy zachowaniu wymogów ochrony środowiska. Zalicza się tu także grunty przygotowane pod zasiewy, ale do 30 czerwca 2010 r. nie obsiane lub nie obsadzone.

Powierzchnia lasów i gruntów leśnych to powierzchnia o wielkości co najmniej 0,10 ha, pokryta roślinnością leśną (zalesiona) lub przejściowo jej pozbawiona (nie zalesiona) oraz grunty związane z gospodarką leśną. Uwzględnia się tu powierzchnię szkółek drzew leśnych założonych na terenach leśnych i wykorzystywanych na potrzeby własne gospodarstwa rolnego (niehandlowe).

Powierzchnia pozostałych gruntów to grunty będące pod zabudowaniami, podwórzami, placami i ogrodami ozdobnymi, parkami, powierzchnia wód śródlądowych (własnych i dzierzawionych), rowów melioracyjnych, powierzchnia porośnięta wikliną w stanie naturalnym, powierzchnia terenów bagiennych, powierzchnia innych gruntów (torfowiska, zwirownie), nieużytków (w tym gruntów zadrzewionych i zakrzaczonych), powierzchnia przeznaczona do rekreacji (np. zlokalizowana wokół domu, pola golfowe, itp.). Do pozostałych gruntów zalicza się także powierzchnię gruntów rolnych nie użytkowanych

rolniczo, jeżeli grunty te nie powrócą już do użytkowania rolniczego, np. grunty rolne przeznaczone pod budowę drogi, supermarketu.

Powierzchnia zasiewów to powierzchnia wszystkich upraw zasianych i zasadzonych w gospodarstwie rolnym. Do powierzchni pod zasiewami zaliczamy między innymi: powierzchnię szkółek drzew i krzewów ozdobnych, szkółek drzew leśnych do celów handlowych, uprawy wikliny, drzew i krzewów owocowych rosnących poza plantacjami, a także innych upraw trwałych (w tym uprawy „choinek bożonarodzeniowych”) oraz powierzchnię upraw pod osłonami itp. Zalicza się tu także powierzchnię plantacji drzew i krzewów szybkorosnących prowadzonych na użytkach rolnych, a także plantacje truskawek i poziomek.

Do **grupy upraw pastewnych** zaliczono: kukurydzę na ziarno, okopowe pastewne, strączkowe pastewne, mieszanki zbożowo-strączkowe na ziarno, uprawy nasienne motylkowych pastewnych, traw polowych i innych pastewnych, motylkowe pastewne i inne pastewne na zielonkę, motylkowe pastewne, trawy polowe i inne uprawy na przyoranie.

Uprawy przemysłowe obejmują: buraki cukrowe, rzepak i rzepik, len włóknisty, len oleisty, konopie i tytoń.

Zwierzęta gospodarskie to zwierzęta utrzymywane w celu produkcji mięsa, mleka i innych produktów zwierzęcych, a także w przypadku koni, wykorzystywane jako siła pociągowa i do celów rekreacyjnych i sportowych. Zalicza się następujące gatunki: koniowate, bydło, trzoda chlewna, owce, kozy, drób (tj.: kury, indyki, kaczki, gęsi, przepiórki, perliczki, gołębie, strusie, pawie, łabędzie i inne gatunki do produkcji mięsa, ale bez ptactwa utrzymywanego do celów łowieckich), króliki, zwierzęta futerkowe, pnie pszczele oraz pozostałe zwierzęta utrzymywane w gospodarstwie rolnym dla produkcji mięsa (np. sarny, daniele, dziki itp.).

Badaniem objęto **ciągniki i maszyny rolnicze** własne (stanowiące wyłączną własność użytkownika gospodarstwa lub członka jego gospodarstwa domowego) i wspólne (będące współwłasnością i użytkowane przez więcej niż jedno gospodarstwo).

Dane o **pracujących** dotyczą gospodarstw indywidualnych oraz gospodarstw rolnych osób prawnych i jednostek organizacyjnych niemających osobowości prawnej, które w momencie referencyjnym spisu prowadziły działalność rolniczą.

W Powszechnym Spisie Rolnym 2010, podobnie jak w spisach z 2002 r., badano zarówno bieżącą aktywność ekonomiczną ludności (w ciągu tygodnia poprzedzającego dzień referencyjny spisu), jak też zaangażowanie w pracę (nakłady pracy) w rolnictwie w ciągu

roku (12 miesięcy poprzedzających dzień referencyjny spisu). Należy jednak podkreślić, że ze względu na nieco inny sposób zadawania niektórych pytań w formularzach spisowych, pełna porównywalność wyników pomiędzy spisami z 2002 i 2010 r. nie jest możliwa.

Zebrane dane dotyczą:

- w **gospodarstwach indywidualnych** – użytkownika, członków jego rodziny w wieku 15 lat i więcej oraz innych osób pracujących w gospodarstwie rolnym. W przypadku aktywności bieżącej spisywano również osoby z rodziny, które nie wносиły wkładu pracy w gospodarstwo rolne, ale mieszkały razem z użytkownikiem w dniu referencyjnym spisu. Natomiast w celu oceny wkładu pracy w gospodarstwo rolne w ciągu całego roku uwzględniono dodatkowo członków rodziny niemieszkających z użytkownikiem oraz wkład pracy pracowników najemnych (stałych i dorywczych), kontraktowych i osób pracujących w ramach pomocy sąsiedzkiej;
- w **gospodarstwach osób prawnych** – wkładu pracy pracowników najemnych (stałych i dorywczych), kontraktowych i pozostałych pracujących przy produkcji rolnej.

W odniesieniu do **aktywności bieżącej** zastosowano podejście zbliżone do zalecanego przez Europejską Komisję Gospodarczą ONZ i Urząd Statystyczny Wspólnot Europejskich (EUROSTAT) do stosowania w Narodowym Spisie Powszechnym Ludności i Mieszkań oraz badaniach siły roboczej. Dotyczy ono **sytuacji w badanym tygodniu** i pozwala wyodrębnić osoby pracujące (z możliwością wyróżnienia osób pracujących w rolnictwie), bezrobotne i bierne zawodowo. W przypadku Powszechnego Spisu Rolnego 2010 badano sytuację na rynku pracy osób zamieszkałych z użytkownikiem gospodarstwa rolnego w ostatnim tygodniu czerwca 2010 r. Takie podejście pozwala na wyróżnienie zbiorowości osób pracujących wyłącznie lub głównie w swoim/rodzinnym gospodarstwie rolnym (definicja poniżej), służącej do zbilansowania wszystkich pracujących w Gospodarce Narodowej (dane publikowane na bieżąco m.in. w Roczniku Statystycznym RP).

Drugie opisywane ujęcie dotyczy **nakładów pracy ponoszonych na wytworzenie produkcji rolnej w ciągu 12 miesięcy**, a więc uwzględnia cały roczny cykl produkcyjny w gospodarstwie rolnym. Tak liczona zbiorowość osób zaangażowanych w pracę w rolnictwie jest z reguły znacznie większa, uwzględnia bowiem wkład pracy w tym okresie każdej osoby, niezależnie czy praca w gospodarstwie rolnym była dla niej pracą wyłączną,

główną czy dodatkową. Takie podejście jest spójne z wcześniej publikowanymi wynikami Badań Struktury Gospodarstw Rolnych (unijne: *Farm Structure Survey*), które stanowią podstawę danych dla bazy EUROFARM w okresach międzypisowych.

W obu ujęciach (bieżącym i rocznym) wśród pracujących w swoim/rodzinnym gospodarstwie rolnym możliwe jest wyróżnienie następujących kategorii:

- pracujący wyłącznie w swoim gospodarstwie rolnym,
- pracujący głównie w swoim gospodarstwie rolnym i dodatkowo poza gospodarstwem,
- pracujący głównie poza swoim gospodarstwem rolnym i dodatkowo w swoim gospodarstwie rolnym.

Podziału na pracę główną i dodatkową osoby spisywane dokonywały na podstawie kryterium czasu pracy.

Praca główna – określana dla osób, które wykonywały więcej niż jedną pracę – oznaczała taką, która zwykle zajmuje najwięcej czasu. Jeżeli dwie prace (lub więcej) zajmowały taką samą ilość czasu, pracą główną była ta, która przynosiła wyższy dochód.

Praca dodatkowa oznaczała tę, która spośród wykonywanych zajęć zarobkowych innych niż praca główna, zajmowała zwykle najwięcej czasu. Jeżeli dwie prace dodatkowe zajmowały taką samą ilość czasu, należało wskazać tę, która przynosiła wyższy dochód.

Zgodnie z ujęciem **bieżącej aktywności ekonomicznej do pracujących** zaliczono wszystkie osoby w wieku 15 lat i więcej, które w okresie badanego tygodnia:

- wykonywały przez co najmniej 1 godzinę pracę przynoszącą zarobek lub dochód, tzn. były zatrudnione w charakterze pracownika najemnego, pracowały we własnym (lub dzierżawionym) gospodarstwie rolnym lub prowadziły własną działalność gospodarczą poza rolnictwem, pomagały (bez wynagrodzenia) w prowadzeniu rodzinnego gospodarstwa rolnego lub rodzinnej działalności gospodarczej poza rolnictwem;
- nie wykonywały pracy (np. z powodu choroby, urlopu, przerwy w działalności zakładu, trudnych warunków atmosferycznych, strajku), ale formalnie miały pracę jako pracownicy najemni bądź pracujący na własny rachunek.

Wśród tak wyróżnionej zbiorowości ogółu pracujących zamieszkujących łącznie z użytkownikiem gospodarstwa rolnego wyodrębniono osoby **pracujące wyłącznie lub głównie w swoim/rodzinnym gospodarstwie rolnym**, niezależnie od celu prowadzonej

w gospodarstwie produkcji. Definicja i sposób wyodrębniania tej zbiorowości w 2010 r. odbiega od przyjętej w spisach w 2002 r., co uniemożliwia pełne porównywanie wyników z obu okresów.

Za **pracę w swoim/rodzinnym gospodarstwie rolnym** uznano wykonywanie prac bezpośrednio związanych z produkcją rolniczą (roślinną i zwierzęcą) oraz prace ogólne, związane z prowadzeniem gospodarstwa np.:

- zakup środków produkcji;
- sprzedaż produktów i przygotowanie ich do sprzedaży;
- prace związane z magazynowaniem;
- transport na potrzeby gospodarstwa rolnego;
- bieżące naprawy sprzętu rolniczego, prace konserwacyjne budynków, maszyn, instalacji;
- organizację i zarządzanie pracą w gospodarstwie rolnym, załatwianie spraw urzędowych, prowadzenie rachunków;
- wypełnianie wniosków o dopłaty bezpośrednio i inne.

Ze względu na zaistniałą w 2010 r. specyficzną sytuację, do pracy w swoim gospodarstwie rolnym wliczono również prace związane z likwidacją skutków powodzi.

Jako pracy w gospodarstwie rolnym **nie traktowano** takich prac jak: przyrządzanie posiłków, pranie, sprząkanie, opieka nad dziećmi oraz innych prac związanych z prowadzeniem gospodarstwa domowego. Wyłączone są również prace związane z leśnictwem, łowiectwem, połowem lub hodowlą ryb (bez względu na to czy prowadzone były w gospodarstwie czy poza nim), a także praca w ramach działalności gospodarczej innej niż rolnicza.

Za **pracę poza swoim/rodzinnym gospodarstwem rolnym** uznano każdą pracę, również dorywczą, wykonywaną poza tym gospodarstwem – najemną lub na własny rachunek, w tym również w rolnictwie. Do tej kategorii zaliczona została tutaj również praca wykonywana w rodzinnej działalności gospodarczej (innej niż rolnicza), np. w agroturystyce, działalności usługowej z wykorzystaniem własnego sprzętu.

Do **pracowników najemnych** zaliczono osoby zatrudnione na podstawie pisemnej lub ustnej umowy o pracę, otrzymujące wynagrodzenie w gotówce lub naturze. Częścią wynagrodzenia mogły być również koszty utrzymania (np. nocleg, wyżywienie).

Do **pracowników najemnych stałych** zaliczono osoby, które pracowały w każdym tygodniu w roku poprzedzającym dzień badania, bez względu na liczbę godzin pracy w ciągu tygodnia. Do pracowników najemnych stałych zaliczono również osoby, które przepracowały tylko część tygodni w roku ze względu na:

- specyfikę produkcji rolnej w gospodarstwie (np. uprawa owoców, warzyw gruntowych) wymagającej zatrudnienia pracowników tylko w ciągu kilku miesięcy w roku;
- urlop, służbę wojskową, chorobę, wypadek, zgon;
- rozpoczęcie lub zakończenie pracy w gospodarstwie (czyli osoby, które zmieniły miejsce pracy w ciągu roku);
- całkowite wstrzymanie pracy w gospodarstwie spowodowane przyczynami naturalnymi (powódź, pożar).

Pracownicy dorywczy są to osoby, które w ciągu 12 miesięcy pracowały tylko w wybranym okresie i nie mają stałej umowy o pracę.

Pomoc sąsiedzka jest to wymiana nakładów pracy pomiędzy gospodarstwami rolnymi. Praca ta musi być wykonywana bez wynagrodzenia.

Pracownicy kontraktowi są to osoby wykonujące określoną usługę w gospodarstwie rolnym, które nie zostały zatrudnione bezpośrednio przez to gospodarstwo rolne.

Do **pozostałych osób pracujących** w gospodarstwie rolnym zaliczono członków rolniczych spółdzielni produkcyjnych (jeżeli pracowali w gospodarstwie rolnym), uczniów pracujących w szkolnych gospodarstwach rolnych, osoby pracujące (w tym duchownych) w gospodarstwach prowadzonych przez zakony (ale nie pracowników najemnych stałych).

Ze względu na duży udział pracy w niepełnym wymiarze godzin oraz sezonowego zatrudnienia pracowników dorywczych, kontraktowych, pracujących w ramach pomocy sąsiedzkiej i „pozostałych osób pracujących” nakłady pracy w rolnictwie tych kategorii pracowników zostaną wyrażone wyłącznie w **umownych rocznych jednostkach pracy (Annual Work Unit – AWU)**. Ten etap prezentacji wyników PSR 2010 przedstawiony zostanie w kolejnych, rozszerzonych opracowaniach analitycznych poświęconych zagadnieniom nakładów pracy w rolnictwie.

Ważniejsze grupowania i zakres publikowanych danych

W *Raporcie* prezentowane są podstawowe informacje spisowe na poziomie województwa. Dane te należy traktować jako **dane nieostateczne**. Mogą one ulec nieznacznym zmianom ze względu na nadal trwające prace związane z przetwarzaniem i walidacją szczegółowych informacji na wszystkich poziomach podziału terytorialnego kraju.

Informacje prezentowane są dla całego rolnictwa (sektor prywatny i publiczny łącznie), w tym w części tablic dodatkowo dla gospodarstw indywidualnych.

Większość danych (powierzchnia zasiewów, zwierzęta gospodarskie, ciągniki i maszyny rolnicze, pracujący) prezentowana jest dla gospodarstw rolnych prowadzących działalność rolniczą. Informacje dotyczące liczby gospodarstw rolnych i użytkowania gruntów są dodatkowo przedstawione dla ogółu gospodarstw (prowadzące i nie prowadzące działalności rolniczej 30 czerwca 2010 r.).

Dla zachowania porównywalności z poprzednimi latami i badaniami, do przeliczeń na 100 ha użytków rolnych oraz na gospodarstwo rolne, przyjęto powierzchnię użytków rolnych ogółem oraz liczbę gospodarstw rolnych ogółem (jeśli nie zaznaczono inaczej).

Powierzchnia gruntów ornych wykorzystana do wyliczenia obsady trzody chlewnej ujmuje łącznie powierzchnię pod zasiewami, ogrody przydomowe i grunty ugorowane.

Na podstawie wielkości powierzchni użytków rolnych ogółem wyodrębniono następujące grupy obszarowe użytków rolnych ogółem: 0-1, 1-2, 2-3, 3-5, 5-10, 10-15, 15-20, 20-30, 30-50, 50-100, 100 ha i więcej.

Zastosowane w publikacji przedziały grup obszarowych użytków rolnych są lewostronnie zamknięte, z wyjątkiem grup:

- 0-1, gdzie przedział jest obustronnie zamknięty $\langle 0,00-1,00 \rangle$,
- 1-2, gdzie przedział jest obustronnie otwarty $(1,01-1,99)$.

W związku z tym, że pojęcie „utrzymywania użytków rolnych w dobrej kulturze rolnej” wprowadzono w 2004 r. (Rozporządzenie Ministra Rolnictwa i Rozwoju Wsi z 7 kwietnia 2004 r. – Dz. U. z 2004 r., Nr 65, poz. 600), dane z tego zakresu podano tylko dla 2010 r.

Dane prezentowane w publikacji zostały naliczone według siedziby użytkownika gospodarstwa rolnego.

Liczby bezwzględne są zaokrąglone do tysięcy i podane z jednym znakiem po przecinku. Dane w ujęciu odsetkowym prezentowane są z jednym znakiem po przecinku. Z uwagi na elektroniczną technikę zaokrągleń ww. dane mogą nie sumować się na ogółem i na 100%.

OBJAŚNIENIA ZNAKÓW UMOWNYCH:

- Kreska (–) – zjawisko nie wystąpiło
- Zero (0) – zjawisko istniało, w wielkości mniejszej od 0,5
- Znak x – wypełnienie pozycji jest niemożliwe lub niecelowe
- „w tym” – oznacza, że nie podaje się wszystkich składników sumy

OBJAŚNIENIA STOSOWANYCH SKRÓTÓW:

- ha = hektar
- kW = kilowat
- r. = rok
- szt. = sztuka
- tys. = tysiąc
- mln = milion
- UR = użytek rolny
- pkt proc. = punkt procentowy

GOSPODARSTWA ROLNE

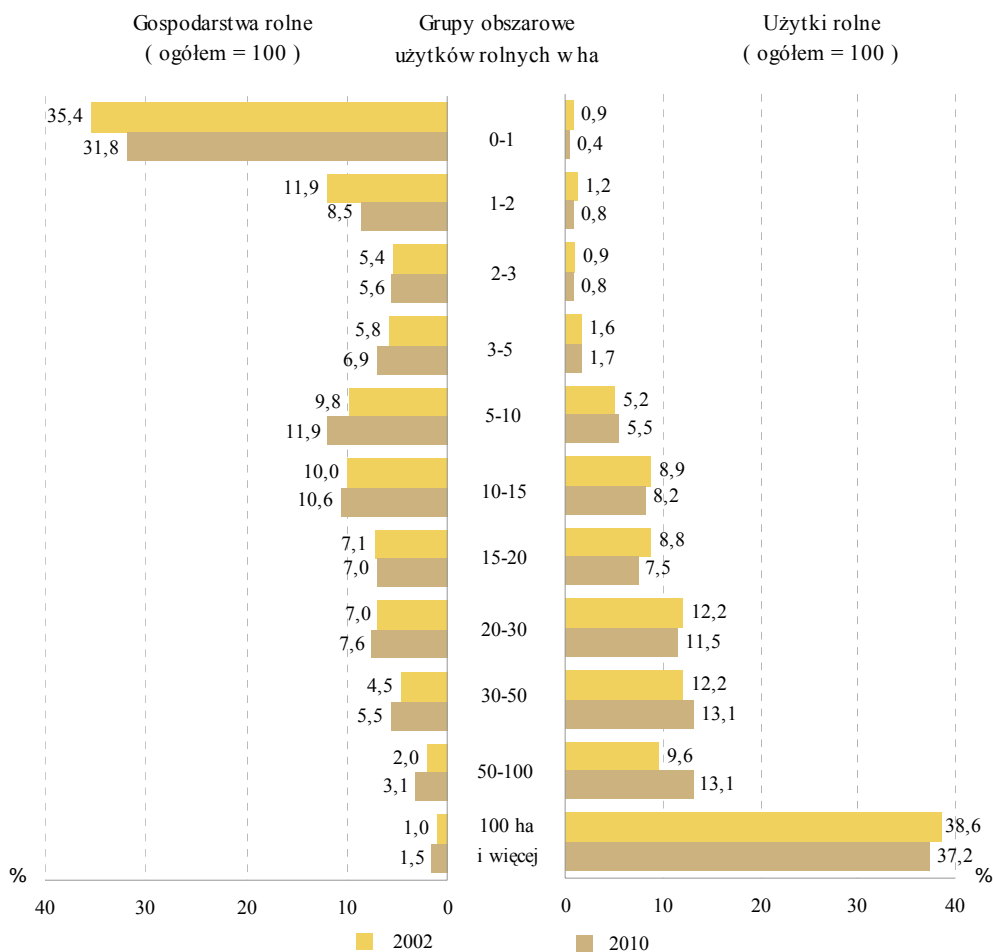
Według wyników Powszechnego Spisu Rolnego z 2010 r. w województwie warmińsko-mazurskim było 65,2 tys. gospodarstw rolnych, (2,9% ogólnej liczby gospodarstw rolnych w Polsce), zajmujących 1212,2 tys. ha powierzchni ogólnej (6,6% powierzchni ogólnej gospodarstw rolnych w Polsce). Gospodarstwa indywidualne stanowiły 99,6% ogólnej liczby gospodarstw rolnych w województwie, a w ich posiadaniu znajdowało się 960,0 tys. ha, tj. 79,2% powierzchni ogólnej gospodarstw rolnych.

Tabl. 1. Liczba gospodarstw rolnych i średnia powierzchnia użytków rolnych w latach 2002 i 2010

Lata	Liczba gospodarstw rolnych w tys.	Powierzchnia użytków rolnych ogółem w tys. ha	Średnia powierzchnia użytków rolnych ogółem w gospodarstwie rolnym w ha
Gospodarstwa rolne ogółem			
2002.....	80,6	1128,4	14,00
2010.....	65,2	1040,4	15,97
2002=100			
2010.....	80,9	92,2	114,1
w tym gospodarstwa rolne prowadzące działalność rolniczą			
2002.....	58,4	974,9	16,69
2010.....	52,2	989,8	18,94
2002=100			
2010.....	89,4	101,5	113,5

W porównaniu z wynikami Powszechnego Spisu Rolnego z 2002 r. liczba gospodarstw rolnych ogółem, użytkowników mieszkających na terenie województwa warmińsko-mazurskiego, zmniejszyła się o 15,4 tys., tj. o 19,1% (w Polsce zmniejszenie ogólnej liczby gospodarstw o 22,4%). Liczba gospodarstw rolnych w grupie obszarowej do 1 ha UR zmniejszyła się o 7,8 tys., tj. o 27,2% (w Polsce o 26,8%), a ich udział w ogólnej liczbie gospodarstw rolnych, zmniejszył się z 35,4% w 2002 r. do 31,8% w 2010 r. (w Polsce z 33,3% do 31,4%).

Struktura gospodarstw rolnych i powierzchnia użytków rolnych według grup obszarowych użytków rolnych w latach 2002 i 2010



Liczba gospodarstw rolnych o powierzchni powyżej 1 ha UR w województwie warmińsko-mazurskim uległa od 2002 r. zmniejszeniu o 7,6 tys., tj. o 14,7% (w Polsce o 20,1%). Największą dynamikę zmian zanotowano wśród gospodarstw o powierzchni 1-2 ha UR, których ubyło 4,1 tys., tj. 42,3%. Stosunkowo dużo, tj. 2,4 tys. (17,1%) gospodarstw ubyło w grupie obszarowej 10-20 ha UR. Zwiększyła się natomiast o 0,6 tys. (24,5%) liczba gospodarstw największych, o powierzchni 50 ha i więcej UR (w Polsce o 34,4%).

W strukturze gospodarstw rolnych województwa warmińsko-mazurskiego w 2010 r. największą grupę stanowiły gospodarstwa o powierzchni do 1 ha UR – 31,8%. Powierzchnia użytków rolnych w tych gospodarstwach stanowiła zaledwie 0,4% powierzchni użytków rolnych w gospodarstwach rolnych. Wśród gospodarstw o powierzchni powyżej 1 ha UR największą grupę, liczącą 17,4% ich ogólnej liczby, stanowiły gospodarstwa o powierzchni 5-10 ha UR, w których znajdowało się 5,5% ogólnej powierzchni użytków rolnych.

Największa powierzchnia użytków rolnych (50,4%) znajdowała się w grupie gospodarstw o powierzchni 50 ha i więcej UR, pomimo że stanowiły one zaledwie 4,6% ogólnej liczby gospodarstw rolnych.

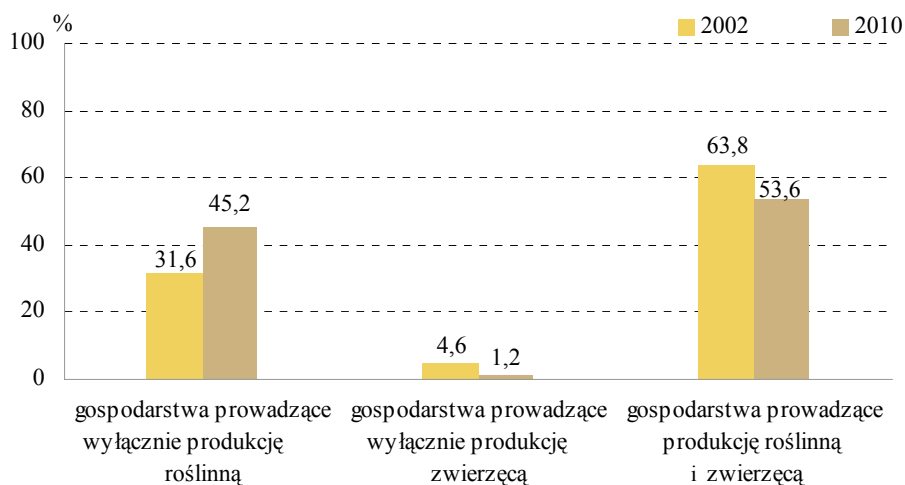
Przeciętna powierzchnia ogólna gospodarstwa rolnego w województwie warmińsko-mazurskim w 2010 r. wyniosła 18,61 ha (w Polsce – 8,02 ha), w tym powierzchnia gospodarstwa o areale powyżej 1 ha UR – 26,84 ha (w Polsce – 11,25 ha). Przeciętna powierzchnia ogólna gospodarstwa indywidualnego wyniosła 14,79 ha (w Polsce – 7,02 ha), w tym powierzchnia gospodarstwa o areale powyżej 1 ha UR – 21,31 ha (w Polsce – 9,80 ha).

Przeciętna powierzchnia użytków rolnych w gospodarstwie rolnym w województwie warmińsko-mazurskim w 2010 r. wyniosła 15,97 ha (w Polsce – 6,82 ha), w tym powierzchnia w gospodarstwie o areale powyżej 1 ha UR – 23,33 ha (w Polsce – 9,79 ha). Przeciętna powierzchnia użytków rolnych w gospodarstwie indywidualnym wyniosła 13,22 ha (w Polsce – 6,02 ha), w tym powierzchnia w gospodarstwie o areale powyżej 1 ha UR – 19,32 ha (w Polsce – 8,63 ha).

Średnia wielkość gospodarstwa rolnego w województwie warmińsko-mazurskim zwiększyła się o 1,97 ha użytków rolnych, tj. o 14,1% w stosunku do 2002 r. (w Polsce o 1,06 ha – 18,4%). W grupie gospodarstw o powierzchni powyżej 1 ha UR średnia powierzchnia użytków rolnych zwiększyła się o 1,86 ha, tj. o 8,7% (w Polsce o 1,35 ha – 16,0%).

Powszechny Spis Rolny 2010 r. dostarczył dodatkowo informacji o liczbie gospodarstw rolnych prowadzących działalność rolniczą. W dniu 30 czerwca 2010 r. działalność rolniczą w województwie warmińsko-mazurskim prowadziło 52,2 tys. gospodarstw rolnych (80,2%). W porównaniu z 2002 r. liczba gospodarstw rolnych prowadzących działalność rolniczą zmniejszyła się o 6,2 tys. (o 10,6%), a ich udział w ogólnej liczbie gospodarstw zwiększył się o 7,7 pkt proc. Użytkownicy pozostałych gospodarstw rolnych nie prowadzili działalności rolniczej, tzn. nie utrzymywali posiadanych użytków rolnych w dobrej kulturze rolnej oraz nie posiadali zwierząt gospodarskich. Największy ich udział w ogólnej liczbie gospodarstw danej grupy obszarowej zanotowano w gospodarstwach o areale do 1 ha UR – 55,9%.

Struktura gospodarstw rolnych według rodzaju prowadzonej działalności rolniczej w latach 2002 i 2010



Spośród podmiotów, których użytkownicy zadeklarowali w 2010 r. prowadzenie działalności rolniczej 53,6% prowadziło równocześnie produkcję roślinną i zwierzęcą, zaś 45,2% wyłącznie produkcję roślinną. Wyłącznie produkcją zwierzęcą zajmowało się 1,2% gospodarstw rolnych, z których 79,5% należało do grupy obszarowej do 1 ha UR.

Średnia powierzchnia użytków rolnych w gospodarstwie rolnym prowadzącym działalność rolniczą w województwie warmińsko-mazurskim w 2010 r. wyniosła 18,94 ha (w Polsce – 7,92 ha) i zwiększyła się od 2002 r. o 2,25 ha, tj. o 13,5% (w Polsce o 0,94 ha – 13,5%). Średnia powierzchnia użytków rolnych w gospodarstwie rolnym prowadzącym równocześnie produkcję roślinną i zwierzęcą wyniosła 23,62 ha, w prowadzącym wyłącznie produkcję roślinną – 13,73 ha, zaś w prowadzącym wyłącznie produkcją zwierzęcą – 6,01 ha. Przeciętna powierzchnia użytków rolnych w gospodarstwie rolnym prowadzącym działalność rolniczą o powierzchni powyżej 1 ha UR w 2010 r. wyniosła 22,88 ha (w Polsce – 9,96 ha).

UŻYTKOWANIE GRUNTÓW

W posiadaniu użytkowników gospodarstw rolnych z województwa warmińsko-mazurskiego w 2010 r. znajdowało się 1212,2 tys. ha gruntów, w tym 1040,4 tys. ha użytków rolnych, co stanowiło odpowiednio 6,6% ogólnej powierzchni gospodarstw rolnych i 6,7% ogólnej powierzchni użytków rolnych w kraju. W porównaniu z 2002 r. było to mniej o 112,0 tys. ha gruntów ogółem (o 8,5%), w tym o 87,9 tys. ha użytków rolnych (o 7,8%).

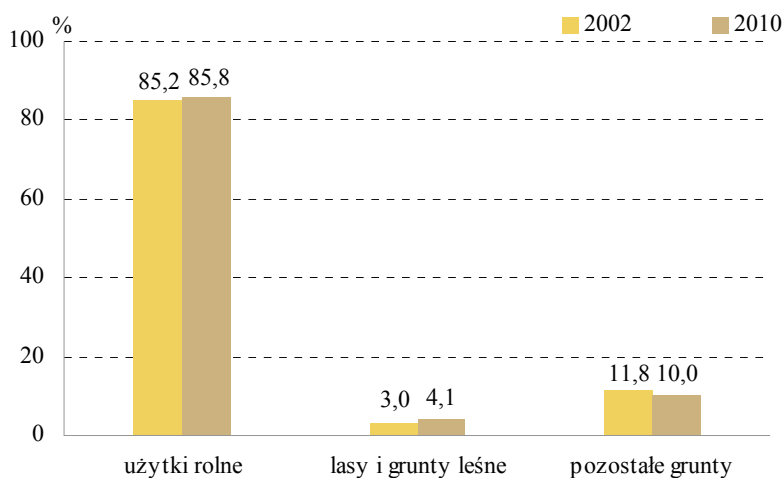
Tabl. 2. Powierzchnia gruntów w gospodarstwach rolnych w latach 2002 i 2010

Wyszczególnienie	2002		2010	
	w tys. ha	ogółem=100	w tys. ha	ogółem=100
Powierzchnia ogółem				
Gospodarstwa rolne ogółem.....	1324,2	100,0	1212,2	100,0
w tym gospodarstwa indywidualne.....	985,6	74,4	960,0	79,2
w tym powyżej 1 ha UR.....	971,5	73,4	941,4	77,7
w tym użytki rolne ogółem				
Gospodarstwa rolne ogółem.....	1128,4	100,0	1040,4	100,0
w tym gospodarstwa indywidualne.....	894,7	79,3	857,8	82,4
w tym powyżej 1 ha UR.....	884,6	78,4	853,3	82,0

Ubytek gruntów w gospodarstwach rolnych użytkowników z województwa warmińsko-mazurskiego spowodowany był systematycznym zmniejszaniem się powierzchni gruntów będącej w dyspozycji rolnictwa na rzecz terenów budowlanych, rekreacyjnych czy też działalności pozarolniczej oraz przejmowaniem części gruntów w granicach administracyjnych województwa przez podmioty mające siedzibę w innych województwach.

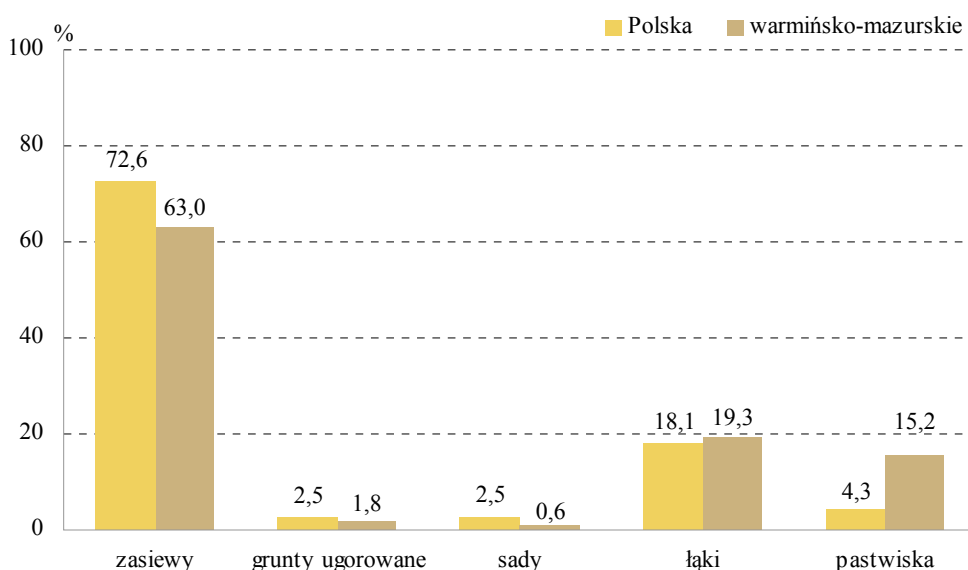
W gospodarstwach indywidualnych w 2010 r. znajdowało się 82,4% ogólnej powierzchni użytków rolnych (w Polsce – 88,1%). W wyniku wieloletniego przejmowania gruntów od jednostek sektora publicznego i innych zmian własnościowych udział powierzchni użytków rolnych gospodarstw indywidualnych w strukturze własnościowej zwiększył się o 3,1 pkt proc. w porównaniu z 2002 r.

Struktura użytkowania gruntów w gospodarstwach rolnych według rodzaju użytków w latach 2002 i 2010



Udział powierzchni użytków rolnych w powierzchni ogólnej gospodarstw rolnych w 2010 r. wyniósł 85,8% i zwiększył się w porównaniu z 2002 r. o 0,6 pkt proc. W wyniku m. in. realizacji Programu Rozwoju Obszarów Wiejskich na lata 2007-2013, działanie „Zalesianie gruntów rolnych oraz zalesianie gruntów innych niż rolne” w strukturze użytkowania gruntów gospodarstw rolnych zwiększył się udział lasów i gruntów leśnych z 3,0% w 2002 r. do 4,1% w 2010 r. W gospodarstwach rolnych województwa warmińsko-mazurskiego przybyło w tym okresie 11,2 tys. ha lasów i gruntów leśnych.

Struktura powierzchni użytków rolnych w dobrej kulturze rolnej według grup użytków w 2010 r.



Powierzchnia użytków rolnych utrzymywanych w dobrej kulturze rolnej w województwie warmińsko-mazurskim w 2010 r. wyniosła 963,9 tys. ha i stanowiła 92,6% powierzchni użytków rolnych ogółem.

W stosunku do struktury użytków rolnych utrzymywanych w dobrej kulturze rolnej w Polsce, rolnicy z województwa warmińsko-mazurskiego dysponowali mniejszym udziałem gruntów ornych – 64,8% (w Polsce – 75,1%), natomiast mieli znacznie większy udział trwałych użytków zielonych – 34,5% (w Polsce – 22,4%).

POWIERZCHNIA ZASIEWÓW

Ogólna powierzchnia zasiewów należących do rolników z województwa warmińsko-mazurskiego w 2010 r. wyniosła 607,7 tys. ha. Stanowiło to 5,8% ogólnej powierzchni zasiewów w Polsce. W gospodarstwach indywidualnych znajdowało się 509,3 tys. ha (83,8% areалу zasiewów w województwie).

Tabl. 3. Powierzchnia zasiewów w gospodarstwach rolnych w latach 2002 i 2010

Lata	Ogółem	zboża ogółem	strączkowe jadalne	przemysłowe	ziemniaki*	pastewne	pozostałe
w tys. ha							
2002.....	586,2	465,6	1,6	52,6	22,6	36,4	7,4
2010.....	607,7	428,0	2,7	72,7	10,6	80,8	12,8
2002=100							
2010.....	103,7	91,9	167,9	138,2	46,9	222,1	174,4

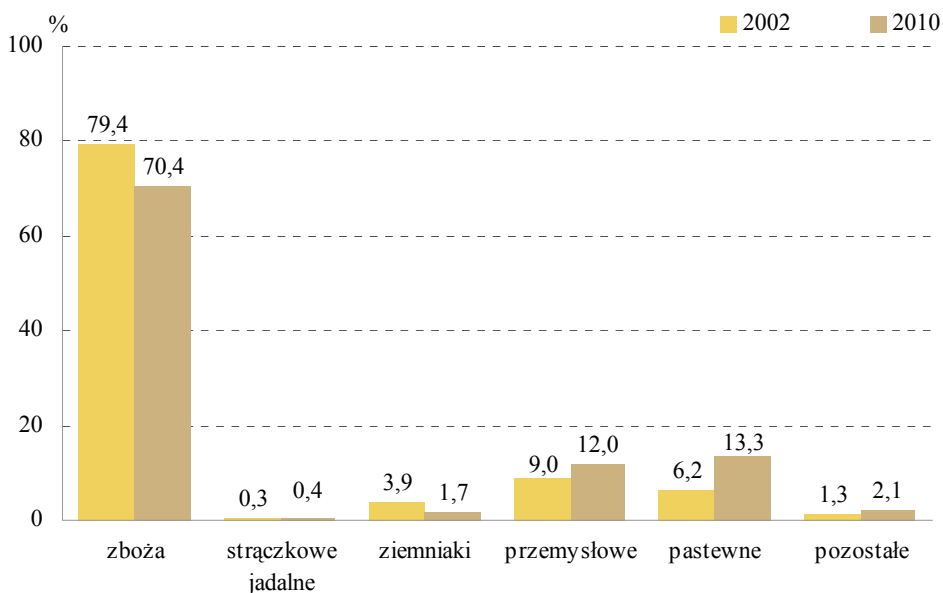
* Bez powierzchni upraw w ogrodach przydomowych.

W porównaniu z 2002 r. ogólna powierzchnia zasiewów w województwie zwiększyła się o 21,5 tys. ha (o 3,7%). Zwiększyła się powierzchnia uprawy:

- roślin pastewnych o 44,4 tys. ha (o 122,1%), przy wzroście o 7,1 pkt proc. ich udziału w ogólnej powierzchni zasiewów;
- roślin przemysłowych o 20,1 tys. ha (o 38,2%) przy jednoczesnym zwiększeniu o 3,0 pkt proc. ich udziału w ogólnej powierzchni zasiewów;
- upraw pozostałych o 5,5 tys. ha (o 74,4%).

Zmniejszyła się natomiast powierzchnia uprawy zbóż o 37,6 tys. ha (o 8,1%). Udział powierzchni zbóż w strukturze zasiewów zmniejszył się z 79,4% w 2002 r. do 70,4% w 2010 r., co jest korzystne ze względów fitosanitarnych. O ponad połowę zmniejszyła się powierzchnia uprawy ziemniaków, a ich udział w strukturze zasiewów zmalał w stosunku do 2002 r. o 2,2 pkt proc.

Struktura zasiewów według grup ziemiopłodów w latach 2002 i 2010



W stosunku do struktury upraw w Polsce udział powierzchni zbóż i ziemniaków w ogólnej powierzchni zasiewów w województwie warmińsko-mazurskim w 2010 r. był mniejszy o 2,0 pkt proc., a upraw pozostałych o 1,8 pkt proc. Większy o 4,8 pkt proc. był udział powierzchni roślin pastewnych, a o 0,9 pkt proc. roślin przemysłowych.

Rolnicy z województwa warmińsko-mazurskiego posiadali w 2010 r.:

- 5,6% krajowej powierzchni zasiewów zbóż;
- 6,4% krajowej powierzchni zasiewów strączkowych jadalnych;
- 6,2% krajowej powierzchni upraw przemysłowych, w tym:
 - 1,6% krajowej powierzchni uprawy buraków cukrowych,
 - 7,3% krajowej powierzchni zasiewów rzepaku i rzepiku;
- 2,7% krajowej powierzchni uprawy ziemniaków;
- 9,0% krajowej powierzchni upraw pastewnych;
- 1,2% krajowej powierzchni uprawy warzyw gruntowych.

ZWIERZĘTA GOSPODARSKIE

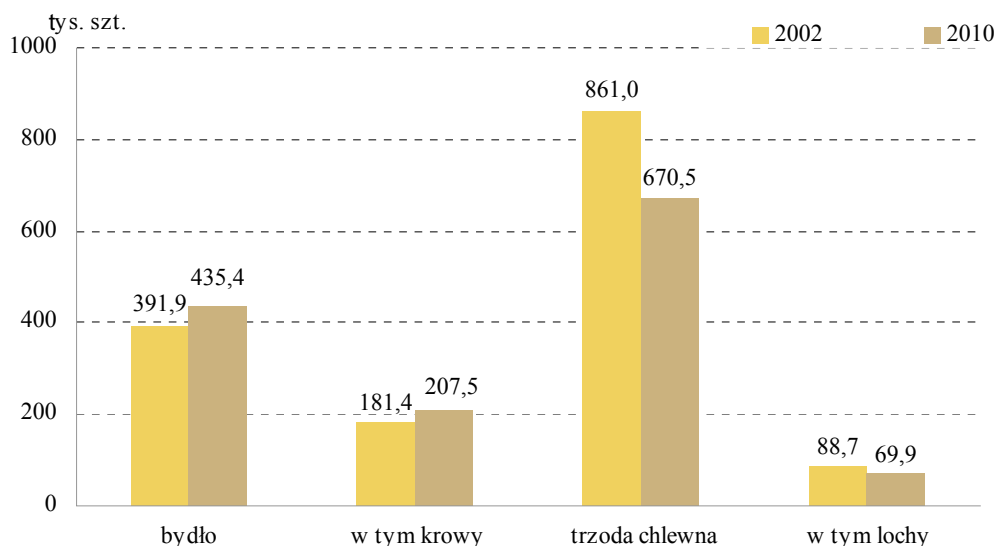
Rolnicy z województwa warmińsko-mazurskiego w dniu 30 czerwca 2010 r. posiadali:

- bydła – 435,4 tys. szt. (7,6% pogłowia krajowego), w tym krów – 207,5 tys. szt. (7,8% pogłowia krajowego);
- trzody chlewnej – 670,5 tys. szt. (4,4% pogłowia krajowego), w tym loch – 69,9 tys. szt. (4,9% pogłowia krajowego);
- owiec – 10,8 tys. szt. (4,0% pogłowia krajowego);
- koni – 16,3 tys. szt. (6,2% pogłowia krajowego);
- kóz – 2,9 tys. szt. (2,7% pogłowia krajowego);
- drobiu ogółem – 7,5 mln szt. (4,3% pogłowia krajowego).

W gospodarstwach indywidualnych znajdowało się: 94,7% wojewódzkiego pogłowia bydła, 88,9% pogłowia trzody chlewnej, 83,5% pogłowia drobiu ogółem.

W gospodarstwach rolnych o powierzchni do 1 ha UR w 2010 r. utrzymywano: 0,3% wojewódzkiego pogłowia bydła, 2,5% pogłowia trzody chlewnej, 12,3% pogłowia drobiu ogółem.

Zwierzęta gospodarskie w latach 2002 i 2010

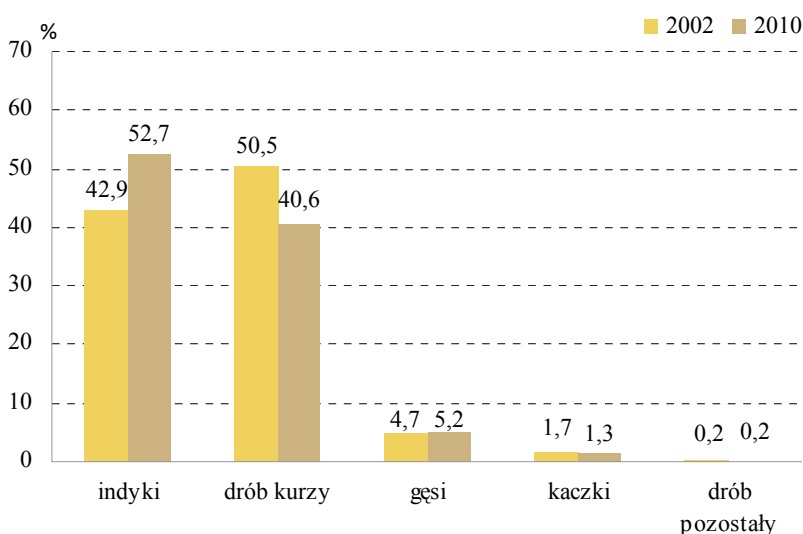


W porównaniu z 2002 r. pogłowie bydła ogółem w województwie warmińsko-mazurskim zwiększyło się o 43,4 tys. szt., tj. o 11,1% (w Polsce o 4,0%). Pogłowie krów zwiększyło się o 26,1 tys. szt., tj. o 14,4%, pomimo iż w skali Polski zaobserwowano jego zmniejszenie o 7,8%. Udział krów w strukturze pogłowia bydła zwiększył się

o 1,4 pkt proc. Średnio w województwie obsada bydła na 100 ha użytków rolnych w 2010 r. wyniosła 41,8 szt. (w Polsce – 37,0 szt.) i była większa o 7,1 szt. od notowanej w 2002 r.

Pogłowie trzody chlewnej w województwie warmińsko-mazurskim w 2010 r. było mniejsze od notowanego w 2002 r. o 190,5 tys. szt., tj. o 22,1% (w Polsce o 18,0%). Pogłowie loch zmniejszyło się o 18,9 tys. szt., tj. o 21,3%. Średnio w województwie obsada trzody chlewnej na 100 ha gruntów ornych w 2010 r. wyniosła 107,4 szt. (w Polsce – 139,7 szt.) i była mniejsza o 3,4 szt. od notowanej w 2002 r.

Struktura stada drobiu w latach 2002 i 2010



Według wyników PSR 2010 pogłowie drobiu ogółem w województwie warmińsko-mazurskim było mniejsze o 2,8 mln szt., tj. o 27,2% (w Polsce o 12,2%) od notowanego w 2002 r.

Ponad połowę drobiu utrzymywanego w gospodarstwach rolnych województwa warmińsko-mazurskiego stanowiły indyki. Ich udział w strukturze pogłowia drobiu ogółem zwiększył się z 42,9% w 2002 r. do 52,7% w 2010 r. Hodowcy drobiu z województwa warmińsko-mazurskiego utrzymywali w 2010 r. 39,2% krajowego pogłowia indyków (w 2002 r. – 38,5%).

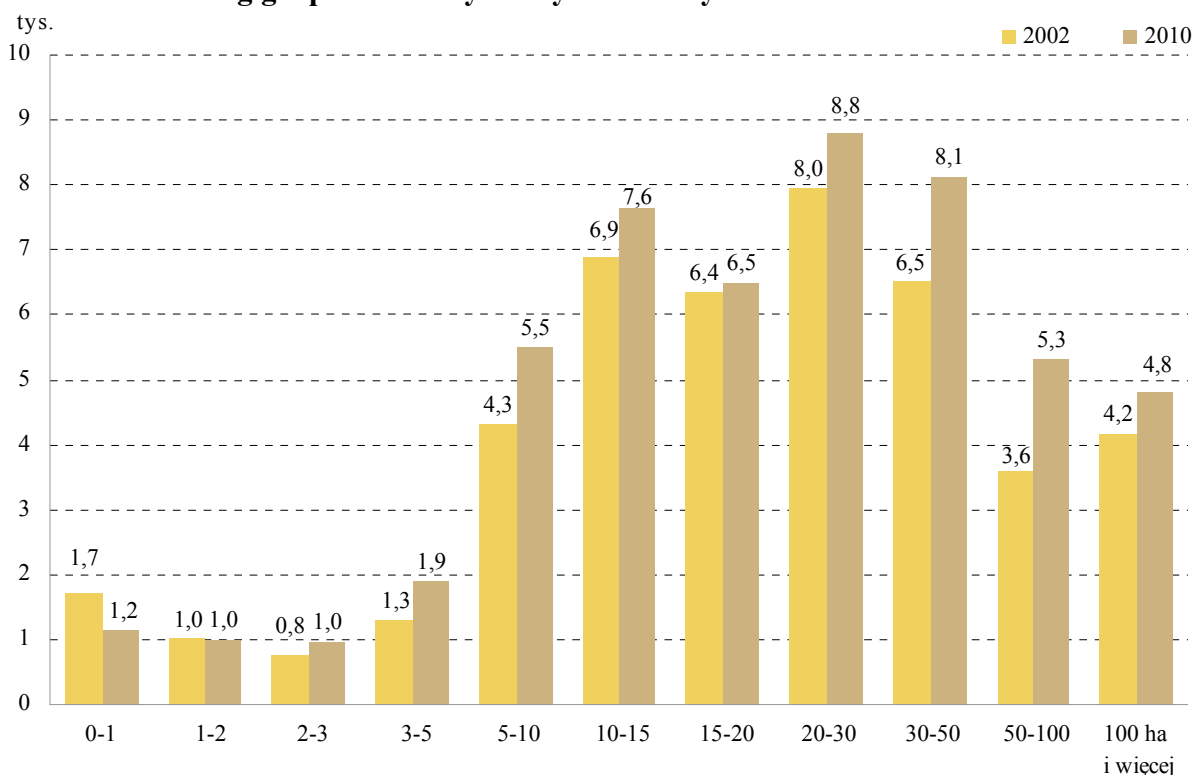
W 2010 r., przeciętnie w województwie, na spisane gospodarstwo rolne przypadało:

- bydła – 6,7 szt. (w 2002 r. – 4,9 szt.);
- trzody chlewnej – 10,3 szt. (w 2002 r. – 10,7 szt.);
- drobiu ogółem – 115,7 szt. (w 2002 r. – 128,5 szt.).

CIĄGNIKI I MASZYNY ROLNICZE

W 2010 r., w gospodarstwach rolnych użytkowników z województwa warmińsko-mazurskiego prowadzących działalność rolniczą było 51,7 tys. ciągników rolniczych (3,5% ciągników rolniczych w Polsce), tj. o 15,8% więcej niż w 2002 r. W gospodarstwach indywidualnych prowadzących działalność rolniczą znajdowało się 50,2 tys. ciągników rolniczych (97,2% ogółu ciągników spisanych w województwie).

Liczba ciągników w gospodarstwach rolnych prowadzących działalność rolniczą według grup obszarowych użytków rolnych w latach 2002 i 2010



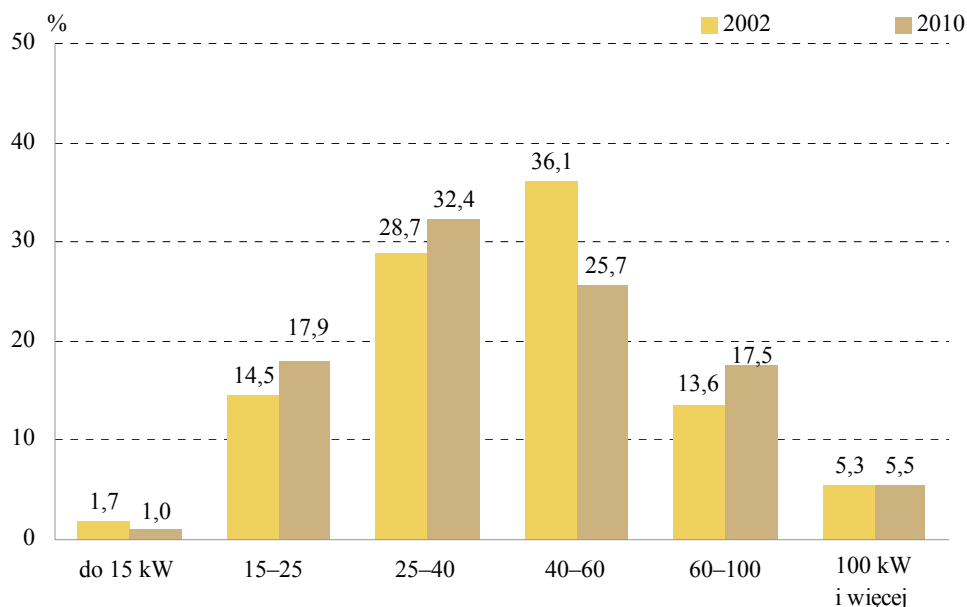
Średnio w województwie na 100 gospodarstw rolnych prowadzących działalność rolniczą przypadało 98,9 ciągnika. Poziom wyposażenia gospodarstw w ciągniki wzrastał proporcjonalnie do wzrostu powierzchni użytków rolnych i wynosił od 12,6 szt. w grupie obszarowej do 1 ha UR do 476,0 szt. na 100 gospodarstw o powierzchni 100 ha i więcej UR.

Największa liczba ciągników wystąpiła w grupie obszarowej 20-30 ha UR – 17,0% ogólnej liczby ciągników w gospodarstwach rolnych prowadzących działalność rolniczą w województwie.

Na ciągnik rolniczy w gospodarstwach rolnych prowadzących działalność rolniczą, w województwie warmińsko-mazurskim przypadało średnio 19,16 ha użytków rolnych (w Polsce – 10,6 ha). W stosunku do 2002 r. powierzchnia ta zmniejszyła się o 2,68 ha.

W strukturze ciągników rolniczych dominowały pojazdy o średniej mocy 25-40 kW – 32,4%. Ich udział zwiększył się w porównaniu z 2002 r. o 3,7 pkt proc. Udział ciągników o mocy 40-60 kW zmniejszył się o 10,4 pkt proc. Udział ciągników o dużej mocy, powyżej 60 kW zwiększył się z 18,9% w 2002 r. do 23,0% w 2010 r.

Struktura ciągników rolniczych według mocy w latach 2002 i 2010



Proces modernizacji rolnictwa oraz zachodzące zmiany w powierzchni upraw głównych ziemiopłodów rolnych wpłynęły na stan wyposażenia gospodarstw w maszyny rolnicze.

Tabl. 4. Maszyny rolnicze* w latach 2002 i 2010

Lata	Kombajny			Siloso-kombajny	Opryskiwacze	
	zbożowe	ziemniaczane	buraczane		polowe	sadownicze

w tys. szt.

2002.....	5,4	1,1	0,2	0,6	13,2	0,4
2010.....	6,9	1,0	0,1	0,5	14,3	0,3

2002=100

2010.....	127,5	96,1	46,3	79,5	107,9	84,2
-----------	-------	------	------	------	-------	------

* W gospodarstwach rolnych o powierzchni powyżej 1 ha UR.

W stosunku do 2002 r., w gospodarstwach rolnych prowadzących działalność rolniczą o powierzchni powyżej 1 ha UR, liczba kombajnów do zbioru zbóż i rzepaku zwiększyła się o 27,5%. Przybyło również polowych opryskiwaczy ciągnikowych używanych do ochrony roślin, nawożenia, nawadniania i innych celów gospodarczych.

PRACUJĄCY W GOSPODARSTWACH ROLNYCH

Powszechny Spis Rolny jest podstawowym źródłem danych o pracujących w gospodarstwach rolnych. Dostarcza on dwojakiego rodzaju informacji, służących różnym celom:

- **pierwsze ujęcie służy ocenie liczby pracujących w rolnictwie jako segmentu całej gospodarki narodowej.** Ważne jest zatem uwzględnienie tylko tej części pracujących, dla których praca w rolnictwie – przede wszystkim w rodzinnych gospodarstwach rolnych – jest wyłącznym lub głównym zajęciem użytkownika i osób z nim mieszkających. Założeniem jest, aby w ogólnej liczbie pracujących w gospodarce narodowej nie uwzględniać podwójnie osób mających więcej niż jedno miejsce pracy. Z tego samego względu zastosowano tu kryterium bieżącej aktywności ekonomicznej poszczególnych osób w określonym momencie czasu (ostatni tydzień czerwca 2010 r.). Uzupełnienie tej zbiorowości stanowią pracownicy najemni zatrudnieni na stałe w gospodarstwach indywidualnych, a także w gospodarstwach osób prawnych i jednostek organizacyjnych niemających osobowości prawnej (określanych dalej jako „gospodarstwa osób prawnych”).
- **drugie podejście ma na celu określenie wielkości nakładów pracy człowieka ponoszonych na wytworzenie produkcji rolnej w gospodarstwach rolnych w ciągu całego roku (12 miesięcy przed dniem referencyjnym spisu – 30 czerwca 2010 r.).**

Przedstawione w niniejszym *Raporcie* dane wyrażone w osobach nie uwzględniają wkładu pracy dodatkowych kategorii osób pracujących w rolnictwie, takich jak pracownicy najemni dorywczy, pracownicy kontraktowi, pracujący w ramach pomocy sąsiedzkiej i inni, dla których z założenia wkład pracy uwzględniany jest wyłącznie w przeliczeniu na roczne jednostki pracy.

Pracujący wyłącznie lub głównie w gospodarstwach rolnych

W ostatnim tygodniu czerwca 2010 r. liczba pracujących wyłącznie lub głównie w gospodarstwach rolnych województwa warmińsko-mazurskiego wyniosła 64,4 tys. osób

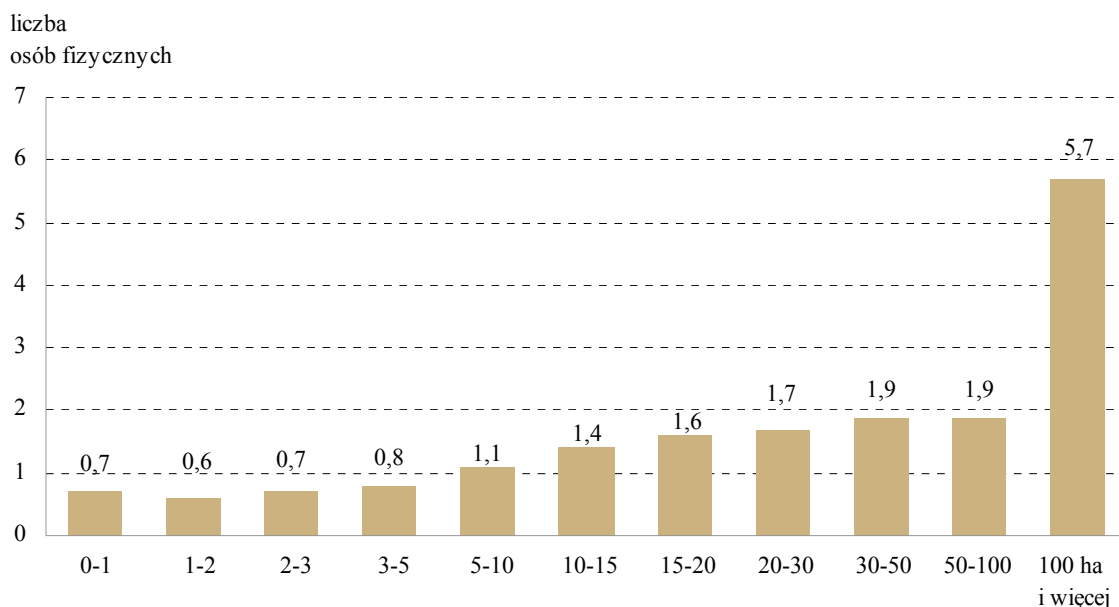
(2,8% pracujących w Polsce). Rodzinna siła robocza w gospodarstwach indywidualnych liczyła 57,9 tys. osób, tj. 89,9% ogółu pracujących. Dla 51,9 tys., tj. 89,6% tych osób praca w swoim/rodzinnym gospodarstwie rolnym była jedyną pracą, zaś dla pozostałych 6,0 tys. osób była pracą główną. Dodatkowo w gospodarstwach indywidualnych zatrudnionych na stałe było 3,7 tys. pracowników najemnych. W gospodarstwach osób prawnych pracowało 2,8 tys. pracowników najemnych stałych.

Tabl. 5. Pracujący wyłącznie lub głównie w gospodarstwach rolnych w 2010 r.

Rok	Pracujący ogółem	Gospodarstwa indywidualne			Gospodarstwa osób prawnych	
		pracujący w swoim/rodzinnym gospodarstwie rolnym			pracownicy najemni stali	
		razem	wyłącznie	głównie		
w tys. osób						
2010.....	64,4	57,9	51,9	6,0	3,7	2,8
w odsetkach						
2010.....	100,0	89,9			5,7	4,4
		100,0	89,6	10,4		

Przeciętnie na gospodarstwo rolne prowadzące działalność rolniczą przypadało (podobnie jak w Polsce) 1,2 osoby pracującej przy produkcji rolnej. Dla rodzinnej siły roboczej wskaźnik ten wyniósł 1,1 (po uwzględnieniu jako podstawy tylko gospodarstw indywidualnych). W gospodarstwach osób prawnych na gospodarstwo rolne przypadało przeciętnie 11,3 stałych pracowników najemnych. Przeciętna liczba pracujących (wyłącznie lub głównie) na gospodarstwo rolne zwiększała się wraz ze wzrostem powierzchni użytków rolnych gospodarstw prowadzących działalność rolniczą od 0,6 osób w gospodarstwach o powierzchni 1-2 ha UR do 5,7 w gospodarstwach o powierzchni 100 ha i więcej UR. Praca w większych obszarowo gospodarstwach rolnych wymagała większego zaangażowania pracujących tam osób, dla których praca w takim gospodarstwie była pracą wyłączną, a dodatkowo wspomagana była zatrudnianiem pracowników najemnych.

Przeciętna liczba pracujących w gospodarstwach rolnych według grup obszarowych użytków rolnych w 2010 r.



Na 100 ha powierzchni użytków rolnych w gospodarstwach prowadzących działalność rolniczą przypadało przeciętnie w województwie 6,5 osoby pracującej wyłącznie lub głównie w gospodarstwach rolnych (w Polsce – 15 osób). Im większe gospodarstwa rolne, tym mniej pracujących przypadało średnio na 100 ha użytków rolnych. Wskaźnik ten zmniejszał się od 42,8 osób w gospodarstwach o powierzchni 1-2 ha UR do 1,7 osób w gospodarstwach o powierzchni 100 ha i więcej UR.

Nakłady pracy w gospodarstwach rolnych w ciągu roku

Inne ujęcie pracujących w gospodarstwach rolnych **dotyczy osób wnoszących swój wkład pracy na wytworzenie produkcji rolnej w ciągu 12 miesięcy**, a więc uwzględnia cały roczny cykl produkcyjny w gospodarstwie rolnym. Tak liczona zbiorowość osób zaangażowanych w pracę w rolnictwie jest z reguły znacznie wyższa niż analizowana wyżej, uwzględnia nakłady pracy w gospodarstwo rolne w ciągu całego roku każdej osoby, niezależnie czy praca w gospodarstwie rolnym była dla niej pracą wyłączną, główną czy dodatkową. Ponadto w 2010 r. (inaczej niż w 2002 r.) w ramach tej zbiorowości uwzględniani byli także członkowie rodziny użytkownika wnoszący swój wkład pracy w ciągu roku, ale z nim niezamieszkujący, bądź zamieszkujący, ale nie tworzący wspólnego gospodarstwa domowego z użytkownikiem.

Tabl. 6. Nakłady pracy w gospodarstwach rolnych w ciągu roku

Lata	Pracujący ogółem*	Gospodarstwa indywidualne				pracownicy najemni stali	Gospodarstwa osób prawnych
		rodzina siła robocza					
		razem*	użytkownicy	współmałżonkowie	pozostali członkowie rodziny*		
w tys. osób							
2002.....	111,5	105,6	58,1	28,1	19,4	2,5	3,4
2010.....	114,6	108,1	51,3	27,7	29,1	3,7	2,8
w odsetkach							
2002.....	100,0	94,7				2,2	3,0
		100,0	55,0	26,6	18,4		
2010.....	100,0	94,3				3,2	2,5
		100,0	47,4	25,6	26,9		

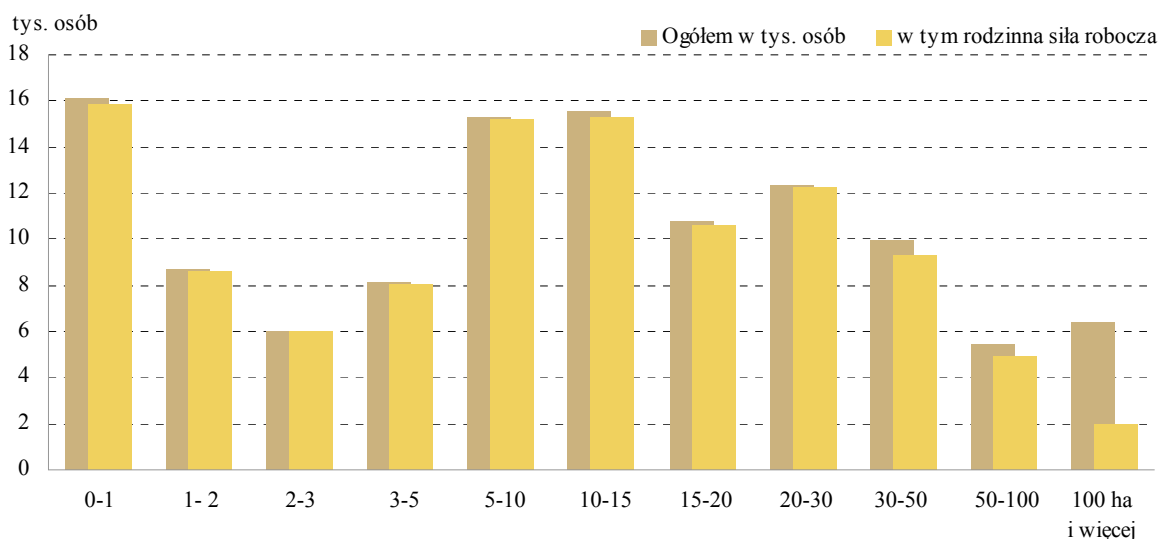
*) W 2010 r. z uwzględnieniem członków rodziny użytkownika gospodarstwa rolnego wnoszących wkład pracy w gospodarstwo rolne w ciągu roku (bez wynagrodzenia), którzy:

- mieszkali z użytkownikiem, ale nie tworzyli z nim wspólnego gospodarstwa domowego,
- nie mieszkali z użytkownikiem.

Zbiorowość zaangażowanych w pracę we wszystkich gospodarstwach rolnych województwa warmińsko-mazurskiego, w okresie od 01.07.2009 r. do 30.06.2010 r. wyniosła 114,6 tys. osób (2,5% zbiorowości w Polsce). Liczba członków rodziny użytkownika gospodarstwa rolnego zaangażowanych w pracę w swoim/rodzinnym gospodarstwie rolnym w ciągu 12 miesięcy wyniosła 108,1 tys. osób (94,3% ogółu zaangażowanych w pracę w gospodarstwach rolnych).

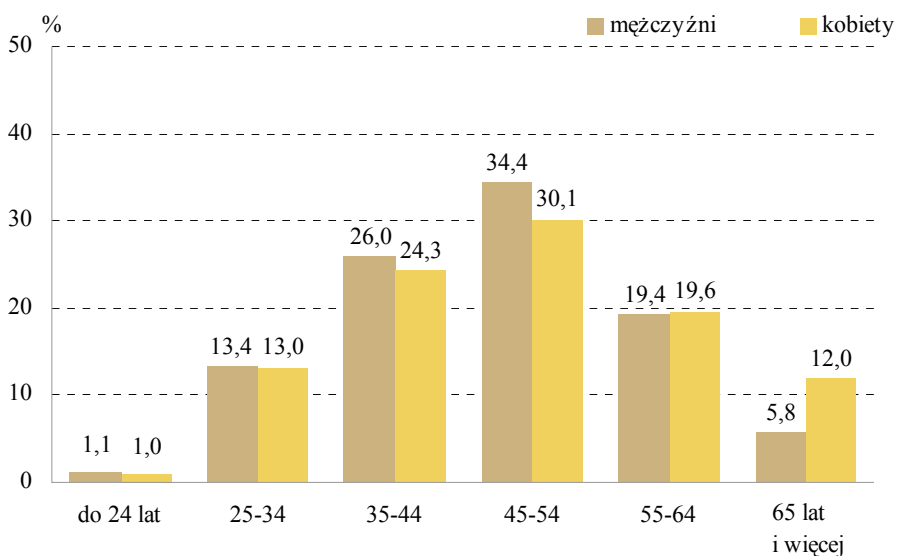
W porównaniu z 2002 r. zmniejszyła się liczba użytkowników i współmałżonków pracujących w gospodarstwach rolnych w ciągu roku. Było to wynikiem zmniejszenia się liczby gospodarstw rolnych w analizowanym okresie. Zwiększyła się liczba pozostałych członków rodziny wnoszących swój wkład pracy w gospodarstwo rodzinne. Nawet uwzględniając różnice metodologiczne pomiędzy obu spisami, zwiększenie się tej populacji było wyraźnie widoczne. Zwiększyła się także liczba pracowników najemnych zatrudnionych na stałe w gospodarstwach indywidualnych. Zmniejszyła się natomiast liczba pracowników najemnych zatrudnionych w gospodarstwach osób prawnych.

Pracujący w gospodarstwach rolnych w ciągu roku według grup obszarowych użytków rolnych w 2010 r.



W gospodarstwach rolnych o powierzchni nie przekraczającej 15 ha UR (poniżej średniej wojewódzkiej – 15,97 ha UR) znajdowało się 60,8% ogółu osób wnoszących wkład pracy w gospodarstwo rolne w ciągu roku. Była to praca przede wszystkim wykonywana przez użytkownika, współmałżonka, ale także innych członków rodziny użytkownika, tzw. rodzinna siła robocza. Dopiero w gospodarstwach o powierzchni od 30 ha UR znacząco wzrastał udział pracowników najemnych. W gospodarstwach rolnych o powierzchni 100 ha i więcej UR ich udział wyniósł 69,4%.

Struktura użytkowników gospodarstw indywidualnych pracujących w tych gospodarstwach w ciągu roku według grup wieku i płci w 2010 r.



Nie wszyscy użytkownicy gospodarstw rolnych zadeklarowali swój wkład pracy przy produkcji rolnej w ciągu roku. Praca ta mogła być, bowiem wykonywana przez innego z członków rodziny. Także kierowanie gospodarstwem rolnym mogło być zlecane innej osobie z rodziny, bądź do kierowania gospodarstwem rolnym zatrudniani byli pracownicy najemni. Zdecydowanie jednak większość użytkowników to pracujący i kierujący własnym gospodarstwem rolnym.

W 2010 r. 72,4% ogółu użytkowników (pracujących) w swoich gospodarstwach rolnych stanowili mężczyźni. Kobiety użytkowały mniejsze obszarowo gospodarstwa rolne. Najliczniejszą grupę wśród ogółu pracujących użytkowników gospodarstw rolnych, liczącą 33,2% stanowiły osoby w wieku 45-54 lat. Udział osób w wieku 65 lat i więcej wyniósł 7,5%. Wśród kobiet użytkowników struktura wieku była bardziej niekorzystna. Udział osób w wieku powyżej 44 lat wyniósł 61,6%, podczas gdy w przypadku mężczyzn odsetek ten ukształtował się na poziomie 59,5%.

PODSUMOWANIE

Wyniki Powszechnego Spisu Rolnego przeprowadzonego w 2010 r. w porównaniu z Powszechnym Spisem Rolnym z 2002 r. wykazały następujące zmiany:

- liczba gospodarstw rolnych ogółem, użytkowników mieszkających na terenie województwa warmińsko-mazurskiego zmniejszyła się z 80,6 tys. do 65,2 tys. (o 19,1%);
- ogólna liczba gospodarstw rolnych prowadzących działalność rolniczą zmniejszyła się z 58,4 tys. do 52,2 tys. (o 10,6%). Udział gospodarstw rolnych prowadzących działalność rolniczą w ogólnej liczbie gospodarstw zwiększył się z 72,5% do 80,2%;
- zmniejszyła się z 1324,2 tys. do 1212,2 tys. ha (o 8,5%) powierzchnia ogólna gospodarstw rolnych użytkowników z województwa warmińsko-mazurskiego. Areal użytków rolnych zmniejszył się z 1128,4 tys. do 1040,4 tys. ha (o 7,8%).
- w wyniku wieloletniego przejmowania gruntów od jednostek sektora publicznego i innych zmian własnościowych udział powierzchni użytków rolnych gospodarstw indywidualnych w strukturze własnościowej zwiększył się z 79,3% do 82,4%;
- średnia wielkość gospodarstwa rolnego w województwie warmińsko-mazurskim zwiększyła się z 14,00 ha do 15,97 ha UR (o 14,1%) i była ponad 2-krotnie większa od średniej krajowej, która wyniosła w 2010 r. 6,82 ha UR. W grupie gospodarstw o powierzchni powyżej 1 ha UR średnia powierzchnia użytków rolnych zwiększyła się z 21,47 ha do 23,33 ha (o 8,7%). Średnia powierzchnia użytków rolnych w gospodarstwie rolnym prowadzącym działalność rolniczą zwiększyła się z 16,69 ha do 18,94 ha (o 13,5%);
- zwiększył się w strukturze użytkowania gruntów udział lasów i gruntów leśnych z 3,0% do 4,1%. W gospodarstwach rolnych województwa warmińsko-mazurskiego przybyło 11,2 tys. ha lasów i gruntów leśnych;
- ogólna powierzchnia zasiewów w województwie zwiększyła się z 586,2 tys. do 607,7 tys. ha (o 3,7%). Zwiększyła się powierzchnia uprawy: roślin pastewnych, z 36,4 tys. do 80,8 tys. ha (o 122,1%), roślin przemysłowych z 52,6 tys. do 72,7 tys. ha (o 38,2%), upraw pozostałych z 7,4 tys. do 12,8 tys. ha (o 74,4%). Zmniejszyła się natomiast powierzchnia uprawy zbóż

z 465,6 tys. do 428,0 tys. ha (o 8,1%). Udział powierzchni zbóż w strukturze zasiewów zmniejszył się z 79,4% w 2002 r. do 70,4% w 2010 r., co jest korzystne ze względów fitosanitarnych. Zmniejszyła się z 22,6 tys. do 10,6 tys. ha powierzchnia uprawy ziemniaków;

- pogłowie bydła ogółem zwiększyło się z 391,9 tys. do 435,4 tys. szt. (o 11,1%). Pogłowie krów w województwie warmińsko-mazurskim zwiększyło się z 181,4 tys. do 207,5 tys. szt. (o 14,4%). W skali Polski zaobserwowano w tym okresie zmniejszenie pogłowia krów o 7,8%. Udział krów w strukturze pogłowia bydła zwiększył się z 46,3% do 47,7%. Średnia obsada bydła na 100 ha użytków rolnych zwiększyła się z 34,7 szt. do 41,8 szt.;
- pogłowie trzody chlewnej zmniejszyło się z 861,0 tys. do 670,5 tys. szt. (o 22,1%). Pogłowie loch zmniejszyło się z 88,7 tys. do 69,9 tys. sztuk (o 21,3%). Średnia obsada trzody chlewnej na 100 ha gruntów ornych zmniejszyła się z 110,8 szt. do 107,4 szt.;
- pogłowie drobiu ogółem zmniejszyło się z 10,4 mln do 7,5 mln szt. (o 27,2%). Ponad połowę drobiu utrzymywanego w 2010 r. w gospodarstwach rolnych województwa warmińsko-mazurskiego stanowiły indyki. Ich udział w strukturze pogłowia drobiu zwiększył się z 42,9% w 2002 r. do 52,7% w 2010 r. Hodowcy drobiu z województwa warmińsko-mazurskiego utrzymywali w 2010 r. 39,2% krajowego pogłowia indyków (w 2002 r. – 38,5%);
- liczba ciągników w gospodarstwach rolnych prowadzących działalność rolniczą zwiększyła się z 44,6 tys. do 51,7 tys. szt. (o 15,8%). Średnia powierzchnia użytków rolnych przypadająca na ciągnik rolniczy zmniejszyła się z 21,84 ha do 19,16 ha;
- w gospodarstwach rolnych prowadzących działalność rolniczą, o powierzchni powyżej 1 ha UR, zwiększyła się liczba kombajnów do zbioru zbóż i rzepaku z 5,4 tys. do 6,9 tys. szt. Przybyło również polowych opryskiwaczy ciągnikowych.

CZEŚĆ TABELARYCZNA

Gospodarstwa rolne

Tabl. 1. Liczba gospodarstw rolnych według grup obszarowych użytków rolnych i użytkowników w latach 2002 i 2010

Grupy obszarowe użytków rolnych w ha	2002	2010	
	ogółem	w tym gospodarstwa indywidualne	
		razem	w tym prowadzące działalność rolniczą

w tysiącach

Ogółem.....	80,6	65,2	64,9	52,0
0 - 1.....	28,5	20,7	20,7	9,1
powyżej 1 ha razem.....	52,1	44,4	44,2	42,9
z tego:				
1 - 2.....	9,6	5,5	5,5	5,0
2 - 3.....	4,4	3,6	3,6	3,4
3 - 5.....	4,7	4,5	4,5	4,3
5 - 10.....	7,9	7,7	7,7	7,5
10 - 15.....	8,1	6,9	6,9	6,8
15 - 20.....	5,7	4,5	4,5	4,5
20 - 30.....	5,7	4,9	4,9	4,9
30 - 50.....	3,7	3,6	3,6	3,6
50 - 100.....	1,6	2,0	2,0	2,0
100 i więcej.....	0,8	1,0	0,9	0,9

w odsetkach

Ogółem.....	100,0	100,0	100,0	100,0
0 - 1.....	35,4	31,8	31,9	17,6
powyżej 1 ha razem.....	64,6	68,2	68,1	82,4
z tego:				
1 - 2.....	11,9	8,5	8,5	9,7
2 - 3.....	5,4	5,6	5,6	6,5
3 - 5.....	5,8	6,9	7,0	8,3
5 - 10.....	9,8	11,9	11,9	14,5
10 - 15.....	10,0	10,6	10,6	13,1
15 - 20.....	7,1	7,0	7,0	8,6
20 - 30.....	7,0	7,6	7,6	9,4
30 - 50.....	4,5	5,5	5,5	6,9
50 - 100.....	2,0	3,1	3,0	3,8
100 i więcej.....	1,0	1,5	1,3	1,6

Tabl. 2. Liczba gospodarstw rolnych według grup obszarowych użytków rolnych i rodzaju prowadzonej działalności rolniczej w latach 2002 i 2010

Wyszczególnienie	Ogółem	Gospodarstwa				
		prowadzące działalność rolniczą				nie prowadzące działalności rolniczej
		razem	wyłącznie produkcję roślinną	wyłącznie produkcję zwierzęcą	produkcję roślinną i zwierzęcą	

w tysiącach

2002

Ogółem.....	80,6	58,4	18,5	2,7	37,3	22,2
--------------------	-------------	-------------	-------------	------------	-------------	-------------

2010

Ogółem.....	65,2	52,2	23,6	0,6	28,0	12,9
--------------------	-------------	-------------	-------------	------------	-------------	-------------

z tego w grupach obszarowych UR:

0 - 1 ha.....	20,7	9,1	6,5	0,5	2,2	11,6
1 - 2.....	5,5	5,0	3,7	0,0	1,3	0,5
2 - 3.....	3,6	3,4	2,3	0,0	1,0	0,2
3 - 5.....	4,5	4,3	2,6	0,0	1,7	0,2
5 - 10.....	7,7	7,5	3,4	0,0	4,1	0,2
10 - 15.....	6,9	6,8	1,8	0,0	5,0	0,1
15 - 20.....	4,5	4,5	0,8	0,0	3,6	0,0
20 - 30.....	4,9	4,9	0,8	0,0	4,1	0,0
30 - 50.....	3,6	3,6	0,6	0,0	3,0	0,0
50 - 100.....	2,0	2,0	0,5	0,0	1,5	0,0
100 ha i więcej.....	1,0	1,0	0,5	0,0	0,5	0,0

w odsetkach

2002

Ogółem.....	100,0	72,5	22,9	3,3	46,3	27,5
--------------------	--------------	-------------	-------------	------------	-------------	-------------

2010

Ogółem.....	100,0	80,2	36,2	0,9	43,0	19,8
--------------------	--------------	-------------	-------------	------------	-------------	-------------

z tego w grupach obszarowych UR:

0 - 1 ha.....	100,0	44,1	31,2	2,3	10,6	55,9
powyżej 1 ha.....	100,0	97,0	38,6	0,3	58,2	3,0

Tabl. 3. Średnia powierzchnia użytków rolnych w gospodarstwach rolnych według grup obszarowych użytków rolnych i rodzaju prowadzonej działalności rolniczej w latach 2002 i 2010

Wyszczególnienie	Ogółem	Gospodarstwa prowadzące działalność rolniczą			
		razem	wyłącznie produkcję roślinną	wyłącznie produkcję zwierzęcą	produkcję roślinną i zwierzęcą
<i>w hektarach</i>					
2002					
Ogółem.....	14,00	16,69	9,30	3,37	21,30
2010					
Ogółem.....	15,97	18,94	13,73	6,01	23,62
z tego w grupach obszarowych UR:					
0 - 1 ha.....	0,22	0,38	0,39	0,13	0,43
1 - 2.....	1,46	1,47	1,47	1,49	1,47
2 - 3.....	2,43	2,43	2,42	2,43	2,46
3 - 5.....	3,88	3,89	3,86	3,86	3,93
5 -10.....	7,44	7,45	7,24	7,66	7,63
10 - 15.....	12,36	12,36	12,18	12,11	12,43
15 - 20.....	17,29	17,29	17,16	16,88	17,32
20 - 30.....	24,33	24,33	24,15	23,85	24,37
30 - 50.....	37,84	37,83	38,20	35,66	37,77
50 - 100.....	68,11	68,12	70,77	591,29	67,14
100 ha i więcej.....	384,36	341,53	343,66		336,86

Użytkowanie gruntów

Tabl. 4. Użytkowanie gruntów w gospodarstwach rolnych według użytkowników w latach 2002 i 2010

Wyszczególnienie	2002	2010	
	ogółem	w tym gospodarstwa indywidualne	
		razem	w tym o powierzchni powyżej 1 ha UR

w tysiącach hektarów

Powierzchnia gruntów	2002	2010	2010	2010
ogółem.....	1324,2	1212,2	960,0	941,4
Użytki rolne razem.....	1128,4	1040,4	857,8	853,3
użytki rolne w dobrej kulturze rolnej.....		963,9	836,0	832,6
zasiewy.....		607,7	509,3	507,7
grunty ugorowane.....		16,9	11,2	11,0
sady.....		6,1	5,7	5,6
łąki trwałe.....		186,3	174,7	173,6
pastwiska trwałe.....		146,8	135,0	134,7
użytki rolne pozostałe.....		76,6	21,8	20,7
Lasy i grunty leśne.....	39,1	50,3	43,6	40,6
Pozostałe grunty.....	156,8	121,5	58,6	47,5

w odsetkach

Powierzchnia gruntów	2002	2010	2010	2010
ogółem.....	100,0	100,0	100,0	100,0
Użytki rolne razem.....	85,2	85,8	89,4	90,6
użytki rolne w dobrej kulturze rolnej.....		79,5	87,1	88,4
zasiewy.....		50,1	53,0	53,9
grunty ugorowane.....		1,4	1,2	1,2
sady.....		0,5	0,6	0,6
łąki trwałe.....		15,4	18,2	18,4
pastwiska trwałe.....		12,1	14,1	14,3
użytki rolne pozostałe.....		6,3	2,3	2,2
Lasy i grunty leśne.....	3,0	4,1	4,5	4,3
Pozostałe grunty.....	11,8	10,0	6,1	5,0

Tabl. 5. Użytkowanie gruntów w gospodarstwach rolnych według grup obszarowych użytków rolnych w latach 2002 i 2010

Wyszczególnienie	Powierzchnia ogółem	Użytki rolne								Lasy i grunty leśne	Pozostałe grunty
		ogółem	z tego w dobrej kulturze rolnej						pozo- stałe		
			razem	zasiewy	grunty ugorowane	sady	łąki	pastwiska			

w tysiącach hektarów

2002

Ogółem..... | 1324,2 | 1128,4 | . | . | . | . | . | . | . | 39,1 | 156,8

2010

Ogółem..... | 1212,2 | 1040,4 | 963,9 | 607,7 | 16,9 | 6,1 | 186,3 | 146,8 | 76,6 | 50,3 | 121,5

z tego w grupach obszarowych UR:

0 - 1 ha.....	20,0	4,5	3,4	1,6	0,2	0,2	1,2	0,3	1,1	3,1	12,4
1 - 2.....	15,8	8,1	7,2	3,0	0,4	0,1	2,8	0,8	0,9	0,9	6,9
2 - 3.....	11,1	8,8	8,0	3,3	0,4	0,1	3,2	1,0	0,9	1,1	1,1
3 - 5.....	21,5	17,6	16,3	6,7	0,6	0,3	6,3	2,4	1,3	2,1	1,8
5 - 10.....	66,5	57,5	54,6	26,7	1,6	0,5	17,2	8,6	2,9	4,3	4,7
10 - 15.....	95,0	85,3	82,8	42,2	1,5	0,5	22,5	16,1	2,5	4,6	5,2
15 - 20.....	98,0	78,4	76,6	38,6	1,1	0,4	20,1	16,4	1,7	4,3	15,3
20 - 30.....	132,5	119,7	117,2	60,2	1,2	0,6	29,1	26,1	2,5	6,0	6,9
30 - 50.....	149,2	136,7	134,4	73,1	1,4	0,6	30,6	28,8	2,2	6,0	6,6
50 - 100.....	160,2	136,5	134,3	87,3	1,3	1,3	23,1	21,2	2,2	5,1	18,6
100 ha i więcej.....	442,4	387,4	329,1	264,8	7,2	1,6	30,3	25,2	58,3	13,0	42,0

w odsetkach

2002

Ogółem..... | 100,0 | 85,2 | . | . | . | . | . | . | . | 3,0 | 11,8

2010

Ogółem..... | 100,0 | 85,8 | 79,5 | 50,1 | 1,4 | 0,5 | 15,4 | 12,1 | 6,3 | 4,1 | 10,0

z tego w grupach obszarowych UR:

0 - 1 ha.....	100,0	22,5	17,0	7,9	1,0	0,8	5,9	1,5	5,5	15,3	62,2
powyżej 1 ha.....	100,0	86,9	80,6	50,8	1,4	0,5	15,5	12,3	6,3	4,0	9,1

Powierzchnia zasiewów

Tabl. 6. Powierzchnia zasiewów według użytkowników w latach 2002 i 2010

Wyszczególnienie	2002	2010	
	ogółem	w tym gospodarstwa indywidualne	
		razem	w tym o powierzchni powyżej 1 ha UR

w tysiącach hektarów

Powierzchnia zasiewów	2002	2007	2010	2010
ogółem.....	586,2	607,7	509,3	507,7
Zboża ogółem.....	465,6	428,0	376,9	376,3
w tym podstawowe.....	362,8	346,2	298,0	297,7
Strączkowe jadalne	1,6	2,7	2,3	2,3
Przemysłowe.....	52,6	72,7	53,8	53,8
w tym:				
rzepak i rzepik.....	47,4	69,0	51,2	51,2
buraki cukrowe.....	5,1	3,4	2,3	2,3
Ziemniaki.....	22,6	10,6	10,1	9,8
Pastewne.....	36,4	80,8	55,4	55,4
Pozostałe.....	7,4	12,8	10,8	10,1
w tym warzywa.....	2,8	1,6	1,6	1,6

w odsetkach

Powierzchnia zasiewów	2002	2007	2010	2010
ogółem.....	100,0	100,0	100,0	100,0
Zboża ogółem.....	79,4	70,4	74,0	74,1
w tym podstawowe.....	61,9	57,0	58,5	58,6
Strączkowe jadalne	0,3	0,4	0,5	0,5
Przemysłowe.....	9,0	12,0	10,6	10,6
w tym:				
rzepak i rzepik.....	8,1	11,4	10,1	10,1
buraki cukrowe.....	0,9	0,6	0,4	0,4
Ziemniaki.....	3,9	1,7	2,0	1,9
Pastewne.....	6,2	13,3	10,9	10,9
Pozostałe.....	1,3	2,1	2,1	2,0
w tym warzywa.....	0,5	0,3	0,3	0,3

Tabl.7. Powierzchnia zasiewów według grup obszarowych użytków rolnych
w latach 2002 i 2010

Wyszczególnienie	Powierzchnia zasiewów ogółem	W tym					
		zboża		strączkowe jadalne	przemysłowe	ziemniaki	pastewne
		ogółem	w tym podstawowe				

w tysiącach hektarów

2002

Ogółem.....	586,2	465,6	362,8	1,6	52,6	22,6	36,4
--------------------	--------------	--------------	--------------	------------	-------------	-------------	-------------

2010

Ogółem.....	607,7	428,0	346,2	2,7	72,7	10,6	80,8
z tego w grupach obszarowych UR:							
0 - 1 ha.....	1,6	0,6	0,3	0,0	0,0	0,2	0,1
1 - 2.....	3,0	2,2	1,5	0,0	0,1	0,2	0,3
2 - 3.....	3,3	2,5	1,7	0,0	0,1	0,2	0,3
3 - 5.....	6,7	5,3	3,6	0,0	0,2	0,4	0,6
5 - 10.....	26,7	21,6	14,8	0,1	0,9	1,1	2,2
10 - 15.....	42,2	34,5	23,1	0,1	1,4	1,6	3,8
15 - 20.....	38,6	31,1	21,6	0,1	1,3	1,2	4,3
20 - 30.....	60,2	47,4	34,6	0,2	3,0	1,5	7,4
30 - 50.....	73,1	56,6	43,1	0,2	4,8	1,2	9,6
50 - 100.....	87,3	63,1	51,8	0,3	9,5	0,8	12,5
100 ha i więcej.....	264,8	163,3	150,1	1,8	51,4	2,2	39,8

w odsetkach

2002

Ogółem.....	100,0	79,4	61,9	0,3	9,0	3,9	6,2
--------------------	--------------	-------------	-------------	------------	------------	------------	------------

2010

Ogółem.....	100,0	70,4	57,0	0,4	12,0	1,7	13,3
z tego w grupach obszarowych UR:							
0 - 1 ha.....	100,0	35,4	19,4	0,1	0,5	15,1	3,4
powyżej 1 ha.....	100,0	70,5	57,1	0,4	12,0	1,7	13,3

Zwierzęta gospodarskie

Tabl. 8. Zwierzęta gospodarskie według użytkowników w latach 2002 i 2010

Wyszczególnienie	2002	2010		
	ogółem	w tym gospodarstwa indywidualne		
		razem	w tym o powierzchni powyżej 1 ha UR	

w tysiącach sztuk

Bydło	391,9	435,4	412,4	411,2
w tym krowy.....	181,4	207,5	197,0	196,6
Trzoda chlewna	861,0	670,5	596,0	594,4
w tym lochy.....	88,7	69,9	57,1	56,9
Owce.....	9,7	10,8	9,4	9,4
Konie.....	17,2	16,3	15,2	14,6
Kozy.....	6,8	2,9	2,9	2,7
Króliki.....	14,6	8,7	8,7	7,0
Drób ogółem.....	10353,1	7540,3	6293,4	5578,5

obsada na 100 ha użytków rolnych w sztukach

Bydło	34,7	41,8	48,1	48,2
w tym krowy.....	16,1	19,9	23,0	23,0
Trzoda chlewna	76,3	64,4	69,5	69,7
w tym lochy.....	7,9	6,7	6,7	6,7
Owce.....	0,9	1,0	1,1	1,1
Konie.....	1,5	1,6	1,8	1,7
Kozy.....	0,6	0,3	0,3	0,3
Króliki.....	1,3	0,8	1,0	0,8
Drób ogółem.....	917,5	724,7	733,7	653,8

Tabl.9. Zwierzęta gospodarskie według grup obszarowych użytków rolnych w 2010 r.

Wyszczególnienie	Bydło	Trzoda chlewna	Owce	Konie	Drób ogółem
------------------	-------	----------------	------	-------	-------------

w tysiącach sztuk

Ogółem.....	435,4	670,5	10,8	16,3	7540,3
z tego w grupach obszarowych UR:					
0 - 1 ha.....	1,2	16,7	0,0	0,5	929,7
1 - 2.....	1,1	1,8	0,1	0,5	180,3
2 - 3.....	1,5	2,7	0,1	0,4	93,9
3 - 5.....	3,4	5,7	0,2	0,8	480,1
5 - 10.....	18,3	43,3	0,6	2,0	531,3
10 - 15.....	43,4	74,9	1,2	2,7	737,4
15 - 20.....	51,6	72,0	0,9	1,7	497,1
20 - 30.....	88,8	98,4	1,1	2,2	423,5
30 - 50.....	95,9	109,5	1,9	1,9	1089,1
50 - 100.....	70,2	86,3	1,6	1,5	824,3
100 ha i więcej.....	59,9	159,2	3,2	2,2	1753,6

obsada na 100 ha użytków rolnych w sztukach

Ogółem.....	41,8	64,4	1,0	1,6	724,7
z tego w grupach obszarowych UR:					
0 - 1 ha.....	0,1	1,6	0,0	0,0	89,4
powyżej 1 ha.....	41,7	62,8	1,0	1,5	635,4

Ciągniki i maszyny rolnicze

Tabl. 10. Ciągniki i maszyny rolnicze w gospodarstwach rolnych według użytkowników w latach 2002 i 2010

Wyszczególnienie	2002	2010	
	ogółem	w tym gospodarstwa indywidualne	
		razem	w tym o powierzchni powyżej 1 ha UR

w tysiącach sztuk

Ciągniki ogółem.....	44,6	51,7	50,2	49,1
z tego o mocy:				
do 15 kW.....	0,8	0,5	0,5	0,5
15 do 25.....	6,5	9,3	9,2	8,9
25 do 40.....	12,8	16,7	16,5	15,9
40 do 60.....	16,1	13,3	12,9	12,8
60 do 100.....	6,1	9,1	8,6	8,6
100 kW i więcej.....	2,4	2,8	2,4	2,4
Kombajny zbożowe.....	5,4	6,9	6,6	6,6
Kombajny ziemniaczane.....	1,1	1,0	1,0	1,0
Kombajny buraczane.....	0,2	0,1	0,1	0,1
Silosokombajny.....	0,6	0,5	0,4	0,4
Opryskiwacze polowe.....	13,2	14,3	14,1	14,0
Opryskiwacze sadownicze.....	0,4	0,3	0,3	0,3

w odsetkach

Ciągniki ogółem.....	100,0	100,0	100,0	100,0
z tego o mocy:				
do 15 kW.....	1,7	1,0	1,0	1,0
15 do 25.....	14,5	17,9	18,3	18,1
25 do 40.....	28,7	32,4	32,9	32,4
40 do 60.....	36,1	25,7	25,7	26,0
60 do 100.....	13,6	17,5	17,2	17,5
100 kW i więcej.....	5,3	5,5	4,9	5,0

Tabl. 11. Ciągniki i maszyny rolnicze w gospodarstwach rolnych według grup obszarowych użytków rolnych w latach 2002 i 2010

Wyszczególnienie	Ciągniki	Kombajny			Siloso- kombajny	Opryski- wacze polowe	Opryski- wacze sado- wnicze
		zbożowe	bura- czane	ziemnia- czane			

w tysiącach sztuk

2002

Ogółem.....	44,6	5,4	0,2	1,1	0,6	13,2	0,4
--------------------	-------------	------------	------------	------------	------------	-------------	------------

2010

Ogółem.....	51,7	6,9	0,1	1,0	0,5	14,3	0,3
z tego w grupach obszarowych UR:							
0 - 1 ha.....	1,2	0,0	0,0	0,0	0,0	0,1	0,0
1 - 2.....	1,0	0,0	0,0	0,0	0,0	0,1	0,0
2 - 3.....	1,0	0,0	0,0	0,0	0,0	0,1	0,0
3 - 5.....	1,9	0,1	0,0	0,0	0,0	0,3	0,0
5 - 10.....	5,5	0,3	0,0	0,1	0,0	1,3	0,0
10 - 15.....	7,6	0,6	0,0	0,1	0,0	2,4	0,1
15 - 20.....	6,5	0,7	0,0	0,2	0,0	2,1	0,0
20 - 30.....	8,8	1,3	0,0	0,2	0,1	2,9	0,1
30 - 50.....	8,1	1,6	0,0	0,3	0,1	2,5	0,0
50 - 100.....	5,3	1,2	0,0	0,1	0,1	1,5	0,0
100 ha i więcej.....	4,8	1,0	0,0	0,1	0,1	1,0	0,0

na 100 gospodarstw w sztukach

2002

Ogółem.....	76,4	9,2	0,4	1,9	1,0	22,6	0,7
--------------------	-------------	------------	------------	------------	------------	-------------	------------

2010

Ogółem.....	98,9	13,2	0,2	2,0	0,9	27,4	0,6
z tego w grupach obszarowych UR:							
0 - 1 ha.....	12,6	0,2	0,0	0,0	0,0	0,6	0,1
powyżej 1 ha.....	117,2	15,9	0,3	2,4	1,1	33,1	0,8

Pracujący w gospodarstwach rolnych

Tabl. 12. Pracujący wyłącznie lub głównie w gospodarstwach rolnych w czerwcu 2010 r.
według grup obszarowych użytków rolnych

Wyszczególnienie	Pracujący ogółem	Gospodarstwa indywidualne			Gospodarstwa osób prawnych	
		pracujący w swoim gospodarstwie rolnym			pracownicy najemni stali	
		razem	wyłącznie	głównie		

w tysiącach osób

Ogółem.....	64,4	57,9	51,9	6,0	3,7	2,8
z tego w grupach obszarowych UR:						
0 - 1 ha.....	6,4	6,1	5,4	0,7	0,2	0,0
1 - 2.....	3,2	3,1	2,6	0,5	0,0	0,0
2 - 3.....	2,2	2,2	1,9	0,4	0,0	0,0
3 - 5.....	3,6	3,6	3,0	0,5	0,1	0,0
5 - 10.....	8,0	7,9	6,9	1,0	0,1	0,0
10 - 15.....	9,3	9,1	8,2	0,9	0,2	0,0
15 - 20.....	7,0	6,8	6,2	0,6	0,2	0,0
20 - 30.....	8,2	8,1	7,5	0,6	0,1	0,0
30 - 50.....	7,0	6,3	5,9	0,4	0,6	0,0
50 - 100.....	3,9	3,4	3,2	0,3	0,3	0,1
100 ha i więcej.....	5,7	1,3	1,1	0,2	1,9	2,5

w odsetkach

Ogółem.....	100,0	89,9	100,0	89,6	10,4	5,7	4,4
z tego w grupach obszarowych UR:							
0 - 1 ha.....	100,0	95,6	100,0	89,3	10,7	3,8	0,6
powyżej 1 ha.....	100,0	89,3	100,0	89,7	10,3	6,0	4,8

Tabl.13. Użytkownicy gospodarstw indywidualnych według grup wieku, płci i grup obszarowych użytków rolnych

Grupy obszarowe użytków rolnych w ha	Ogółem	W wieku					
		poniżej 25 lat	25-34	35-44	45-54	55-64	65 lat i więcej
	w tysiącach osób						

Użytkownicy ogółem

Ogółem.....	51,3	0,5	6,8	13,1	17,0	10,0	3,9
0 - 1.....	9,0	0,0	0,7	2,1	2,1	2,2	1,8
1 - 2.....	4,9	0,0	0,5	1,1	1,5	1,1	0,6
2 - 3.....	3,3	0,0	0,4	0,8	1,1	0,7	0,3
3 - 5.....	4,2	0,0	0,6	1,1	1,4	0,8	0,3
5 - 10.....	7,4	0,1	1,1	1,9	2,6	1,4	0,3
10 - 15.....	6,8	0,1	1,1	1,8	2,5	1,2	0,2
15 - 20.....	4,5	0,1	0,7	1,2	1,7	0,7	0,1
20 - 30.....	4,9	0,1	0,8	1,3	1,7	0,8	0,1
30 - 50.....	3,6	0,1	0,6	1,0	1,3	0,6	0,1
50 - 100.....	2,0	0,0	0,4	0,5	0,7	0,3	0,0
100 i więcej.....	0,8	0,0	0,1	0,2	0,3	0,2	0,0

w tym kobiety

Ogółem.....	14,2	0,1	1,8	3,4	4,3	2,8	1,7
0 - 1.....	3,9	0,0	0,2	0,8	0,9	1,0	0,9
1 - 2.....	1,9	0,0	0,2	0,4	0,6	0,4	0,2
2 - 3.....	1,3	0,0	0,2	0,3	0,4	0,2	0,1
3 - 5.....	1,5	0,0	0,2	0,4	0,5	0,3	0,1
5 - 10.....	2,0	0,0	0,3	0,5	0,7	0,3	0,1
10 - 15.....	1,5	0,0	0,3	0,4	0,5	0,2	0,1
15 - 20.....	0,8	0,0	0,2	0,2	0,3	0,1	0,0
20 - 30.....	0,7	0,0	0,1	0,2	0,2	0,1	0,0
30 - 50.....	0,4	0,0	0,1	0,1	0,1	0,0	0,0
50 - 100.....	0,2	0,0	0,0	0,0	0,1	0,0	0,0
100 i więcej.....	0,1	0,0	0,0	0,0	0,0	0,0	0,0

Tabl. 14. Nakłady pracy w gospodarstwach rolnych w ciągu roku według grup obszarowych użytków rolnych w latach 2002 i 2010

Wyszczególnienie	Pracujący ogółem*	Gospodarstwa indywidualne				Gospodarstwa osób prawnych	
		rodzinna siła robocza				pracownicy najemni stali	
		razem*	użytkownicy	współmałżonkowie	pozostali członkowie rodziny*		
<i>w tysiącach osób</i>							
2002							
Ogółem.....	111,5	105,6	58,1	28,1	19,4	2,5	3,4
2010							
Ogółem.....	114,6	108,1	51,3	27,7	29,1	3,7	2,8
z tego w grupach obszarowych UR:							
0 - 1 ha.....	16,1	15,8	9,0	4,1	2,8	0,2	0,0
1 - 2.....	8,7	8,7	4,9	2,2	1,6	0,0	0,0
2 - 3.....	6,0	6,0	3,3	1,5	1,1	0,0	0,0
3 - 5.....	8,1	8,0	4,2	2,0	1,8	0,1	0,0
5 - 10.....	15,3	15,2	7,4	3,7	4,0	0,1	0,0
10 - 15.....	15,5	15,3	6,8	3,8	4,8	0,2	0,0
15 - 20.....	10,8	10,6	4,5	2,7	3,5	0,2	0,0
20 - 30.....	12,4	12,2	4,9	3,2	4,2	0,1	0,0
30 - 50.....	10,0	9,3	3,6	2,6	3,2	0,6	0,0
50 - 100.....	5,4	5,0	2,0	1,4	1,6	0,3	0,1
100 ha i więcej.....	6,4	2,0	0,8	0,5	0,6	1,9	2,5
<i>w odsetkach</i>							
2002							
Ogółem.....	100,0	94,7	100,0	55,0	26,6	18,4	3,0
2010							
Ogółem.....	100,0	94,3	100,0	47,4	25,6	26,9	2,5
z tego w grupach obszarowych UR:							
0 - 1 ha.....	100,0	98,3	100,0	56,5	26,0	17,5	1,5
powyżej 1 ha.....	100,0	93,7	100,0	45,9	25,6	28,5	3,5

*) W 2010 r. z uwzględnieniem członków rodziny użytkownika gospodarstwa rolnego wnoszących wkład pracy w gospodarstwo rolne w ciągu roku (bez wynagrodzenia), którzy:

- mieszkali z użytkownikiem, ale nie tworzyli z nim wspólnego gospodarstwa domowego,
- nie mieszkali z użytkownikiem.