



URZĄD STATYSTYCZNY W OLSZTYNIE
STATISTICAL OFFICE IN OLSZTYN

WOJEWÓDZTWO WARMIŃSKO-MAZURSKIE W LICZBACH 2014

WARMIŃSKO-MAZURSKIE
VOIVODSHIP IN FIGURES 2014

OLSZTYN
2014



Prace merytoryczne, redakcja techniczna i opracowanie graficzne
Compiled by, technical supervision and graphic design

Warmińsko-Mazurski Ośrodek Badań Regionalnych
Warmińsko-Mazurski Centre for Regional Surveys

Projekt okładki
Cover design

Joanna Balcerzak-Kalata

Przy publikowaniu danych Urzędu Statystycznego prosimy o podanie źródła
When publishing Statistical Office data please indicate the source

Druk: Urząd Statystyczny w Olsztynie
10-959 Olsztyn ul. Kościuszki 78/82



URZĄD STATYSTYCZNY W OLSZTYNIE
STATISTICAL OFFICE IN OLSZTYN

WOJEWÓDZTWO WARMIŃSKO-MAZURSKIE W LICZBACH 2014 *WARMIŃSKO-MAZURSKIE VOIVODSHIP IN FIGURES 2014*

↓ 5 3 4 2 e 1 8 0 ↓ 5 3 4 2 e 1 8 0 ↓ 5 3 4 2 e 1 8 0 ↓ 5 3 4 2 e 1

OLSZTYN
2014

Ważniejsze skróty

tys.	= tysiąc
mln	= milion
zł	= złoty

Znaki umowne

- Kreska (—) – zjawisko nie wystąpiło;
Kropka (.) – zupełny brak informacji albo brak informacji wiarygodnych;
Znak (x) – wypełnienie pozycji jest niemożliwe lub niecelowe;
Znak (*) – dane zostały zmienione w stosunku do już opublikowanych.

Uwaga

- Dane w folderze prezentuje się w układzie **Polskiej Klasyfikacji Działalności – PKD 2007**, opracowanej na podstawie Statystycznej Klasyfikacji Działalności Gospodarczej we Wspólnocie Europejskiej.
- Dane dotyczące ludności opracowano na podstawie bilansów ludności w oparciu o wyniki Narodowego Spisu Powszechnego Ludności i Mieszkań (NSP): dla 2005 r. – NSP 2002, dla lat 2012 i 2013 – NSP 2011. Dane o liczbie i strukturze ludności dotyczą ludności faktycznie zamieszkałej.
- Dane dotyczące aktywności ekonomicznej ludności opracowano na podstawie reprezentacyjnego Badania Aktywności Ekonomicznej Ludności (BAEL).
- Źródłem informacji o warunkach bytu ludności, tj. poziomie i strukturze dochodu rozporządzalnego, wydatków oraz wyposażeniu gospodarstw domowych w przedmioty trwałego użytkowania jest reprezentacyjne badanie budżetów gospodarstw domowych.
- Niektóre dane za 2013 r. mają charakter wstępny i mogą ulec zmianie w kolejnych opracowaniach US.
- Ze względu na elektroniczną technikę przetwarzania danych, w niektórych przypadkach sumy składników mogą różnić się od podanych wielkości „ogółem”.

Major abbreviations

thous.	= thousand
mln	= million
zł	= zloty

Symbols

- (—) – magnitude zero;
(.) – data not available or not reliable;
(x) – not applicable;
(*) – data revised.

Note

- Data contained in folder are presented in accordance with the **Polish Classification of Activities – PKD 2007**, compiled on the basis of a publication of the Statistical Classification of Economic Activities in the European Community – NACE Rev.2.
- Data concerning the population were compiled on the basis of population balances based on the results of the Population and Housing Census 2002 – for 2005, and Population and Housing Census 2011 – for years 2012 and 2013. Data on size and structure of population concern actually living population.
- Data concerning economic activity of the population were compiled on the basis of the Labour Force Survey (LSF).
- Source of information regarding the living conditions of the population, i.e. the level and structure of available income, expenditure as well as furnishing of households with durable goods is a sample survey of households budgets.
- Some data of 2013 are preliminary and may be changed in other publications of US.
- Due to the electronic method of data processing, in some cases component totals can differ from the amount given in the item “total”.

SPIS TREŚCI CONTENTS

Podział województwa warmińsko-mazurskiego
na podregiony i powiaty 4
*The division of warmińsko-mazurskie voivodship
by subregions and powiats*

Ochrona środowiska 5
Environmental protection

Ludność 6
Population

Rynek pracy 8
Labour market

Warunki życia ludności 10
Living conditions of population

Infrastruktura techniczna 19
Technical infrastructure

Gospodarka 20
Economy

Województwo warmińsko-mazurskie na tle innych
województw w 2013 r. 22
*Warmińsko-mazurskie voivodship against
the background of other voivodships in 2013*

Wybrane dane o powiatach w 2013 r. 23
Selected data by powiats in 2013

Podział województwa warmińsko-mazurskiego na podregiony i powiaty
 Stan w dniu 31 XII 2013 r.
The division of warmińsko-mazurskie voivodship by subregions and powiats
 As of 31 XII 2013



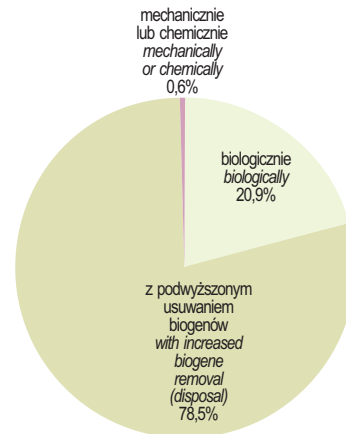
Podregiony – 3
 Subregions
 Powiaty – 19
 Powiats
 Miasta na prawach powiatu – 2
 Cities with powiat status

— granice podregionów
 subregion borders
 — granice powiatów
 powiat borders

	2005	2012	2013	
Ochrona środowiska				Environmental protection
Ścieki przemysłowe i komunalne wymagające oczyszczania ogółem w hm ³ ...	51,2	49,7	48,9	<i>Industrial and municipal waste water requiring treatment in hm³</i>
w tym oczyszczane w % ogółem ...	95,4	98,9	98,6	<i>of which treated in % of total</i>
Ludność korzystająca z oczyszczalni ścieków w % ludności ogółem	69,9	73,4	74,8	<i>Population using waste water treatment plants in % of total population</i>
Emisja przemysłowych zanieczyszczeń powietrza w tys. t:				<i>Emission of industrial air pollutants in thous. t:</i>
pyłowych	1,9	1,2	1,1	<i>particulates</i>
gazowych (bez dwutlenku węgla) ...	10,6	9,4	8,9	<i>gases (excluding carbon dioxide)</i>
Redukcja przemysłowych zanieczyszczeń powietrza w % zanieczyszczeń wytworzonych:				<i>Reduction of industrial air pollutants in % of pollutants produced:</i>
pyłowych	96,6	97,7	97,4	<i>particulates</i>
gazowych (bez dwutlenku węgla) ...	2,8	1,2	1,1	<i>gases (excluding carbon dioxide)</i>
Odpady (z wyłączeniem komunalnych) wytworzone w ciągu roku na 1 km ² w tonach	25,2	33,7	45,9	<i>Waste (excluding municipal waste) generated during the year per 1 km² in t</i>
Powierzchnia o szczególnych walorach przyrodniczych prawnie chroniona w % powierzchni ogólnej	46,2	46,7	46,7	<i>Legally protected areas possessing unique environmental value in % of total area</i>

OCHRONA ŚRODOWISKA ENVIRONMENTAL PROTECTION

Ścieki przemysłowe i komunalne oczyszczane w 2013 r.
Industrial and municipal waste water treated in 2013



	2005	2012	2013	
Ludność				Population
Ogółem (stan w dniu 31 XII) w tys.	1428,6	1450,7	1446,9	Total (as of 31 XII) in thous.
mężczyźni	697,3	710,5	708,5	males
kobiety	731,3	740,2	738,4	females
W % ogółem				In % of total
miasta	60,0	59,3	59,3	urban areas
wieś	40,0	40,7	40,7	rural areas
Kobiety na 100 mężczyzn	105	104	104	Females per 100 males
miasta	110	109	109	urban areas
wieś	98	97	97	rural areas
Ludność (w %) w wieku				Population at age
przedprodukcyjnym	22,5	19,3	19,0	pre-working
produkcyjnym	64,1	65,0	64,7	working
poprodukcyjnym	13,4	15,7	16,3	post-working
Ludność w wieku nieprodukcyjnym				Non-working age population per 100
na 100 osób w wieku produkcyjnym ..	56	54	54	persons at working age
mężczyźni	48	42	43	males
kobiety	65	67	68	females

LUDNOŚĆ POPULATION

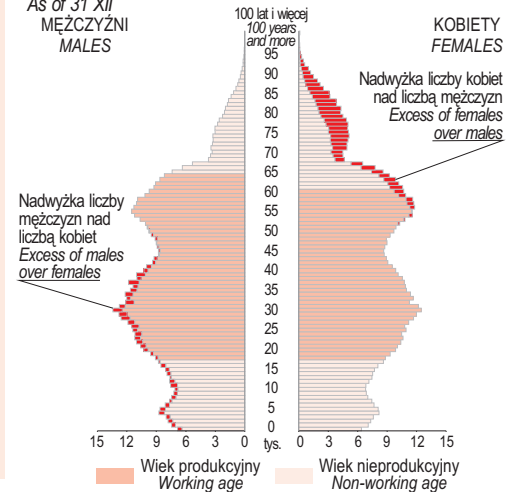
Ludność według płci i wieku w 2013 r.

Stan w dniu 31 XII

Population by sex and age in 2013

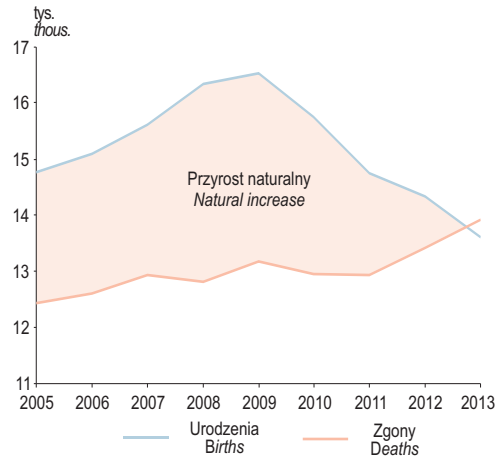
As of 31 XII

MEŻCZYŹNI
MALES



	2005	2012	2013	
Na 1000 ludności				<i>Per 1000 of population</i>
urodzenia żywe	10,3	9,9	9,4	<i>live births</i>
zgony	8,7	9,2	9,6	<i>deaths</i>
przyrost naturalny	1,6	0,6	-0,2	<i>natural increase</i>
małżeństwa	5,5	5,2	4,5	<i>marriages</i>
rozwoły	2,1	1,9	1,9	<i>divorces</i>
Zgony niemowląt na 1000 urodzeń żywych	6,4	4,1	5,9	<i>Infant deaths per 1000 live births</i>
Przeciętna liczba lat trwania życia				<i>Life expectancy (in years)</i>
mężczyźni	70,0	71,7	71,9	<i>males</i>
kobiety	79,4	81,0	80,8	<i>females</i>
Migracje zagraniczne na pobyt stały				<i>International migration for permanent residence</i>
imigranci	293	707	620	<i>immigrants</i>
emigranci	1130	881	1611	<i>emigrants</i>
saldo migracji	-837	-174	-991	<i>net migration</i>

Ruch naturalny ludności
Vital statistics

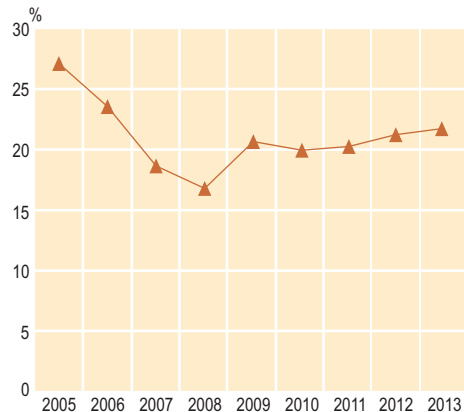


	2005	2012	2013	
Rynek pracy				Labour market
Pracujący ^{ab} w tys.	262,6	268,7	270,0	Employed persons ^{ab} in thous.
w tym kobiety	127,4	134,5	136,5	of which females
według sektorów własności:				by ownership sectors:
sektor publiczny	111,8	106,5	104,1	public sector
sektor prywatny	150,8	162,2	165,9	private sector
Bezrobotni zarejestrowani ^a w tys.	150,9	113,2	115,9	Registered unemployed persons ^a in thous.
w tym:				of which:
kobiety	80,4	59,0	59,9	women
z prawem do zasiłku	27,9	22,3	19,3	possessing benefit rights
do 25 roku życia	33,9	23,0	22,2	aged 25 and below
powyżej 55 roku życia	6,7	12,8	15,3	aged 55 and more
dotychczas nie pracujący	33,2	19,8	19,9	previously not employed
niepełnosprawni	4,0	5,8	6,5	disabled
zamieszkali na wsi	75,6	56,1	57,7	in rural areas
pozostający bez pracy powyżej 12 miesięcy	75,0	39,0	41,6	persons without work for more than 12 months
Stopa bezrobocia rejestrowanego ^a w % ...	27,2	21,3	21,6	Registered unemployment rate ^a in %

a Stan w dniu 31 XII. b Według faktycznego miejsca pracy i rodzaju działalności; bez podmiotów gospodarczych o liczbie pracujących do 9 osób.
a As of 31 XII. b By actual workplace and kind of activity; excluding economic entities employing up to 9 persons.

RYNEK PRACY LABOUR MARKET

Stopa bezrobocia rejestrowanego^a
Registered unemployment rate^a



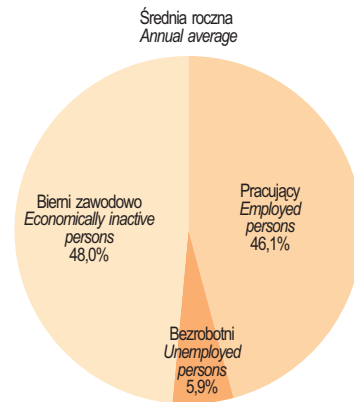
	2010	2012	2013	
Aktywność ekonomiczna ludności w wieku 15 lat i więcej (przeciętne w roku) według BAEL^a				Economic activity of the population aged 15 and more (annual averages) by LFS^a
Aktywni zawodowo w tys.	608	569	597	<i>Economically active persons in thous.</i>
w tym kobiety	266	249	263	<i>of which females</i>
pracujący	549	506	529	<i>employed persons</i>
w tym kobiety	238	219	230	<i>of which females</i>
bezrobotni	59	63	68	<i>unemployed persons</i>
w tym kobiety	28	31	32	<i>of which females</i>
Bierni zawodowo w tys.	539	537	551	<i>Economically inactive persons in thous.</i>
w tym kobiety	323	322	326	<i>of which females</i>
Współczynnik aktywności zawodowej ^b w %	53,0	51,4	52,0	<i>Activity rate^b in %</i>
Wskaźnik zatrudnienia ^c w %	47,9	45,8	46,1	<i>Employment rate^c in %</i>

	2005	2012	2013	
Emeryci i renciści (przeciętne w roku)				Retirees and pensioners (annual averages)
Ogółem w tys.	297,6	296,4	294,0	<i>Total in thous.</i>
Objęci pozarolniczym systemem ubezpieczeń społecznych	238,0	249,3	248,2	<i>Covered by the non-agricultural social security system</i>
w tym emeryci	123,0	159,2	159,3	<i>of which retirees</i>
Rolnicy indywidualni	59,7	47,2	45,8	<i>Farmers</i>
w tym emeryci	44,9	35,9	34,6	<i>of which retirees</i>

a Reprezentacyjne Badanie Aktywności Ekonomicznej Ludności (BAEL). b Procentowy udział aktywnych zawodowo w ogólnej liczbie ludności danej kategorii (wyróżnianej m.in. ze względu na wiek). c Procentowy udział pracujących w ogólnej liczbie ludności danej kategorii.

a The Labour Force Survey (LFS). b Percentage share of economically active persons in total number of population of a given category. c Percentage share of employed persons in total number of population of a given category.

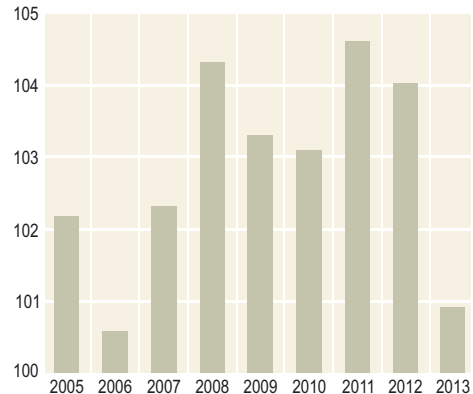
Ludność według aktywności zawodowej^a w 2013 r.
Population by economic activity^a in 2013



	2005	2012	2013	
Wskaźniki cen towarów i usług konsumpcyjnych (rok poprzedni = 100)				Price indices of consumer goods and services (previous year = 100)
Ogółem	102,2	104,1	100,9	Total
w tym				of which
Żywność i napoje bezalkoholowe	102,2	105,0	101,8	Food and non-alcoholic beverages
Napoje alkoholowe i wyroby tytoniowe ..	101,8	105,0	102,8	Alcoholic beverages, tobacco
Odzież i obuwie	94,6	97,3	96,9	Clothing and footwear
Mieszkanie	103,5	105,1	102,0	Dwelling
Zdrowie	103,0	103,4	102,0	Health
Transport	104,5	108,3	97,9	Transport
Rekreacja i kultura	101,3	101,1	102,6	Recreation and culture
Edukacja	100,2	104,3	100,2	Education

WARUNKI ŻYCIA LUDNOŚCI LIVING CONDITIONS OF POPULATION

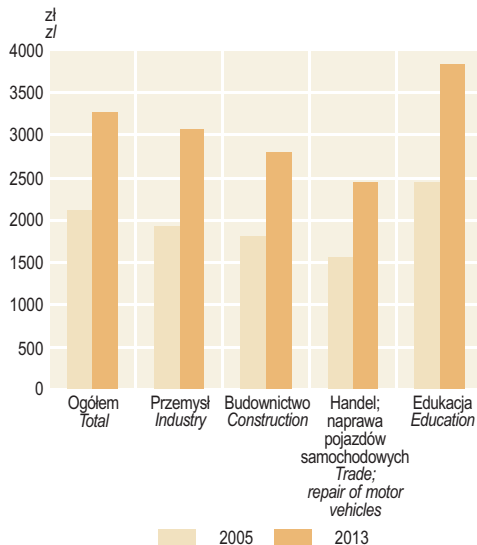
Wskaźniki cen towarów i usług konsumpcyjnych
(rok poprzedni = 100)
Price indices of consumer goods and services
(previous year = 100)



	2005	2012	2013	
Wynagrodzenia, emerytury i renty				Wages and salaries, retirement pays and pensions
Przeciętne miesięczne wynagrodzenia brutto ^a w zł	2103,99	3150,27	3264,63	<i>Average monthly gross wages and salaries ^a in zł</i>
według sektorów własności:				<i>by ownership sectors:</i>
sektor publiczny	2410,45	3698,06	3845,84	<i>public sector</i>
sektor prywatny	1856,36	2761,03	2852,28	<i>private sector</i>
rok poprzedni = 100	102,6	104,3	103,6	<i>previous year = 100</i>
Przeciętna miesięczna emerytura i renta brutto w zł				<i>Average monthly gross retirement pay and pension in zł</i>
z pozarolniczego systemu ubezpieczeń społecznych ogółem	1019,16	1588,21	1669,55	<i>from non-agricultural social security system</i>
w tym emerytura	1143,29	1719,15	1805,55	<i>of which retirement pay</i>
rolników indywidualnych ogółem	756,55	1056,15	1128,17	<i>farmers</i>
w tym emerytura	791,97	1105,47	1163,21	<i>of which retirement pay</i>

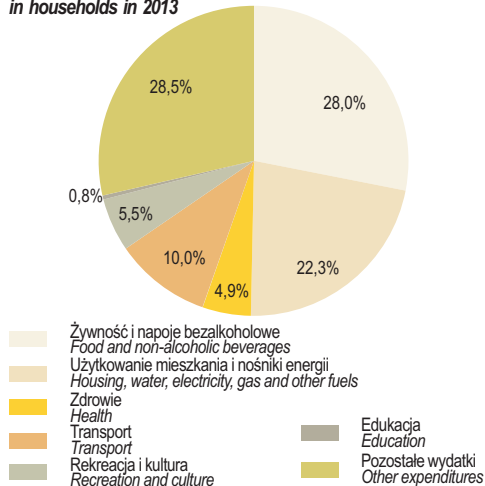
a Bez podmiotów gospodarczych o liczbie pracujących do 9 osób oraz jednostek sfery budżetowej niezależnie od liczby pracujących.
a Excluding economic entities employing up to 9 persons as well as budgetary sphere entities regardless of the number of employees.

Przeciętne miesięczne wynagrodzenia brutto
Average monthly gross wages and salaries



	2005	2012	2013	
Gospodarstwa domowe				Households
Przeciętna liczba osób w gospodarstwie domowym	3,15	2,73	2,69	<i>Average number of persons in household</i>
Przeciętny miesięczny dochód na 1 osobę w gospodarstwach domowych				<i>Average monthly income per capita in households</i>
dochód rozporządzalny w zł	701,26	1104,13	1108,97	<i>available income in zł</i>
w tym w %				<i>of which in %</i>
dochód z pracy najemnej	40,3	52,9	52,3	<i>income from hired work</i>
dochód z gospodarstwa indywidualnego w rolnictwie	10,9	4,6	4,7	<i>income from a private farm in agriculture</i>
dochód z pracy na własny rachunek .	9,9	7,8	6,4	<i>income from self-employment</i>
dochód ze świadczeń z ubezpieczeń społecznych i pozostałych świadczeń społecznych	33,4	30,5	32,2	<i>income from social security benefits and other social benefits</i>
dochód do dyspozycji w zł	679,14	1072,58	1077,92	<i>disposable income in zł</i>

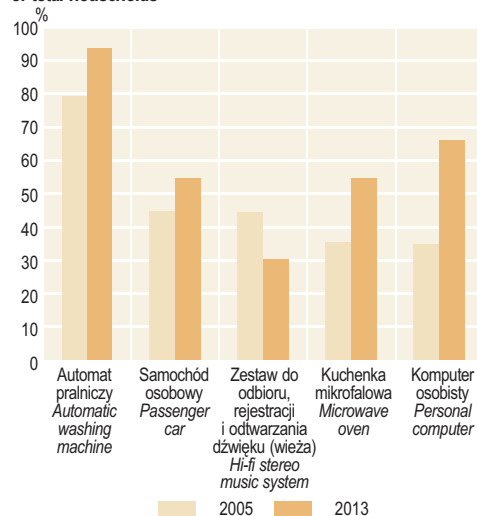
Struktura przeciętnych miesięcznych wydatków na 1 osobę w gospodarstwach domowych w 2013 r.
Structure of average monthly expenditures per capita in households in 2013



	2005	2012	2013	
Gospodarstwa domowe wyposażone w niektóre przedmioty trwałego użytkowania ^a w % ogółu gospodarstw domowych:				<i>Households furnished with selected durable goods ^a in % of total households:</i>
Chłodziarka	96,9	98,1	98,0	<i>Refrigerator</i>
Zamrażarka	39,1	22,5	26,2	<i>Freezer</i>
Automat pralniczy	79,1	92,0	93,6	<i>Automatic washing machine</i>
Zmywarka do naczyń	4,1	16,2	16,6	<i>Dishwasher</i>
Kuchenka mikrofalowa	36,2	56,6	54,4	<i>Microwave oven</i>
Samochód osobowy	44,8	51,9	54,1	<i>Passenger car</i>
Odtwarzacz DVD	x	39,7	37,2	<i>DVD Player</i>
Zestaw do odbioru, rejestracji i odtwarzania dźwięku (wieża)	44,6	37,6	30,0	<i>Hi-fi stereo music system</i>
Odbiornik telewizyjny	99,1	99,0	98,4	<i>Television set</i>
Telefon komórkowy	64,1	90,4	92,1	<i>Mobile phone</i>
Aparat cyfrowy	x	49,7	42,2	<i>Digital camera</i>
Urządzenie do odbioru telewizji satelitarnej ^b	58,1	72,2	68,5	<i>Satellite television equipment ^b</i>
Komputer osobisty	35,1	62,3	66,0	<i>Personal computer</i>
w tym z dostępem do Internetu	17,8	58,5	61,5	<i>of which with access to the Internet</i>

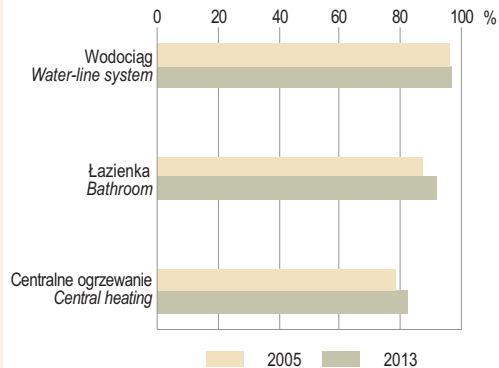
a Opracowano na podstawie stanu w końcu poszczególnych kwartałów. b Łącznie z telewizją kablową.
a Compiled on the basis of data at the end of individual quarter. b Including cable television.

Gospodarstwa domowe wyposażone w wybrane przedmioty trwałego użytkowania w % ogółu gospodarstw domowych
Households furnished with selected durable goods in % of total households



	2005	2012	2013	
Zasoby mieszkaniowe (stan w dniu 31 XII)				Dwelling stocks (as of 31 XII)
Mieszkania: w tys.	457,9	492,5	497,0	<i>Dwellings: in thous.</i>
na 1000 ludności	320,5	339,5	343,5	<i>per 1000 of population</i>
Przeciętna powierzchnia użytkowa				<i>Average usable floor space</i>
1 mieszkania w m ²	64,9	67,5	67,7	<i>per 1 dwelling in m²</i>
	2005	2012	2013	
Mieszkania oddane do użytkowania				Dwellings completed
Mieszkania				<i>Dwellings</i>
ogółem	4451	5496	4797	<i>total</i>
miasta	3266	3518	2813	<i>urban areas</i>
wieś	1185	1978	1984	<i>rural areas</i>
w % ogółem				<i>in % of total</i>
indywidualne	62,8	53,1	56,0	<i>private</i>
przeznaczone na sprzedaż lub				<i>for sale or rent</i>
wynajem	14,8	39,4	39,8	<i>co-operative</i>
spółdzielcze	10,4	3,1	1,2	<i>public building society</i>
społeczne czynszowe	4,1	0,7	-	<i>municipal</i>
komunalne	7,1	0,7	2,2	<i>company</i>
zakładowe	0,8	3,1	0,8	<i>per 1000 marriages contracted</i>
na 1000 zawartych małżeństw	444	731	732	
Izby	18712	22237	20718	<i>Rooms</i>
Przeciętna powierzchnia użytkowa				<i>Average usable floor space</i>
1 mieszkania w m ²	93,8	95,9	97,7	<i>per 1 dwelling in m²</i>

Wyposażenie mieszkań – w % ogółu mieszkań
Stan w dniu 31 XII
Dwellings fitted – in % of total dwellings
As of 31 XII

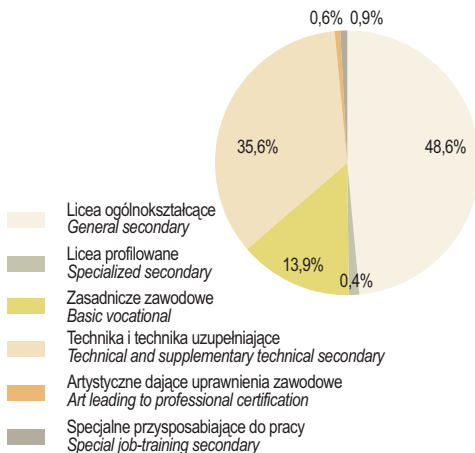


	2005/06	2012/13	2013/14	
Edukacja				Education
Uczniowie i studenci według poziomu kształcenia w tys. szkoły:				Pupils and students by educational level in thous. schools:
podstawowe	107,3	84,7	83,6	primary
gimnazja	67,2	47,7	45,7	lower secondary
zasadnicze zawodowe ^a	10,6	9,3	8,7	basic vocational ^a
licea ogólnokształcące ^b	35,5	30,8	28,7	general secondary ^b
licea profilowane	9,6	0,6	0,3	specialized secondary
technika ^c	25,1	22,5	21,4	technical ^c
policealne i pomaturalne	12,5	11,9	10,0	post-secondary
wyższe	61,4	42,1	37,0	tertiary
Absolwenci ^d według poziomu kształcenia w tys. szkoły:				Graduates ^a by educational level in thous. schools:
podstawowe	20,6	14,5	14,1	primary
gimnazja	21,7	16,1	15,3	lower secondary
zasadnicze zawodowe ^a	3,3	3,3	3,1	basic vocational ^a
licea ogólnokształcące ^b	11,4	10,1	9,4	general secondary ^b
licea profilowane	3,3	0,3	0,3	specialized secondary
technika ^c	7,9	5,2	5,1	technical ^c
policealne i pomaturalne	3,9	3,6	3,7	post-secondary
wyższe	12,2	14,1	11,6	tertiary
Studenci na 10 tys. ludności	430	290	256	Students in higher education institutions per 10 thous. population
Kobiety w % ogólnej liczby studentów ...	58,7	59,3	58,2	Women in % of tertiary students

a,b,c Łącznie ze szkołami: a – specjalnymi przysposabiającymi do pracy, b – uzupełniającymi liceami ogólnokształcącymi, c – artystycznymi dającymi uprawnienia zawodowe i technikami uzupełniającymi. d Z poprzedniego roku szkolnego.

a,b,c Including: a – special job-training schools, b – supplementary general secondary schools, c – art schools leading to professional certification and supplementary technical secondary schools. d From the previous school year.

Struktura uczniów w szkołach ponadgimnazjalnych według typów szkół w roku szkolnym 2013/2014
Structure of pupils in upper-secondary schools by type of school in 2013/2014 school year

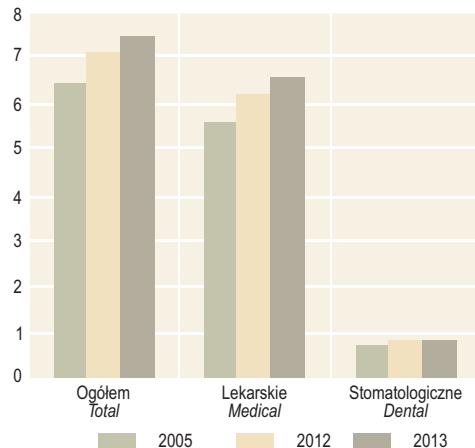


	2005	2012	2013	
Ochrona zdrowia (stan w dniu 31 XII)				Health care (as of 31 XII)
Ambulatoryjna opieka zdrowotna				Out-patient health care
zakłady opieki zdrowotnej	427	805	810	health care institutions
praktyki lekarskie	465	395 ^a	389	medical practices
Apteki	343	393	404	Pharmacies
Pomoc społeczna (stan w dniu 31 XII)				Social welfare (as of 31 XII)
Domy i zakłady stacjonarnej pomocy społecznej (bez filii)	43	71	70	Homes and facilities of stationary social welfare (excluding branches)
Mieszkańcy na 10 tys. ludności	27,3	31,4	31,3	Residents per 10 thous. of population
	2005	2011	2012	
Pracownicy medyczni^b				Medical personnel^b
w tym				of which
lekarze	2180	2647	2844	doctors
dentyści	335	456	453	dentists
farmaceuci	620	689	714	pharmacists
pielęgniarki	5649	6624	7211	nurses
Szpitala ogólne				General hospitals
zakłady	38	39	43 ^c	facilities
łóżka	6034	6282 ^d	6700 ^{cd}	beds
leczeni (w ciągu roku) w tys.	261,2	266,3	292,4 ^e	in-patients (during the year) in thous.

a Praktyki zawodowe (indywidualne, indywidualne i grupowe) realizujące świadczenia zdrowotne w ramach środków publicznych. b Łącznie z indywidualnymi praktykami lekarskimi zarejestrowanymi w Izbach Lekarskich i Pielęgniarskich. c Łącznie z łózkami i inkubatorami dla noworodków. d Dane obejmują placówki MON i MSW i nie są porównywalne z danymi z lat ubiegłych. e Bez porad w izbach przyjęć szpitali ogólnych.

a Medical practices (individual, individual specialized and group) providing health services founded by public funds. b Including individual medical practices and nurses registered in Chamber of Physicians and Nurses. c Including beds and incubators for newborns. d Data include institutions of the Ministry of National Defense and Ministry of Interior and are not comparable with data from previous years. e Excluding consultations provided in general hospitals.

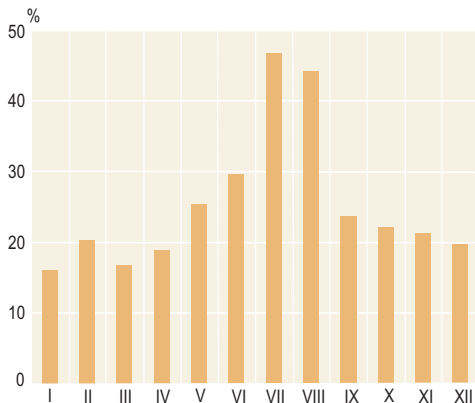
Porady^o udzielone w ambulatoryjnej opiece zdrowotnej na 1 mieszkańca
 Consultation^o provided within out-patient health care per capita



	2005	2012 ^a	2013 ^a	
Turystyka				Tourism
Baza noclegowa turystyki zbiorowego zakwaterowania				Collective tourist accommodation establishments
obiekty (stan w dniu 31 VII)	353	487	489	facilities (as of 31 VII)
w tym				of which
hotele	85	101	107	hotels
motele	5	4	4	motels
pensjonaty	23	27	28	boarding houses
domy wycieczkowe	2	3	3	excursion hostels
schroniska młodzieżowe ^b	24	22	23	school youth hostels ^b
kempingi i pola biwakowe	32	35	33	camping and tent camp sites
ośrodki wczasowe	57	44	38	holiday centres
miejsca noclegowe (stan w dniu 31 VII)				
w tys.	37,4	39,4	40,8	number of beds (as of 31 VII) in thous.
w tym całoroczne	18,3	20,7	22,8	of which open all year
korzystający z noclegów w tys.	758,0	988,2	1052,4	tourists accommodated in thous.
w tym turyści zagraniczni	219,2	159,4	173,5	of which foreign tourists
Stopień wykorzystania miejsc noclegowych w %	30,1	27,4	28,0	Occupancy rate of bed places in %

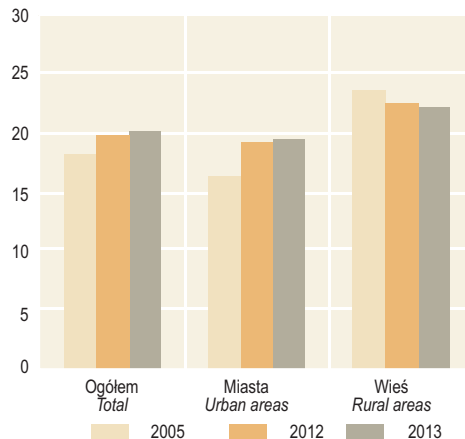
a Łącznie z kwaterami agroturystycznymi i pokojami gościnnymi. b W tym szkolne schroniska młodzieżowe.
a Including agrotourism lodgings and rooms for rent. b Of which school youth hostels.

Stopień wykorzystania miejsc noclegowych według miesięcy w 2013 r.
Occupancy rate of bed places by months in 2013



	2005	2012	2013	
Kultura				Culture
Institucje kulturalne (stan w dniu 31 XII)				<i>Institutions (as of 31 XII)</i>
teatry	3	3	3	<i>theatres</i>
filharmonie	1	2	2	<i>philharmonic halls, orchestras</i>
kina stałe	29	23	21	<i>fixed cinemas</i>
muzea	23	27	29	<i>museums</i>
biblioteki publiczne (z filiami)	348	305	302	<i>public libraries (with branches)</i>
punkty biblioteczne	145	98	112	<i>library service points</i>
Na 1000 ludności				<i>Per 1000 of population</i>
widzowie i słuchacze w teatrach i instytucjach muzycznych	201	215	199	<i>audience in theatres and music institutions</i>
widzowie w kinach stałych	257	561	624	<i>audience in fixed cinemas</i>
czytelnicy bibliotek publicznych	192	152	148	<i>borrowers of public libraries</i>
wypożyczenia	3491	2969	2975	<i>loans</i>
zwiedzający muzea i wystawy	305	339	465	<i>museum and exhibition visitors</i>
abonenci (stan w dniu 31 XII)				<i>subscribers (as of 31 XII)</i>
radiowi	232	176	178	<i>radio</i>
telewizyjni	226	171	172	<i>television</i>

**Wypożyczenia księgozbioru z bibliotek publicznych
na 1 czytelnika**
Public library loans per 1 borrower



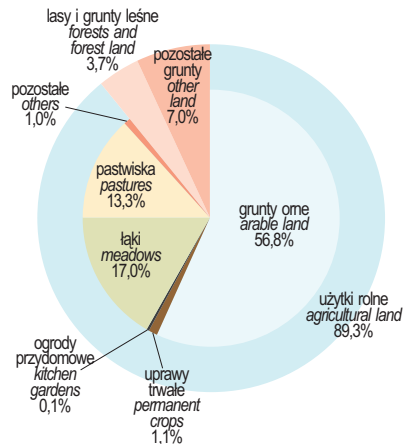
	2007	2010	2011	
Rachunki regionalne				Regional accounts
Produkt krajowy brutto (ceny bieżące) w mln zł	32681	38893	41609	Gross domestic product (current prices) in mln zł
w tym wartość dodana brutto	28590	34255	36551	of which gross value added
Produkt krajowy brutto na 1 mieszkańca (ceny bieżące) w zł	22908	26747	28635	Gross domestic product per capita (current prices) in zł

	2005	2012 ^a	2013 ^a	
Rolnictwo				Agriculture
Użytki rolne ^b ogółem (stan w czerwcu) w tys. ha	998,7	1037,7	1021,1	Total agricultural land ^b (as of June) in thous. ha
Zbiory w tys. t:				Production in thous. t:
zboża	1236,3	1547,4	1521,8	cereals
ziemniaki ^c	264,8	211,1	278,5	potatoes ^c
buraki cukrowe	181,3	168,6	170,4	sugar beets
Zwierzęta gospodarskie w tys. szt.:				Livestock in thous. heads:
bydło (stan w czerwcu)	407,2	463,3	451,2	cattle (as of June)
trzoda chlewna (stan w końcu lipca)	880,6	546,8	520,2	pigs (as of the end of July)

a Według nowej definicji gospodarstwa rolnego. b Według siedziby użytkownika. c Łącznie z ogrodami przydomowymi.
a According to the new definition of agricultural holding. b By the official residence of land user. c Including kitchen gardens.

GOSPODARKA ECONOMY

**Użytkowanie gruntów w gospodarstwach rolnych
według siedziby użytkownika w 2013 r.
Land use in agricultural holdings by the official
residence of land user in 2013**



	2005	2011	2012	
Przemysł				Industry
Produkcja sprzedana przemysłu ogółem (ceny bieżące) w mln zł	15860,5	26983,4	27292,9	Total sold production of industry (current prices) in mln zł
Dynamika produkcji sprzedanej przemysłu (ceny stałe) ^a – rok poprzedni = 100 ..	.	114,6	97,4	Indices of sold production of industry (constant prices) ^a – previous year = 100

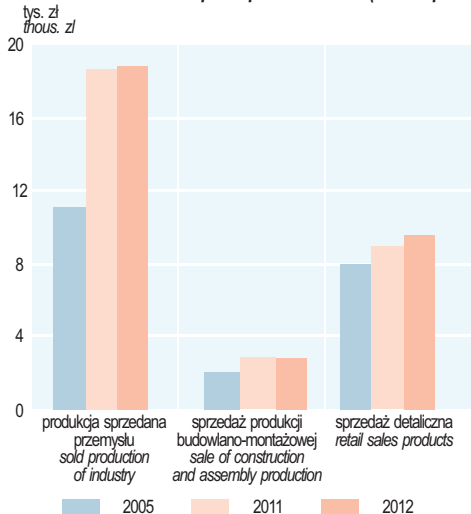
a Ceny stałe – średnie ceny bieżące z 2010 r.
a Constant prices – average current prices in 2010.

	2005	2011	2012	
Budownictwo				Construction
Sprzedaż produkcji budowlano-montażowej ^a (ceny bieżące) w mln zł	2870,8	4033,5	3924,2	Sale of construction and assembly production ^a (current prices) in mln zł
Dynamika produkcji budowlano-montażowej – rok poprzedni = 100	103,2	97,3	Indices of construction and assembly production – previous year = 100

a Zrealizowanej systemem zleceńowym przez jednostki budowlane mające siedzibę na terenie województwa.
a Realized on the basis of the contract by construction entities which have head office on territory of the voivodship.

	2005	2011	2012	
Handel detaliczny				Retail trade
Sprzedaż detaliczna towarów (ceny bieżące) w mln zł	11313,1	12994,1	13717,3	Retail sales of goods (current prices) in mln zł
Dynamika sprzedaży detalicznej – rok poprzedni = 100	103,8	112,3	105,6	Indices of retail sales – previous year = 100

Sprzedaż produkcji przemysłowej, budowlano-montażowej i detalicznej na 1 mieszkańca w tys. zł (ceny bieżące)
Sale of industry production, construction and assembly production and retail sales per capita in thous. zł (current prices)



WOJEWÓDZTWO WARMIŃSKO-MAZURSKIE NA TLE INNYCH WOJEWÓDZTW W 2013 R.
WARMIŃSKO-MAZURSKIE VOIVODSHIP AGAINST THE BACKGROUND OF OTHER VOIVODSHIPS IN 2013

Wyszczególnienie Specification	Powierzchnia ogólna (stan w dniu 1 I 2013) w km ² Total area (as of 1 I 2013) in km ²	Ludność ^a (stan w dniu 31 XII) w tys. Population ^a (as of 31 XII) in thous.	Przyrost naturalny Natural increase	Saldo migracji Net migration	Stopa bezrobocia rejestrwanego ^a w % Registered unemploy- ment rate ^a in %	Przeciętne miesięczne wynagrodze- nie brutto w zł ^b Average monthly gross wages and salaries in zł ^b	Mieszkania oddane do użyt- kowania na 1000 zawartych mażeńst Dwellings com- pleted per 1000 contracted marriages	Turystyczne obiekty zbioro- wego zakwate- rowania ogółem (Stan w dniu 31 VII) Collective tourism accommodation establishments (As of 31 VII)	Podmioty gospo- darki narodowej w rejestrze REGON na 10 tys. ludności Entities of the national econo- my in the REGON register per 10 thous. of population	PKB na 1 mieszkańca ^c w zł (ceny bieżące) GDP per capita ^c in zł (current prices)
POLSKA	312679	38495,7	-17736	-19904	13,4	3877	805	9775	1057	39665
Dolnośląskie	19947	2910,0	-4693	27	13,1	3869	1276	909	1194	44961
Kujawsko-pomorskie	17972	2092,6	-632	-2645	18,2	3322	680	331	914	32596
Lubelskie	25122	2156,2	-3111	-5627	14,4	3489	671	343	787	26919
Lubuskie	13988	1021,5	-309	-1378	15,7	3282	667	302	1075	32795
Łódzkie	18219	2513,1	-8831	-2678	14,1	3510	550	357	947	36750
Małopolskie	15183	3360,6	4030	2824	11,5	3574	932	1397	1045	34107
Mazowieckie	35558	5316,8	1140	13353	11,1	4773	1211	483	1364	64790
Opolskie	9412	1004,4	-2040	-3331	14,2	3473	368	136	996	31771
Podkarpackie	17846	2129,3	1780	-3102	16,3	3283	581	498	750	26801
Podlaskie	20187	1195,0	-1533	-2511	15,1	3433	738	254	808	28485
Pomorskie	18310	2295,8	3854	1863	13,2	3847	1110	1437	1184	37822
Śląskie	12333	4599,4	-6327	-9318	11,3	4023	467	621	1001	42830
Świętokrzyskie	11711	1268,2	-3473	-2809	16,6	3350	491	215	866	29552
Warmińsko-mazurskie ..	24173	1446,9	-299	-3698	21,6	3265	732	489	845	28635
Wielkopolskie	29826	3467,0	4269	166	9,6	3515	811	710	1148	41285
Zachodniopomorskie	22892	1718,9	-1561	-1040	18,0	3539	712	1293	1277	33485

a Stan w dniu 31 XII. b Bez podmiotów gospodarczych o liczbie pracujących do 9 osób. c W 2011 r.

a As of 31 XII. b Excluding economic entities employing up to 9 persons. c In 2011.

WYBRANE DANE O POWIATACH W 2013 R.
SELECTED DATA BY POWIATS IN 2013

Wyszczególnienie Specification	Powierzchnia ogólna (stan w dniu 1 I 2013) w km ² Total area (as of 1 I 2013) in km ²	Ludność ^a (stan w dniu 31 XII) w tys. Population ^a (as of 31 XII) in thous.	Przyrost naturalny Natural increase	Saldo migracji Net migration	Stopa bezrobocia rejestrowanego ^a w % Registered unemploy- ment rate ^a in %	Przeciętne miesięczne wynagrodze- nie brutto w zł ^b Average monthly gross wages and salaries in zł ^b	Mieszkania oddane do użyt- kowania na 1000 zawartych małżeństw Dwellings com- pleted per 1000 contracted marriages	Turystyczne obiekty zbioro- wego zakwate- rowania ogółem (Stan w dniu 31 VII) Collective tourism accommodation establishments (As of 31 VII)	Podmioty gospo- darki narodowej w rejestrze REGON na 10 tys. ludności Entities of the national econo- my in the REGON register per 10 thous. of population
WOJEWÓDZTWO	24173	1446,9	-299	-3698	21,6	3264,63	732	489	845
Bartoszycki	1307	60,2	-183	-371	30,2	3145,53	258	8	681
Braniewski	1202	42,7	-4	-352	32,8	3110,02	194	8	698
Działdowski	954	66,5	73	-256	26,2	2946,62	595	14	621
Elbląski	1416	58,3	56	-149	28,9	3030,43	840	8	662
Etcki	1113	89,5	20	77	26,0	3086,41	693	12	744
Giżycki	1120	57,6	-48	-95	19,6	3071,80	370	62	942
Gołdapski	772	27,5	31	-112	24,6	2775,90	846	8	795
Hawski	1385	93,1	112	-254	12,2	2955,21	771	27	751
Kętrzyński	1213	65,5	-186	-434	31,1	2920,07	188	11	690
Lidzbarski	925	42,6	-111	-172	27,5	2969,52	158	10	809
Mragowski	1065	51,1	-42	-226	22,9	2940,69	558	80	926
Nidzicki	961	33,9	-39	-154	22,2	2876,70	687	6	688
Nowomiejski	694	44,3	93	-116	23,6	2819,36	367	4	669
Olecki	874	34,9	51	-133	23,2	3088,10	473	8	870
Olsztyński	2838	122,5	165	542	22,8	3259,80	1242	53	854
Ostródzki	1766	106,7	-19	-421	24,3	3003,92	501	37	770
Piski	1775	57,8	-35	-252	33,6	3137,65	762	47	722
Szczycieński	1933	71,0	-23	-231	25,3	3242,04	1033	29	728
Węgorzewski	693	23,7	11	-113	30,6	2900,60	328	16	720
Elbląg (powiat grodzki)	80	122,9	-362	-367	17,7	3488,01	543	15	1011
Olsztyn (powiat grodzki) ..	88	174,7	141	-109	8,4	3795,30	1665	26	1300

a Stan w dniu 31 XII. b Bez podmiotów gospodarczych o liczbie pracujących do 9 osób.

a As of 31 XII. b Excluding economic entities employing up to 9 persons.

PLAN WYDAWNICZY URZĘDU STATYSTYCZNEGO W OLSZTYNIE NA 2014 R.

ROCZNIKI STATYSTYCZNE

Rocznik Statystyczny Województwa Warmińsko-Mazurskiego 2014
Województwo Warmińsko-Mazurskie 2014 – Podregiony, Powiaty, Gminy

INFORMACJE I OPRACOWANIA STATYSTYCZNE

Biuletyn Statystyczny Województwa Warmińsko-Mazurskiego
Raport o sytuacji społeczno-gospodarczej województwa warmińsko-mazurskiego w 2013 r.
Zmiany strukturalne grup podmiotów gospodarki narodowej w rejestrze REGON w województwie warmińsko-mazurskim, 2013 r.
Rolnictwo w województwie warmińsko-mazurskim w 2013 r.
Ludność, ruch naturalny i migracje w województwie warmińsko-mazurskim w 2013 r.
Budżety jednostek samorządu terytorialnego w województwie warmińsko-mazurskim w 2013 r.
Rynek pracy w województwie warmińsko-mazurskim w 2013 r.
Edukacja i wychowanie w województwie warmińsko-mazurskim w roku szkolnym 2013/2014
Ochrona środowiska w województwie warmińsko-mazurskim w latach 2011–2013

FOLDERY I MATERIAŁY OKOLICZNOŚCIOWE

Województwo warmińsko-mazurskie w liczbach 2014
Obwód kaliningradzki i województwo warmińsko-mazurskie w liczbach 2014

OPRACOWANIA SYGNALNE

Komunikat o sytuacji społeczno-gospodarczej województwa warmińsko-mazurskiego

Działalność gospodarcza podmiotów z udziałem kapitału zagranicznego w województwie warmińsko-mazurskim w 2012 r.

Podmioty gospodarki narodowej w rejestrze REGON w województwie warmińsko-mazurskim. Stan na koniec 2013 r.

Aktywność ekonomiczna ludności w województwie warmińsko-mazurskim

Stan i ruch naturalny ludności w województwie warmińsko-mazurskim w 2013 r.

Turystyka w województwie warmińsko-mazurskim w 2013 r.

Ceny w województwie warmińsko-mazurskim w 2013 r.

Budownictwo mieszkaniowe w województwie warmińsko-mazurskim w 2013 r.

Leśnictwo w województwie warmińsko-mazurskim w 2013 r.

Infrastruktura komunalna w województwie warmińsko-mazurskim w 2013 r.

UDOSTĘPNIANIE DANYCH STATYSTYCZNYCH

Urząd Statystyczny w Olsztynie

ul. Kościuszki 78/82

10-959 Olsztyn

tel. (89) 524-36-66 fax (89) 524-36-67

e-mail: SekretariatUSOls@stat.gov.pl

strona internetowa: <http://olsztyn.stat.gov.pl>

WARMIŃSKO-MAZURSKI OŚRODEK BADAŃ REGIONALNYCH

Zaprasza w godz.: pon. 7.00–18.00, wt.-pt. 7.00–15.00

tel. (89) 524-36-16, 524-36-63

