

Komunikat o sytuacji społeczno-gospodarczej województwa warmińsko-mazurskiego w czerwcu 2022 r.

28.07.2022 r.
Nr 6/2022

- Przeciętne zatrudnienie w sektorze przedsiębiorstw w czerwcu 2022 r. zmniejszyło się w porównaniu z poprzednim miesiącem, a wzrosło w porównaniu do analogicznego miesiąca poprzedniego roku.
- W końcu czerwca 2022 r. liczba bezrobotnych zmniejszyła się w porównaniu do poprzedniego miesiąca, jak i w porównaniu do maja 2021 r. Stopa bezrobocia rejestrowanego była niższa niż przed miesiącem, jak i przed rokiem.
- Przeciętne miesięczne wynagrodzenie brutto w sektorze przedsiębiorstw w czerwcu 2022 r. zwiększyło się w stosunku do poprzedniego miesiąca, jak i w porównaniu do czerwca 2021 r.
- Ceny głównych produktów rolnych w skupie były wyższe w skali roku. W skali miesiąca ceny skupu ziemniaków, żywca rzeźnego wieprzowego i drobiowego oraz mleka były wyższe, natomiast zbóż i żywca rzeźnego wołowego niższe. Ceny targowiskowe zbóż (z wyjątkiem owsa) były niższe w porównaniu z notowanymi w maju 2022 r., natomiast ziemniaków jadalnych późnych wyższe.
- Produkcja sprzedana przemysłu zwiększyła się w porównaniu z rokiem poprzednim. Wzrosła również produkcja budowlano-montażowa.
- Liczba oddanych do użytkowania mieszkań była większa niż w czerwcu ub.r. Mieszkania przekazali deweloperzy oraz inwestorzy indywidualni.
- W porównaniu z czerwcem ub.r. wzrosła zarówno sprzedaż detaliczna jak i hurtowa.

Spis treści

Rynek pracy.....	5
Wynagrodzenia.....	9
Rolnictwo.....	12
Przemysł i budownictwo.....	16
Budownictwo mieszkaniowe.....	18
Rynek wewnętrzny.....	21
Podmioty gospodarki narodowej.....	22
Koniunktura gospodarcza.....	23
Wybrane dane o województwie warmińsko-mazurskim.....	28

Uwagi ogólne

Prezentowane w Komunikacie dane:

- o zatrudnieniu, wynagrodzeniach oraz o produkcji sprzedanej przemysłu i budownictwa, produkcji budowlano-montażowej, a także o sprzedaży detalicznej i hurtowej towarów dotyczą podmiotów gospodarczych, w których liczba pracujących przekracza 9 osób; dane uwzględniają zmiany organizacyjne w jednostkach objętych badaniem.
- o sektorze przedsiębiorstw, dotyczą podmiotów prowadzących działalność gospodarczą w zakresie: leśnictwa i pozyskiwania drewna; rybołówstwa w wodach morskich; górnictwa i wydobywania; przetwórstwa przemysłowego; wytwarzania i zaopatrywania w energię elektryczną, gaz, parę wodną, gorącą wodę i powietrze do układów klimatyzacyjnych; dostawy wody; gospodarowania ściekami i odpadami oraz działalności związanej z rekultywacją; budownictwa; handlu hurtowego i detalicznego; naprawy pojazdów samochodowych, włączając motocykle; transportu i gospodarki magazynowej; działalności związanej z zakwaterowaniem i usługami gastronomicznymi; informacji i komunikacji; działalności związanej z obsługą rynku nieruchomości; działalności prawniczej, rachunkowo-księgowej i doradztwa podatkowego, działalności firm centralnych (*head offices*); doradztwa związanego z zarządzaniem; działalności w zakresie architektury i inżynierii; badań i analiz technicznych; reklamy, badania rynku i opinii publicznej; pozostałej działalności profesjonalnej, naukowej i technicznej; działalności w zakresie usług administrowania i działalności wspierającej; działalności związanej z kulturą, rozrywką i rekreacją; naprawy i konserwacji komputerów i artykułów użytku osobistego i domowego; pozostałej indywidualnej działalności usługowej.
- o cenach detalicznych dotyczą towarów żywnościowych i nieżywnościowych oraz usług, które pochodzą z notowań cen prowadzonych przez ankieterów w wybranych punktach sprzedaży, w wytypowanych rejonach badania cen; ceny żywności notowane są raz w miesiącu z wyjątkiem owoców i warzyw, w zakresie których notowania cen prowadzone są dwa razy w miesiącu.
- o skupie produktów rolnych obejmują skup od producentów z terenu województwa; ceny podano bez podatku VAT.
- o wynikach finansowych przedsiębiorstw oraz nakładach inwestycyjnych dotyczą podmiotów gospodarczych prowadzących księgi rachunkowe (z wyjątkiem przedsiębiorstw rolnictwa, leśnictwa, łowiectwa i rybactwa, działalności finansowej i ubezpieczeniowej oraz szkół wyższych), w których liczba pracujących przekracza 49 osób.

Dane w ujęciu wartościowym wyrażone są w cenach bieżących i stanowią podstawę dla obliczenia wskaźników struktury. Wskaźniki dynamiki zaprezentowano na podstawie wartości w cenach bieżących, z wyjątkiem przemysłu, dla którego wskaźniki dynamiki podano na podstawie wartości w cenach stałych (średnie ceny bieżące 2015 r.).

Liczby względne (wskaźniki, odsetki) wyliczono na podstawie danych bezwzględnych, wyrażonych z większą dokładnością niż podane w tekście i tablicach.

Dane prezentuje się w układzie Polskiej Klasyfikacji Działalności – PKD 2007.

Polska klasyfikacja działalności 2007 (PKD 2007)

Skrót	Pełna nazwa
Sekcje	
wytwarzanie i zaopatrywanie w energię elektryczną, gaz, parę wodną i gorącą wodę	wytwarzanie i zaopatrywanie w energię elektryczną, gaz, parę wodną, gorącą wodę i powietrze do układów klimatyzacyjnych.
dostawa wody; gospodarowanie ściekami i odpadami; rekultywacja	dostawa wody; gospodarowanie ściekami i odpadami oraz działalność związana z rekultywacją
handel; naprawa pojazdów samochodowych	handel hurtowy i detaliczny; naprawa pojazdów samochodowych, włączając motocykle
zakwaterowanie i gastronomia	działalność związana z zakwaterowaniem i usługami gastronomicznymi
obsługa rynku nieruchomości	działalność związana z obsługą rynku nieruchomości
administrowanie i działalność wspierająca	działalność w zakresie usług administrowania i działalność wspierająca
Działy	
produkcja skór i wyrobów skórzanych	produkcja skór i wyrobów ze skór wyprawionych
produkcja wyrobów z drewna, korka, słomy i wikliny	produkcja wyrobów z drewna oraz korka z wyłączeniem mebli; produkcja wyrobów ze słomy i materiałów używanych do wyplatania
produkcja wyrobów z metali	produkcja metalowych wyrobów gotowych, z wyłączeniem maszyn i urządzeń
produkcja maszyn i urządzeń	produkcja maszyn i urządzeń, gdzie indziej niesklasyfikowana
produkcja pojazdów samochodowych, przyczep i naczep	produkcja pojazdów samochodowych, przyczep i naczep, z wyłączeniem motocykli
budowa budynków	roboty budowlane związane ze wznoszeniem budynków
budowa obiektów inżynierii lądowej i wodnej	roboty związane z budową obiektów inżynierii lądowej i wodnej

Objaśnienia znaków umownych

Kreska (-)	Oznacza, że zjawisko nie wystąpiło.
Kropka (.)	Oznacza zupełny brak informacji, konieczność zachowania tajemnicy statystycznej lub wypełnienie pozycji jest niemożliwe lub niecelowe
Znak (*)	Oznacza, że dane zostały zmienione w stosunku do już opublikowanych.
Znak (Δ)	Oznacza, że nazwy zostały skrócone w stosunku do obowiązującej klasyfikacji.

Dane charakteryzujące województwo warmińsko-mazurskie można również znaleźć w publikacjach statystycznych wydawanych przez US w Olsztynie oraz w publikacjach ogólnopolskich GUS.

Przy publikowaniu danych US prosimy o podanie źródła.

Rynek pracy

W czerwcu 2022 r. w porównaniu do analogicznego miesiąca ub.r. przeciętne zatrudnienie w sektorze przedsiębiorstw zwiększyło się, przy jednoczesnym spadku liczby bezrobotnych i stopy bezrobocia rejestrowanego.

Przeciętne zatrudnienie w sektorze przedsiębiorstw w czerwcu 2022 r. ukształtowało się na poziomie 138,5 tys. osób i było wyższe o 1,1% niż przed rokiem (w czerwcu ub.r. – spadek o 2,8%).

W porównaniu do czerwca 2021 r. zatrudnienie wzrosło m.in. w zakwaterowaniu i gastronomii (o 19,2%), działalności profesjonalnej, naukowej i technicznej (o 11,6%), transporcie i gospodarce magazynowej (o 3,8%), przetwórstwie przemysłowym (o 1,0%). Zatrudnienie zmalało m.in. w informacji i komunikacji (o 15,1%) oraz budownictwie (o 1,7%).

Tablica 1. Przeciętne zatrudnienie w sektorze przedsiębiorstw

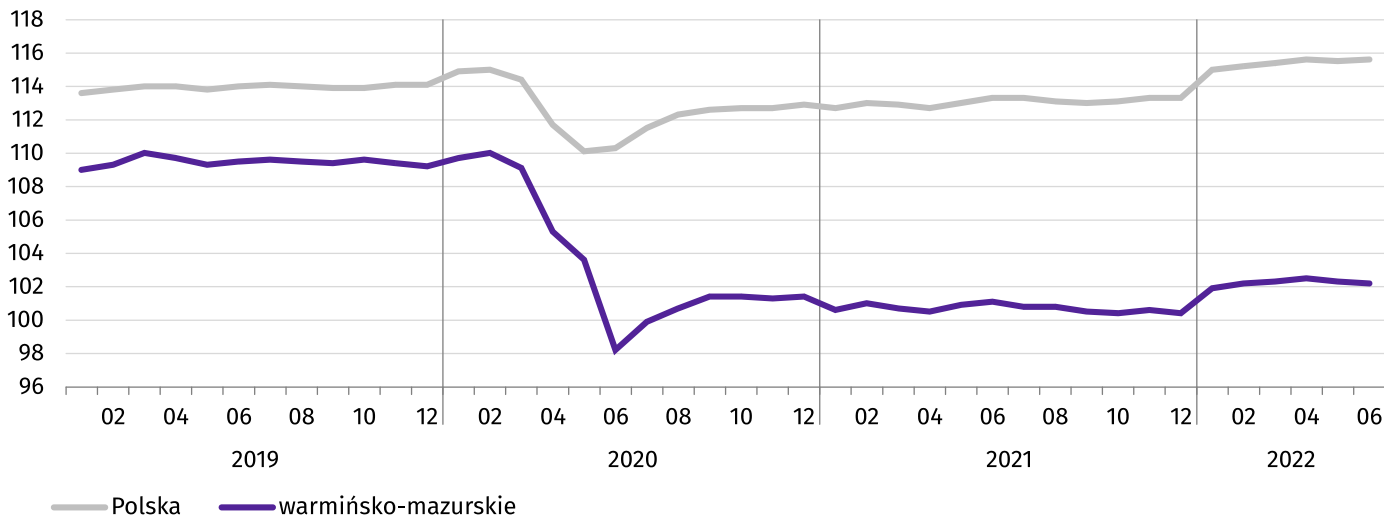
Wyszczególnienie	06 2022		01-06 2022	
	w tys.	06 2021=100	w tys.	01-06 2021=100
Ogółem	138,5	101,1	138,7	101,7
w tym:				
Przemysł	81,5	100,7	81,6	101,2
w tym przetwórstwo przemysłowe	73,6	101,0	73,7	101,4
Budownictwo	10,5	98,3	10,4	98,0
Handel; naprawa pojazdów samochodowych	20,3	100,9	20,6	103,4
Transport i gospodarka magazynowa	6,3	103,8	6,4	105,8
Zakwaterowanie i gastronomia	3,4	119,2	3,1	113,5
Informacja i komunikacja	0,9	84,9	0,9	84,7
Obsługa rynku nieruchomości	2,1	100,2	2,2	101,6
Działalność profesjonalna, naukowa i techniczna ^a	2,4	111,6	2,4	111,8
Administrowanie i działalność wspierająca	5,3	99,6	5,4	100,3

a Nie obejmuje działów: Badania naukowe i prace rozwojowe oraz Działalność weterynaryjna.

W porównaniu do maja 2022 r. przeciętne zatrudnienie w sektorze przedsiębiorstw zmniejszyło się. Spadek wystąpił m.in. w transporcie i gospodarce magazynowej oraz informacji i komunikacji (po 1,0%), obsłudze rynku nieruchomości (o 0,9%), oraz administrowaniu i działalności wspierającej (o 0,6%), wzrost natomiast odnotowano w zakwaterowaniu i gastronomii (o 5,5%).

W okresie styczeń–czerwiec 2022 r. przeciętne zatrudnienie w sektorze przedsiębiorstw ukształtowało się na poziomie 138,7 tys. osób i wzrosło w porównaniu do analogicznego okresu 2021 r. (o 1,7%). W skali roku wzrosło zatrudnienie m.in. w zakwaterowaniu i gastronomii (o 13,5%), działalności profesjonalnej, naukowej i technicznej (o 11,8%), transporcie i gospodarce magazynowej (o 5,8%), handlu, naprawie pojazdów samochodowych (o 3,4%). Spadło natomiast m.in. w informacji i komunikacji (o 15,3%) oraz budownictwie (o 2,0%).

Wykres 1. Dynamika przeciętnego zatrudnienia w sektorze przedsiębiorstw
(przeciętna miesięczna 2015=100)



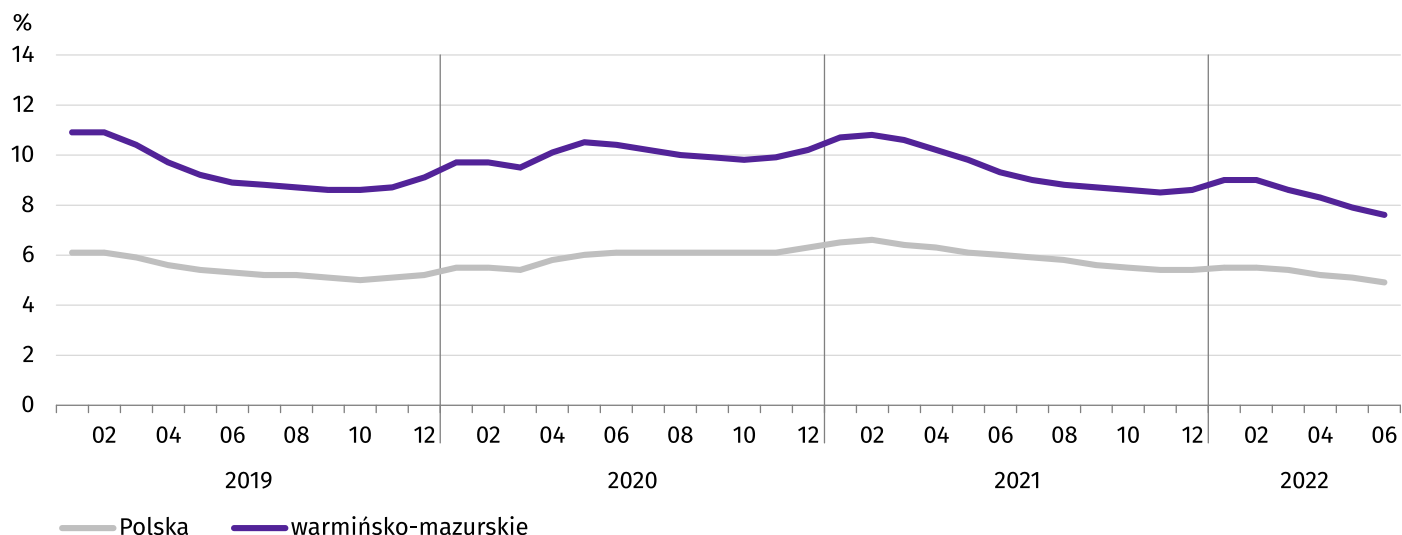
W końcu czerwca 2022 r. liczba **bezrobotnych zarejestrowanych**¹ w urzędach pracy wyniosła 37,7 tys. osób i była niższa o 1,7 tys. osób (tj. o 4,2%) niż w poprzednim miesiącu oraz niższa o 8,6 tys. osób (tj. o 18,7%) niż w czerwcu 2021 r. Kobiety stanowiły 56,4% ogółu zarejestrowanych bezrobotnych (przed rokiem 55,8%).

Tablica 2. Liczba bezrobotnych i stopa bezrobocia

Wyszczególnienie	06 2021	2022	
		05	06
Bezrobotni zarejestrowani (stan w końcu miesiąca) w tys.	46,3	39,3	37,7
Bezrobotni nowo zarejestrowani (w ciągu miesiąca) w tys.	4,5	5,0	4,9
Bezrobotni wyrejestrowani (w ciągu miesiąca) w tys.	7,3	7,0	6,5
Stopa bezrobocia rejestrowanego (stan w końcu miesiąca) w %	9,3	7,9	7,6

¹ Z dniem 12 marca 2022 r. (z mocą obowiązującą od 24 lutego 2022 r.) weszła w życie ustawa o pomocy obywatelom Ukrainy w związku z konfliktem zbrojnym na terytorium tego państwa, która umożliwia rejestrację w powiatowych urzędach pracy obywatelom Ukrainy w wieku 18 lat i więcej, jako osoby bezrobotne lub poszukujące pracy (Dz. U. z 2022 r. poz. 583, z późn. zm.).

Wykres 2. Stopa bezrobocia rejestrowanego
Stan w końcu miesiąca



W czerwcu 2022 r. **stopa bezrobocia rejestrowanego** ukształtowała się na poziomie 7,6% i była niższa o 0,3 p. proc. niż przed miesiącem oraz o 1,7 p. proc. niższa niż rok temu. Stopa bezrobocia w województwie była nadal najwyższa w kraju.

Do powiatów o najwyższej stopie bezrobocia należały: kętrzyński (15,9%, wobec 17,8% w czerwcu ub.r.), bartoszycki (15,6%, wobec odpowiednio 16,7%) i braniewski (14,7%, wobec odpowiednio 17,4%), a o najniższej – Olsztyn (2,0%, wobec odpowiednio 3,3%).

Mapa 1. Stopa bezrobocia rejestrowanego według powiatów w 2022 r.
Stan w końcu czerwca



W czerwcu 2022 r. w urzędach pracy zarejestrowano 4,9 tys. osób bezrobotnych, tj. o 3,3% mniej niż przed miesiącem i o 7,9% więcej niż przed rokiem. Udział osób rejestrujących się po raz kolejny w liczbie osób nowo zarejestrowanych ogółem był niższy niż przed rokiem o 1,6 p. proc. i wyniósł 81,6%. Zwiększył się udział osób dotychczas niepracujących (o 1,4 p. proc. do 12,6%).

Stopa napływu bezrobotnych do urzędów pracy (tj. stosunek nowo zarejestrowanych do liczby aktywnych zawodowo) wyniosła 1,0.

W czerwcu 2022 r. z ewidencji bezrobotnych **wyrejestrowano** 6,5 tys. osób, tj. mniej o 7,0% niż w maju br. i o 10,5% mniej niż przed rokiem. Z tytułu podjęcia pracy (główniej przyczyny wyrejestrowania) z rejestru bezrobotnych wyłączono 3,3 tys. osób (przed rokiem 3,9 tys.). Udział tej kategorii osób w ogólnej liczbie wyrejestrowanych zmalał w porównaniu do czerwca 2021 r. (o 4,1 p. proc. do 50,0%). Zwiększył się natomiast udział osób, które utraciły status bezrobotnego w wyniku niepotwierdzenia gotowości do podjęcia pracy (o 3,2 p. proc. do 19,9%), udział osób, które rozpoczęły szkolenie lub staż u pracodawcy (o 0,8 p. proc. do 8,8%) oraz udział osób, które dobrowolnie zrezygnowały ze statusu osoby bezrobotnej (o 0,3 p. proc. do 7,4%).

W końcu czerwca 2022 r. **bez prawa do zasiłku** pozostawało 30,7 tys. bezrobotnych, a ich udział w liczbie bezrobotnych ogółem w porównaniu z rokiem ubiegłym zmniejszył się (o 1,0 p. proc. do 81,6%).

Bezrobotni będący **w szczególnej sytuacji na rynku pracy** w końcu czerwca 2022 r. stanowili 83,0% ogółu bezrobotnych (przed rokiem 83,2%). Do bezrobotnych w szczególnej sytuacji na rynku pracy zaliczane są m.in. osoby długotrwale bezrobotne, których udział w liczbie zarejestrowanych ogółem zmniejszył się w skali roku (o 0,4 p. proc. odpowiednio do 52,3%). Zmniejszył się również udział osób do 25 roku życia (o 0,8 p. proc. do 11,4%). Wzrósł natomiast udział osób niepełnosprawnych (o 2,9 p. proc. do 8,7%) oraz odsetek osób powyżej 50 roku życia (o 0,5 p. proc. do 27,7%).

W porównaniu do czerwca 2021 r. zmalała liczba osób do 25 roku życia (o 23,8%), osób długotrwale bezrobotnych (o 19,3%) oraz osób po 50 roku życia (o 17,2%), wzrosła natomiast liczba osób niepełnosprawnych (o 21,1%).

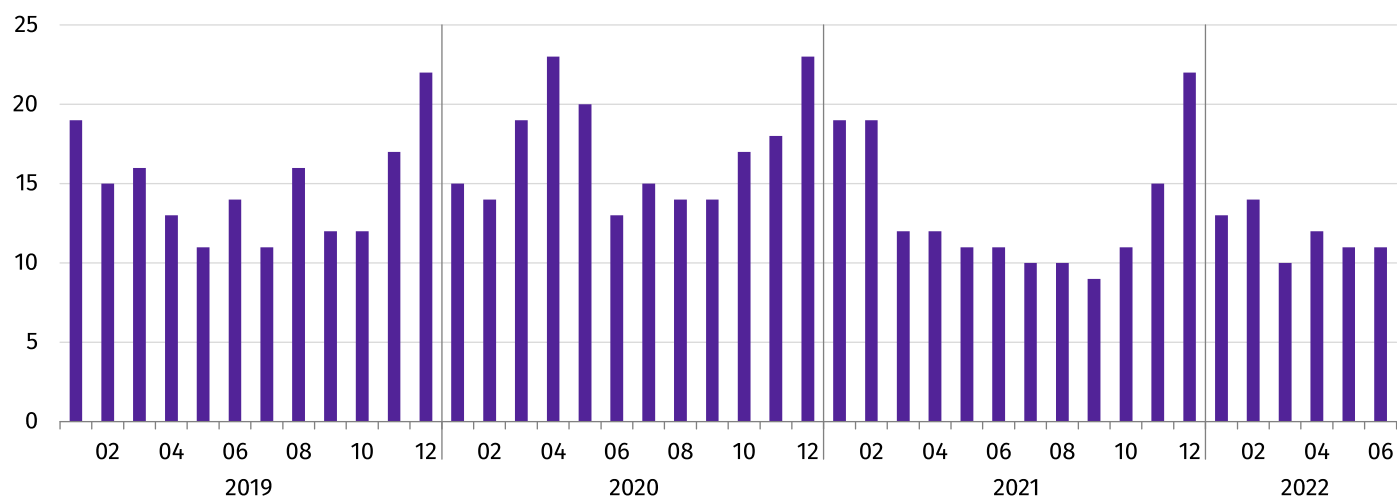
Tablica 3. Wybrane kategorie bezrobotnych w szczególnej sytuacji na rynku pracy

Wyszczególnienie	06 2021	2022	
		05	06
	w % ogółem		
Do 30 roku życia	25,3	24,3	24,0
w tym do 25 roku życia	12,2	11,7	11,4
Długotrwale ^a	52,7	52,1	52,3
Powyżej 50 roku życia	27,2	27,5	27,7
Posiadający co najmniej jedno dziecko do 6 roku życia	20,0	20,5	21,0
Niepełnosprawni	5,8	8,5	8,7

a Do długotrwale bezrobotnych zalicza się osoby pozostające w rejestrze powiatowego urzędu pracy łącznie przez okres ponad 12 miesięcy w okresie ostatnich 2 lat, z wyłączeniem okresów odbywania stażu i przygotowania zawodowego w miejscu pracy.

W czerwcu 2022 r. do urzędów pracy zgłoszono 3,5 tys. ofert zatrudnienia, tj. o 0,4 tys. ofert mniej niż przed miesiącem i o 0,6 tys. ofert mniej niż przed rokiem. W końcu miesiąca na 1 ofertę pracy przypadło (podobnie jak przed miesiącem, jak i rokiem) 11 bezrobotnych.

Wykres 3. Bezrobotni na 1 ofertę pracy
Stan w końcu miesiąca



Z danych urzędów pracy wynika, że na koniec czerwca 2022 r. w województwie 3 zakłady pracy zapowiedziały zwolnienie w najbliższym czasie 303 pracowników (przed rokiem odpowiednio 14 zakładów, 785 pracowników).

Wynagrodzenia

W czerwcu 2022 r. przeciętne miesięczne wynagrodzenie brutto w sektorze przedsiębiorstw wyniosło 5 287,20 zł i było o 11,4% wyższe niż w analogicznym okresie ub.r. (przed rokiem wzrost o 14,5%).

W porównaniu do czerwca 2021 r. wzrost przeciętnych wynagrodzeń odnotowano w większości sekcji, m.in. w informacji i komunikacji (o 37,9%), transporcie i gospodarce magazynowej (o 19,5%), administrowaniu i działalności wspierającej (15,0%), działalności profesjonalnej, naukowej i technicznej (o 13,7%) oraz zakwaterowaniu i gastronomii (o 13,4%). Spadek wynagrodzeń wystąpił w obstudze rynku nieruchomości (o 6,5%).

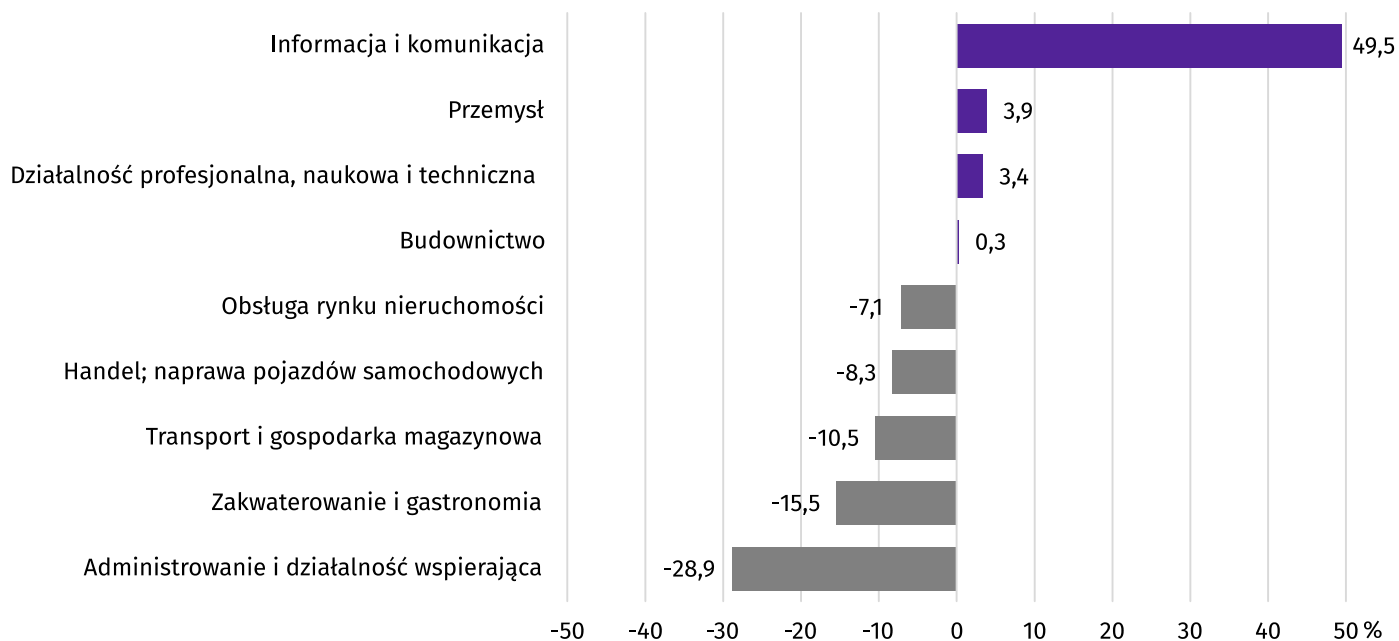
Tablica 4. Przeciętne miesięczne wynagrodzenia brutto w sektorze przedsiębiorstw

Wyszczególnienie	06 2022		01-06 2022	
	w tys.	06 2021=100	w tys.	01-06 2021=100
Ogółem	5 287,20	111,4	5 240,51	112,2
w tym:				
Przemysł	5 492,38	111,2	5 460,08	111,7
w tym przetwórstwo przemysłowe	5 489,54	110,9	5 469,21	111,8
Budownictwo	5 304,02	110,0	5 172,77	112,0
Handel; naprawa pojazdów samochodowych	4 850,33	111,0	4 753,01	112,5
Transport i gospodarka magazynowa	4 715,68	119,5	4 532,34	117,6
Zakwaterowanie i gastronomia	4 467,76	113,4	4 351,74	120,7
Informacja i komunikacja	7 905,56	137,9	7 304,73	125,0
Obsługa rynku nieruchomości	4 909,39	93,5	4 971,24	100,0
Działalność profesjonalna, naukowa i techniczna ^a	5 469,56	113,7	5 394,22	113,9
Administrowanie i działalność wspierająca	3 757,53	115,0	3 710,27	112,5

a Nie obejmuje działów: Badania naukowe i prace rozwojowe oraz Działalność weterynaryjna.

W porównaniu do maja 2022 r. przeciętne miesięczne wynagrodzenie ogółem zwiększyło się. Wzrost wystąpił m.in. w informacji i komunikacji (o 7,7%), budownictwie (o 4,3%), transporcie i gospodarce magazynowej oraz zakwaterowaniu i gastronomii (po 3,3%), a także w przetwórstwie przemysłowym i obsłudze rynku nieruchomości (po 3,2%).

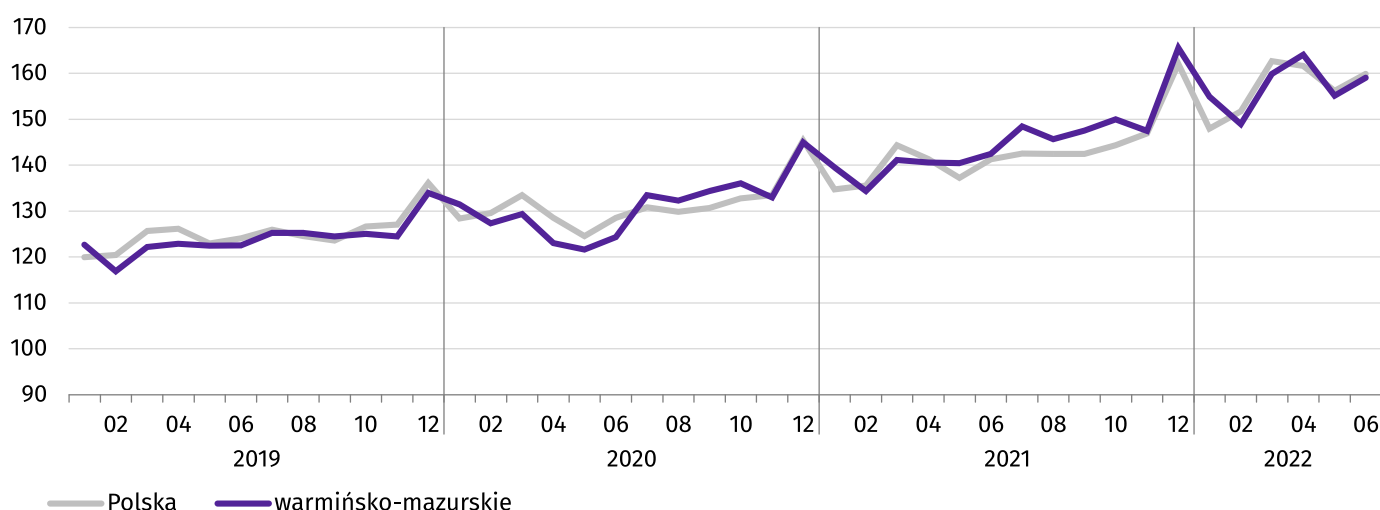
Wykres 4. Odchylenia względne przeciętnych miesięcznych wynagrodzeń brutto w wybranych sekcjach PKD od przeciętnego wynagrodzenia w województwie w czerwcu 2022 r.



W czerwcu 2022 r. wyższe wynagrodzenia w odniesieniu do przeciętnego w sektorze przedsiębiorstw otrzymali zatrudnieni w informacji i komunikacji (o 49,5%), przemyśle (o 3,9%) oraz działalności profesjonalnej, naukowej i technicznej (o 3,4%).

W okresie styczeń–czerwiec 2022 r. przeciętne miesięczne wynagrodzenie brutto w sektorze przedsiębiorstw ukształtowało się na poziomie 5 240,51 zł, tj. o 12,2% wyższym od notowanego w analogicznym okresie 2021 r. W skali roku wzrosły wynagrodzenia m.in. w informacji i komunikacji (o 25,0%), zakwaterowaniu i gastronomii (o 20,7%), transporcie i gospodarce magazynowej (o 17,6%), działalności profesjonalnej, naukowej i technicznej (o 13,9%), handlu, naprawie pojazdów samochodowych oraz administrowaniu i działalności wspierającej (po 12,5%), budownictwie (o 12,0%) oraz przetwórstwie przemysłowym (o 11,8%).

Wykres 5. Dynamika przeciętnego miesięcznego wynagrodzenia brutto w sektorze przedsiębiorstw (przeciętna miesięczna 2015=100)



Rolnictwo

W czerwcu 2022 r. przeciętne ceny zbóż w skupie były wyższe w skali roku, natomiast niższe w skali miesiąca. W ujęciu miesięcznym, jak i rocznym, ceny ziemniaków, żywca rzeźnego wieprzowego i drobiowego oraz mleka w skupie były wyższe. Ceny żywca rzeźnego wołowego były wyższe w porównaniu z czerwcem 2021 r., natomiast niższe w porównaniu z majem 2022 r. Ceny targowiskowe zbóż (z wyjątkiem owsa, którego cena wzrosła) były niższe niż w poprzednim miesiącu, natomiast ziemniaków jadalnych późnych wyższe.

W czerwcu 2022 r. średnia temperatura powietrza na obszarze województwa warmińsko-mazurskiego wyniosła 17,8°C i była wyższa od średniej z lat 1991–2020 o 1,7°C, przy czym maksymalna temperatura wyniosła 32,6°C (Olsztyn), a minimalna 5,9°C (Olsztyn). Średnia suma opadów atmosferycznych (89,7 mm) stanowiła 124% normy z wielolecia². Liczba dni z opadami wyniosła w zależności od regionu od 15 do 17.

W czerwcu pogoda była zróżnicowana. Pierwsza połowa miesiąca była wyraźnie chłodniejsza, z opadami deszczu i dość chłodnymi wieczorami i nocami. Opady deszczu zdecydowanie poprawiły warunki wilgotnościowe gleby, sprzyjając odrostowi runi łąkowo-pastwiskowej, wegetacji okopowych oraz kukurydzy. Znaczne ocieplenie nastąpiło w trzeciej dekadzie czerwca. Słoneczna pogoda sprzyjała zbiorom siana i sianokiszzonek z traw polowych, motylkowych oraz łąk trwałych. Lokalnie z powodu nadmiernego uwilgotnienia gleby nie był możliwy wjazd na łąki trwałe oraz skoszenie trawy.

Tablica 5. Skup zbóż^a

Wyszczególnienie	07 2021–06 2022		06 2022		
	w tys. t	analogiczny okres roku poprzedniego=100	w tys. t	06 2021=100	05 2022=100
Ziarno zbóż podstawowych ^b	568,4	75,4	31,6	94,6	114,8
w tym:					
pszenica	389,5	81,5	23,3	109,9	107,7
żyto	36,4	52,9	2,9	131,6	237,4

a W okresie styczeń–czerwiec bez skupu realizowanego przez osoby fizyczne. b Obejmuje: pszenicę, żyto, jęczmień, owies i pszenżyto; łącznie z mieszankami zbożowymi, bez ziarna siewnego.

W okresie lipiec 2021 r.–czerwiec 2022 r. **skup zbóż podstawowych** (z mieszankami zbożowymi, bez ziarna siewnego) był mniejszy o 24,6% niż w tym samym okresie poprzedniego sezonu. Niższy był skup zarówno pszenicy (o 18,5%), jak i żyta (o 47,1%). W czerwcu 2022 r. dostawy zbóż do skupu były większe niż przed miesiącem – łącznie skupiono 31,6 tys. t zbóż, tj. o 14,8% więcej niż w maju 2022 r. W porównaniu z czerwcem 2021 r. odnotowano spadek podaży zbóż o 5,4%.

² Przeciętne wartości temperatur i opadów obliczono jako średnie arytmetyczne przeciętnych miesięcznych wartości z dwóch stacji hydrologiczno-meteorologicznych Instytutu Meteorologii i Gospodarki Wodnej zlokalizowanych w Kętrzynie i Olsztynie. Od stycznia 2018 r. IMGW nie prezentuje porównania danych meteorologicznych z normą wieloletnią dla Elbląga.

Tablica 6. Skup podstawowych produktów zwierzęcych^a

Wyszczególnienie	01-06 2022		06 2022		
	w tys. t	01-06 2022=100	w tys. t	06 2021=100	05 2022=100
Żywiec rzeźny ^b	167,0	88,5	28,6	107,4	104,3
w tym:					
bydło (bez cieląt)	11,1	69,1	2,1	107,8	124,1
trzoda chlewna	48,7	73,9	7,4	94,1	96,0
drób	107,1	100,5	19,1	113,6	106,0
Mleko ^c	452,2	97,8	83,8	96,8	105,6

a Bez skupu realizowanego przez osoby fizyczne. b Obejmuje bydło, cielęta, trzodę chlewną, owce, konie i drób; w wadze żywej. c W milionach litrów.

Od początku br. skup **żywca rzeźnego** (w wadze żywej) był mniejszy (o 11,5%) niż w tym samym okresie ub.r. Odnotowano spadek skupu bydła i trzody chlewniej (odpowiednio o 30,9% i o 26,1%), natomiast nastąpił wzrost skupu drobiu (o 0,5%). W czerwcu br. producenci z województwa warmińsko-mazurskiego dostarczyli do skupu 28,6 tys. t żywca rzeźnego, tj. o 4,3% więcej niż przed miesiącem i o 7,4% więcej niż przed rokiem. Zarówno w skali miesiąca, jak i roku zwiększyła się podaż bydła i drobiu, natomiast trzody chlewniej zmniejszyła się.

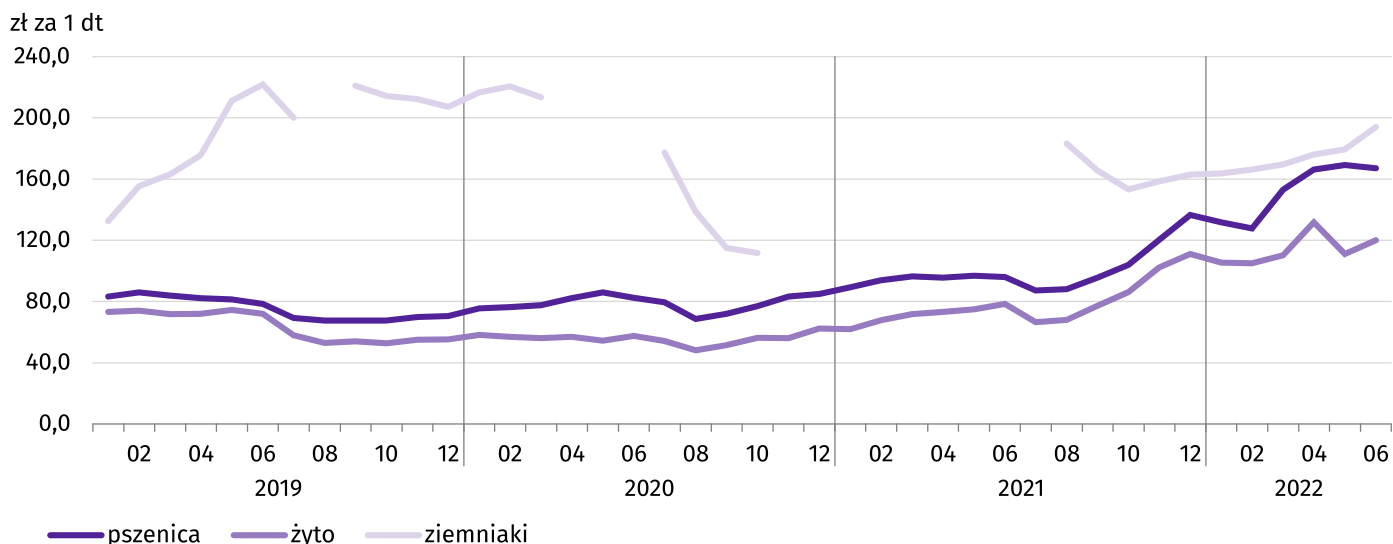
Tablica 7. Przeciętne ceny podstawowych produktów rolnych

Wyszczególnienie	Ceny w skupie					Ceny na targowiskach		
	06 2022			01-06 2022		06 2022		
	zł	06 2021= =100	05 2022= =100	zł	01-06 2021=100	zł	06 2021= =100	05 2022= =100
Ziarno zbóż ^a za 1 dt:								
pszenica	166,91	174,1	98,7	153,86	163,7	195,00	.	97,5
żyto	119,91	153,3	108,0	113,45	160,3	-	.	.
Ziemniaki ^b za 1 dt	133,79	225,7	126,9	75,35	131,2	193,96	.	108,2
Żywiec rzeźny za 1 kg wagi żywej:								
w tym:								
bydło (bez cieląt)	10,24	136,2	97,0	10,07	140,6	-	.	.
trzoda chlewna	6,76	124,5	106,1	5,73	116,2	-	.	.
drób	8,08	143,3	103,2	7,09	139,4	-	.	.
Mleko za 1 hl	236,11	155,0	102,7	212,25	138,5	-	.	.

a W skupie bez ziarna siewnego. b Na targowiskach – jadalne późne.

W czerwcu 2022 r., przy wzroście podaży, producenci z województwa warmińsko-mazurskiego uzyskiwali niższe niż przed miesiącem ceny za dostarczoną do skupu pszenicę (o 1,3%), natomiast wyższe za żyto (o 8,0%). Na targowiskach w porównaniu do poprzedniego miesiąca zmalała cena pszenicy (o 2,5%). Od kwietnia 2020 r. utrzymała się tendencja wzrostowa cen skupu pszenicy w porównaniu do analogicznego miesiąca poprzedniego roku. Średnia cena pszenicy w skupie była wyższa w skali roku o 74,1%. Średnia cena żyta w skupie była wyższa o 53,3% od notowanej w czerwcu 2021 r.

Wykres 6. Przeciętne ceny skupu zbóż i targowiskowe ceny ziemniaków



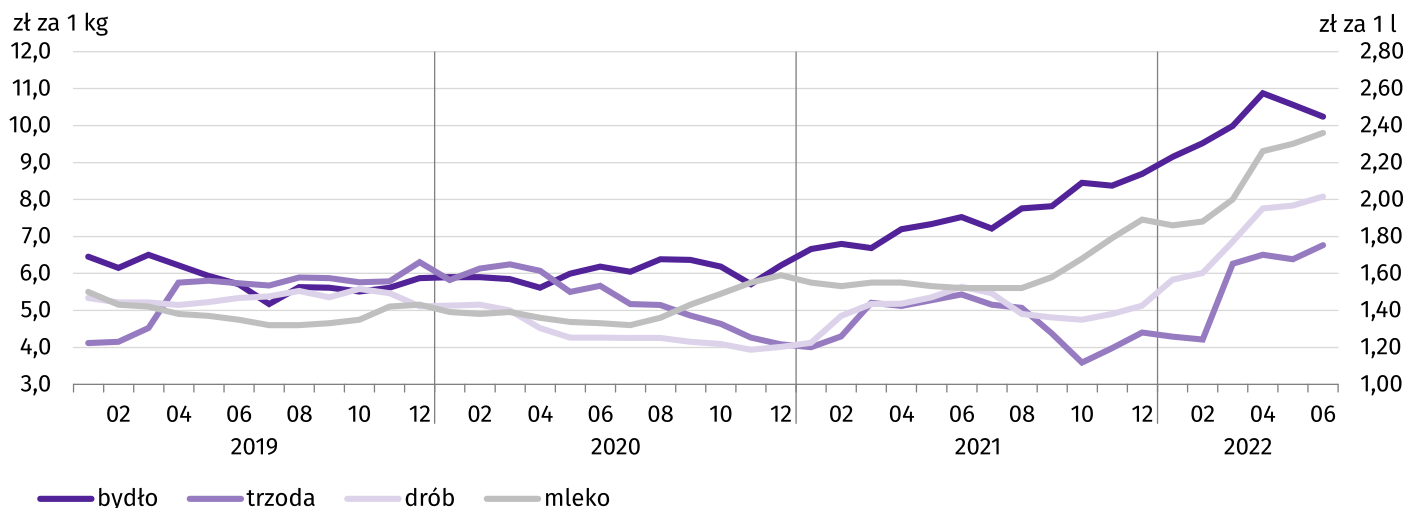
W skupie **ziemniaków** w czerwcu 2022 r. zanotowano wzrost cen tego surowca w skali miesiąca i w skali roku. Średnio za 1 dt ziemniaków płacono w skupie 133,79 zł, tj. o 26,9% więcej niż w maju 2022 r. i o 125,7% więcej niż w czerwcu 2021 r. Na targowiskach przeciętna cena ziemniaków jadalnych późnych wyniosła 193,96 zł/dt – w porównaniu do poprzedniego miesiąca wzrosła o 8,2%. Targowiskowa cena ziemniaków jadalnych wczesnych wyniosła 345,64 zł/dt.

W czerwcu 2022 r. w skali miesiąca odnotowano wzrost cen **żywca wieprzowego** w skupie – za 1 kg tego surowca płacono 6,76 zł (wzrost o 6,1%). W ujęciu rocznym przeciętne ceny żywca wieprzowego w skupie były wyższe o 24,5%.

Wzrost cen żywca wieprzowego w skupie przy jednoczesnym spadku cen targowiskowych jęczmienia spowodował poprawę rentowności produkcji żywca wieprzowego w porównaniu z majem 2022 r. W czerwcu 2022 r. cena 1 kg żywca wieprzowego w skupie równoważyła wartość 3,8 kg jęczmienia na targowiskach.

Podaż **żywca drobiowego** w skupie w czerwcu 2022 r. ukształtowała się na wyższym poziomie niż miesiąc temu. Przeciętna cena skupu drobiu rzeźnego (osiągając poziom 8,08 zł/kg) wzrosła o 3,2% w odniesieniu do maja 2022 r. i w porównaniu z czerwcem 2021 r. wzrosła o 43,3%.

Wykres 7. Przeciętne ceny skupu żywca i mleka



W czerwcu 2022 r. przeciętna cena skupu **żywca wołowego** (osiągając poziom 10,24 zł/kg) w porównaniu z majem 2022 r. spadła o 3,0%. W porównaniu z czerwcem 2021 r. cena żywca wołowego wzrosła o 36,2%.

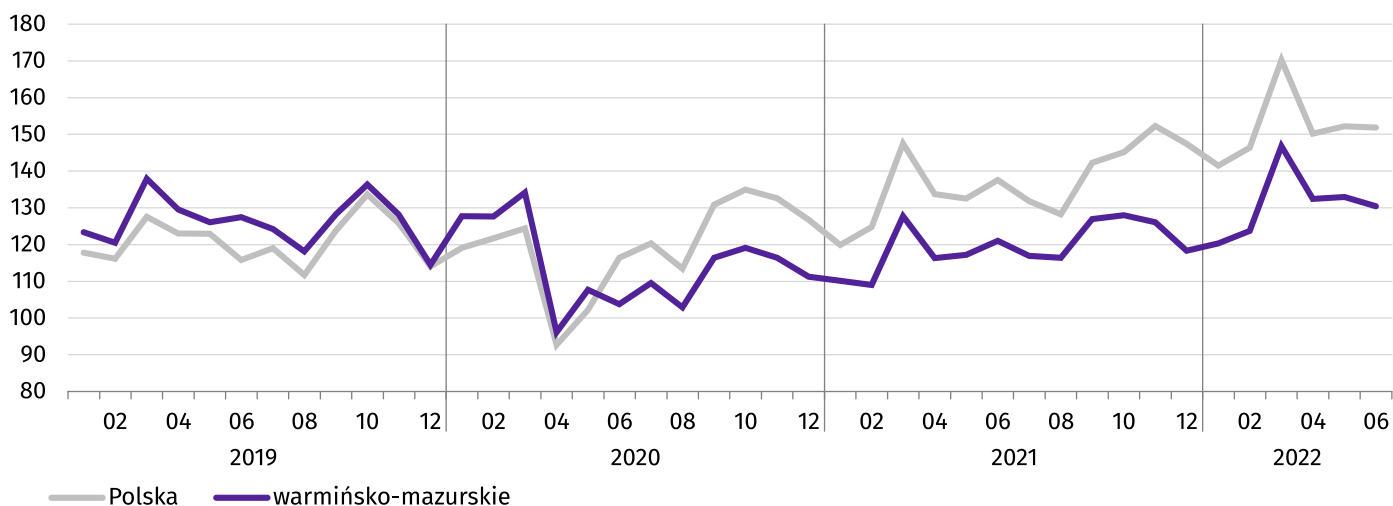
Od początku br. skup **mleka** wyniósł 452,2 mln l i był o 2,2% mniejszy niż w analogicznym okresie 2021 r. Średnia cena tego surowca ukształtowała się na poziomie 212,25 zł za 100 l, tj. o 38,5% wyższym niż przed rokiem. W czerwcu br. dostawy mleka do skupu były mniejsze w ujęciu rocznym o 3,2%, natomiast w ujęciu miesięcznym większe o 5,6%. Za 100 l mleka płacono średnio 236,11 zł, tj. o 55,0% więcej w porównaniu z czerwcem ub.r. W ujęciu miesięcznym cena mleka wzrosła o 2,7%.

Przemysł i budownictwo

Produkcja sprzedana przemysłu w czerwcu br. osiągnęła wartość (w cenach bieżących) 4 301,9 mln zł i była (w cenach stałych) wyższa o 7,6% niż w czerwcu ub.r. oraz niższa o 1,9% w stosunku do miesiąca poprzedniego. Wystąpił wzrost **produkcji budowlano-montażowej** – w stosunku do ub.r. o 15,3%.

W ujęciu rocznym wzrost produkcji sprzedanej odnotowano w górnictwie i wydobywaniu (o 19,2%), wytwarzaniu i zaopatrywaniu w energię elektryczną, gaz, parę wodną i gorącą wodę (o 9,3%), dostawie wody; gospodarowaniu ściekami i odpadami; rekultywacji (o 8,7%) oraz przetwórstwie przemysłowym (o 7,5%).

Wykres 8. Dynamika produkcji sprzedanej przemysłu
(przeciętna miesięczna 2015=100; ceny stałe)



Wyższy niż w czerwcu ub.r. poziom produkcji sprzedanej wystąpił w 18 (spośród 28 występujących w województwie) działach przemysłu, niższy w 10. Wzrost sprzedaży odnotowano m.in. w produkcji: artykułów spożywczych (o 29,3%), wyrobów z pozostałych mineralnych surowców niemetalicznych (o 25,8%), pozostałego sprzętu transportowego (o 12,4%), wyrobów z metali (o 6,1%), wyrobów z drewna, korka, słomy i wikliny (o 1,1%). Spadek dotyczył m.in. produkcji mebli (o 9,8%), wyrobów z gumy i tworzyw sztucznych (o 2,0%).

W porównaniu z miesiącem poprzednim produkcja sprzedana w przetwórstwie przemysłowym zmniejszyła się o 1,6%. Wydajność pracy w przemyśle, mierzona produkcją sprzedaną na 1 zatrudnionego, w czerwcu br. wyniosła (w cenach bieżących) 52,8 tys. zł i była (w cenach stałych) o 6,8% wyższa niż przed rokiem, przy wzroście przeciętnego zatrudnienia o 0,7% i przeciętego miesięcznego wynagrodzenia brutto o 11,2%.

W okresie styczeń–czerwiec 2022 r. produkcja sprzedana przemysłu osiągnęła wartość (w cenach bieżących) 24 979,3 mln zł i była (w cenach stałych) o 11,0% wyższa niż przed rokiem. W przetwórstwie przemysłowym produkcja sprzedana wzrosła o 11,5%. Wydajność pracy w przemyśle na 1 zatrudnionego w tym okresie wyniosła (w cenach bieżących) 306,2 tys. zł i była (w cenach stałych) o 9,7% wyższa niż przed rokiem.

Tablica 8. Dynamika (w cenach stałych) i struktura (w cenach bieżących) produkcji sprzedanej przemysłu

Wyszczególnienie	06 2022	01-06 2022	
		analogiczny okres roku poprzedniego=100	w odsetkach
Ogółem	107,6	111,0	100,0
w tym:			
Górnictwo i wydobywanie	119,2	108,1	0,7
Przetwórstwo przemysłowe	107,5	111,5	94,4
w tym produkcja:			
artykułów spożywczych	129,3	120,6	28,1
wyrobów z drewna, korka, słomy i wikliny	101,1	111,0	10,2
papieru i wyrobów z papieru	106,0	113,3	1,1
poligrafia i reprodukcja zapisanych nośników informacji	128,5	114,4	1,3
produkcja wyrobów z gumy i tworzyw sztucznych	98,0	101,4	16,9
wyrobów z pozostałych mineralnych surowców niemetalicznych	125,8	126,9	3,6
wyrobów z metali	106,1	130,0	10,7
urządzeń elektrycznych	93,4	106,8	1,8
maszyn i urządzeń	109,7	112,8	1,9
pozostałego sprzętu transportowego	112,4	121,1	3,8
mebli	90,2	100,3	11,8
Wytwarzanie i zaopatrywanie w energię elektryczną, gaz, parę wodną i gorącą wodę	109,3	95,7	1,7
Dostawa wody; gospodarowanie ściekami i odpadami; rekultywacja	108,7	107,6	3,2

Produkcja sprzedana budownictwa (w cenach bieżących) w czerwcu br. wyniosła 492,7 mln zł. Była wyższa o 29,0% niż w czerwcu ub.r. i o 2,9% w porównaniu z majem 2022 r. W czerwcu br. przeciętne zatrudnienie w budownictwie było o 1,7% niższe niż przed rokiem, przy jednoczesnym wzroście przeciętnego miesięcznego wynagrodzenia brutto o 10,0%. Wydajność pracy w budownictwie, mierzona produkcją sprzedaną na 1 zatrudnionego, w czerwcu br. wyniosła (w cenach bieżących) 47,1 tys. zł i była (w cenach bieżących) wyższa o 31,2% niż przed rokiem.

Produkcja budowlano-montażowa (w cenach bieżących) w czerwcu br. ukształtowała się na poziomie 217,4 mln zł i stanowiła 44,1% ogółu produkcji sprzedanej budownictwa. W porównaniu z miesiącem poprzednim produkcja budowlano-montażowa spadła o 2,4%, a w stosunku do czerwca ub.r. wzrosła o 15,3%. W porównaniu z czerwcem 2021 r. wzrost produkcji budowlano-montażowej dotyczył dwóch działów, tj. „budowa obiektów inżynierii lądowej i wodnej” (o 66,9%) oraz „roboty budowlane związane ze wznoszeniem budynków (o 14,8%). Spadek produkcji budowlano-montażowej odnotowano dziale „roboty budowlane specjalistyczne” (o 17,7%).

Tablica 9. Dynamika i struktura produkcji budowlano-montażowej (w cenach bieżących)

Wyszczególnienie	06 2022	01-06 2022	
		analogiczny okres roku poprzedniego=100	w odsetkach
Ogółem	115,3	112,7	100,0
Budowa budynków	114,8	115,0	39,3
Budowa obiektów inżynierii lądowej i wodnej	166,9	169,4	29,4
Roboty budowlane specjalistyczne	82,3	84,1	31,3

W porównaniu z majem 2022 r. spadek produkcji budowlano-montażowej odnotowano w przedsiębiorstwach zajmujących się głównie robotami budowlanymi specjalistycznymi oraz w dziale „budowa obiektów inżynierii lądowej i wodnej” (spadek odpowiednio o 17,3% i o 6,9%). W przedsiębiorstwach, których podstawowym rodzajem działalności są roboty budowlane związane ze wznoszeniem budynków produkcja budowlano-montażowa wzrosła o 16,7%.

W okresie styczeń–czerwiec 2022 r. produkcja sprzedana budownictwa ukształtowała się na poziomie 2 651,7 mln zł i była o 23,6% większa niż w takim samym okresie roku ubiegłego. Wydajność pracy w budownictwie na 1 zatrudnionego w tym czasie wyniosła (w cenach bieżących) 254,0 tys. zł i była (w cenach bieżących) o 26,2% wyższa niż przed rokiem.

W województwie produkcja budowlano-montażowa wzrosła w tym czasie o 12,7%. Wzrost produkcji budowlano-montażowej dotyczył działu „budowa obiektów inżynierii lądowej i wodnej” (o 69,4%) oraz przedsiębiorstw, których podstawowym rodzajem działalności są roboty budowlane związane ze wznoszeniem budynków (o 15,0%).

W przedsiębiorstwach zajmujących się głównie robotami budowlanymi specjalistycznymi odnotowano spadek produkcji budowlano-montażowej (o 15,9%).

Budownictwo mieszkaniowe

W czerwcu br., w porównaniu z analogicznym miesiącem ub.r., wzrosła liczba mieszkań, których budowę rozpoczęto (o 141,3%), mieszkań na budowę których uzyskano pozwolenia lub dokonano zgłoszenia z projektem budowlanym (o 57,0%) oraz mieszkań oddanych do użytkowania (o 37,0%).

Według wstępnych danych³, w czerwcu br. **oddano do użytkowania** 566 mieszkań, tj. o 153 więcej niż przed rokiem (wzrost o 37,0%). W badanym miesiącu mieszkania do użytkowania przekazali deweloperzy – 355 (62,7% ogółu oddanych mieszkań) i inwestorzy indywidualni – 211 (37,3%). Przed rokiem udział tych form budownictwa wyniósł odpowiednio 57,9%, 42,1%.

Mieszkania oddane do użytkowania w województwie warmińsko-mazurskim w czerwcu br. stanowiły 3,1% mieszkań oddanych do użytkowania w kraju.

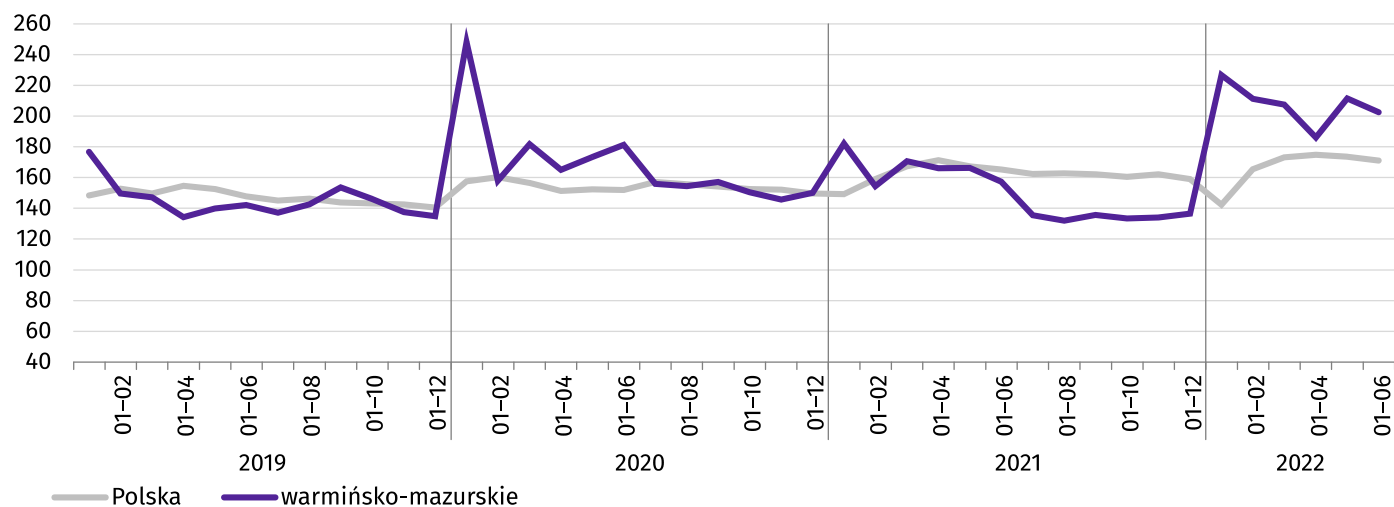
³ Dane meldunkowe – mogą ulec zmianie po opracowaniu sprawozdań kwartalnych.

Tablica 10. Liczba mieszkań oddanych do użytkowania w okresie styczeń–czerwiec br.

Wyszczególnienie	Mieszkania oddane do użytkowania			Przeciętna powierzchnia użytkowa 1 mieszkania w m ²
	w liczbach bezwzględnych	w odsetkach	01-06 2021=100	
Ogółem	3 437	100,0	128,8	87,6
Indywidualne	1 289	37,5	113,8	139,7
Przeznaczone na sprzedaż lub wynajem	2 146	62,4	149,9	56,4
Komunalne	2	0,1	2,6	43,5

W okresie styczeń–czerwiec 2022 r. w województwie oddano do użytkowania 3 437 mieszkań, tj. o 768 (o 28,8%) więcej niż w analogicznym okresie ub.r. **Przeciętna powierzchnia użytkowa mieszkania** oddanego do użytkowania w tym czasie wyniosła 87,6 m² i była o 4,4 m² mniejsza niż przeciętna powierzchnia użytkowa mieszkania oddanego w okresie styczeń–czerwiec 2021 r. Inwestorzy indywidualni oddali mieszkania o ponad 2-krotnie większej przeciętnej powierzchni użytkowej niż deweloperzy. Były to mieszkania o przeciętnej powierzchni użytkowej mniejszej niż w roku ubiegłym.

Wykres 9. Dynamika mieszkań oddanych do użytkowania
(analogiczny okres 2015=100)



Najwięcej mieszkań od początku roku przekazano do użytkowania w Olsztynie (737) oraz powiecie olsztyńskim (507). Najmniej mieszkań powstało w powiatach kętrzyńskim (18) i oleckim (19).

Mieszkania o największej przeciętnej powierzchni użytkowej powstały w powiecie kętrzyńskim (158,9 m²) i lidzbarskim (154,1 m²). Najmniejsze mieszkania (poniżej 70,0 m²) wybudowano w Olsztynie i powiecie węgorzewskim.

Mapa 2. Mieszkania oddane do użytkowania na 10 tys. ludności^a według powiatów w okresie styczeń–czerwiec 2022 r.



a Stan w dniu 31 grudnia 2021 r.

W czerwcu br. starostwa powiatowe wydały **pozwolenia na budowę lub dokonano zgłoszenia z projektem budowlanym** 1 468 mieszkań, tj. o 533 (o 57,0%) więcej niż w czerwcu 2021 r. Z ogólnej liczby pozwoleń wydanych lub zgłoszeń dokonanych, 81,6% dotyczyło budujących mieszkania na sprzedaż lub wynajem, 18,2% inwestorów indywidualnych i 0,2% budownictwa komunalnego.

Tablica 11. Liczba mieszkań, na budowę których uzyskano pozwolenia lub dokonano zgłoszenia z projektem budowlanym i mieszkań, których budowę rozpoczęto w okresie styczeń–czerwiec br.

Wyszczególnienie	Mieszkania, na budowę których wydano pozwolenia lub dokonano zgłoszenia z projektem budowlanym			Mieszkania, których budowę rozpoczęto		
	w liczbach bezwzględnych	w odsetkach	01-06 2021= =100	w liczbach bezwzględnych	w odsetkach	01-06 2021= =100
Ogółem	6 979	100,0	124,9	4 791	100,0	115,4
Indywidualne	1 759	25,2	73,5	1 687	35,2	82,4
Przeznaczone na sprzedaż lub wynajem	5 201	74,5	164,8	2 968	61,9	141,1
Komunalne	19	0,3	118,8	56	1,2	.
Spółeczne czynszowe	-	-	.	80	1,7	.

W badanym miesiącu (w porównaniu z czerwcem 2021 r.) zwiększyła się liczba **mieszkań rozpoczętych** (o 141,3%, do 1 617). W czerwcu br. budowę mieszkań rozpoczęli deweloperzy (79,0% ogółu rozpoczętych mieszkań), inwestorzy indywidualni (17,6%) oraz budownictwo komunalne (3,5%).

W okresie styczeń–czerwiec 2022 r. zarówno wśród mieszkań, na budowę których wydano pozwolenia lub dokonano zgłoszenia z projektem budowlanym jak i wśród mieszkań, których budowę rozpoczęto dominowali deweloperzy.

Rynek wewnętrzny

W czerwcu br. w stosunku do analogicznego miesiąca ub.r. wystąpił (w cenach bieżących) wzrost **sprzedaży detalicznej** (o 8,7%) i **hurtowej** (o 33,6%).

W porównaniu z czerwcem ub.r. wzrost sprzedaży detalicznej towarów (zrealizowanej przez przedsiębiorstwa handlowe i niehandlowe) odnotowano m.in. w grupach „paliwa” (o 41,0%), „żywność, napoje i wyroby tytoniowe” (o 35,2%). Spadek sprzedaży detalicznej dotyczył m.in. grup „tekstylnia, odzież, obuwie” (o 27,9%), „pojazdy samochodowe, motocykle, części” (o 23,9%).

W porównaniu z majem 2022 r. sprzedaż detaliczna zwiększyła się o 5,7%. W grupach o największym udziale sprzedaży w województwie sprzedaż wzrosła: „paliwa” (o 12,9%), „pojazdy samochodowe, motocykle, części” (o 9,7%) oraz „żywność, napoje i wyroby tytoniowe” (o 5,5%).

W okresie styczeń–czerwiec 2022 r. sprzedaż detaliczna była o 10,3% większa niż przed rokiem. Wzrost sprzedaży odnotowano m.in. w grupach „żywność, napoje i wyroby tytoniowe” (o 35,4%), „paliwa” (o 34,6%). Spadek sprzedaży wystąpił m.in. w grupach „pojazdy samochodowe, motocykle, części” (o 28,4%), „tekstylnia, odzież, obuwie” (o 24,2%).

Tablica 12. Dynamika i struktura sprzedaży detalicznej (w cenach bieżących)

Wyszczególnienie	06 2022	01–06 2022	
	analogiczny okres roku poprzedniego=100		w odsetkach
Ogółem^a	108,7	110,3	100,0
w tym:			
Pojazdy samochodowe, motocykle, części	76,1	71,6	15,3
Paliwa stałe, ciekłe i gazowe	141,0	134,6	15,1
Żywność, napoje i wyroby tytoniowe	135,2	135,4	33,5
Farmaceutyki, kosmetyki, sprzęt ortopedyczny	112,7	116,0	5,2
Tekstylnia, odzież, obuwie	72,1	75,8	5,1
Meble, RTV, AGD	93,3	105,2	4,3
Prasa, książki, pozostała sprzedaż w wyspecjalizowanych sklepach	112,4	116,7	4,3
Pozostałe	108,5	126,4	13,6

a Grupowania przedsiębiorstw dokonano na podstawie Polskiej Klasyfikacji Działalności – PKD 2007, zaliczając przedsiębiorstwo do określonej kategorii według przeważającego rodzaju działalności, zgodnie z aktualnym w omawianym okresie stanem organizacyjnym. Odnotowane zmiany (wzrost/spadek) sprzedaży detalicznej w poszczególnych grupach rodzajów działalności przedsiębiorstw mogą zatem również wynikać ze zmiany przeważającego rodzaju działalności przedsiębiorstwa oraz zmian organizacyjnych. Nie ma to wpływu na dynamikę sprzedaży detalicznej ogółem.

Sprzedaż hurtowa (w cenach bieżących) w przedsiębiorstwach handlowych w czerwcu br. była większa o 46,1% niż przed rokiem i 6,2% mniejsza w porównaniu z majem 2022 r., a w przedsiębiorstwach hurtowych wzrost odpowiednio o 40,1% i o 1,4%.

W okresie styczeń–czerwiec 2022 r. sprzedaż hurtowa wzrosła zarówno w przedsiębiorstwach handlowych (o 46,2%), jak i hurtowych (o 50,3 %).

Podmioty gospodarki narodowej

Według stanu na koniec czerwca br. w rejestrze REGON wpisanych było 142,3 tys. **podmiotów gospodarki narodowej**⁴, tj. o 2,6% więcej niż przed rokiem.

Liczba zarejestrowanych **osób fizycznych** prowadzących działalność gospodarczą wyniosła 102,5 tys. i w porównaniu z analogicznym okresem ub.r. wzrosła o 2,6%. Do rejestru REGON wpisanych było 16,8 tys. **spółek**, w tym 10,2 tys. spółek handlowych, spółek cywilnych – 6,5 tys. Liczba spółek ogółem oraz spółek cywilnych pozostała na poziomie roku poprzedniego, natomiast liczba spółek handlowych wzrosła o 7,3% w skali roku.

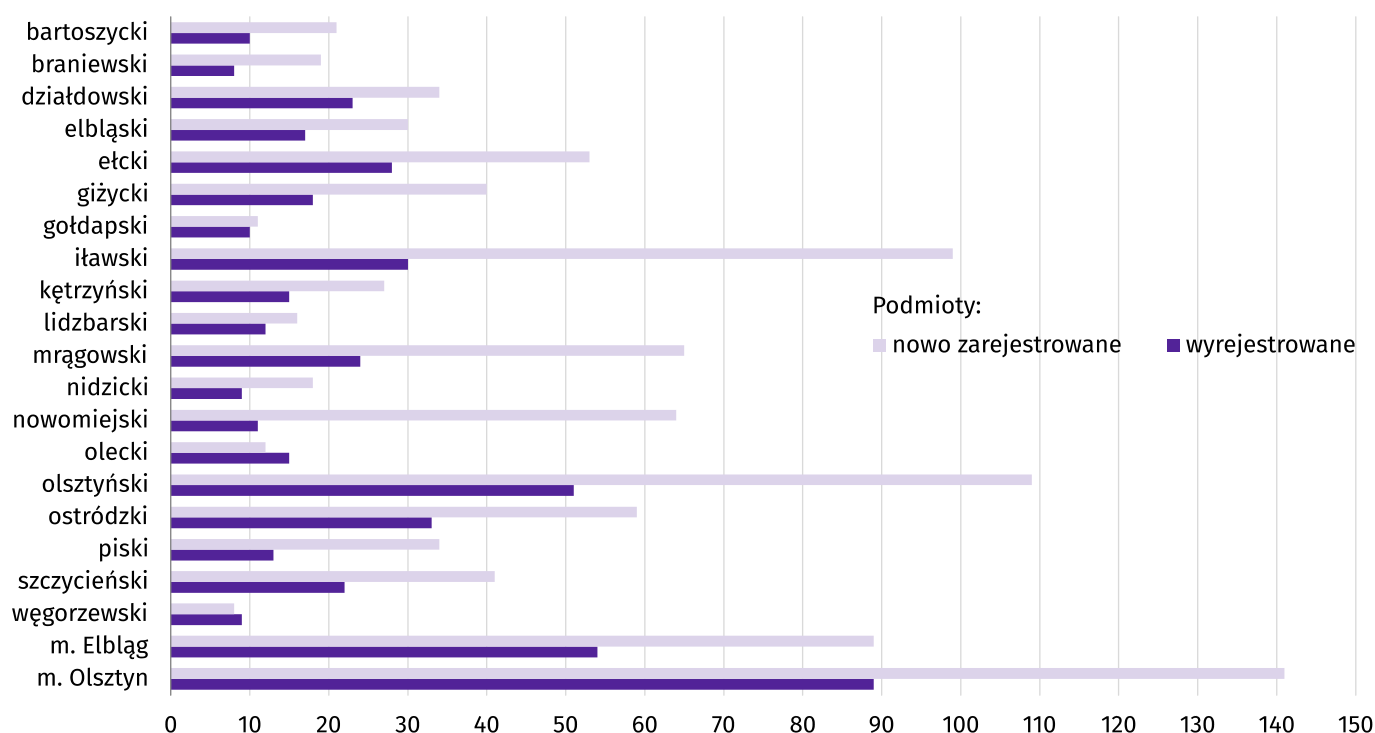
Według przewidywanej liczby pracujących, przeważały podmioty o liczbie pracujących poniżej 10 osób (96,4% ogółu podmiotów). Udział podmiotów o przewidywanej liczbie pracujących 10–49 wyniósł 2,8%, a podmioty powyżej 49 pracujących stanowiły 0,7% wszystkich podmiotów wpisanych do rejestru REGON. W skali roku wzrost liczby podmiotów wystąpił w przedziale liczby pracujących 0–9 (wzrost o 2,8%).

W analizowanym okresie największy wzrost liczby podmiotów odnotowano w sekcjach: informacja i komunikacja (o 14,6%), budownictwo (o 6,3%), administrowanie i działalność wspierająca (o 3,6%).

W czerwcu br. do rejestru REGON wpisano 990 **nowych podmiotów**, tj. o 8,2% więcej niż w poprzednim miesiącu. Wśród nowo zarejestrowanych jednostek przeważały osoby fizyczne prowadzące działalność gospodarczą, których wpisano 870 (o 10,4% więcej niż w maju 2022 r.). Liczba nowo zarejestrowanych spółek handlowych spadła o 26,9% w stosunku do miesiąca poprzedniego, w tym spółek z ograniczoną odpowiedzialnością odnotowano spadek o 24,7%.

W czerwcu br. **wykreślono** z rejestru REGON 467 podmiotów (o 6,8% mniej niż przed miesiącem), w tym 412 osób fizycznych prowadzących działalność gospodarczą (odpowiednio o 9,6% mniej).

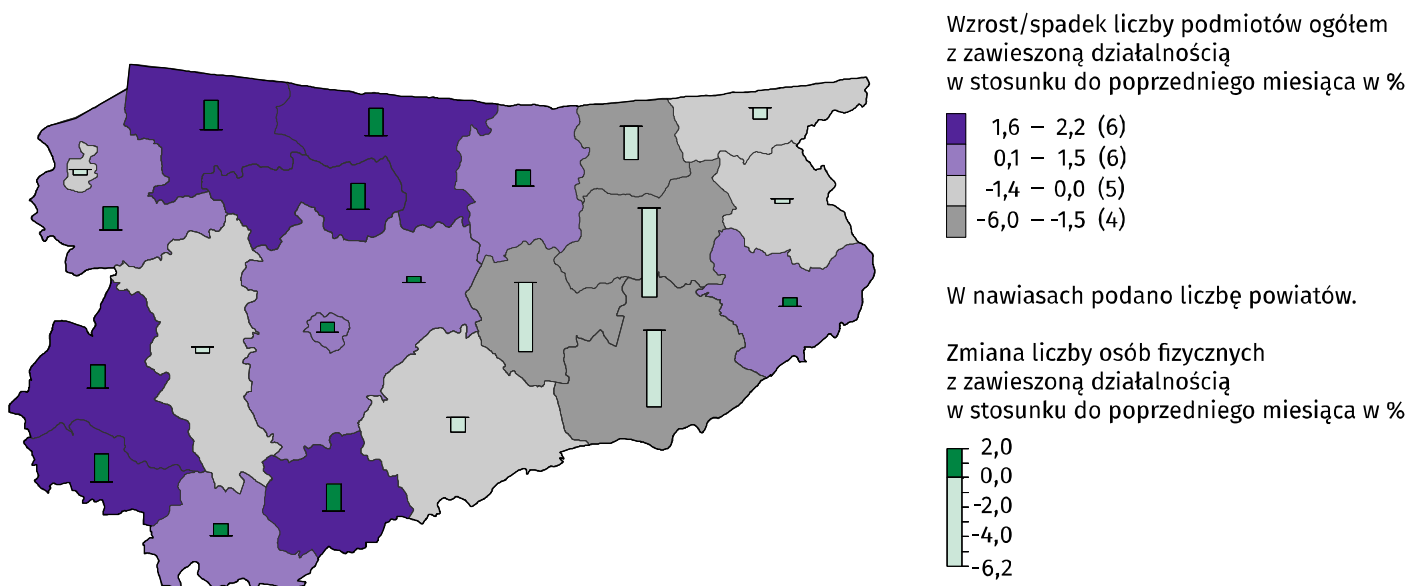
Wykres 10. Podmioty gospodarki narodowej nowo zarejestrowane i wyrejestrowane w czerwcu 2022 r.



⁴ Dotyczy osób prawnych, jednostek organizacyjnych niemających osobowości prawnej oraz osób fizycznych prowadzących działalność gospodarczą (bez osób fizycznych prowadzących gospodarstwa indywidualne w rolnictwie).

Według stanu na koniec czerwca br. w rejestrze REGON 18,1 tys. podmiotów miało zawieszoną działalność (o 0,2% mniej niż przed miesiącem). Zdecydowaną większość stanowiły osoby fizyczne prowadzące działalność gospodarczą (96,3%, wobec 96,4% w maju 2022 r.).

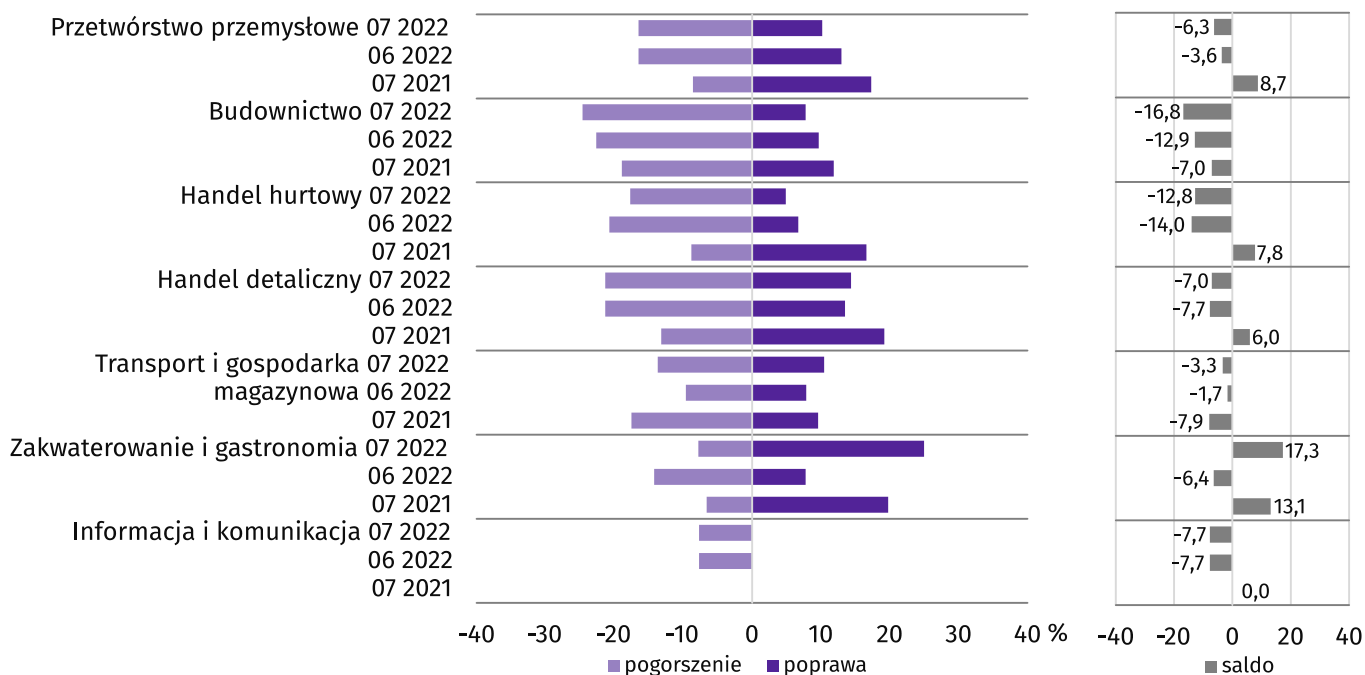
Mapa 3. Podmioty gospodarki narodowej z zawieszoną działalnością w czerwcu 2022 r.



Koniunktura gospodarcza

W większości badanych obszarów przedsiębiorcy w lipcu oceniają koniunkturę negatywnie. Wyjątkiem jest zakwaterowanie i gastronomia, gdzie oceny są pozytywne. Najbardziej pesymistyczne oceny formułowane są przez prowadzących działalność w zakresie budownictwa.

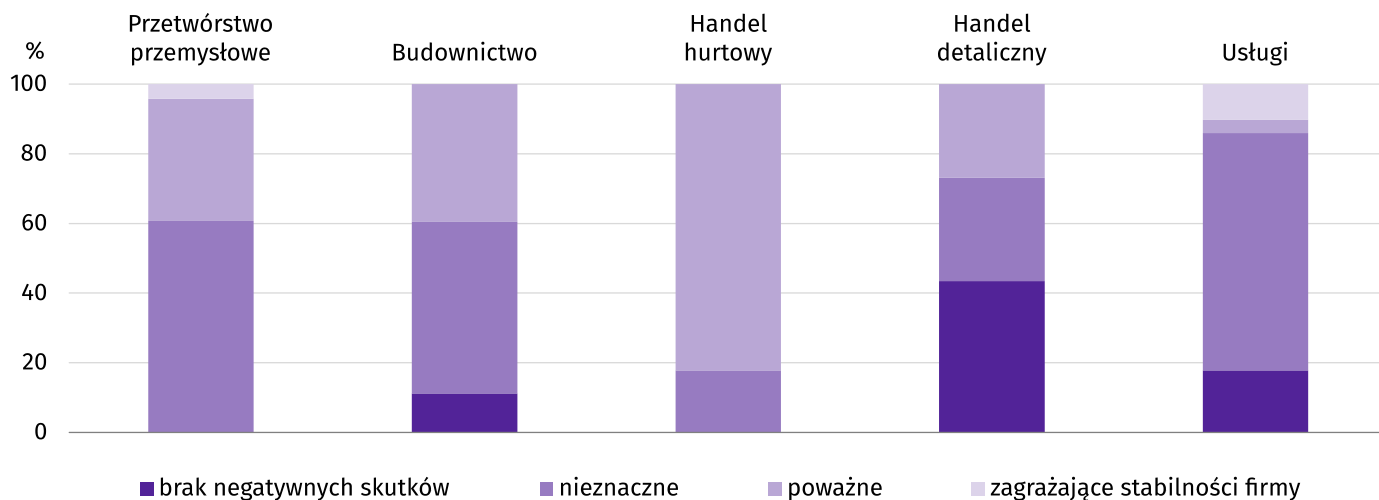
Wykres 11. Wskaźniki ogólnego klimatu koniunktury według rodzaju działalności (sekcje i działy PKD 2007)



Wyniki badania dot. wpływu wojny w Ukrainie oraz procesów cenowych na koniunkturę gospodarczą⁵

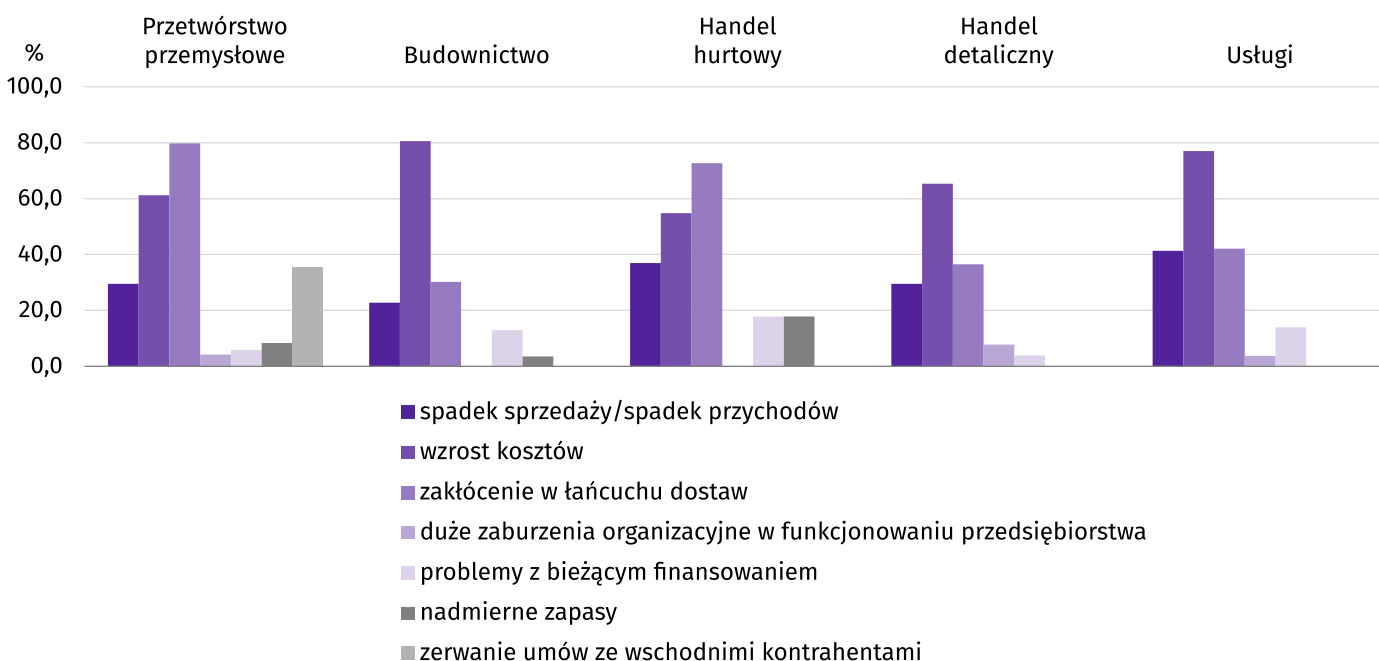
Pytania o wpływ wojny w Ukrainie

Pyt. 1. Negatywne skutki wojny w Ukrainie i jej konsekwencje dla prowadzonej przez Państwa firmę działalności gospodarczej będą w bieżącym miesiącu:



Wśród przedsiębiorców, którzy udzieli odpowiedzi w badaniu najczęściej pojawiały się zdania, że trwająca wojna stanowić będzie w lipcu br. nieznaczne zagrożenie, bądź nie będzie miała negatywnych skutków dla ich firm. Takie opinie wyrażało: 85,9% podmiotów prowadzących działalność w usługach, 73,1% w handlu detalicznym, 60,7% w przetwórstwie przemysłowym, 60,4% w budownictwie. We wszystkich badanych obszarach pojawiły się również odpowiedzi wskazujące na poważny wpływ wojny na działalność gospodarczą przedsiębiorstwa. Największy odsetek tego typu odpowiedzi dotyczył firm działających w handlu hurtowym (82,2%, w czerwcu br. 76,2%). Skutki wojny zagrożące stabilności firmy przewidywało 10,3% podmiotów związanych z usługami i 4,2% firm przetwórstwa przemysłowego.

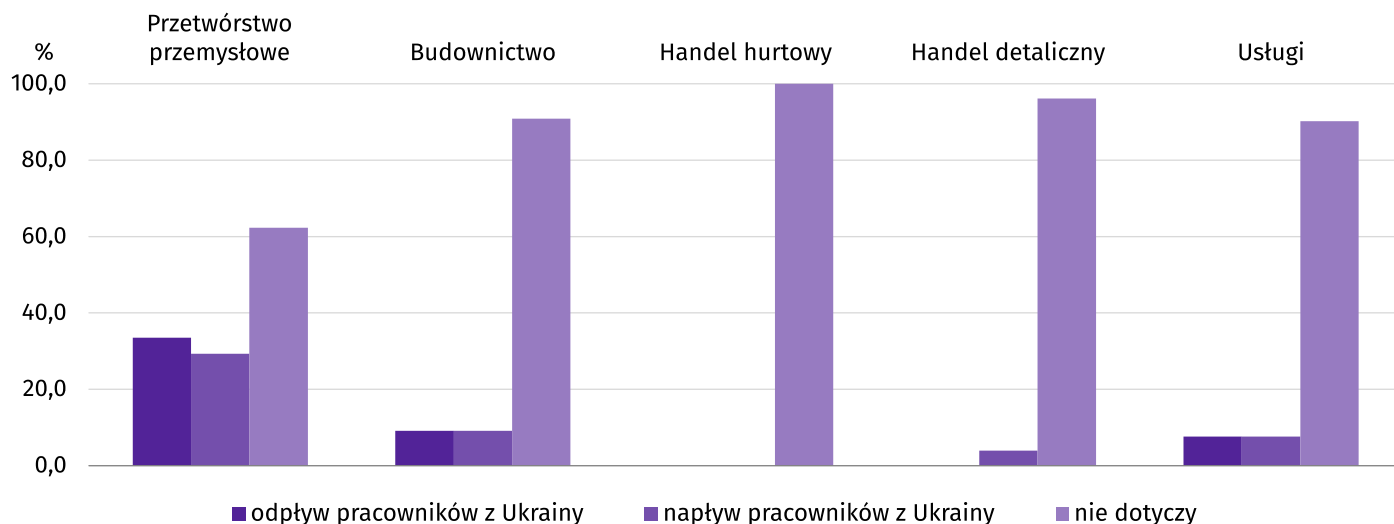
Pyt. 2. Z zaobserwowanych w ostatnim miesiącu negatywnych skutków wojny w Ukrainie najbardziej do Państwa firmy odnoszą się:



⁵ Badanie zostało przeprowadzone od 1 do 10 lipca na próbie jednostek przemysłowych, budowlanych, handlowych i usługowych. Pytania zostały podzielone na dwie sekcje – pytań dotyczących wpływu wojny na Ukrainie na koniunkturę gospodarczą oraz pytań dotyczących procesów cenowych. Odpowiedzi na cały dodatkowy blok pytań są udzielane na zasadzie dobrowolności. W poniższej tabeli we wszystkich pytaniach prezentowany jest procent odpowiedzi respondentów na dany wariant. Dane zostały zagregowane zgodnie z metodologią agregacji (ważenia) stosowaną standardowo w badaniu koniunktury gospodarczej.

Przedstawiciele wszystkich badanych rodzajów działalności, oceniając negatywny wpływ wojny w Ukrainie na działalność firmy, najczęściej byli zdania, że powoduje ona wzrost kosztów. Przedsiębiorcy wskazywali również na problem zakłóceń w łańcuchu dostaw. Spadek sprzedaży (przychodów) w największym stopniu dotyczył podmiotów zajmujących się działalnością usługową oraz handlem hurtowym. Zerwanie umów ze wschodnimi kontrahentami dotknęło przedsiębiorstwa przetwórstwa przemysłowego.

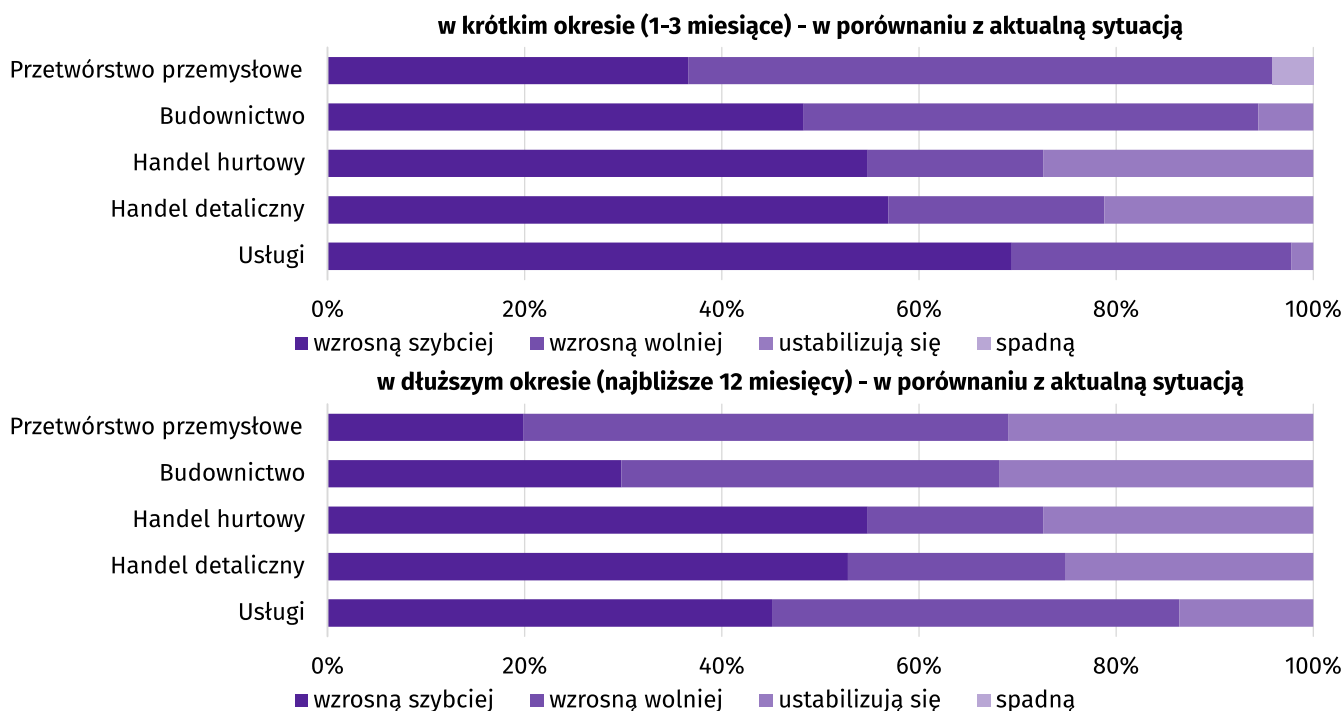
Pyt. 3. Jeżeli w Państwa firmie są zatrudnieni pracownicy z Ukrainy, to czy w związku z wojną w Ukrainie zaobserwowali Państwo w ubiegłym miesiącu:⁶



W ubiegłym miesiącu zaobserwowano odpływ pracowników z Ukrainy m.in. w przetwórstwie przemysłowym (dotyczyło to 33,5% firm), budownictwie (9,1%) oraz w usługach (7,6%). Napływ dotyczył 29,3% firm z przetwórstwa przemysłowego, 9,1% budownictwa, 7,6% działalności usługowej i 3,9% handlu detalicznego.

Procesy cenowe

Pyt. 4. Jak Państwa zdaniem kształtować się będą ceny usług/materiałów/surowców wykorzystywanych przez Państwa firmę w ramach prowadzonej działalności gospodarczej?

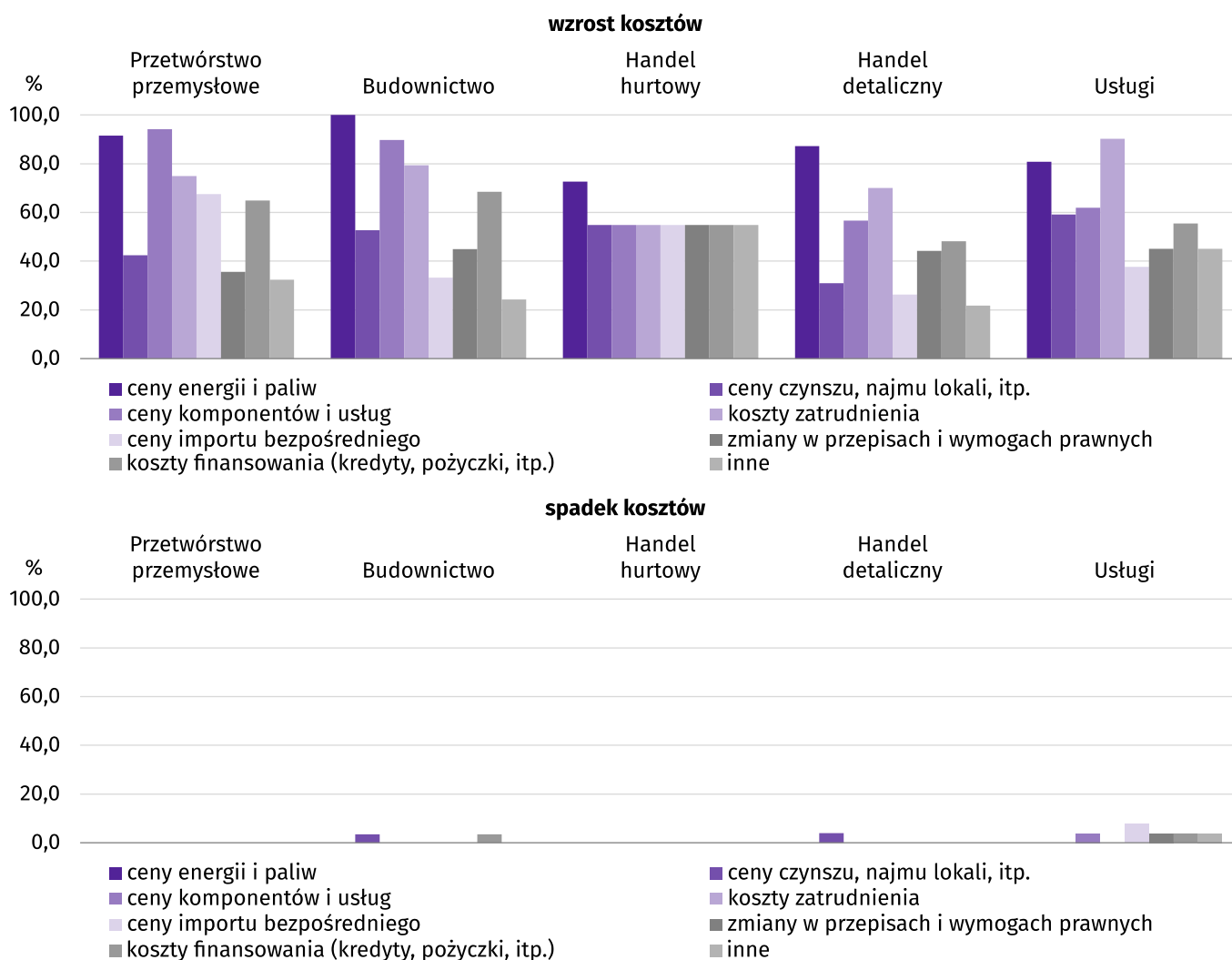


⁶ Dopuszczalne było równoczesne zaznaczenie po jednej odpowiedzi dla każdego z wariantów („odpływ” i „napływ”), w związku z tym suma wariantów może przekroczyć 100%. Odpowiedź „nie dotyczy” zaznaczana była w przypadku, gdy firma nie zatrudnia pracowników z Ukrainy lub nie zaobserwowała w ubiegłym miesiącu ich „odpływu” czy „napływu”.

Większość przedsiębiorców jest zdania, że ceny usług oraz materiałów i surowców wykorzystywanych przez ich firmy w krótkim okresie czasu, tj. 1–3 miesiące (w porównaniu z aktualną sytuacją) wzrosną szybciej. Tego zdania jest 69,4% firm usługowych, 56,9% handlu detalicznego, 54,8% handlu hurtowego i 48,3% firm budowlanych. Przedstawiciele przetwórstwa przemysłowego (59,2%) uważają, że ceny wzrosną wolniej w porównaniu z aktualną sytuacją. Niewielki procent przedstawicieli badanych rodzajów działalności, przewiduje że ceny ustabilizują się. Tylko przedsiębiorcy przetwórstwa przemysłowego (4,2%) spodziewają się w tym czasie spadku cen.

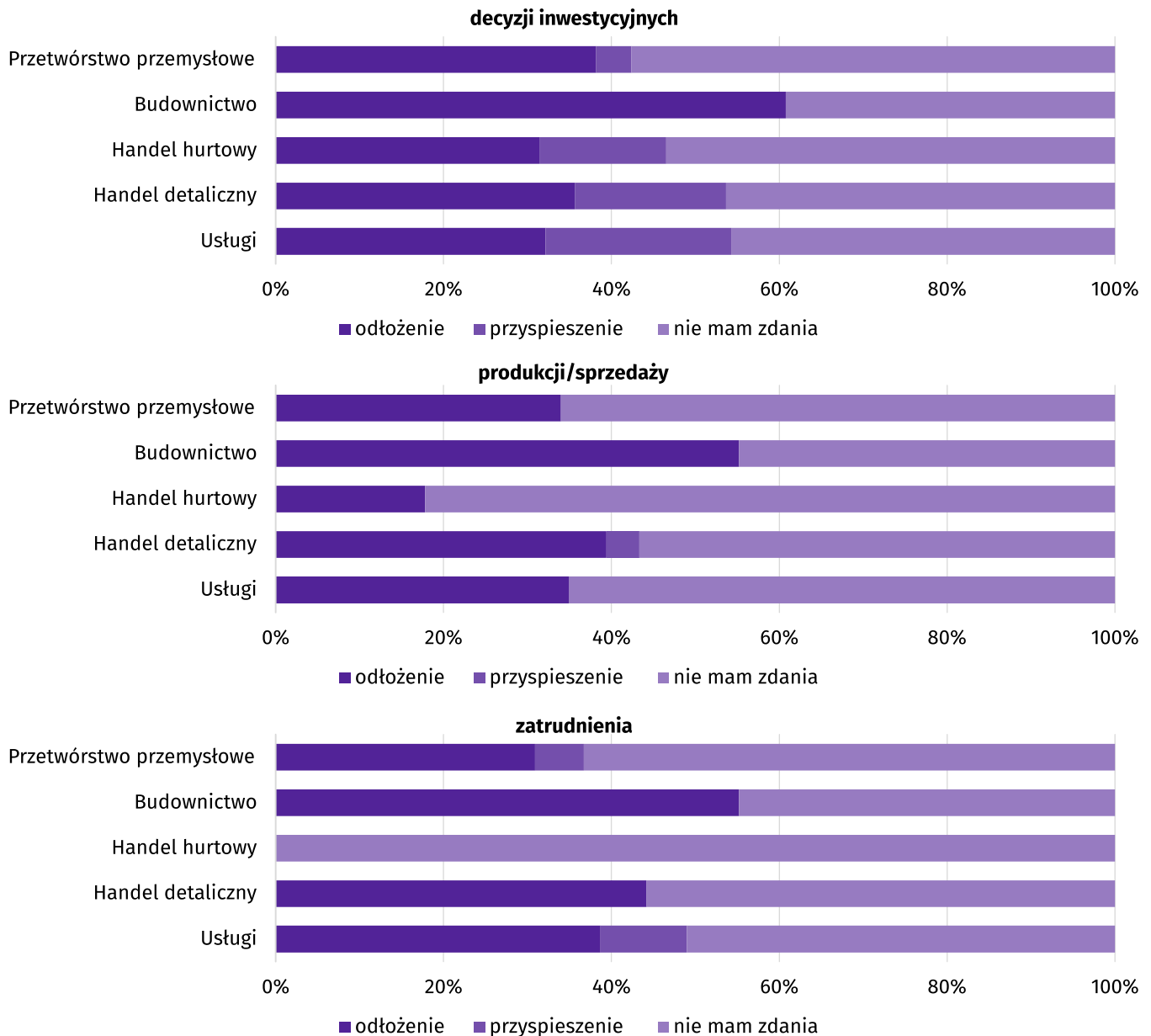
W okresie najbliższych 12 miesięcy (w porównaniu z aktualną sytuacją) szybszy wzrost cen przewiduje ponad 50% firm handlu detalicznego i hurtowego. Ponad 40% firm przetwórstwa przemysłowego oraz działalności usługowej jest zdania, że ceny będą wzrastać wolniej. Ponad 30% przedsiębiorstw budowlanych oraz przetwórstwa przemysłowego spodziewa się stabilizacji wzrostu cen.

Pyt.5. Które z poniższych czynników w największym stopniu wpłyną na koszty funkcjonowania Państwa firmy w okresie najbliższego kwartału?



W najbliższym kwartale w największym stopniu na koszty funkcjonowania firmy, według ankietowanych, wpłyną wysokie ceny energii i paliw, wysokie koszty finansowania (kredyty, pożyczki, itp.), koszty zatrudnienia. Przedstawiciele firm wskazywali również na wysokie ceny komponentów i usług, importu bezpośredniego jak i ceny czynszu, najmu, itp. Przedstawiciele wszystkich badanych rodzajów działalności najczęściej nie przewidują spadku kosztów funkcjonowania firmy.

Pyt.6. Czy obserwowane i przewidywane zmiany w warunkach finansowania przedsiębiorstwa (koszty kredytów bankowych i ich dostępność, kredyt kupiecki, odroczone płatności, itp.) spowodują, w najbliższych 12 miesiącach, w przypadku:?



Zmiany w warunkach finansowania przedsiębiorstwa spowodują (w najbliższych 12 miesiącach) odłożenie decyzji inwestycyjnych u 60,8% firm budowlanych, 43,5% handlu detalicznego, 41,3% usługowych, 38,2% przetwórstwa przemysłowego i 37,0% handlu detalicznego. Tylko 4,2% przedstawicieli przedsiębiorstw przetwórstwa przemysłowego deklaruje w tym czasie przyspieszenie decyzji inwestycyjnych. Przedstawiciele badanych rodzajów działalności przewidują również ograniczenie produkcji/sprzedaży. Wzrost przewiduje 3,9% przedsiębiorców handlu detalicznego. W ciągu najbliższych 12 miesięcy firmy zamierzają ograniczyć zatrudnienie. Niewielki wzrost zatrudnienia przewidują przedstawiciele działalności usługowej oraz przetwórstwa przemysłowego.

Dane dotyczące wyników badań koniunktury gospodarczej

<https://zielonagora.stat.gov.pl/osrodki/osrodek-badan-koniunktury/obk-dane/>

Raport „Koniunktura gospodarcza w województwie warmińsko-mazurskim w lipcu 2022 r.” ukaże się na stronie głównej Urzędu Statystycznego w Olsztynie olsztyn.stat.gov.pl w dniu 29 lipca 2022 r.

Wybrane dane o województwie warmińsko-mazurskim

WYSZCZEGÓLNIENIE A – 2021 r. B – 2022 r.		01	02	03	04	05	06	07	08	09	10	11	12
Przeciętne zatrudnienie w sektorze przedsiębiorstw ^a (w tys. osób)	A	136,6	137,1	136,6	136,5	136,8	137,0	136,7	136,6	136,2	136,0	136,2	135,9
	B	138,0	138,4	138,6	138,9	138,6	138,5						
poprzedni miesiąc=100	A	99,2	100,4	99,7	99,9	100,3	100,2	99,7	100,0	99,7	99,9	100,2	99,8
	B	101,5	100,3	100,1	100,2	99,8	99,9						
analogiczny miesiąc poprzedniego roku=100	A	91,8	91,9	92,3	95,5	97,3	102,8	100,8	100,0	99,0	98,8	99,0	98,7
	B	101,0	101,0	101,4	101,8	101,3	101,1						
Bezrobotni zarejestrowani ^b (w tys. osób)	A	54,3	54,8	53,5	51,3	49,1	46,3	44,6	43,7	43,0	42,4	42,1	42,6
	B	45,1	44,9	43,2	41,3	39,3	37,7						
Stopa bezrobocia ^{bc} (w %)	A	10,7	10,8	10,6	10,2	9,8	9,3	9,0	8,8	8,7	8,6	8,5	8,6
	B	9,0	9,0	8,6	8,3	7,9	7,6						
Oferty pracy (zgłoszone w ciągu miesiąca)	A	3 211	3 713	6 214	4 696	4 564	4 077	4 888	4 153	5 030	4 019	2 910	2 529
	B	3 886	3 826	5 840	3 832	3 871	3 469						

a W przedsiębiorstwach, w których liczba pracujących przekracza 9 osób; dane uwzględniają zmiany organizacyjne w jednostkach objętych badaniem. b Stan w końcu okresu. c Udział zarejestrowanych bezrobotnych w cywilnej ludności aktywnej zawodowo, szacowanej na koniec każdego miesiąca.

Wybrane dane o województwie warmińsko-mazurskim (cd.)

WYSZCZEGÓLNIENIE A – 2021 r. B – 2022 r.		01	02	03	04	05	06	07	08	09	10	11	12
Liczba bezrobotnych na 1 ofertę pracy ^a	A	19	19	12	12	11	11	10	10	9	11	15	22
	B	13	14	10	12	11	11						
Przeciętne miesięczne wynagrodzenia brutto w sektorze przedsiębiorstw ^b (w zł)	A	4 648,47	4 476,44	4 702,93	4 682,33	4 677,12	4 744,45	4 942,98	4 847,12	4 911,28	4 987,51	4 901,61	5 505,32
	B	5 155,14	4 953,80	5 315,55	5 452,75	5 157,33	5 287,20						
poprzedni miesiąc=100	A	96,3	96,3	105,1	99,6	99,9	101,4	104,2	98,1	101,3	101,6	98,3	112,3
	B	93,6	96,1	107,3	102,6	94,6	102,5						
analogiczny miesiąc poprzedniego roku=100	A	106,1	105,5	109,1	114,2	115,3	114,5	111,2	110,0	109,7	109,9	110,6	114,0
	B	110,9	110,7	113,0	116,5	110,3	111,4						
Wskaźnik cen:													
towarów i usług konsumpcyjnych ^c :													
analogiczny okres poprzedniego roku=100	A	.	.	103,1	.	.	104,9	.	.	105,5	.	.	107,7
	B	.	.	109,3	.	.	.						

a Stan w końcu okresu. b W przedsiębiorstwach, w których liczba pracujących przekracza 9 osób; dane uwzględniają zmiany organizacyjne w jednostkach objętych badaniem. c W kwartale.

Wybrane dane o województwie warmińsko-mazurskim (cd.)

WYSZCZEGÓLNIENIE A – 2021 r. B – 2022 r.		01	02	03	04	05	06	07	08	09	10	11	12
Wskaźnik cen (dok.):													
skupu ziarna zbóż:													
poprzedni miesiąc=100	A	105,0	105,8	102,8	97,8	102,5	100,8	88,1	102,7	109,5	109,3	116,7	112,1
	B	98,1	96,9	115,7	113,0	100,9	96,7						
analogiczny miesiąc poprzedniego roku=100	A	113,2	119,2	122,6	116,1	119,5	125,7	117,1	132,0	135,0	136,8	146,2	163,6
	B	152,8	139,9	157,4	181,8	179,2	171,7						
skupu żywca rzeźnego wołowego (bez cieląt):													
poprzedni miesiąc=100	A	107,1	102,1	98,2	107,7	101,9	102,7	95,8	107,8	100,7	108,1	99,1	103,8
	B	105,3	104,0	105,0	108,8	97,2	97,0						
analogiczny miesiąc poprzedniego roku=100	A	112,8	115,2	114,3	128,2	122,2	121,7	119,2	121,7	122,9	136,8	146,8	139,7
	B	137,4	139,9	149,6	151,1	144,2	136,2						
skupu żywca rzeźnego wieprzowego:													
poprzedni miesiąc=100	A	98,1	107,6	120,9	98,6	102,9	103,0	94,9	98,3	86,4	82,1	110,6	110,8
	B	97,5	98,2	148,5	103,9	98,1	106,1						

Wybrane dane o województwie warmińsko-mazurskim (cd.)

WYSZCZEGÓLNIENIE A – 2021 r. B – 2022 r.		01	02	03	04	05	06	07	08	09	10	11	12
analogiczny miesiąc poprzedniego roku=100	A	68,7	70,2	83,3	84,5	95,8	95,9	99,6	98,5	90,0	77,7	93,2	108,0
	B	107,3	97,9	120,4	126,8	120,9	124,5						
Relacje cen skupu ^a żywca wieprzowego do cen targowiskowych jęczmienia	A	5,2	5,1	4,1	3,3	3,5	3,6
	B	3,5	3,3	4,4	3,7	3,4	3,8						
Produkcja sprzedana przemysłu ^b (w cenach stałych):													
poprzedni miesiąc=100	A	100,0	99,0	117,2	91,1	100,8	103,2	96,6	99,6	109,0	100,9	98,4	93,9
	B	101,7	102,8	118,7	90,2	100,4*	98,1						
analogiczny miesiąc poprzedniego roku=100	A	86,1	85,4	95,3	121,0	108,8	116,6	106,6	112,9	108,8	107,3	108,2	106,3
	B	109,2	113,3	114,8	113,6	113,2*	107,6						
Produkcja budowlano-montażowa ^b (w cenach bieżących)													
poprzedni miesiąc=100	A	45,6	102,5	150,3	101,0	117,9	87,3	94,1	85,2	141,4	93,3	121,2	129,3
	B	47,9	91,0	161,3	101,3	100,0	97,6						
analogiczny miesiąc poprzedniego roku=100	A	83,8	70,4	78,8	96,5	96,0	72,9	80,7	64,3	82,2	84,2	113,8	121,1
	B	127,1	112,9	121,2	121,6	103,1	115,3						

a Ceny bieżące bez VAT. b W przedsiębiorstwach, w których liczba pracujących przekracza 9 osób. * Dane zostały zmienione w stosunku do już opublikowanych.

Wybrane dane o województwie warmińsko-mazurskim (cd.)

WYSZCZEGÓLNIENIE A – 2021 r. B – 2022 r.		01	02	03	04	05	06	07	08	09	10	11	12
Mieszkania oddane do użytkowania (od początku roku)	A	466	868	1 418	1 917	2 256	2 671	3 182	3 509	4 045	4 570	5 193	5 896
	B	580*	1 187*	1 723*	2 150	2 871	3 437						
analogiczny okres poprzedniego roku=100	A	73,4	97,9	94,0	100,6	95,9	86,8	86,9	85,5	86,3	88,5	90,5	91,3
	B	124,5*	136,8*	121,5*	112,2	127,3	128,8						
Sprzedaż detaliczna towarów ^a (w cenach bieżących):													
poprzedni miesiąc=100	A	79,5	102,7	123,2	93,9	107,0	104,3	109,7	94,7	94,5	99,4	95,2	107,7
	B	.	.	130,3	102,6	101,7	105,7						
analogiczny miesiąc poprzedniego roku=100	A	96,9	98,5	115,8	124,6	117,6	107,6	107,5	105,3	103,8	105,6	112,9	105,4
	B	.	97,7	103,3	113,0	107,3	108,7						
Wskaźnik rentowności obrotu w przedsiębiorstwach ^b :													
brutto ^c (w %)	A	.	.	5,4	.	.	6,2	.	.	6,5	.	.	6,1
	B	.	.	6,4.	.	.	.						

a W przedsiębiorstwach, w których liczba pracujących przekracza 9 osób. b W przedsiębiorstwach, w których liczba pracujących przekracza 49 osób; dane są prezentowane narastająco. c Relacja wyniku finansowego brutto do przychodów z całokształtu działalności. * Dane zostały zmienione w stosunku do już opublikowanych.

Wybrane dane o województwie warmińsko-mazurskim (dok.)

WYSZCZEGÓLNIENIE A – 2021 r. B – 2022 r.		01	02	03	04	05	06	07	08	09	10	11	12
netto ^a (w %)	A	.	.	4,5	.	.	5,6	.	.	5,8	.	.	5,4
	B	.	.	5,4
Nakłady inwestycyjne przedsiębiorstw ^b (w mln zł; ceny bieżące)	A	.	.	258,4	.	.	639,8	.	.	1 075,5	.	.	1 811,1
	B	.	.	314,9
analogiczny okres poprzedniego roku=100 (ceny bieżące)	A	.	.	79,3	.	.	112,8	.	.	120,0	.	.	130,4
	B	.	.	121,9
Podmioty gospodarki narodowej ^c w rejestrze REGON (stan w końcu okresu)	A	136 420	136 681	137 057	137 556	138 055	138 669	139 184	139 485	139 975	140 299	140 600	140 765
	B	140 604	140 753	141 111	141 418	141 782	142 299						
w tym spółki handlowe	A	9 159	9 232	9 297	9 353	9 400	9 486	9 570	9 613	9 687	9 765	9 803	9 859
	B	9 941	9 982	10 052	10 095	10 148	10 177						
w tym z udziałem kapitału zagranicznego	A	789	789	788	791	791	796	797	795	798	800	798	801
	B	804	804	803	803	807	811						

a Relacja wyniku finansowego netto do przychodów z całokształtu działalności. b W przedsiębiorstwach, w których liczba pracujących przekracza 49 osób; dane są prezentowane narastająco. c Bez osób prowadzących gospodarstwa indywidualne w rolnictwie.

W przypadku cytowania danych Głównego Urzędu Statystycznego prosimy o zamieszczenie informacji: „Źródło danych GUS”, a przypadku publikowania obliczeń dokonanych na danych opublikowanych przez GUS prosimy o zamieszczenie informacji: „Opracowanie własne na podstawie danych GUS”.

Opracowanie merytoryczne:
Urząd Statystyczny w Olsztynie
Dyrektor Marek Morze
Tel.: 89 524 36 66

Rozpowszechnianie:
Warmińsko-Mazurski Ośrodek Badań Regionalnych
Agnieszka Wobolewicz
Tel.: 89 524 36 16

Współpraca z mediami:
Tel.: 89 524 36 14
e-mail: J.Balcerzak@stat.gov.pl



olsztyn.stat.gov.pl



[@Olsztyn_STAT](https://twitter.com/Olsztyn_STAT)



[@UrządStatystycznywOlsztynie](https://www.facebook.com/UrządStatystycznywOlsztynie)

Powiązane opracowania

<https://stat.gov.pl/obszary-tematyczne/inne-opracowania/informacje-o-sytuacji-spoeczno-gospodarczej/sytuacja-spoeczno-gospodarcza-kraju-w-pierwszym-polroczu-2022-r-,1,122.html>

Temat dostępny w bazach danych

<https://bdl.stat.gov.pl/BDL/start>

Ważniejsze pojęcia dostępne w słowniku

<http://stat.gov.pl/metainformacje/sloownik-pojec/pojecia-stosowane-w-statystyce-publicznej/>