



Zmiany strukturalne grup podmiotów gospodarki narodowej w rejestrze REGON w województwie warmińsko-mazurskim w 2023 r.

Olsztyn 2024
Structural changes of groups of the national economy entities
in the REGON register in Warmińsko-Mazurskie Voivodship in 2023



Zmiany strukturalne grup podmiotów gospodarki narodowej w rejestrze REGON w województwie warmińsko-mazurskim w 2023 r.

Structural changes of groups of the national economy entities
in the REGON register in Warmińsko-Mazurskie Voivodship in 2023

Opracowanie merytoryczne

Content-related works

Urząd Statystyczny w Olsztynie, Warmińsko-Mazurski Ośrodek Badań Regionalnych
Statistical Office in Olsztyn, Warmińsko-Mazurski Centre for Regional Surveys

pod kierunkiem

supervised by

Joanny Balcerzak

Autor

Author

Mariola Kardasińska

Tłumaczenie

Translation

Joanna Abramowicz

Skład i opracowanie graficzne

Typesetting and graphics

Aleksandra Kłosińska, Wioletta Wasilewska

ISBN 978-83-63285-97-5

Publikacja dostępna na stronie internetowej

Publication available on website

olsztyn.stat.gov.pl

Przy publikowaniu danych Urzędu Statystycznego prosimy o podanie źródła

When publishing Statistical Office data – please indicate the source

Przedmowa

Niniejsze opracowanie jest kolejną edycją publikacji dotyczącej podmiotów gospodarki narodowej wydawanej przez Urząd Statystyczny w Olsztynie.

Źródłem publikowanych danych jest Krajowy Rejestr Urzędowy Podmiotów Gospodarki Narodowej REGON, prowadzony przez Prezesa GUS zgodnie z przepisami ustawy z dnia 29 czerwca 1995 r. o statystyce publicznej (Dz. U. z 2023 r. poz. 773 z późn. zm.) oraz rozporządzeniem Rady Ministrów z dnia 30 listopada 2015 r. w sprawie sposobu i metodologii prowadzenia i aktualizacji rejestru urzędowego podmiotów gospodarki narodowej, wzorów wniosków, ankiet i zaświadczeń (Dz. U. poz. 2009, z późn. zm.).

Publikacja zawiera informacje o podmiotach wpisanych do rejestru REGON zgrupowanych według różnych kryteriów. Zróżnicowane przekroje prezentacji podmiotów gospodarki narodowej oraz porównanie do lat poprzednich umożliwiają obserwację i analizę zmian zachodzących w strukturze podmiotów gospodarki narodowej. Prezentowane zmiany dotyczą m.in. sektora własności, rodzaju prowadzonej działalności, wielkości oraz form prawnych jednostek.

Opracowanie składa się z syntezy, części tabelarycznej oraz uwag metodologicznych. Informacje zaprezentowano w podziale na podregiony, powiaty i gminy, a także na tle innych województw w kraju.

Przekazując Państwu niniejszą publikację wyrażam nadzieję, że dostarczy ona cennych informacji wszystkim zainteresowanym tematyką podmiotów gospodarki narodowej w naszym województwie.

Dyrektor
Urzędu Statystycznego w Olsztynie



Marek Morze

Preface

This edition is a continuation of the publication of the national economy entities issued by the Statistical Office in Olsztyn.

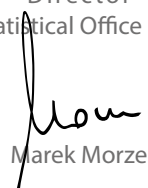
The source of the published data constitutes the National Official Business Register REGON, conducted by the President of Statistics Poland on ground of Act of 29 June 1995 on Official Statistic (Journal of Laws 2023 item 773, as amended) and the Regulation of the Council of Ministers of 30 November 2015 on the mode and methodology of running and updating the National Official Business Register and templates for applications, surveys and certificates (Journal of Laws item 2009, as amended).

The publication contains information about entities recorded in the REGON register grouped by different criteria. Diverse cross-section presentation and comparing data to previous years allow the observations and analysis of changes in the structure of the national economy entities. Presented changes concerns among others: ownership sector, kind of activity, size and legal forms of entities.

The elaboration consists of executive summary, statistical tables as well as methodological notes. Information are presented by units of territorial division: subregions, powiats and gminas as well as against the background of other voivodships in the country.

Presenting this publication, I hope that it will provide valuable information to all those interested in the subject of national economy entities in our voivodship.

Director
of the Statistical Office in Olsztyn



Marek Morze

Spis treści

Przedmowa	
Objaśnienia znaków umownych. Skróty nazw sekcji PKD	
Synteza	
Uwagi metodologiczne	
Podmioty gospodarki narodowej według podstawowych i szczególnych form prawnych w rejestrze REGON (schemat)	

Spis wykresów

Wykres 1. Podmioty gospodarki narodowej według sekcji PKD i sektorów własności w 2023 r.	
Wykres 2. Zmiana liczby podmiotów gospodarki narodowej według sekcji PKD w 2023 r. w porównaniu z 2022 r.	
Wykres 3. Podmioty gospodarki narodowej z zawieszoną działalnością według sekcji PKD	

Spis tablic Excel

Województwo

Zmiany w liczbie podmiotów gospodarki narodowej według sektorów własności i form prawnych	
Zmiany w liczbie podmiotów gospodarki narodowej według sekcji PKD	
Zmiany w liczbie podmiotów gospodarki narodowej według przewidywanej liczby pracujących	

Contents

Preface	3
Symbols. Abbreviated names of PKD sections	8
Executive summary	9
Methodological notes.....	15
Entities of the national economy by general and particular legal forms in the REGON register (scheme)	28

List of charts

Chart 1. Entities of the national economy by PKD sections and ownership sectors in 2023	10
Chart 2. Change in the number of entities of the national economy by PKD sections in 2023 compared to 2022	11
Chart 3. Entities of the national economy with suspended activity by PKD sections	13

List of Excel tables

Voivodship

	Tablica Table	
Changes in the number of entities of the national economy by ownership sectors and legal forms		1
Changes in the number of entities of the national economy by PKD sections		2
Changes in the number of entities of the national economy by the expected number of employed persons		3

Podmioty gospodarki narodowej według wybranych form prawnych na 10 tys. ludności	Entities of the national economy by selected legal forms per 10 thousand population	4
Podmioty gospodarki narodowej według wybranych form prawnych oraz sekcji PKD	Entities of the national economy by selected legal forms and PKD sections	5
Podmioty gospodarki narodowej według przewidywanej liczby pracujących oraz sekcji PKD w 2023 r.	Entities of the national economy by the expected number of employed persons and PKD sections in 2023	6
Podmioty gospodarki narodowej według przewidywanej liczby pracujących, podstawowej formy prawnej oraz sekcji PKD	Entities of the national economy by the expected number of employed persons, basic legal form and PKD sections	7
Podmioty gospodarki narodowej nowo zarejestrowane według wybranych form prawnych oraz sekcji PKD w 2023 r.	Newly registered entities of the national economy by selected legal forms and PKD sections in 2023	8
Podmioty gospodarki narodowej wyrejestrowane według wybranych form prawnych oraz sekcji PKD w 2023 r.	Deregistered entities of the national economy by selected legal forms and PKD sections in 2023	9
Spółki handlowe według form prawnych oraz sekcji PKD	Commercial companies by legal forms and PKD sections	10
Spółki handlowe według rodzaju kapitału oraz form prawnych	Commercial companies by type of capital and legal forms	11
Podmioty gospodarki narodowej z zawieszoną działalnością według wybranych form prawnych oraz sekcji PKD w 2023 r.	Entities of the national economy with suspended activity by selected legal forms and PKD sections in 2023	12
Podmioty gospodarki narodowej według wybranych form prawnych i województw w 2023 r.	Entities of the national economy by selected legal forms and voivodships in 2023	13
Podmioty gospodarki narodowej według wybranych form prawnych – lokata województwa warmińsko-mazurskiego na tle kraju w 2023 r.	Entities of the national economy by selected legal forms – position of Warmińsko-Mazurskie Voivodship against the background of the country in 2023	14

Podregiony. Powiaty. Gminy

Podmioty gospodarki narodowej według wybranych form prawnych oraz podregionów, powiatów i gmin w 2023 r.	Entities of the national economy by selected legal forms and subregions, powiats and gminas in 2023	1(15)
Podmioty gospodarki narodowej według wybranych sekcji PKD oraz podregionów, powiatów i gmin w 2023 r.	Entities of the national economy by selected PKD sections and subregions, powiats and gminas in 2023	2(16)
Podmioty gospodarki narodowej według przewidywanej liczby pracujących oraz podregionów i powiatów w 2023 r.	Entities of the national economy by the expected number of employed persons and subregions and powiats in 2023	3(17)
Podmioty gospodarki narodowej według wybranych form prawnych, przewidywanej liczby pracujących oraz podregionów i powiatów w 2023 r.	Entities of the national economy by selected legal forms, by the expected number of employed persons and subregions and powiats in 2023	4(18)

Subregions. Powiats. Gminas

Podmioty gospodarki narodowej według przewidywanej liczby pracujących, wybranych sekcji PKD oraz podregionów i powiatów w 2023 r.	Entities of the national economy by estimated number of employed persons, selected PKD sections and subregions and powiats in 2023	5(19)
Podmioty gospodarki narodowej nowo zarejestrowane według sekcji PKD oraz podregionów i powiatów w 2023 r.	Newly registered entities of the national economy by PKD sections and subregions and powiats in 2023	6(20)
Podmioty gospodarki narodowej wyrejestrowane według sekcji PKD oraz podregionów i powiatów w 2023 r.	Deregistered entities of the national economy by PKD sections and subregions and powiats in 2023	7(21)
Osoby fizyczne według wybranych sekcji pkd oraz podregionów, powiatów i gmin w 2023 r.	Natural persons by selected PKD sections and subregions, powiats and gminas in 2023	8(22)
Spółki handlowe według form prawnych oraz podregionów i powiatów w 2023 r.	Commercial companies by legal forms and subregions and powiats in 2023	9(23)
Spółki handlowe według rodzaju kapitału oraz podregionów i powiatów w 2023 r.	Commercial companies by type of capital and subregions and powiats in 2023	10(24)
Podmioty gospodarki narodowej według wybranych form prawnych i powiatów w 2023 r.	Entities of the national economy by selected legal forms and powiats in 2023	11(25)
Podmioty gospodarki narodowej z zawieszoną działalnością według wybranych form prawnych, podregionów i powiatów w 2023 r.	Entities of the national economy with suspended activity by selected legal forms, subregions and powiats in 2023	12(26)
Lokata powiatów w województwie warmińsko-mazurskim w 2023 r.	Position of powiats in Warmińsko-Mazurskie Voivodship in 2023	13(27)

Objaśnienia znaków umownych

Symbols

Symbol Symbol	Opis Description
Kreska (–)	zjawisko nie wystąpiło magnitude zero
(0,0)	zjawisko istniało w wielkości mniejszej od 0,05 magnitude not zero, but less than 0,05 of a unit
"W tym" "Of which"	oznacza, że nie podaje się wszystkich składników sumy term indicates that not all elements of sum are given
Znak Δ	oznacza, że nazwy zostały skrócone w stosunku do obowiązującej klasyfikacji PKD 2007 categories of applied PKD 2007 classification are presented in abbreviated form
Kropka(.)	oznacza brak informacji, konieczność zachowania tajemnicy statystycznej lub że wypełnienie pozycji jest niemożliwe albo niecelowe data not available, classified data (statistical confidentiality) or providing data impossible or purposeless

Skróty nazw sekcji PKD

Abbreviated names of PKD sections

Skrót Abbreviation	Pełna nazwa sekcji PKD Complete name of PKD section
Wytwarzanie i zaopatrywanie w energię elektryczną, gaz, parę wodną i gorącą wodę x	Wytwarzanie i zaopatrywanie w energię elektryczną, gaz, parę wodną, gorącą wodę i powietrze do układów klimatyzacyjnych Electricity, gas, steam and air conditioning supply
Dostawa wody; gospodarowanie ściekami i odpadami; rekultywacja x	Dostawa wody; gospodarowanie ściekami i odpadami oraz działalność związana z rekultywacją Water supply; sewerage, waste management and remediation activities
Handel; naprawa pojazdów samochodowych Trade; repair of motor vehicles	Handel hurtowy i detaliczny; naprawa pojazdów samochodowych; włączając motocykle Wholesale and retail trade; repair of motor vehicles and motorcycles
Zakwaterowanie i gastronomia Accommodation and catering	Działalność związana z zakwaterowaniem i usługami gastronomicznymi Accommodation and food service activities
Obsługa rynku nieruchomości x	Działalność związana z obsługą rynku nieruchomości Real estate activities
Administrowanie i działalność wspierająca x	Działalność w zakresie usług administrowania i działalność wspierająca Administrative and support service activities

Synteza

W województwie warmińsko-mazurskim w końcu grudnia 2023 r. w rejestrze REGON wpisanych było 147,3 tys. podmiotów gospodarki narodowej. Było to o 2,3% więcej niż rok wcześniej (w kraju o 3,1%).

O poziomie przedsiębiorczości na danym obszarze świadczy wskaźnik przedsiębiorczości, który może być wyrażony liczbą podmiotów gospodarczych na 1000 ludności zamieszkującej dany obszar. W 2023 r. wskaźnik przedsiębiorczości w województwie warmińsko-mazurskim wyniósł 108 podmiotów i był nieco wyższy niż rok wcześniej. Mimo wzrostu, osiągnął wartość niższą niż w kraju (137).

Biorąc pod uwagę formę prawną, 71,8% wszystkich podmiotów stanowiły osoby fizyczne prowadzące działalność gospodarczą. Ich liczba w porównaniu z rokiem poprzednim zwiększyła się o 2,0%. Liczba zarejestrowanych osób prawnych i jednostek organizacyjnych niemających osobowości prawnej wzrosła o 3,0%.

W 2023 r. do sektora prywatnego należało 96,2% zarejestrowanych podmiotów gospodarczych. W stosunku do roku poprzedniego ich liczba wzrosła o 2,4%. Blisko $\frac{3}{4}$ podmiotów tego sektora to osoby fizyczne prowadzące działalność gospodarczą. Najwięcej podmiotów prowadziło działalność związaną z handlem; naprawą pojazdów samochodowych oraz budownictwem.

Do sektora publicznego należało 4,9 tys. jednostek (3,3% zarejestrowanych podmiotów). Ich liczba pozostała na poziomie z 2022 r. Najwięcej podmiotów w tym sektorze zarejestrowanych było w sekcjach obsługa rynku nieruchomości oraz edukacja.

Executive summary

At the end of December 2023, 147.3 thousand entities of the national economy were registered in the REGON register in Warmińsko-Mazurskie Voivodship. It was 2.3% more than in the previous year (in the country by 3.1%).

The entrepreneurship level in a given area is indicated by the entrepreneurship indicator, which can be expressed as the number of economic entities per 1000 population of this area. In 2023, the entrepreneurship indicator in Warmińsko-Mazurskie Voivodship amounted to 108 entities and was slightly higher than the year before. Despite the increase, it reached a lower value than in the country (137).

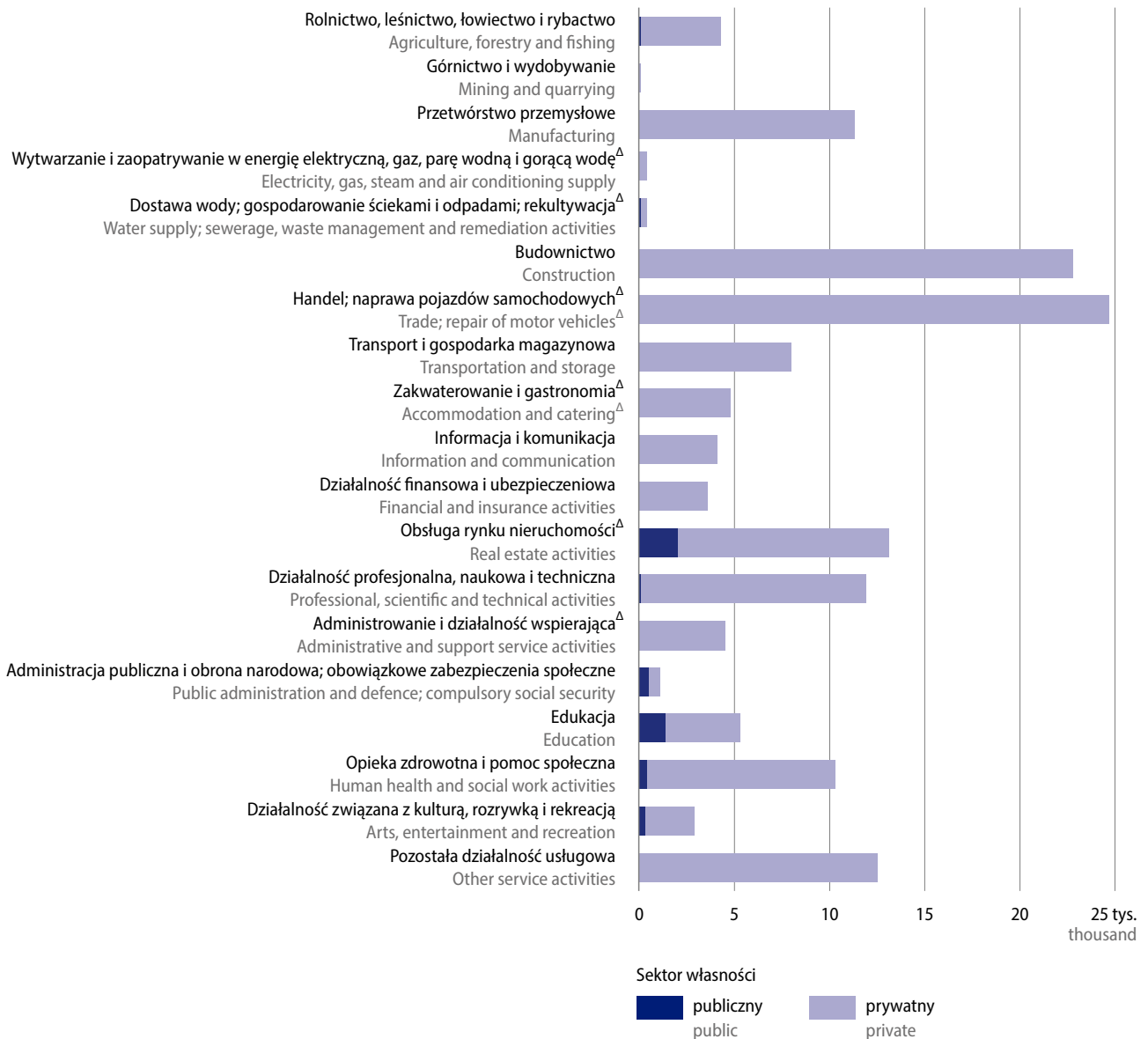
Considering the legal form, 71.8% of all entities were natural persons conducting economic activity. Their number increased by 2.0% compared to the previous year. The number of registered legal persons and organisational units without legal personality increased by 3.0%.

In 2023, 96.2% of registered economic entities belonged to the private sector. Compared to the previous year, their number increased by 2.4%. Nearly $\frac{3}{4}$ of the entities in this sector were natural persons conducting economic activity. The largest number of entities conducted activity related to trade; repair of motor vehicles and construction.

The public sector included 4.9 thousand entities (3.3% of registered entities). Their number remained at the 2022 level. The largest number of entities in this sector was registered in the real estate activities and education sections.

Wykres 1. Podmioty gospodarki narodowej według sekcji PKD i sektorów własności w 2023 r. Stan w dniu 31 grudnia

Chart 1. Entities of the national economy by PKD sections and ownership sectors in 2023
As of 31 December

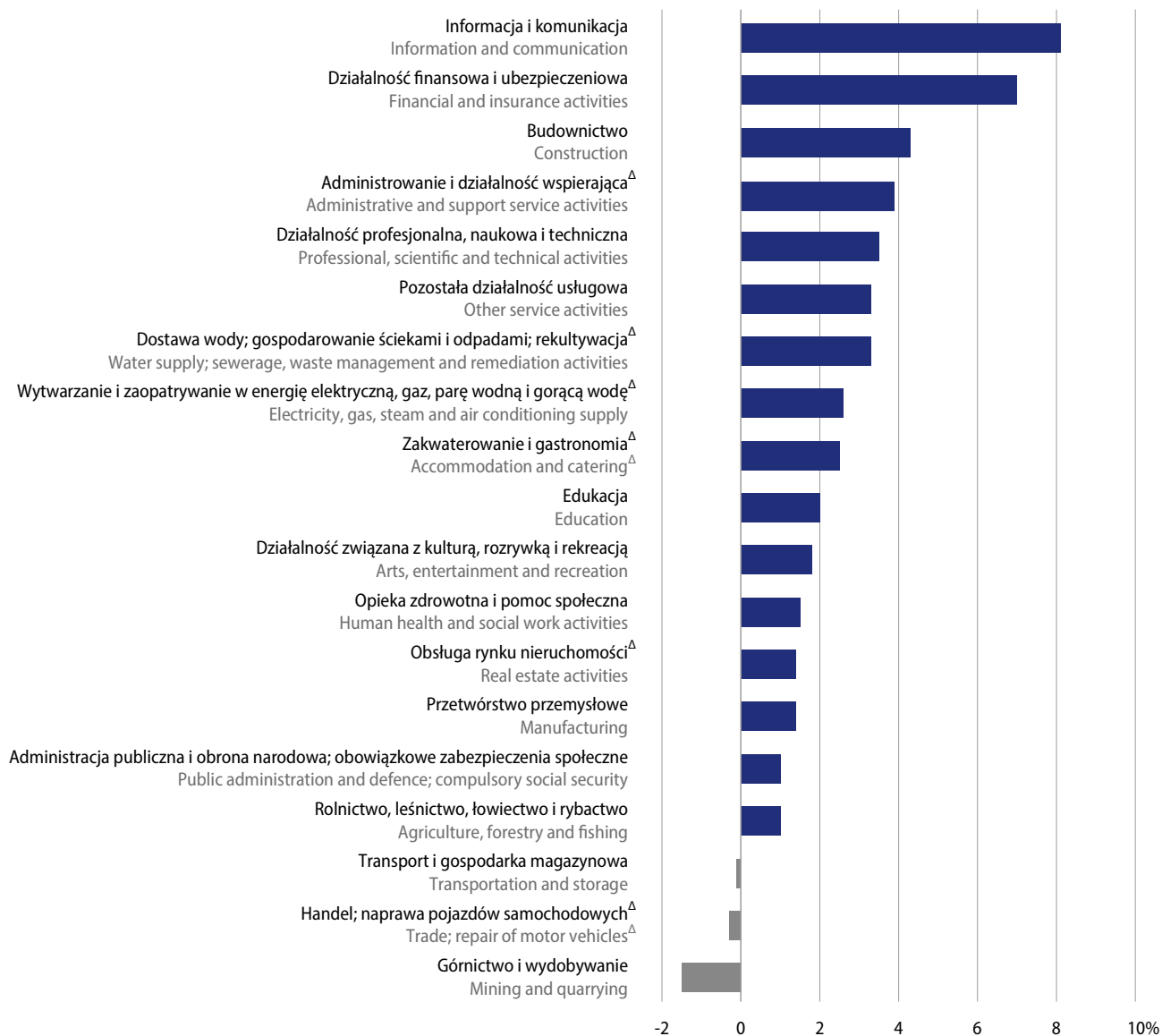


Największy wzrost w skali roku odnotowano w liczbie podmiotów zajmujących się informacją i komunikacją oraz działalnością finansową i ubezpieczeniową. Największy spadek miał z kolei miejsce w górnictwie i wydobywaniu.

The largest annual increase was in the number of entities dealing with information and communication and financial and insurance activities. The largest decrease was in mining and quarrying.

Wykres 2. Zmiana liczby podmiotów gospodarki narodowej według sekcji PKD w 2023 r. w porównaniu z 2022 r.
Stan w dniu 31 grudnia

Chart 2. Change in the number of entities of the national economy by PKD sections in 2023 compared to 2022
As of 31 December



W 2023 r. na terenie województwa zarejestrowanych było 17,5 tys. spółek. W porównaniu z rokiem poprzednim ich liczba wzrosła o 3,0%, przy czym spółek handlowych było o 5,1% więcej, a cywilnych o 0,3% mniej niż w 2022 r. Wśród spółek handlowych przeważały spółki z o.o., których przybyło 6,4%. Spółek z udziałem kapitału zagranicznego było o 0,9% mniej niż w roku poprzednim.

In 2023, 17.5 thousand companies were registered in the Voivodship. Compared to the previous year, their number increased by 3.0%, with 5.1% more commercial companies and 0.3% fewer civil law partnerships than in 2022. Among commercial companies, limited liability companies prevailed, with an increase of 6.4%. Companies with foreign capital participation were 0.9% less than in the previous year.

Struktura podmiotów według klas wielkości wskazuje, że przeważającą część, podobnie jak rok wcześniej, stanowiły podmioty o liczbie pracujących do 9 osób (96,6%). Udział podmiotów o liczbie pracujących 10–49 osób wyniósł 2,7%, a jednostek o liczbie pracujących powyżej 50 osób – 0,7%. W porównaniu z 2022 r. zwiększyła się liczba podmiotów zatrudniających do 9 osób oraz 50 osób i więcej.

W 2023 r. do rejestru REGON wpisano ponad 11 tys. nowych podmiotów gospodarczych i było to o 3,0% więcej niż w roku poprzednim. Większość nowo zarejestrowanych podmiotów stanowiły osoby fizyczne – 82,3%. Nowe podmioty rozpoczęły działalność głównie w budownictwie oraz handlu; naprawie pojazdów samochodowych.

W ciągu roku wykreślono z rejestru REGON 7,4 tys. podmiotów i było to o 3,4% więcej niż w roku poprzednim. Wzrosła liczba wyrejestrowanych spółdzielni (o 33,3%), fundacji (o 15,8%), osób fizycznych prowadzących działalność gospodarczą (o 3,2%) oraz spółek (o 2,9%). Największą liczbę wyrejestrowanych podmiotów odnotowano w budownictwie, handlu; naprawie pojazdów samochodowych.

Blisko 23 tys. podmiotów w rejestrze miało na koniec 2023 r. zawieszoną działalność gospodarczą. Było to o 11,1% więcej niż rok wcześniej. Najwięcej podmiotów z zawieszoną działalnością odnotowano w budownictwie oraz handlu, naprawie pojazdów samochodowych.

The structure of entities by size classes shows, that the majority, as in the previous year, were entities employing up to 9 persons (96.6%). The share of entities employing 10–49 persons was 2.7%, and entities with more than 50 employees – 0.7%. Compared to 2022, the number of entities employing up to 9 persons and more than 50 employees increased.

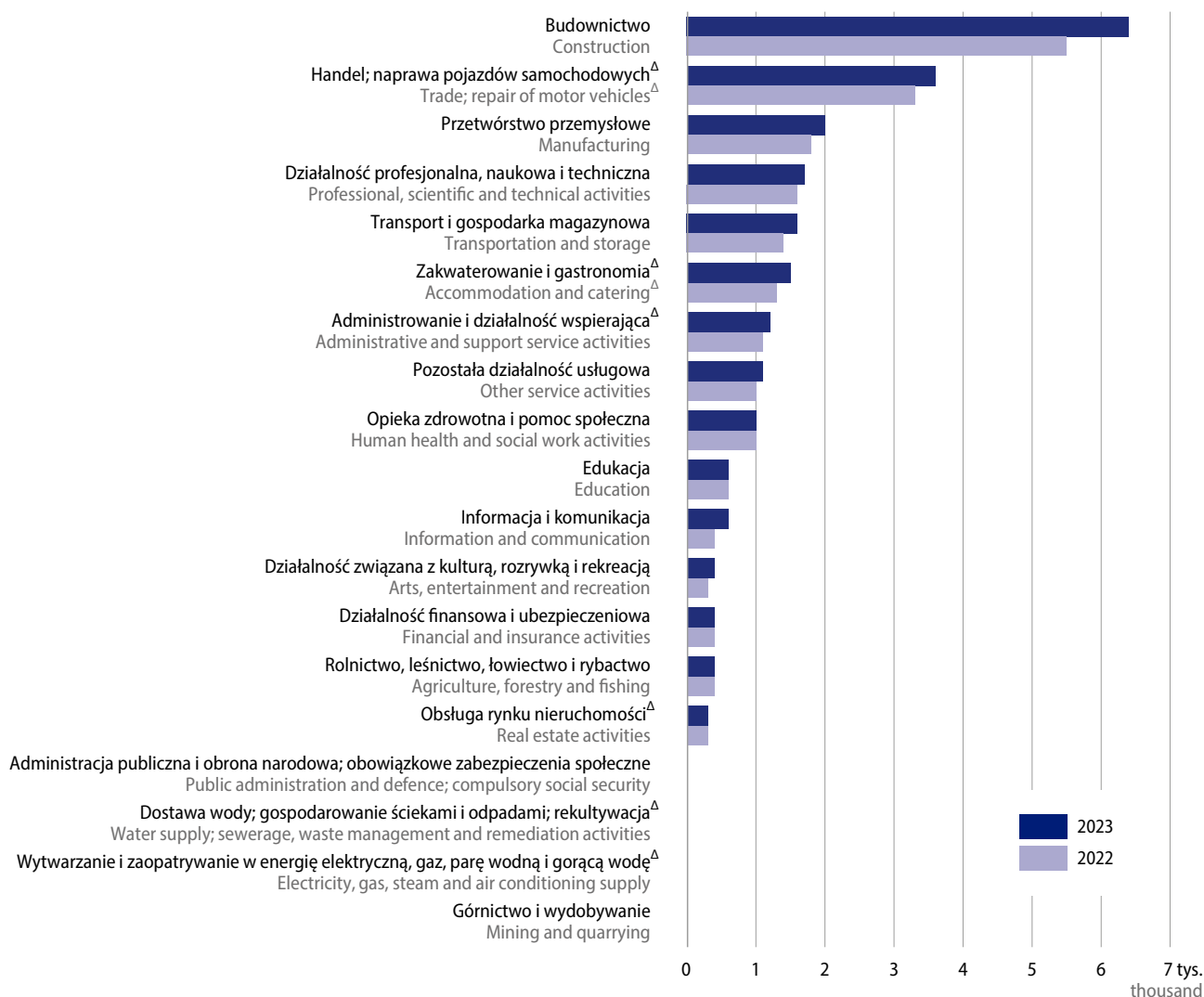
In 2023, more than 11 thousand new entities were entered in the REGON register, which was 3.0% more than in the previous year. The majority of newly registered entities were natural persons – 82.3%. New entities started their activities mainly in construction and trade; repair of motor vehicles.

During the year, 7.4 thousand entities were deregistered from the REGON register, which was 3.4% more than in the previous year. There was an increase in the number of deregistered cooperatives (by 33.3%), foundations (by 15.8%), natural persons conducting economic activity (by 3.2%) and companies (by 2.9%). The largest number of deregistered entities was recorded in construction, trade; repair of motor vehicles.

Nearly 23 thousand entities in the register had suspended economic activity at the end of 2023. It was 11.1% more than a year earlier. The largest number of entities with suspended activity was recorded in construction and trade; repair of motor vehicles, manufacturing.

Wykres 3. Podmioty gospodarki narodowej z zawieszoną działalnością według sekcji PKD Stan w dniu 31 grudnia

Chart 3. Entities of the national economy with suspended activity by PKD sections
As of 31 December



W województwie warmińsko-mazurskim widoczne było zróżnicowanie liczby podmiotów w ujęciu terytorialnym. W końcu 2023 r. najwięcej podmiotów gospodarczych funkcjonowało na terenie Olsztyna (17,4%), powiatu olsztyńskiego (10,1%) i Elbląga (9,6%). Podobnie jak w 2022 r., najmniej podmiotów działało w powiatach: węgorzewskim (1,4%), gołdapskim (1,6%) i nidzickim (1,8%).

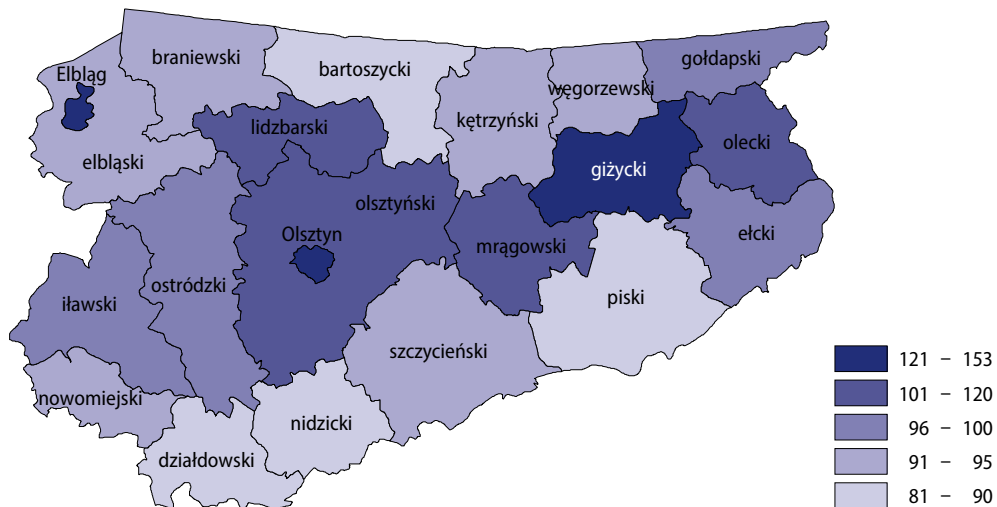
Biorąc pod uwagę wskaźnik przedsiębiorczości (wyrażony liczbą podmiotów na 1000 ludności), największą aktywnością gospodarczą w województwie wykazali się mieszkańcy Olsztyna, Elbląga oraz powiatu giżyckiego. Najniższy wskaźnik przedsiębiorczości charakteryzował powiat działdowski.

In Warmińsko-Mazurskie Voivodship, the number of entities differed in terms of territory. At the end of 2023, the largest number of economic entities operated in Olsztyn (17.4%), olsztyński powiat (10.1%) and Elbląg (9.6%). As in 2022, the fewest entities operated in the following powiats: węgorzewski (1.4%), gołdapski (1.6%) and nidzicki (1.8%).

Taking into account the entrepreneurship indicator (expressed by the number of entities per 1000 population), the inhabitants of Olsztyn, Elbląg and giżycki powiat showed the highest economic activity in the Voivodship. The lowest entrepreneurship indicator was in działdowski powiat.

Mapa 1. Podmioty gospodarki narodowej na 1000 ludności^a według powiatów w 2023 r.
Stan w dniu 31 grudnia

Map 1. Entities of the national economy per 1000 population^a by powiats in 2023
As of 31 December



^a Stan w dniu 30 czerwca 2023 r.

^a As of 30 June 2023

Uwagi metodologiczne

Krajowy rejestr urzędowy podmiotów gospodarki narodowej, zwany dalej rejestrem REGON prowadzony jest przez Prezesa GUS. Zasady prowadzenia rejestru REGON określają przepisy ustawy z dnia 29 czerwca 1995 r. o statystyce publicznej (Dz. U. z 2023 r. poz. 773, z późn. zm.) oraz przepisy rozporządzenia Rady Ministrów z dnia 30 listopada 2015 r. w sprawie sposobu i metodologii prowadzenia i aktualizacji rejestru urzędowego podmiotów gospodarki narodowej, w tym wzorów wniosków, ankiet i zaświadczeń (Dz. U. poz. 2009, z późn. zm.). Informacje zbierane w rejestrze nie są danymi statystycznymi (art. 41 ust. 3 ustawy o statystyce publicznej), co oznacza, że są one – z określonymi wyjątkami – jawne i ogólnodostępne.

Do rejestru REGON wpisywane są podmioty gospodarki narodowej (zwane dalej jednostkami prawnymi), czyli osoby prawne, jednostki organizacyjne niemające osobowości prawnej, osoby fizyczne prowadzące działalność gospodarczą oraz zgłoszone przez jednostkę prawną jednostki lokalne.

Podstawową funkcją rejestru REGON jest identyfikowanie podmiotów gospodarki narodowej w sposób jednoznaczny i niepowtarzalny, co realizuje się poprzez nadawanie im numerów identyfikacyjnych REGON posiadających walor unikatowości.

Rejestr REGON jest bieżąco uaktualniany na podstawie danych przekazywanych z innych rejestrów oraz na podstawie wniosków zgłaszanych do urzędów statystycznych przez jednostki prawne zobowiązane do tego trybu zgłaszania informacji do rejestru REGON. Zgodnie z obowiązującymi przepisami prawa wpis, zmiana wpisu lub skreślenie z rejestru REGON dla:

- a) przedsiębiorców będących osobami fizycznymi następuje na podstawie danych oraz informacji przekazywanych drogą elektroniczną z Centralnej Ewidencji i Informacji o Działalności Gospodarczej prowadzonej przez ministra właściwego do spraw gospodarki,
- b) podmiotów wpisanych do Krajowego Rejestru Sądowego, z wyłączeniem rejestru dłużników niewypłacalnych i podmiotów, o których mowa w art. 49a ust. 1 o Krajowym Rejestrze Sądowym, następuje od 1 grudnia 2014 r. na podstawie danych przekazywanych do rejestru REGON drogą elektroniczną z KRS, a w zakresie danych uzupełniających wymienionych w art. 42, ust. 3a, pkt 2 ustawy o statystyce publicznej – na podstawie danych przekazywanych z CRP KEP,

Methodological notes

The National Official Business Register, further referred to as the REGON register, is held by the President of Statistics Poland. The principles of the REGON register are specified by the provisions of the Act of 29 June 1995 on Official Statistics (Journal of Laws 2023 item 773, as amended) and the provisions of the Regulation of the Council of Ministers of 30 November 2015 on the mode and methodology of running and updating the National Official Business Register and templates for applications, surveys and certificates (Journal of Laws item 2009, as amended). Information collected in the register is not statistical data (article 41, paragraph 3 of the Act on Official Statistics), which means that this information is – with certain exceptions – explicit and public.

Entities of the national economy (hereinafter referred to as legal units) are entered in the REGON register, i.e. legal persons, organisational entities without legal personality, natural persons conducting economic activity and local units reported by the legal unit.

The primary function of the REGON register is to identify the entities of the national economy in a clear and unique manner, which is achieved by providing them with a REGON identification number with the value of uniqueness.

REGON register is being constantly updated on the basis of data provided by other registers and on the basis of applications submitted to statistical offices by legal units obliged to submit such information to the REGON register. In accordance with the applicable laws, change of entry or deletion from the REGON register for:

- a) entrepreneurs, who are natural persons, on the basis of data and information transmitted electronically from the Central Register and Information on Economic Activity (CEIDG) conducted by the Minister responsible for economy,
- b) entities entered into the National Court Register (KRS), with the exception of the register of insolvent debtors and entities referred to in the article 49a para. 1 on the National Council of the Judiciary is from 1 December 2014 on the basis of data transferred to the REGON register electronically from the KRS, and as regards the supplementary data listed in art. 42, para. 3a, point 2 of the Act on Official Statistics based on the data transmitted from the CRP KEP,

c) szkół lub placówek oświatowych następuje na podstawie danych przekazywanych do rejestru REGON drogą elektroniczną z bazy Systemu Informacji Oświatowej (SIO),

d) pozostałych podmiotów gospodarki narodowej następuje na podstawie wniosku RG-OP (wniosek o wpis do krajowego rejestru urzędowego podmiotów gospodarki narodowej, o zmianę cech objętych wpisem, o skreślenie wpisu osoby prawnej, jednostki organizacyjnej niemającej osobowości prawnej lub jej jednostki lokalnej) lub RG-OF (wniosek o wpis do krajowego rejestru urzędowego podmiotów gospodarki narodowej, o zmianę cech objętych wpisem, o skreślenie wpisu osoby fizycznej prowadzącej działalność gospodarczą lub jej jednostki lokalnej niepodlegających wpisowi do CEIDG).

Zgodnie z zakresem przedmiotowym rejestru REGON, określonym w art. 42 ust. 3 ustawy o statystyce publicznej, podmioty gospodarki narodowej opisywane są m.in. przez formę prawną, formę własności, rodzaj działalności według Polskiej Klasyfikacji Działalności. Wymienione kategorie są w systemie rejestru REGON ujęte w uporządkowany układ stosownie do przepisów § 7–9 powołanego na wstępie rozporządzenia Rady Ministrów z dnia 30 listopada 2015 r.

Forma prawna podmiotu jest określona jednoznacznie przez wskazanie podstawowej formy prawnej oraz szczególnej formy prawnej, których katalog zawarty jest w § 7 powołanego wyżej rozporządzenia.

c) schools or educational establishments is based on the data provided to the REGON register electronically from Educational Information System (SIO),

d) other entities of the national economy takes place on the basis of the RG-OP application (application for registration in the national register of business entities to change the characteristics of the entry, the deletion of the entry of a legal person, organisational entities without legal personality or their local unit) or RG-OF (application for registration in the national register of business entities, for a change characteristics of the entry, the deletion of the entry of a natural person conducting economic activity or its local individual not subject to for entry into the CEIDG).

In accordance with the objective scope of the REGON register (REGON), referred to in article 42, para. 3 of the Act on Official Statistics, entities of the national economy are described, inter alia, by the legal form, the form of ownership, type of activity according to the Polish Classification of Activities (PKD). The mentioned categories are included in the REGON register system properly categorized in accordance with the provisions of § 7–9 of the Regulation of the Council of Ministers of 30 November 2015.

The legal form of the entity is determined unambiguously by indicating the basic legal form and the specific legal form, the catalogue of which is contained in § 7 of the above-mentioned regulation.

Objaśnienia podstawowych pojęć

1. Pojęcia związane z podmiotowością rejestru REGON

Podmiot gospodarki narodowej – osoba prawna, jednostka organizacyjna niemająca osobowości prawnej oraz osoba fizyczna prowadząca działalność gospodarczą.

Jednostka lokalna – zorganizowana całość (zakład, oddział, filia itp.) położona w miejscu zidentyfikowanym odrębnym adresem, pod którym lub z którego prowadzona jest działalność przez co najmniej jedną osobę pracującą, przy czym wyjątkowo:

- **zakłady samodzielnie bilansujące** zlokalizowane pod jednym adresem są odrębnymi jednostkami lokalnymi,
- **objęte odrębną rejestracją prawną organizacyjne części podmiotów** są jednostkami lokalnymi,
- **jednostki prowadzące działalność w zakresie transportu** są jednostkami lokalnymi według miejsc, z których wydawane są polecenia lub w których organizowana jest praca,
- **jednostki prowadzące działalność w zakresie budownictwa** są jednostkami lokalnymi według miejsc, w których przyjmowane są zlecenia na wykonawstwo robót budowlanych i pomocniczych albo wykonywane są prace zarządu albo prowadzona jest organizacja pracy budowlanej i pomocniczej; place budów (miejsca realizacji poszczególnych budów) nie są jednostkami lokalnymi,
- **zakłady lecznicze podmiotu leczniczego**, o których mowa w przepisach o działalności leczniczej, są odrębnymi jednostkami lokalnymi.

2. Pojęcia związane z klasyfikacją podstawowych form prawnych

Osobowość prawna – zdolność prawna oraz zdolność do czynności prawnych przyznawana osobom prawnym przez ustawę. Jednostka organizacyjna uzyskuje osobowość prawną z chwilą jej wpisu do właściwego rejestru, chyba że przepisy szczególne stanowią inaczej.

Podstawowa forma prawna – kategoria określająca status jednostki prowadzącej działalność; jest on oznaczany poprzez przymiot posiadania lub nieposiadania osobowości prawnej (w przypadku jednostek organizacyjnych) lub poprzez przymiot posiadania zdolności do czynności prawnych (w przypadku osoby fizycznej).

Basic definitions

1. Terms related to the subject categories of the REGON register

Entity of the national economy – a legal person, an organisational entity without legal personality and a natural person conducting economic activity.

Local entity – an organized entirety (an enterprise, a division, a branch, etc.) located in the place identified by a separate address, at which or from which the activity is managed by at least one working person, while exceptionally:

- **enterprises running balances on their own** located at one address are separate local entities,
- **included in a separate legal registration organisational parts of entities** are local entities,
- **entities running their activities in the field of transportation** are local entities in places from which orders are given or in which work is organized,
- **entities running their activities in the field of construction** are local entities in places in which commissions are accepted for the execution of construction and auxiliary works, or where tasks of the governing body take place, or where the organisation of construction and auxiliary works takes place; construction sites (places of implementation of particular construction works) are not local entities.
- **healing plants of the healing subject** referred to in the regulations on the activities of the drug, are separate local units.

2. Terms related to the classification of basic legal forms

Legal personality – legal capacity and capacity to perform legal activities granted to legal persons by an Act. An organisational entity acquires legal personality at the moment of registering it in an appropriate register, unless otherwise stated by regulations.

Basic legal form – a category defining a statute of an entity managing an economic activity; it is defined by the attribute of possessing or not possessing legal personality (in the case of organisational entities) or by an attribute of possessing the capacity to perform legal activities (in the case of a natural person).

Osoba prawna (kod OP=1) – jednostka organizacyjna, której przepisy szczególne przyznają osobowość prawną.

Typowymi osobami prawnymi są:

- spółki kapitałowe (akcyjne, z o.o., proste spółki akcyjne),
- spółdzielnie,
- przedsiębiorstwa państwowe,
- agencje rządowe (państwowe osoby prawne),
- partie polityczne,
- związki zawodowe,
- i inne (patrz schemat ilustrujący podział podmiotów gospodarki narodowej według kryterium podstawowych i szczególnych form prawnych).

Szczególnymi osobami prawnymi są: Skarb Państwa, gminy, powiaty, województwa (wspólnoty samorządowe), kościoły i związki wyznaniowe.

Jednostka organizacyjna niemająca osobowości prawnej (kod OP=2) – do tej grupy zaliczane są zarówno jednostki organizacyjne niebędące osobami prawnymi, którym ustawa nie przyznaje zdolności prawnej (np. spółki cywilne, stowarzyszenia zwykłe), jak i jednostki organizacyjne nie wyposażone przez prawo w osobowość prawną, którym przysługuje zdolność prawna (np. spółka jawna, partnerska, komandytowa, komandytowo-akcyjna). Jednostki organizacyjne niemające osobowości prawnej, którym ustawa przyznała zdolność prawną są podmiotami prawa. Oznacza to, że mogą w pełnym zakresie uczestniczyć w obrocie gospodarczym, być podmiotami stosunków prawnych. Na podstawowe atrybuty podmiotowości prawnej składają się: nabywanie praw, zaciąganie zobowiązań (we własnym imieniu). Szczególnymi jednostkami niemającymi osobowości prawnej są jednostki budżetowe (urzędy władzy rządowej i samorządowej, kontroli, wymiaru sprawiedliwości) oraz powoływane dla wykonywania zadań Państwa lub samorządu terytorialnego inne jednostki organizacyjne takie jak: szkoły, inspekcje, sądy, itd.

Legal person (code OP=1) – an organisational entity whose specific regulations grant it legal personality.

Typical legal persons are:

- limited companies (joint-stock, limited liability companies, simple joint-stock companies),
- cooperatives,
- state-owned enterprises,
- government agencies (state legal persons),
- political parties,
- trade unions,
- others (see the diagram illustrating the division entities of the national economy by the criterion of basic and specific legal forms).

Special legal persons are: the State Treasury, gminas, powiats, voivodships (self-government communities), churches and religious associations

Organisational entity without legal personality (code OP=2) – this group includes both organisational entities which are not legal persons, for whom an act does not grant legal capacity (e.g. a general partnership, common associations) and organisational entities without legal personality granted by law, which are entitled to legal capacity (e.g. an unlimited company, a partnership, a limited liability partnership, a limited joint-stock partnership). Organisational units without legal personality which by law are granted legal capacity, are legal entities. It means that they can take part in economic turnover in its full scope, and be entities with legal relationships. The following constitute the basic attributes of a legal entity: acquiring rights, incurring liabilities (on own behalf). Special entities without legal personality are budgetary entities (government and self-government authority offices, inspectorates, judicial entities) as well as entities created for carrying out the State's or territorial self-government's tasks and other organisational entities such as: schools, inspectorates, courts, etc.

Osoba fizyczna prowadząca działalność gospodarczą (kod OP=9) – w rejestrze REGON jest to osoba fizyczna będąca przedsiębiorcą (w rozumieniu ustawy z dnia 6 marca 2018 r. – Prawo przedsiębiorców) i inna osoba fizyczna prowadząca działalność na własny rachunek w celu osiągnięcia zysku oraz osoba fizyczna prowadząca indywidualne gospodarstwo rolne.

Wpisowi do rejestru REGON nie podlega osoba fizyczna w zakresie prowadzonej działalności oświatowej obejmującej prowadzenie przedszkola, szkoły, placówki lub innej jednostki organizacyjnej (o której mowa w art. 2 ustawy z dnia 14 grudnia 2016 r. - Prawo oświatowe) oraz osoba prowadząca działalność nierejestrową (o której mowa w art. 5 ust. 1 ustawy z dnia 6 marca 2018 r. - Prawo przedsiębiorców).

3. Wybrane pojęcia związane z klasyfikacją szczególnych form prawnych

Wspólnota samorządowa (kod FP=403) – w systemie REGON pod tym pojęciem klasyfikowane są następujące osoby prawne: województwo, powiat, gmina, stowarzyszenie gmin, związek gmin, związki powiatów, stowarzyszenie powiatów.

Skarb Państwa (kod FP=409) – osoba prawna szczególnego rodzaju, która w stosunkach cywilnoprawnych jest podmiotem praw i obowiązków dotyczących mienia państwowego nienależącego do innych państwowych osób prawnych. Bierze udział w obrocie cywilnoprawnym nie jako całość, ale przez swoje tzw. stacje fiskalne będące określonymi jednostkami organizacyjnymi.

Spółka handlowa – spółka, której utworzenie, organizację, funkcjonowanie, rozwiązywanie, łączenie, podział, przekształcenie reguluje Kodeks spółek handlowych. Spółki handlowe dzielą się na osobowe (jawne, partnerskie, komandytowe, komandytowo-akcyjne) i kapitałowe (akcyjne, z ograniczoną odpowiedzialnością, proste spółki akcyjne). Mają one obowiązek uzyskania wpisu do Krajowego Rejestru Sądowego.

- **spółka akcyjna (kod FP=116)** – spółka kapitałowa, będąca osobą prawną, która działa opierając się na kapitale zakładowym podzielonym na akcje. Akcja poza tym, że jest udziałem (ułamkiem) w kapitale zakładowym, ogółem praw i obowiązków akcjonariusza, wynikającym z jego uczestnictwa w spółce, jest papierem wartościowym. Spółka akcyjna może powstać w każdym celu dozwolonym przez prawo.

Natural person conducting economic activity (code OP=9) – in the REGON register it is a natural person who is an entrepreneur (in the understanding of the Act of 6 March 2018, the Entrepreneurs' Law) and other natural person managing an economic activity on his/her own with the aim of gaining profits, as well as a natural person managing an individual farm.

The entry to the register shall not include natural persons in the field of educational activity consisting of running a pre-school, school, establishment or other organisational unit referred to in Article 2 of the Act of 14 December 2016, the Law on School Education, as well as a person running non-registered activity (referred to in article 5, paragraph 1 of the Act of 6 March 2018, the Entrepreneurs' Law).

3. Selected terms related to the classification of special legal forms

Self-government communities (code FP=403) – in the REGON system under this term are classified the following legal persons: voivodship, powiat, gmina, association of gminas, union of gminas, unions of powiats, association of powiats.

State Treasury (code FP=409) – a legal person of a special kind, which in civil legal relations is an entity of rights and obligations regarding state property which does not belong to other state legal persons. It takes part in conducting civil legal transactions not as a whole but with the use of its so-called stations fiscali which are specific organisational entities.

Commercial company – a company whose creation, organisation, functioning, termination, merging, division, transformation are regulated by the Code of commercial companies. Commercial companies are divided into partnerships (general partnerships, professional partnerships, limited partnerships, limited joint-stock partnerships) and capital companies (joint-stock companies, limited liability companies, simple joint-stock companies). They are obliged to obtain a record in the National Court Register.

- **joint-stock company (code FP=116)** – a capital company which is a legal person based on the initial capital divided into stocks. A stock, in addition to being a share (a fraction) in the initial capital, the entirety of rights and obligations of a shareholder resulting from his/her participation in the company, is a security. A joint-stock company can be created for any lawful purpose.

- **spółka z ograniczoną odpowiedzialnością (kod FP=117)** – spółka handlowa o kapitałowym charakterze, mająca osobowość prawną, działająca w oparciu o kapitał zakładowy podzielony na udziały, ponosząca odpowiedzialność całym swoim majątkiem za zobowiązania spółki. Spółka z o.o. może być utworzona w każdym celu dozwolonym przez prawo. Wspólnicy nie odpowiadają za zobowiązania spółki, ale ponoszą ryzyko wniesionymi do spółki wkładami.
- **Prosta spółka akcyjna (kod FP=113)** – spółka kapitałowa, będąca uproszczoną wersją spółki akcyjnej, uregulowana przepisami ustawy z 15 września 2000 r. – Kodeks spółek handlowych. Została wprowadzona 1 lipca 2021 r.
- **spółka partnerska (kod FP=115)** – spółka osobowa tworzona przez wspólników tylko w celu wykonywania wolnego zawodu w spółce prowadzącej przedsiębiorstwo pod własną firmą. Wspólnikami, zwanymi w spółce partnerskiej partnerami, mogą być tylko osoby fizyczne uprawnione do wykonywania wolnych zawodów takich jak np. adwokat, aptekarz, architekt, lekarz. Partnerzy ponoszą odpowiedzialność za ogólne – niezwiązane z wykonywaniem wolnych zawodów – zobowiązania spółki (np. remont lokalu). Odpowiedzialność partnerów jest w tych ostatnich przypadkach odpowiedzialnością nieograniczoną, osobistą, solidarną i subsydiarną. Partner nie ponosi odpowiedzialności za zobowiązania spółki w związku z wykonywaniem przez pozostałych partnerów wolnego zawodu w spółce, jak również za zobowiązania spółki będące następstwem działań lub zaniechań osób zatrudnionych przez spółkę na podstawie umowy o pracę lub innego stosunku prawnego, które podlegały kierownictwu innego partnera przy świadczeniu usług związanych z przedmiotem działalności spółki.
- **limited liability company (code FP=117)** – a commercial company of a capital character which has legal personality operating on the basis of the initial capital divided into shares, bearing responsibility with its all property for financial liabilities of the company. A limited liability company can be created for any lawful purpose. Partners are not responsible for the liabilities of the company, but they bear the risk of contributions which were brought into the company.
- **Simple joint-stock company (code FP=113)** – a capital company which is a simplified version of a joint-stock company, regulated by the provisions of the Act of 15 September 2000, the Commercial Companies Code. It was introduced on 1 July 2021.
- **professional partnership (code FP=115)** – a partnership created by associates only for the purpose of practising a free profession in a partnership managing an enterprise within its own company. Associates, who are called partners, in an professional partnership, can only be natural persons entitled to practise free professions such as: a lawyer, a pharmacist, a doctor. Partners bear responsibility for general – unrelated to the practising of free professions – financial liabilities of the partnership (e.g. redecoration of a dwelling). The responsibility of partners is in these cases unlimited, personal, joint and several, and a subsidiary one. A partner does not bear responsibility for the financial liabilities of the partnership in relation to practising by other partners a free profession in the partnership, or for liabilities of the partnership which result from actions or abandonments of people employed by the partnership on the basis of a contract of employment or other legal relationship who were subject to management of other partner while rendering services related to the subject of the partnership activity.

- **spółka jawna (kod FP=118)** – spółka osobowa prowadząca pod własną firmą przedsiębiorstwo zarobkowe, niebędąca inną spółką handlową. Wspólnikiem w spółce mogą być osoby fizyczne, osoby prawne, a także inne handlowe spółki osobowe. Spółka jawna ponosi odpowiedzialność za własne zobowiązania i nie ponosi odpowiedzialności za zobowiązania wspólników. Z kolei wspólnicy ponoszą solidarną i subsydiarną odpowiedzialność za zobowiązania spółki bez ograniczenia, całym swoim majątkiem. Solidarność zobowiązania oznacza, że każdy ze wspólników z innymi wspólnikami wspólnie ze spółką odpowiada za całość długu. W przypadku spełnienia świadczenia przez któregoś ze wspólników lub niektórych z nich, albo wszystkich, ale nie w częściach równych, przysługuje im wzajemne prawo do rozliczeń regresowych. Subsydiarność oznacza, że wierzyciel spółki może prowadzić egzekucję z majątku wspólnika, w przypadku gdy egzekucja z majątku spółki okaże się bezskuteczna.
- **spółka komandytowa (kod FP=120)** – spółka osobowa mająca na celu prowadzenie przedsiębiorstwa pod własną firmą, w której wobec wierzycieli za zobowiązania spółki, co najmniej jeden wspólnik odpowiada bez ograniczenia (komplementariusz), a odpowiedzialność co najmniej jednego wspólnika (komandytariusza) jest ograniczona. Wspólnikami mogą być osoby fizyczne, osoby prawne i inne podmioty mające zdolność prawną. Odpowiedzialność komplementariusza jest odpowiedzialnością osobistą, nieograniczoną, solidarną i subsydiarną. Odpowiedzialność komandytariusza jest ograniczona do wysokości sumy komandytowej.
- **spółka komandytowo-akcyjna (kod FP=121)** – spółka osobowa mająca na celu prowadzenie przedsiębiorstwa pod własną firmą, w której wobec wierzycieli za zobowiązania spółki, co najmniej jeden wspólnik odpowiada bez ograniczenia (komplementariusz), a co najmniej jeden wspólnik jest akcjonariuszem. Spółka komandytowo-akcyjna jest konstrukcją zawierającą w istocie elementy spółki jawnej i akcyjnej. Odpowiedzialność komplementariusza jest odpowiedzialnością nieograniczoną, osobistą, solidarną i subsydiarną. Komplementariuszem mogą być osoby prawne, spółki osobowe oraz osoby fizyczne. Akcjonariuszem może być osoba prawna, handlowa spółka osobowa, osoba fizyczna. Nie może nim być spółka cywilna. Akcjonariusz nie ponosi odpowiedzialności za zobowiązania spółki, ale ponosi ryzyko majątkowe związane z wnoszonymi do spółki wkładami.
- **general partnership (code FP=118)** – a partnership managing under its own auspices a financial enterprise which is not another commercial company. A partner in the company can be natural persons, legal persons, or other commercial partnerships. A general partnership bears responsibility for its own liabilities and does not bear responsibility for the liabilities of partners. On the other hand, partners bear joint, several and subsidiary responsibility for the liabilities of the company which is unlimited with all its property. Joint and several liability means that each partner, with other partners, together with the company, is responsible for the entirety of the financial liability. In case of paying for the liability by any of the partners, or some of them, or all of them, but not in equal parts, they are entitled to a mutual right to retrospective claims. Subsidiarity means that the company's creditors can perform distraining proceedings on the property of a partner, in case distraining on the property of the company proves to be ineffective.
- **limited partnership (code FP=120)** – a partnership which aims at managing an enterprise under its own auspices in which at least one of the partners has unlimited responsibility (general partner) for financial liabilities of the company before creditors, and the liability of at least one of the partners (limited partner) is limited. Partners can be natural persons, legal persons and other entities which have legal capacity. The liability of the general partner is personal, unlimited, joint and several and subsidiary. The responsibility of the limited partner is limited to the cementite sum.
- **limited joint-stock partnership (code FP=121)** – a partnership which aims at managing an enterprise under its own auspices in which at least one of the partners has unlimited responsibility (general partner) for the financial liabilities of the company before creditors, and at least one of the partners is a shareholder. Limited joint-stock partnership is a structure which contains elements of an unlimited company and a joint-stock company. The responsibility of the general partner is unlimited, personal, joint, several and subsidiary. The general partner can be legal persons, partnerships, as well as natural persons. The shareholder can be a legal person, a commercial partnership, a natural person. The shareholder cannot be a civil law partnership. The shareholder is not responsible for the financial liabilities of the partnership, but bears the property risk related to contributions which were brought into the company.

Spółka (akcyjna, z o.o., prosta spółka akcyjna) z udziałem kapitału: Skarbu Państwa, państwowych osób prawnych, jednostek samorządu terytorialnego lub samorządowych osób prawnych, krajowych osób fizycznych, pozostałych krajowych jednostek prywatnych lub osób zagranicznych – spółka prawa handlowego, w której przynajmniej jedna akcja (udział) należy odpowiednio: do Skarbu Państwa, państwowej osoby prawnej, jednostki samorządu terytorialnego lub samorządowej osoby prawnej, krajowej osoby fizycznej, pozostałej krajowej jednostki prywatnej, osoby zagranicznej.

Spółka (akcyjna, z o.o., prosta spółka akcyjna) z udziałem jednorodnego kapitału: Skarbu Państwa, państwowych osób prawnych, jednostek samorządu terytorialnego lub samorządowych osób prawnych, krajowych osób fizycznych, pozostałych krajowych jednostek prywatnych lub osób zagranicznych – spółka odpowiednio: Skarbu Państwa, jednostki samorządu terytorialnego lub samorządowej osoby prawnej, krajowej osoby fizycznej, pozostałej krajowej jednostki prywatnej, osoby zagranicznej. Przyjęcie kryterium „jednorodności” wnoszonego do spółki kapitału umożliwia stosowanie takich pojęć jak „jednoosobowa spółka Skarbu Państwa” lub „jednoosobowa spółka gminy”.

Spółka cywilna (kod FP=019) – stosunek zobowiązaniowy łączący strony (wspólników), przez który wspólnicy zobowiązują się dążyć do osiągnięcia wspólnego celu gospodarczego przez działanie w sposób oznaczony, w szczególności przez wniesienie wkładów. Wkłady wspólników mogą przybrać różne formy, ale muszą mieć wartość majątkową. Spółka ta jest jednostką organizacyjną niebędącą osobą prawną, której ustawa nie przyznała zdolności prawnej, a zatem nie jest podmiotem prawa. Przedsiębiorcami w rozumieniu przepisów o działalności gospodarczej są wspólnicy spółki cywilnej. Spółka cywilna podlega wpisowi do rejestru REGON.

Spółka inna (kod FP=023) – formy organizacyjne zrzeszające osoby fizyczne lub prawne, utworzone dla wykonywania określonej działalności. Spółki te działają w oparciu o przepisy odrębnych ustaw, które nadają im osobowość prawną. Zalicza się tu m.in. spółki wodne, spółki gruntowe.

Przedsiębiorstwo państwowe (kod FP=124) – samodzielny, samorządny i samofinansujący się przedsiębiorca posiadający osobowość prawną, tworzony przez organ założycielski (naczelnie oraz centralne organy administracji państwowej, Narodowy Bank Polski lub banki państwowe). Podstawą prawną działania jest ustawa z dnia 25 września 1981 r. o przedsiębiorstwach państwowych lub odrębna ustawa nadająca konkretnemu przedsiębiorstwu państwowemu osobowość prawną. Podlega obowiązkowi wpisu do Krajowego Rejestru Sądowego.

Company (joint-stock, limited liability, simple joint-stock) with a share of the capital held by: the State Treasury, state legal persons, local government entities’ or local administration legal persons, domestic natural persons, other domestic private entities or foreign natural persons – a commercial company and partnership in which at least one stock (share) belongs to the State Treasury, state legal person, local government entities or local administration legal person, domestic natural person, other domestic private entities or foreign natural persons.

Company (joint-stock, limited liability, simple joint-stock) with a share of homogeneous capital held by: the State Treasury, state legal persons, local government entities’ or local administration legal persons, domestic natural persons, other domestic private entities or foreign natural persons – respectively a company of: the State Treasury, state legal person, local government entities or local administration legal person, domestic natural person, other domestic private entities or foreign natural persons. The assumption of “homogeneity” brought into the capital of the company allows the use of such terms as: “a company wholly owned by the State Treasury” or “a company wholly owned by the gmina”.

Civil law partnership (code FP=019) – a liability relationship joining parties (partners), through which partners are obliged to pursue achievement of a common economic aim by acting in a prescribed manner, especially by contributions. Contributions of partners can come in different forms, but they must have a property value. Such a partnership is an organisational entity without legal personality and whose legal capacity was not granted by an act, and therefore is not a legal entity. Entrepreneurs in the understanding of regulations on economic activity are the partners in a civil law partnership. A civil law partnership is subject to the REGON register.

Other company (code FP=023) – organisational forms joining together natural or legal persons, created for the implementation of a specific activity. Such companies operate on the basis of regulations 170 of separate acts which grant them legal personality; among others, water-law companies, land-law companies.

State-owned enterprise (code FP=124) – independent and self-financing entrepreneur which has legal personality, created by a founding authority (chief and central state administration authorities, the National Bank of Poland or national banks). The legal basis of operation is the Act of 25 September 1981 on State-Owned Enterprises or a separate act granting legal personality to a given state-owned enterprise. It is subject to registration in the National Court Registry.

Państwowa jednostka organizacyjna (kod FP=428) – jednostka utworzona przez organ państwa do wykonywania zadań i celów państwa, której status, zasięg działania i kompetencje określone zostały w ustawie, a jej działalność jest finansowana z budżetu państwa. Są to np. jednostki badawczo-rozwojowe, Polska Akademia Nauk.

Spółdzielnia (kod FP=140) – dobrowolne zrzeszenie nieograniczonej liczby osób, o zmiennym składzie osobowym i zmiennym funduszu udziałowym, które w interesie swoich członków prowadzi wspólną działalność gospodarczą i może również prowadzić działalność społeczną i oświatowo-kulturalną. Podstawą prawną działania jest ustawa z dnia 16 września 1982 r. Prawo spółdzielcze, inne ustawy oraz zarejestrowany statut. Spółdzielnia nabywa osobowość prawną z chwilą wpisania jej do Krajowego Rejestru Sądowego.

Fundacja (kod FP=148) – osoba prawna, której działalność oparta jest na majątku przekazanym przez założyciela-fundatora (osoby fizyczne niezależnie od ich obywatelstwa i miejsca zamieszkania bądź osoby prawne mające siedziby w Polsce lub za granicą) i bieżących wpłatach (dotacjach), ustanowiona dla realizacji zgodnych z podstawowymi interesami Rzeczypospolitej Polskiej celów społecznie lub gospodarczo użytecznych, w szczególności takich, jak: ochrona zdrowia, rozwój gospodarki i nauki, oświata i wychowanie, kultura i sztuka, opieka i pomoc społeczna, ochrona środowiska oraz opieka nad zabytkami. Fundacja działa na podstawie ustawy z 6 kwietnia 1984 r. o fundacjach. Uzyskuje osobowość prawną z chwilą wpisania do Krajowego Rejestru Sądowego.

Fundacja rodzinna (kod FP=048) – jest osobą prawną utworzoną w celu gromadzenia mienia, zarządzania nim w interesie beneficjentów oraz spełniania świadczeń na rzecz beneficjentów. Fundacja działa na podstawie ustawy z dnia 26 stycznia 2023 r. o fundacji rodzinnej.

Fundusz (kod FP=049) – instytucja rozporządzająca wyodrębnionym zasobem środków finansowych bądź majątkowych przeznaczonych na z góry oznaczony cel, tworzona w drodze ustawy i działająca w zorganizowanej formie funduszu. Fundusz może działać jako osoba prawna lub stanowić wyodrębniony rachunek bankowy, którym dysponuje organ wskazany w ustawie tworzącej fundusz. Przepisy prawa przewidują kilka rodzajów funduszy: fundusze celowe, fundusze emerytalne, fundusze inwestycyjne.

Uwaga. Nazwa „fundusz” występuje także w oznaczeniu jednostek organizacyjnych niemających formy prawnej „fundusz”, lecz działających w innych formach prawnych np. spółki akcyjnej, stowarzyszenia itp.

State organisational entity (code FP=428) – an entity created by a state authority for the implementation of the state's tasks and aims, whose statute, scope of activity and expertise were defined in the act, and whose activity is financed from the state budget. These are, for example, research and experimental development entities and the Polish Academy of Sciences.

Cooperative (code FP=140) – a voluntary association of an unlimited number of people, with changeable personnel and a changeable share fund, which in the interests of its members manages common economic activity and can also run social and educational activities. The legal basis of operation is the Act of 16 September 1982, the Cooperative Law, other acts and a registered statute. A cooperative acquires legal personality at the moment of registering it in the National Court Register.

Foundation (code FP=148) – a legal person whose activity is based on the property transferred by the founder-endower (a natural person irrespective of his/her citizenship or place of residence, or legal persons with their head offices in Poland or abroad) and current payment (donations), established for the fulfilment of aims socially and economically useful, which are, in accordance with the basic interests of the Republic of Poland, especially: health care, development of the economy and science, education, culture and arts, social relief and welfare, environmental protection, and monument protection. A foundation operates on the basis of the Act of 6 April 1984 on Foundations. It acquires legal personality at the moment of registering in the National Court Register.

Family foundation (code FP=048) – a legal person designed for collecting property and managing assets in accordance with the founder's will and paying benefits to beneficiaries. The family foundation operates on the basis of the Act of 26 January 2023 on Family Foundations.

Fund (code FP=049) – an institution disposing of an isolated stock of financial or material resources assigned to an aim which is specified in advance, created on the basis of an Act and operating in the organized form of a fund. A fund can operate as a legal person or can constitute an isolated bank account, which is administered by an entity indicated in the act establishing the fund. Law regulations project several kinds of funds: special purpose funds, pension funds, investment funds.

Attention: The name “fund” is also present in marking organisational entities without legal personality of a “fund”, but operate in other legal forms e.g. a joint-stock company, an association, etc.

Partia polityczna (kod FP=070) – dobrowolna organizacja, występująca pod określoną nazwą, stawiająca sobie za cel udział w życiu publicznym poprzez wywieranie metodami demokratycznymi wpływu na kształtowanie polityki państwa lub sprawowanie władzy publicznej. Partia polityczna nabywa osobowość prawną z chwilą wpisania do ewidencji partii politycznych. Podstawą działania jest ustawa z dnia 27 czerwca 1997 r. o partiach politycznych.

Związek zawodowy (kod FP=172) – dobrowolna i samorządna organizacja ludzi pracy, powołana do reprezentowania i obrony ich praw, interesów zawodowych i społecznych, która jest niezależna w swojej działalności statutowej od pracodawców, administracji państwowej i samorządu terytorialnego oraz od innych organizacji. Związek zawodowy oraz jego jednostki organizacyjne wskazane w statucie nabywają osobowość prawną z dniem zarejestrowania w Krajowym Rejestrze Sądowym. Podstawą prawną działania związków zawodowych jest ustawa z dnia 23 maja 1991 r. o związkach zawodowych.

Wspólnota mieszkaniowa (kod FP=085) – tworzy ją ogół właścicieli, których lokale wchodzi w skład określonej nieruchomości. Wspólnota mieszkaniowa może nabywać prawa i zaciągać zobowiązania, pozywać i być pozwana, a zatem jako jednostka organizacyjna niebędąca osobą prawną, której ustawa przyznała zdolność prawną, jest podmiotem stosunków cywilnoprawnych. Jest to jednostka organizacyjna, której powstanie nie zostało uzależnione od dokonania czynności prawnej; powstaje ex lege z chwilą wyodrębnienia w danej nieruchomości lokalu, którego właścicielem jest inna osoba niż właściciel nieruchomości.

4. Pojęcia związane z klasyfikacją form własności

Rodzaj własności – pojęcie stosowane w metodologii rejestru REGON pozwalające wyróżnić typy grup właścicieli. W prawie polskim wyróżnia się następujące rodzaje własności:

- własność Skarbu Państwa,
- własność jednostek samorządu terytorialnego lub samorządowych osób prawnych,
- własność państwowych osób prawnych,
- własność krajowych osób fizycznych,
- własność pozostałych krajowych jednostek prywatnych,
- własność osób zagranicznych.

Political party (code FP=070) – a voluntary organisation, acting under a specific name, whose aim is to take part in public life through exerting influence by democratic methods on shaping national policy or exercising public power. A political party acquires legal personality at the moment of registering it in the records of political parties. The basis of operation is the Act of 27th June 1997 on Political Parties.

Trade union (code FP=172) – a voluntary and self-governed organisation of working people, appointed to represent and defend its rights and professional and social interests, which is independent in its statutory activity of employees, national administration and territorial self-government, as well as other organisations. A trade union, as well as its organisational entities indicated in the articles acquire legal personality on the day of registering it in the National Court Register. The legal basis of trade unions' operation is the Act of 23 May 1991 on Trade Unions.

Condominium (code FP=085) – is created by the entirety of owners whose dwellings constitute a part of a given real estate. A condominium can acquire rights and incur liabilities, file a suit and be sued, therefore, as an organisational entity which is not a legal person, for whom legal personality was granted by an act, is an entity of civil legal relations. It is an organisational entity whose establishment was not dependent on making a legal transaction; it is created ex lege at the moment of isolation of a dwelling in a given real estate, whose owner is a person other than the owner of the real estate.

4. Terms related to the classification of forms of ownership

Type of ownership – a term applied in the methodology of the REGON register allowing types of owner groups to be distinguished. Polish law distinguishes the following types of ownership:

- State-Treasury ownership,
- state legal persons' ownership,
- local government entities' or local administration legal persons ownership,
- domestic natural persons' ownership,
- other domestic private entities' ownership,
- foreign ownership.

Forma własności – pojęcie stosowane w metodologii rejestru REGON pozwalające określić stopień „posiadania” przez podmiot kapitału.

Wyróżnia się formy własności:

- czystą, co oznacza posiadanie kapitału w 100% przez jeden podmiot lub więcej podmiotów, pod warunkiem, iż wszystkie one reprezentują ten sam rodzaj własności,
- mieszaną, co oznacza posiadanie kapitału przez dwa lub więcej podmiotów, pod warunkiem, że reprezentują one co najmniej dwa różne rodzaje własności.

Sektor własnościowy – pojęcie stosowane w metodologii rejestru REGON pozwalające grupować podmioty gospodarki narodowej z punktu widzenia prawa własności. Wyróżnia się sektor publiczny (mienie zaliczanych do niego podmiotów w całości lub w przeważającej części należy do Skarbu Państwa, państwowych osób prawnych, jednostek samorządu terytorialnego lub samorządowych osób prawnych) oraz sektor prywatny (mienie zaliczanych do niego podmiotów w całości lub w przeważającej części należy do prywatnych właścicieli – krajowych osób fizycznych lub prawnych, pozostałych krajowych jednostek prawnych lub zagranicznych).

5. Pojęcia związane z klasyfikacją rodzajów działalności (PKD)

Polska Klasyfikacja Działalności (PKD 2007) została wprowadzona z dniem 1 stycznia 2008 r. Rozporządzeniem Rady Ministrów z dnia 24 grudnia 2007 r. w sprawie Polskiej Klasyfikacji Działalności (PKD) (Dz. U. z 2007 r. Nr 251, poz. 1885, z późn. zm.) PKD 2007 została opracowana na podstawie Statystycznej Klasyfikacji Działalności Gospodarczej we Wspólnocie Europejskiej - NACE Rev. 2, wprowadzonej rozporządzeniem (WE) Nr 1893/2006 Parlamentu Europejskiego i Rady z dnia 20 grudnia 2006 r. w sprawie Statystycznej Klasyfikacji Działalności Gospodarczej we Wspólnocie Europejskiej - NACE Rev. 2 i zmieniającym rozporządzenie Rady (EWG) Nr 3037/90 oraz niektóre rozporządzenia WE w sprawie określonych dziedzin statystycznych (dziennik Urzędowy UE L 393/1 z dnia 30 grudnia 2006).

W związku z powyższym PKD 2007 zachowuje pełną spójność i porównywalność metodologiczną, pojęciową, zakresową i kodową z klasyfikacją NACE Rev.2. Klasyfikacja ta jest umownie przyjętym, hierarchicznie usystematyzowanym podziałem zbioru rodzajów działalności społeczno-gospodarczej, jakie realizują jednostki (podmioty gospodarcze).

Form of ownership – a term applied in the methodology of the REGON register allowing the degree of the entity's ownership of capital to be determined.

The following forms of ownership are distinguished:

- pure ownership, which means the ownership of 100% of capital by one entity or more entities, provided that they represent the same type of ownership,
- mixed ownership, which means the ownership of capital by two or more entities, provided that they represent at least two different types of ownership.

Ownership sector – a term applied in the methodology of the REGON register allowing national economy entities to be grouped in terms of ownership right. The public sector (property of entities classified in this sector is owned, in full or mostly, by the State Treasury, State legal persons or local government entities) and the private sector (property of entities classified in this sector is owned, in full or mostly, by private owners – natural or legal persons, both domestic or foreign ones) are distinguished.

5. Terms related to the classification of activities (PKD)

The Polish Classification of Activities (PKD 2007) was introduced on 1 January 2008 by the decree of the Council of Ministers regarding the Polish Classification of Activities (PKD), dated 24 December 2007 (Journal of Laws No. 251, item 1885 with later amendments). PKD 2007 was prepared on the basis of the Statistical Classification of Economic Activities in the European Community - NACE Rev. 2, introduced by regulation (EC) No. 1893/2006 of the European Parliament and Council of 20 December 2006 establishing the Statistical Classification of Economic Activities in the European Community - NACE Revision 2 and amending Council Regulation (EEC) No 3037/90 as well as certain EC Regulations on specific statistical domains (Official Journal L 393/1, 30 December 2006).

In the light of the foregoing, it is fully consistent and comparable with the Nace Rev.2 in terms of methodology, terms, scope and codes. This classification is an agreed, hierarchically-arranged division of types of social and economic activities conducted by entities (economic entities).

Klasyfikacja PKD 2007 jest klasyfikacją pięciopoziomową, ale w przeciwieństwie do tej ostatniej, nie zawiera poziomu pośredniego, tj. podsekcji:

- **poziom pierwszy (sekcja)** – oznaczony jest symbolem jednoliterowym, dzieli ogólną zbiorowość na 21 grupowań rodzajów działalności, na które składają się czynności związane ze sobą z punktu widzenia tradycyjnie ukształtowanego, ogólnego podziału pracy;
- **poziom drugi (dział)** – oznaczony jest dwucyfrowym kodem numerycznym, dzieli ogólną zbiorowość na 88 grupowań rodzajów działalności, na które składają się czynności według cech mających zasadnicze znaczenie zarówno przy określaniu stopnia podobieństwa, jak i przy rozpatrywaniu powiązań występujących w gospodarce narodowej (np. w tablicach przepływów międzygałęziowych);
- **poziom trzeci (grupa)** – oznaczony jest trzycyfrowym kodem numerycznym, obejmuje 272 grupowania rodzajów działalności dające się wyodrębnić z punktu widzenia procesu produkcyjnego, przeznaczenia produkcji bądź też charakteru usługi lub charakteru odbiorcy tych usług;
- **poziom czwarty (klasa)** – oznaczony jest czterocyfrowym kodem numerycznym, obejmuje 615 grupowań rodzajów działalności dających się wyodrębnić przede wszystkim z punktu widzenia specjalizacji procesu produkcyjnego, czy też działalności usługowej;
- **poziom piąty (podklasa)** – oznaczony jest pięciznakowym kodem alfanumerycznym i obejmuje 654 grupowania. Został on wprowadzony w celu wyodrębnienia rodzajów działalności charakterystycznych dla polskiej gospodarki i będących przedmiotem obserwacji statystycznej. Jeśli na poziomie krajowym nie wprowadzono dodatkowego podziału na poziomie podklasy w stosunku do poziomu międzynarodowego (klasa= podklasie), podklasę taką oznaczono literą Z.

6. System Kodowania Jednostek Terytorialnych i Statystycznych (KTS)

System Kodowania Jednostek Terytorialnych i Statystycznych (KTS) to przyjęty na potrzeby baz danych i systemów informatycznych statystyki publicznej jednolity wykaz kodów i nazw jednostek zasadniczego trójstopniowego podziału terytorialnego państwa oraz jednostek terytorialnych do celów statystycznych (klasyfikacja NUTS). System KTS wprowadzony został Zarządzeniem wewnętrznym nr 22 Prezesa Głównego Urzędu Statystycznego z dnia 24 sierpnia 2017 r. w sprawie wprowadzenia Systemu Kodowania Jednostek Terytorialnych i Statystycznych. Zastępuje on, na potrzeby statystyki publicznej Nomenklaturę Jednostek Terytorialnych do Celów Statystycznych (NTS), zniesioną z dniem 1 stycznia 2018 r.

The PKD 2007 classification is a five-level classification, but, contrary to the latter, it does not include an intermediary level, i.e. subsections:

- **the first level (section)** is marked with an one-letter symbol; divides a total group into 21 groupings of types of activities, which consist of activities interrelated from the point of view of a traditionally-arranged, general division of work;
- **the second level (division)** – is marked with a two-digit numerical code; divides a total group into 88 groupings of types of activities, which consist of activities according to features having essential significance for determining the degree of similarity and for identifying interrelations occurring in the national economy (e.g. in tables of inter-branch interrelations);
- **the third level (group)** – is marked with a three-digit numerical code; includes 272 groupings of types of activities possible to be separated from the point of view of the manufacturing process, manufacture purpose or the nature of service or recipients of these services;
- **the fourth level (class)** – is marked with a four-digit numerical code; includes 615 groupings of types of activities possible to be separated mainly from the point of view of the specialisation of the manufacturing process or service activities;
- **the fifth level (subclass)** is marked with a five-character alphanumeric code and includes 654 groupings. It was introduced to separate types of activities characteristic of the Polish economy and subject to statistical observation. If at the national level no additional division at the level of subclasses has been introduced in relation to the international level (class=subclass), this subclass is marked with the letter Z.

6. Coding System for Territorial and Statistical Units (KTS)

Coding System for Territorial and Statistical Units (KTS) is a single list of codes and names of units of basic three tier division of the state administration and territorial units for statistical purposes (NUTS classification) adopted for the needs of databases and IT systems of official statistics. The KTS system was introduced with internal order no. 22 of the President of Central Statistical Office of 24 August 2017, on introduction of Coding System for Territorial and Statistical Units. For the purposes of official statistics it shall replace the Nomenclature of Territorial Units for Statistics (NTS), abolished on 1 January 2018.

System KTS został opracowany na podstawie **krajowego rejestru urzędowego podziału terytorialnego kraju (TERYT)** oraz stosowanej w krajach Unii Europejskiej **Klasyfikacji Jednostek Terytorialnych do Celów Statystycznych (NUTS)**.

Klasyfikacja Jednostek Terytorialnych do Celów Statystycznych NUTS ma zastosowanie w procesie zbierania, opracowania i rozpowszechniania na obszarze Unii Europejskiej porównywalnych danych dla określonych statystyk regionalnych.

Klasyfikacja NUTS służy również kształtowaniu regionalnych polityk krajów Unii Europejskiej i jest niezbędna do przeprowadzania analiz stopnia rozwoju społeczno-gospodarczego regionów.

System Kodowania Jednostek Terytorialnych i Statystycznych (KTS) dzieli Polskę na terytorialne, hierarchicznie powiązane jednostki na siedmiu poziomach.

Poziomy terytorialne systemu KTS obejmują:

- Poziom KTS 0 – Polska
- Poziom KTS 1 – Makroregiony (czyli jednostki NUTS 1)
- Poziom KTS 2 – Województwa
- Poziom KTS 3 – Regiony (czyli jednostki NUTS 2)
- Poziom KTS 4 – Podregiony (czyli jednostki NUTS 3)
- Poziom KTS 5 – Powiaty (wraz z miastami na prawach powiatu – analogicznie jak w Rejestrze TERYT)
- Poziom KTS 6 – Gminy (wraz z częściami miejskimi gmin miejsko-wiejskich, częściami wiejskimi gmin miejsko-wiejskich, dzielnicami Warszawy, delegaturami Krakowa, Łodzi, Poznania i Wrocławia – analogicznie jak w Rejestrze TERYT).

Szczegółowe informacje metodologiczne oraz pojęcia statystyczne opublikowane zostały w poniższych opracowaniach:

[Zmiany strukturalne grup podmiotów gospodarki narodowej w rejestrze REGON, 2023 r.](#)

[Podmioty gospodarki narodowej w rejestrze REGON w województwie warmińsko-mazurskim. Stan na koniec 2023 r.](#)

[Biuletyn Statystyczny Województwa Warmińsko-Mazurskiego – 4 kwartał 2023 r.](#)

[Raport o sytuacji społeczno-gospodarczej województwa warmińsko-mazurskiego 2023](#)

[Warunki życia ludności w województwie warmińsko-mazurskim w latach 2019–2021](#)

The KTS system has been developed on the basis of **National Official Register of Territorial Division (TERYT)** and **Classification of Territorial Units for Statistics (NUTS)** used in the EU Member States.

Classification of Territorial Units for Statistics NUTS is applicable in the process of collecting, developing and dissemination within the European Union of comparable data for specified regional statistics.

The NUTS classification also affects development of regional policies of the European Union Member States and is indispensable for conducting analyses of the level of socio-economic development of regions.

Coding System for Territorial and Statistical Units (KTS) divides Poland into hierarchically connected territorial units on seven levels.

Territorial levels of the KTS system include:

- KTS level 0 – Poland
- KTS level 1 – Macroregions (namely, NUTS 1 units)
- KTS level 2 – Voivodships
- KTS level 3 – Regions (namely, NUTS 2 units)
- KTS level 4 – Subregions (namely, NUTS 3 units)
- KTS level 5 – Powiaty (along with cities with powiat rights – analogical to the TERYT register)
- KTS level 6 – Gminas (along with urban parts of urban-rural gminas, rural parts of urban-rural gminas, districts of Warsaw, delegations of Kraków, Łódź, Poznań and Wrocław – analogical to the TERYT register).

Detailed methodological information and statistical concepts have been published in the following elaborations:

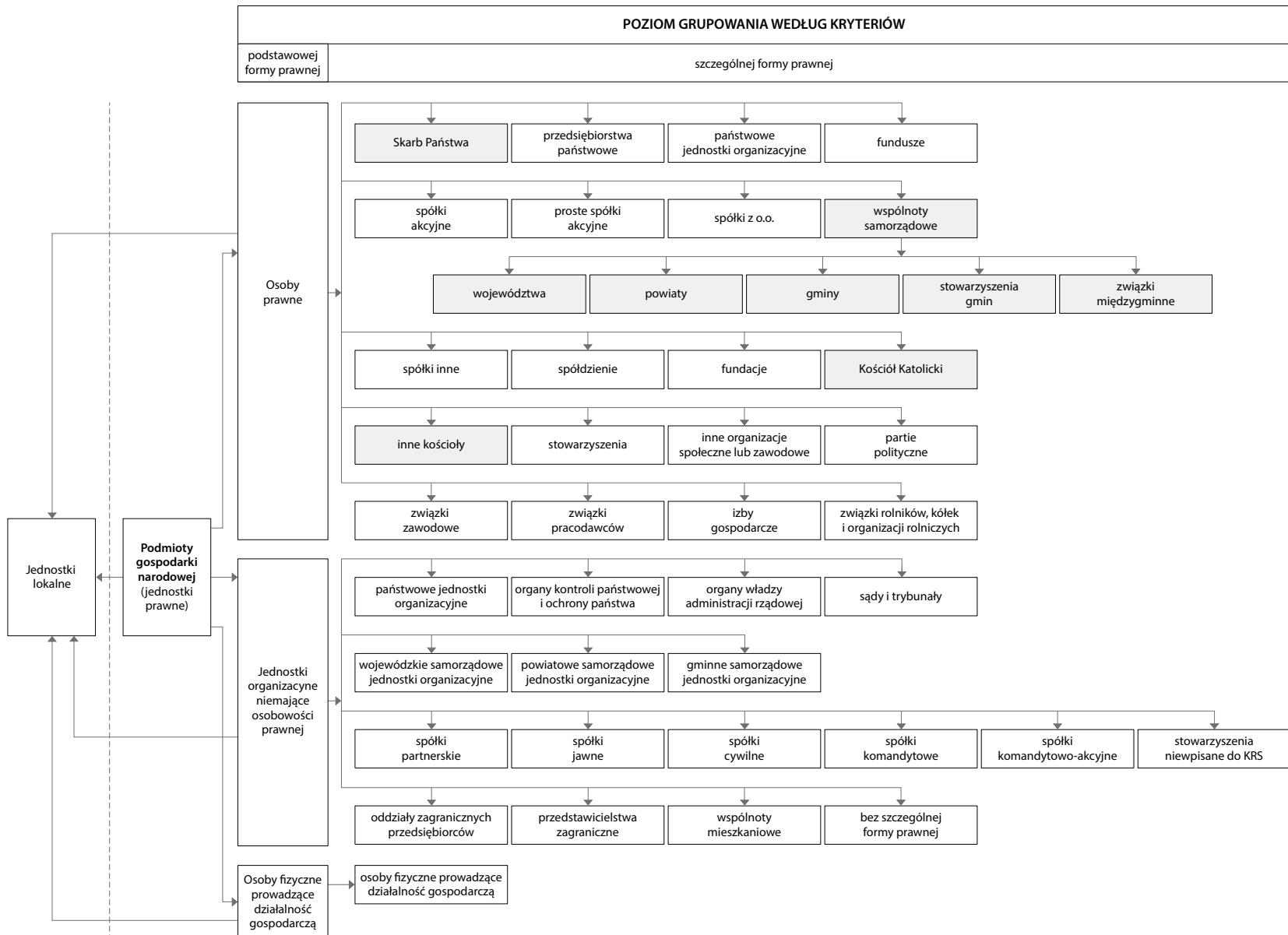
[Structural changes of groups of the national economy entities in the REGON register, 2023](#)

[Statistical Bulletin of Warmińsko-Mazurskie Voivodship – quarter 4/2023](#)

[Report on the socio-economic situation of Warmińsko-Mazurskie Voivodship 2023](#)

[Living conditions of the population in Warmińsko-Mazurskie Voivodship in 2019–2021](#)

PODMIOTY GOSPODARKI NARODOWEJ WEDŁUG PODSTAWOWYCH I WYBRANYCH SZCZEGÓLNYCH FORM PRAWNYCH W REJESTRZE REGON



ENTITIES OF THE NATIONAL ECONOMY BY BASIC AND SELECTED SPECIFIC LEGAL FORMS IN REGON REGISTER

