



URZĄD STATYSTYCZNY W OLSZTYNIE
ul. Kościuszki 78/82, 10-959 Olsztyn



Kontakt: e-mail: sekretariatUSOls@stat.gov.pl
tel. 89 524 36 66
faks 89 524 36 67

Internet: www.stat.gov.pl/olsz



KOMUNIKAT O SYTUACJI SPOŁECZNO-GOSPODARCZEJ WOJEWÓDZTWA WARMIŃSKO-MAZURSKIEGO W CZERWCU 2013 R.

Nr 6/2013

opublikowany 23.07.2013

- Przeciętne zatrudnienie w sektorze przedsiębiorstw w czerwcu 2013 r. było niższe niż przed miesiącem, jak i przed rokiem.
- W końcu czerwca br. liczba bezrobotnych była niższa od notowanej w poprzednim miesiącu, wyższa natomiast niż w czerwcu ub. roku. Stopa bezrobocia rejestrowanego wyniosła 20,2% i była niższa niż w maju br., wyższa natomiast niż rok temu.
- Przeciętne miesięczne wynagrodzenie brutto w sektorze przedsiębiorstw w czerwcu br. wzrosło w stosunku do poprzedniego miesiąca, jak i w porównaniu do czerwca ub. roku.
- Ceny towarów i usług konsumpcyjnych w I kwartale 2013 r. wzrosły o 1,4% w skali roku (wobec wzrostu o 3,4% odpowiednio w IV kwartale 2012 r.)
- Ceny żywca rzeźnego drobiowego i mleka w skupie były wyższe niż przed rokiem, a zbóż, żywca rzeźnego wołowego i wieprzowego niższe. Natomiast ceny targowiskowe zbóż i ziemniaków jadalnych były wyższe w porównaniu z czerwcem 2012 r., a prosiąt na chów i żywca wieprzowego niższe. W skali miesiąca wzrosły ceny skupu żywca rzeźnego wieprzowego i drobiowego, a spadły ceny zbóż, żywca rzeźnego wołowego i mleka. W porównaniu z majem 2013 r. na targowiskach odnotowano wzrost cen większości zbóż (z wyjątkiem żyta) i ziemniaków jadalnych oraz spadek cen prosięcia na chów i żywca wieprzowego. Polepszyły się nieznacznie uwarunkowania chowu trzody chlewnej.
- Produkcja sprzedana przemysłu kształtowała się na poziomie wyższym niż przed rokiem (o 0,8%). Produkcja budowlano-montażowa spadła o 22,6% w stosunku do ub. roku.
- Liczba oddanych do użytkowania mieszkań była mniejsza niż w czerwcu ub. roku (o 6,9%). Mieszkania przekazali tylko inwestorzy indywidualni i budujący mieszkania z przeznaczeniem na sprzedaż lub wynajem.
- W porównaniu z czerwcem ub. roku wystąpił spadek sprzedaży detalicznej (o 0,7%) i hurtowej (o 1,3%).

Rynek pracy.....	4
Wynagrodzenia.....	7
Ceny detaliczne	9
Rolnictwo	11
Przemysł i budownictwo	14
Budownictwo mieszkaniowe.....	17
Rynek wewnętrzny	19
Wybrane dane o województwie warmińsko-mazurskim	20

UWAGI OGÓLNE

Prezentowane w Komunikacie dane:

- *o zatrudnieniu, wynagrodzeniach oraz o produkcji sprzedanej przemysłu i budownictwa, produkcji budowlano-montażowej, a także o sprzedaży detalicznej i hurtowej towarów dotyczą podmiotów gospodarczych, w których liczba pracujących przekracza 9 osób; dane uwzględniają zmiany organizacyjne w jednostkach objętych badaniem,*
- *o sektorze przedsiębiorstw, dotyczą podmiotów prowadzących działalność gospodarczą w zakresie: leśnictwa i pozyskiwania drewna; rybołówstwa w wodach morskich; górnictwa i wydobywania; przetwórstwa przemysłowego; wytwarzania i zaopatrywania w energię elektryczną, gaz, parę wodną, gorącą wodę i powietrze do układów klimatyzacyjnych; dostawy wody; gospodarowania ściekami i odpadami oraz działalności związanej z rekultywacją; budownictwa; handlu hurtowego i detalicznego; naprawy pojazdów samochodowych, włączając motocykle; transportu i gospodarki magazynowej; działalności związanej z zakwaterowaniem i usługami gastronomicznymi; informacji i komunikacji; działalności związanej z obsługą rynku nieruchomości; działalności prawniczej, rachunkowo-księgowej i doradztwa podatkowego, działalności firm centralnych (head offices); doradztwa związanego z zarządzaniem; działalności w zakresie architektury i inżynierii; badań i analiz technicznych; reklamy, badania rynku i opinii publicznej; pozostałej działalności profesjonalnej, naukowej i technicznej; działalności w zakresie usług administrowania i działalności wspierającej; działalności związanej z kulturą, rozrywką i rekreacją; naprawy i konserwacji komputerów i artykułów użytku osobistego i domowego; pozostałej indywidualnej działalności usługowej,*
- *o cenach detalicznych dotyczą towarów żywnościowych i nieżywnościowych oraz usług, które pochodzą z notowań cen prowadzonych przez ankieterów w wybranych punktach sprzedaży, w wytypowanych rejonach badania cen; ceny żywności notowane są raz w miesiącu z wyjątkiem owoców i warzyw, w zakresie których notowania cen prowadzone są dwa razy w miesiącu,*
- *o skupie produktów rolnych obejmują skup od producentów z terenu województwa; ceny podano bez podatku VAT,*
- *o wynikach finansowych przedsiębiorstw oraz nakładach inwestycyjnych dotyczą podmiotów gospodarczych prowadzących księgi rachunkowe (z wyjątkiem przedsiębiorstw rolnictwa, leśnictwa, łowiectwa i rybactwa, działalności finansowej i ubezpieczeniowej oraz szkół wyższych), w których liczba pracujących przekracza 49 osób.*

Dane w ujęciu wartościowym wyrażone są w cenach bieżących i stanowią podstawę dla obliczenia wskaźników struktury. Wskaźniki dynamiki zaprezentowano na podstawie wartości w cenach bieżących, z wyjątkiem przemysłu, dla którego wskaźniki dynamiki podano na podstawie wartości w cenach stałych (średnie ceny bieżące 2010 r.).

Liczbę względną (wskaźniki, odsetki) wyliczono na podstawie danych bezwzględnych, wyrażonych z większą dokładnością niż podane w tekście i tablicach.

Dane prezentuje się w układzie Polskiej Klasyfikacji Działalności – PKD 2007.

POLSKA KLASYFIKACJA DZIAŁALNOŚCI 2007 (PKD 2007)

np.:

skrót

pełna nazwa

sekcje

wytwarzanie i zaopatrywanie w energię elektryczną, gaz, parę wodną i gorącą wodę
dostawa wody; gospodarowanie ściekami i odpadami; rekultywacja

handel; naprawa pojazdów samochodowych

zakwaterowanie i gastronomia

obsługa rynku nieruchomości

administrowanie i działalność wspierająca

wytwarzanie i zaopatrywanie w energię elektryczną, gaz, parę wodną, gorącą wodę i powietrze do układów klimatyzacyjnych
dostawa wody; gospodarowanie ściekami i odpadami oraz działalność związana z rekultywacją

handel hurtowy i detaliczny; naprawa pojazdów samochodowych, włączając motocykle

działalność związana z zakwaterowaniem i usługami gastronomicznymi

działalność związana z obsługą rynku nieruchomości

działalność w zakresie usług administrowania i działalność wspierająca

działy

produkcja skór i wyrobów skórzanych

produkcja wyrobów z drewna, korka, słomy i wikliny

produkcja wyrobów z metali

produkcja maszyn i urządzeń

produkcja pojazdów samochodowych, przyczep i naczep

budowa budynków

budowa obiektów inżynierii lądowej i wodnej

produkcja skór i wyrobów ze skór wyprawionych

produkcja wyrobów z drewna, oraz korka z wyłączeniem mebli; produkcja wyrobów ze słomy i materiałów używanych do wyplatania

produkcja metalowych wyrobów gotowych, z wyłączeniem maszyn i urządzeń

produkcja maszyn i urządzeń, gdzie indziej niesklasyfikowana

produkcja pojazdów samochodowych, przyczep i naczep, z wyłączeniem motocykli

roboty budowlane związane ze wznoszeniem budynków

roboty związane z budową obiektów inżynierii lądowej i wodnej

ZNAKI UMOWNE

np.:

Kreska	(–)	–	zjawisko nie wystąpiło.
Kropka	(.)	–	zupełny brak informacji albo brak informacji wiarygodnych.
Znak	(x)	–	wypełnienie pozycji jest niemożliwe lub niecelowe.
Znak	(*)	–	oznacza, że dane zostały zmienione w stosunku do już opublikowanych.
Znak	(Δ)	–	oznacza, że nazwy zostały skrócone w stosunku do obowiązującej klasyfikacji.

Dane charakteryzujące województwo warmińsko-mazurskie można również znaleźć w publikacjach statystycznych wydawanych przez US w Olsztynie oraz w publikacjach ogólnopolskich GUS.

Przy publikowaniu danych US prosimy o podanie źródła.

W czerwcu br. w porównaniu do analogicznego miesiąca ub. roku zaobserwowano spadek przeciętnego zatrudnienia w sektorze przedsiębiorstw przy jednoczesnym wzroście liczby bezrobotnych i stopy bezrobocia rejestrowanego.

Przeciętne zatrudnienie w sektorze przedsiębiorstw w czerwcu br. ukształtowało się na poziomie 136,1 tys. osób, tj. o 1,1% niższym niż przed rokiem (w czerwcu ub. roku – spadek o 0,5%).

W porównaniu do czerwca ub. roku zatrudnienie zmalało m.in. w budownictwie (o 13,5%), pozostałej działalności usługowej (o 7,7%), działalności profesjonalnej, naukowej i technicznej (o 6,3%) oraz handlu; naprawie pojazdów samochodowych (o 5,6%). W ujęciu rocznym wzrost zatrudnienia nastąpił m.in. w administrowaniu i działalności wspierającej (o 79,0%) oraz informacji i komunikacji (o 9,0%).

Przeciętne zatrudnienie w sektorze przedsiębiorstw kształtowało się następująco:

Wyszczególnienie	VI 2013		I–VI 2013	
	w tys.	VI 2012 = 100	w tys.	I–VI 2012 = 100
O g ó ł e m	136,1	98,9	136,2	99,3
w tym:				
Przemysł	76,4	97,6	76,0	96,5
w tym przetwórstwo przemysłowe	69,8	97,3	69,4	96,1
Budownictwo	12,9	86,5	12,9	90,0
Handel; naprawa pojazdów samochodowych	19,8	94,4	19,8	95,3
Transport i gospodarka magazynowa	5,0	99,2	5,0	100,1
Zakwaterowanie i gastronomia	2,9	99,3	2,8	99,0
Informacja i komunikacja.....	1,0	109,0	1,0	111,5
Obsługa rynku nieruchomości	2,3	98,8	2,4	99,0
Działalność profesjonalna, naukowa i techniczna ^a	2,0	93,7	2,1	96,6
Administrowanie i działalność wspierająca	8,3	179,0	8,9	190,6

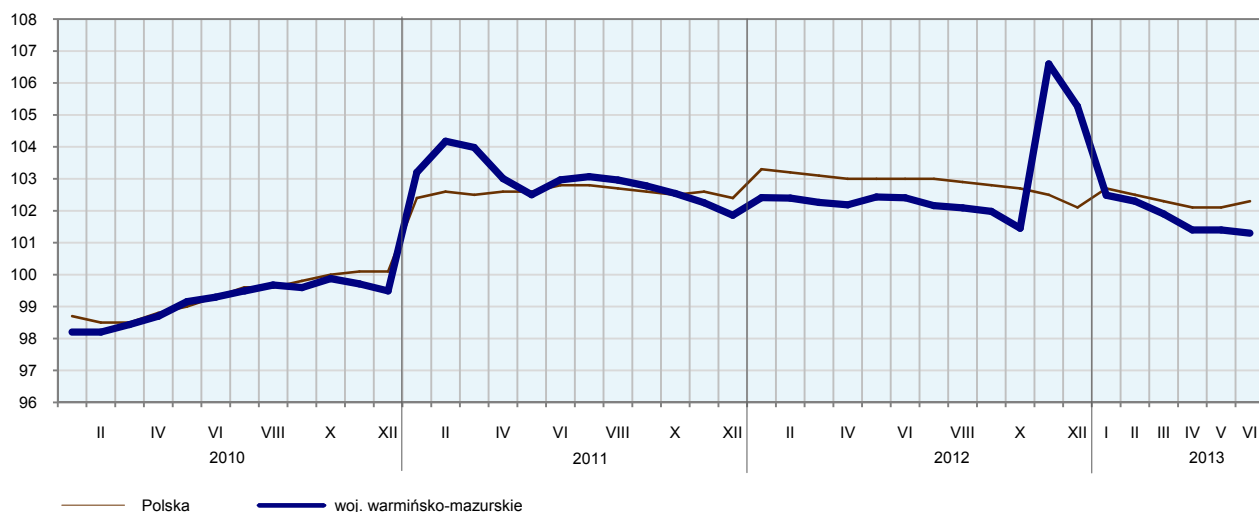
^a Nie obejmuje działów: Badania naukowe i prace rozwojowe oraz Działalność weterynaryjna.

W porównaniu do maja 2013 r. przeciętne zatrudnienie w sektorze przedsiębiorstw zmniejszyło się, a spadek zaobserwowano w przetwórstwie przemysłowym (o 2,2%), górnictwie i wydobywaniu (o 0,4%) oraz w transporcie i gospodarce magazynowej (o 0,2%). Wzrost natomiast wystąpił m.in. w pozostałej działalności usługowej (o 2,2%), administrowaniu i działalności wspierającej (o 1,5%) oraz budownictwie (o 1,1%).

W okresie styczeń–czerwiec 2013 r. przeciętne zatrudnienie w sektorze przedsiębiorstw ukształtowało się na poziomie 136,2 tys. osób i było niższe (o 0,7%) niż w analogicznym okresie 2012 r. W skali roku zmalało zatrudnienie m.in. w budownictwie (o 10,0%) oraz handlu; naprawie pojazdów samochodowych (o 4,7%), wzrosło natomiast m.in. w administrowaniu i działalności wspierającej (o 90,6%) oraz informacji i komunikacji (o 11,5%).

DYNAMIKA PRZECIĘTNEGO ZATRUDNIENIA W SEKTORZE PRZEDSIĘBIORSTW

(przeciętna miesięczna 2010 = 100)



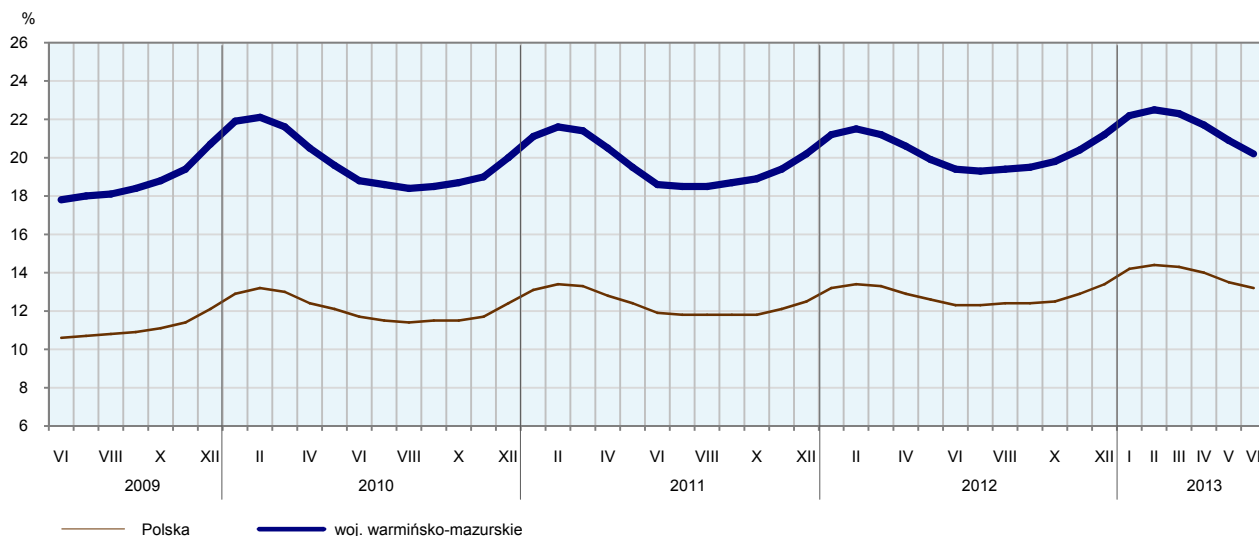
W końcu czerwca br. liczba **bezrobotnych zarejestrowanych** w urzędach pracy wyniosła 107,4 tys. osób i była niższa o 4,2 tys. osób (tj. o 3,8%) niż w poprzednim miesiącu i o 5,4 tys. osób (tj. o 5,3%) wyższa niż w czerwcu ub. roku. Kobiety stanowiły 50,9% ogółu zarejestrowanych bezrobotnych (przed rokiem 53,3%).

Liczba bezrobotnych i stopa bezrobocia kształtowały się następująco:

Wyszczególnienie	VI 2012	2013	
		V	VI
Bezrobotni zarejestrowani (stan w końcu miesiąca) w tys.	102,0	111,6	107,4
Bezrobotni nowo zarejestrowani (w ciągu miesiąca) w tys.	9,2	8,8	9,2
Bezrobotni wyrejestrowani (w ciągu miesiąca) w tys.	12,4	14,2	13,4
Stopa bezrobocia rejestrowanego (stan w końcu miesiąca) w %	19,4	20,9	20,2

STOPA BEZROBOCIA REJESTROWANEGO

Stan w końcu miesiąca

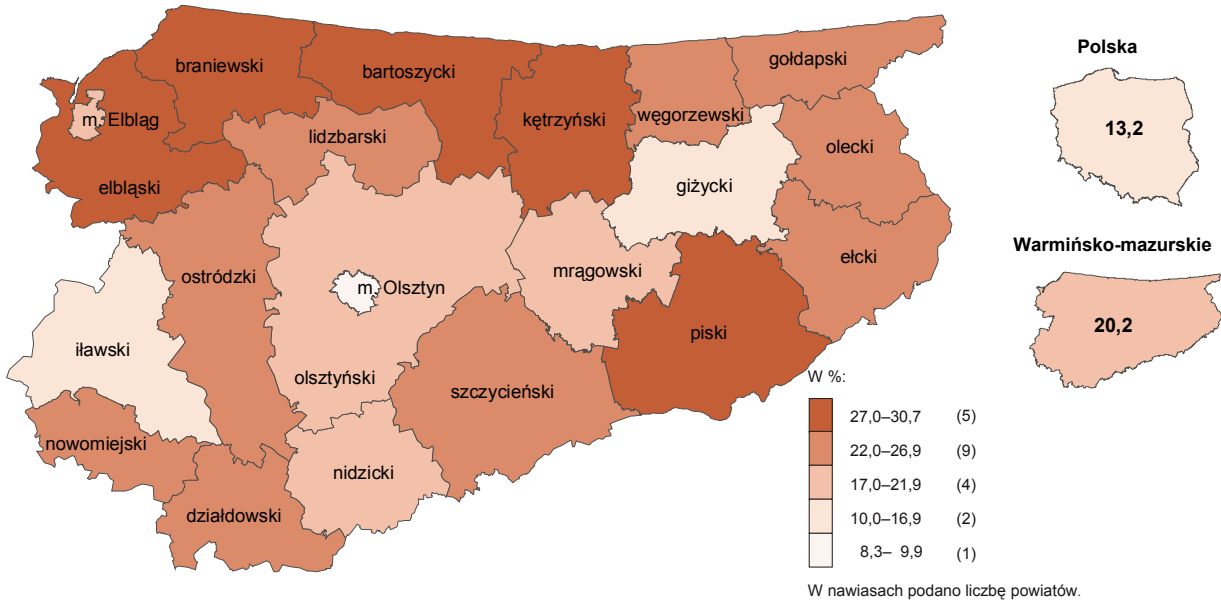


W czerwcu 2013 r. **stopa bezrobocia rejestrowanego** ukształtowała się na poziomie 20,2% i była niższa o 0,7 p. proc. niż przed miesiącem oraz o 0,8 p. proc. wyższa niż przed rokiem. Stopa bezrobocia w województwie była nadal najwyższa w kraju.

Do powiatów o najwyższej stopie bezrobocia należały piski (30,7%, wobec 31,0% w czerwcu ub. roku), braniewski (29,0%, wobec odpowiednio 28,2%), bartoszycki (28,4%, wobec odpowiednio 28,1%), elbląski (27,7%, wobec odpowiednio 26,4%) i kętrzyński (27,7%,wobec odpowiednio 27,2%), a o najniższej – Olsztyn (8,3%, wobec odpowiednio 7,4%).

STOPA BEZROBOCIA REJESTROWANEGO WEDŁUG POWIATÓW W 2013 R.

Stan w końcu czerwca



W czerwcu 2013 r. w urzędach pracy **zarejestrowano** 9,2 tys. osób bezrobotnych, tj. o 4,7% więcej niż przed miesiącem i o 0,5% mniej niż przed rokiem. Udział osób rejestrujących się po raz kolejny w liczbie osób nowo zarejestrowanych ogółem wzrósł w stosunku do czerwca ub. roku (o 1,4 p. proc. do 82,6%). Zmniejszył się udział osób dotychczas niepracujących (o 0,1 p. proc. do 21,8%).

Stopa napływu bezrobotnych do urzędów pracy (tj. stosunek nowo zarejestrowanych do liczby aktywnych zawodowo) wyniosła 1,7.

W czerwcu br. z ewidencji bezrobotnych **wyrejestrowano** 13,4 tys. osób, tj. mniej o 5,5% niż w maju br. i o 7,8% więcej niż rok temu. Z tytułu podjęcia pracy (głównej przyczyny wyrejestrowania) z rejestru bezrobotnych wyłączono 6,2 tys. osób (przed rokiem 5,2 tys.). Udział tej kategorii osób w ogólnej liczbie wyrejestrowanych wzrósł o 5,1 p. proc. w porównaniu z czerwcem 2012 r. (do 46,5%). Spośród osób wykreślonych z ewidencji wzrósł odsetek osób wyrejestrowanych w związku z rozpoczęciem szkolenia lub stażu u pracodawców (o 1,6 p. proc. do 14,8%). Zmniejszył się natomiast udział osób, które utraciły status bezrobotnego w wyniku niepotwierdzenia gotowości do podjęcia pracy (o 5,9 p. proc. do 22,7%), a także osób, które dobrowolnie zrezygnowały ze statusu bezrobotnego (o 0,8 p. proc. do 6,0%).

W końcu czerwca br. **bez prawa do zasiłku** pozostawało 87,5 tys. bezrobotnych, a ich udział w liczbie bezrobotnych ogółem zmniejszył się w porównaniu z rokiem ubiegłym (o 0,7 p. proc. do 81,5%).

Bezrobotni będący **w szczególnej sytuacji na rynku pracy** w końcu czerwca br. stanowili 92,2% ogółu bezrobotnych (przed rokiem tyle samo). Do bezrobotnych w szczególnej sytuacji na rynku pracy zaliczane są m.in. osoby długotrwale bezrobotne, których udział w liczbie zarejestrowanych ogółem zwiększył się w skali roku (o 0,2 p. proc. do 53,8%). Zwiększył się także udział bezrobotnych powyżej 50 roku życia (o 0,5 p. proc. do 22,4%) oraz osób bez wykształcenia średniego (o 0,1 p. proc. do 60,6%). Zmniejszył się nato-

miast udział osób bez doświadczenia zawodowego (o 1,4 p. proc. odpowiednio do 22,6%), osób do 25 roku życia (o 1,5 p. proc. do 18,8%) oraz bezrobotnych niepełnosprawnych (o 0,1 p. proc. do 5,4%).

W porównaniu do czerwca ub. roku wzrosła liczba bezrobotnych w większości wymienionych kategorii m.in. osób po 50 roku życia (o 7,5%), osób samotnie wychowujących co najmniej jedno dziecko w wieku do 18 roku życia (o 7,5%), osób bez kwalifikacji zawodowych (o 5,8%) oraz niepełnosprawnych (o 3,9%).

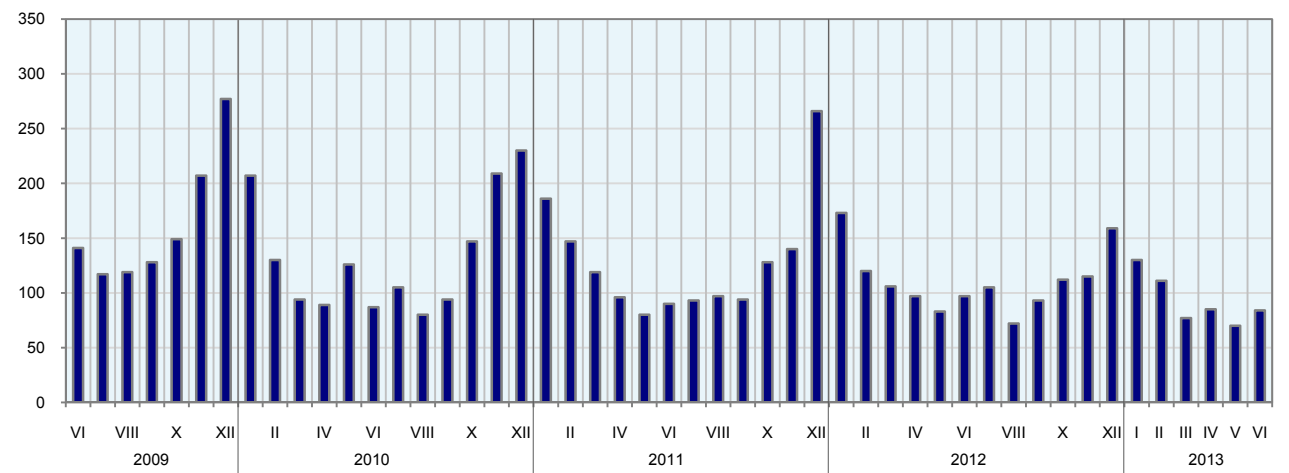
Wyszczególnienie	VI 2012	2013	
		V	VI
		w % ogółem	
Do 25 roku życia	20,3	19,1	18,8
Długotrwale ^a	53,6	52,7	53,8
Powyżej 50 roku życia.....	21,9	22,2	22,4
Bez kwalifikacji zawodowych	29,4	29,4	29,6
Samotnie wychowujący co najmniej jedno dziecko w wieku do 18 roku życia.....	11,6	11,6	11,8
Niepełnosprawni	5,5	5,3	5,4

^a Do długotrwale bezrobotnych zalicza się osoby pozostające w rejestrze powiatowego urzędu pracy łącznie przez okres ponad 12 miesięcy w okresie ostatnich 2 lat, z wyłączeniem okresów odbywania stażu i przygotowania zawodowego w miejscu pracy.

W czerwcu br. do urzędów pracy zgłoszono 3,9 tys. **ofert zatrudnienia**, tj. o 0,3 tys. ofert mniej niż przed miesiącem i o 0,6 tys. ofert więcej niż przed rokiem. W końcu miesiąca na 1 ofertę pracy przypadało 84 bezrobotnych (przed miesiącem 70, przed rokiem 97).

BEZROBOTNI NA 1 OFERTĘ PRACY

Stan w końcu miesiąca



Z danych urzędów pracy wynika, że według stanu w końcu czerwca br. 5 zakładów pracy zapowiedziało zwolnienie w najbliższym czasie 51 pracowników (przed rokiem odpowiednio 3 zakłady, 88 pracowników).

WYNAGRODZENIA

W czerwcu br. przeciętne miesięczne wynagrodzenie brutto w sektorze przedsiębiorstw wyniosło 3048,54 zł i było o 2,5% wyższe niż w analogicznym okresie ub. roku (przed rokiem wzrost o 5,3%).

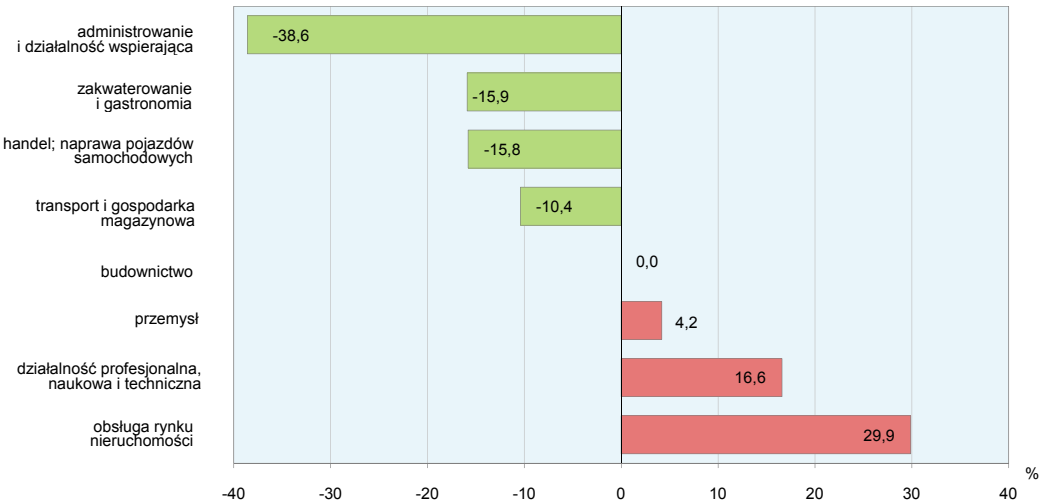
W porównaniu do czerwca ub. roku wzrost przeciętnych wynagrodzeń odnotowano m.in. w dostawie wody, gospodarowaniu ściekami i odpadami, rekultywacją (o 17,0%) oraz obsłudze rynku nieruchomości (o 13,0%). Niższy niż przed rokiem poziom przeciętnych wynagrodzeń zanotowano m.in. w rolnictwie, leśnictwie, łowiectwie i rybactwie (o 13,8%) oraz działalności profesjonalnej, naukowej i technicznej (o 8,4%).

Przeciętne miesięczne wynagrodzenia brutto w sektorze przedsiębiorstw kształtowały się następująco:				
Wyszczególnienie	VI 2013		I–VI 2013	
	w zł	VI 2012 = 100	w zł	I–VI 2012 = 100
O g ó ł e m	3048,54	102,5	3013,53	102,6
w tym:				
Przemysł	3176,44	106,6	3160,13	104,6
w tym przetwórstwo przemysłowe ..	3110,77	106,1	3117,93	104,8
Budownictwo	3048,61	98,9	3015,36	101,5
Handel; naprawa pojazdów samo- chodowych	2567,62	102,0	2543,89	102,5
Transport i gospodarka magazynowa..	2730,85	101,5	2654,26	102,1
Zakwaterowanie i gastronomia	2562,97	106,1	2507,15	105,5
Informacja i komunikacja	4205,01	107,1	4024,65	102,5
Obsługa rynku nieruchomości	3960,60	113,0	3637,31	103,2
Działalność profesjonalna, naukowa i techniczna ^a	3554,02	91,6	3403,84	100,3
Administrowanie i działalność wspierająca	1872,35	95,2	1986,84	102,9

^a Nie obejmuje działów: Badania naukowe i prace rozwojowe oraz Działalność weterynaryjna.

W porównaniu do maja 2013 r. przeciętne miesięczne wynagrodzenia wzrosły (o 1,0%) m.in. w obsłudze rynku nieruchomości (o 18,0%) oraz rolnictwie, leśnictwie, łowiectwie i rybactwie (o 15,1%), zmalały natomiast m.in. w administrowaniu i działalności wspierającej (o 2,8%) oraz pozostałej działalności usługowej (o 2,7%).

**ODCHYLENIA WZGLĘDNE PRZECIĘTNYCH MIESIĘCZNYCH WYNAGRODZEŃ BRUTTO
W WYBRANYCH SEKCJACH PKD OD PRZECIĘTNEGO WYNAGRODZENIA W WOJEWÓDZTWIE
W CZERWCU 2013 R.**



W czerwcu br. wyższe wynagrodzenia w odniesieniu do przeciętnego w sektorze przedsiębiorstw otrzymali zatrudnieni m.in. w obsłudze rynku nieruchomości (o 29,9%) oraz działalności profesjonalnej, naukowej i technicznej (o 16,6%).

W okresie styczeń–czerwiec 2013 r. przeciętne miesięczne wynagrodzenie brutto w sektorze przedsiębiorstw kształtowało się na poziomie 3013,53 zł, tj. o 2,6% wyższym od notowanego w analogicznym okresie 2012 r. W skali roku najbardziej wzrosły wynagrodzenia m.in. w pozostałej działalności usługowej (o 8,2%) oraz zakwaterowaniu i gastronomii (o 5,5%). Zmalało jedynie w górnictwie i wydobywaniu (o 2,4%).

**DYNAMIKA PRZECIĘTNEGO MIESIĘCZNEGO WYNAGRODZENIA BRUTTO
W SEKTORZE PRZEDSIĘBIORSTW**
(przeciętna miesięczna 2010 = 100)



CENY DETALICZNE

W I kwartale 2013 r. ceny towarów i usług konsumpcyjnych w skali roku wzrosły w województwie warmińsko-mazurskim w mniejszym stopniu niż odpowiednio w roku poprzednim (1,4%, wobec 4,5%). Największy wzrost cen zanotowano w zakresie edukacji (o 4,8%), napojów alkoholowych i wyrobów tytoniowych (o 3,1%), mieszkania, żywności i napojów bezalkoholowych (po 2,4%) oraz zdrowia (o 2,3%). Spadek cen nastąpił w grupach: odzież i obuwie (o 2,4%), transport (o 1,0%), rekreacja i kultura (o 0,8%).

W województwie warmińsko-mazurskim tempo wzrostu cen towarów i usług konsumpcyjnych w skali roku było wyższe niż przeciętnie w kraju (1,3%).

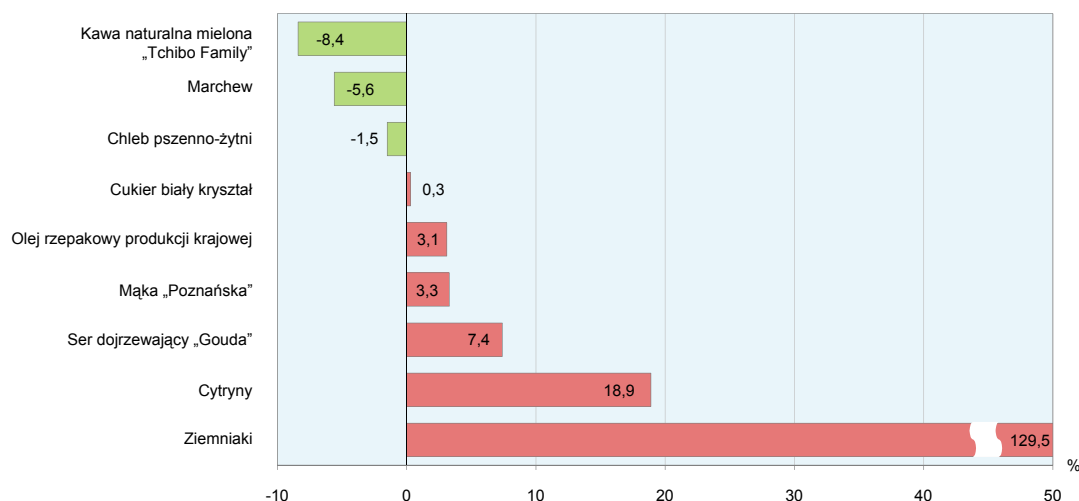
Wskaźnik cen towarów i usług konsumpcyjnych w województwie warmińsko-mazurskim kształtował się następująco:

Wyszczególnienie	2011	2012		2013
	IV kw.	I kw.	IV kw.	I kw.
	analogiczny okres roku poprzedniego = 100			
O g ó ł e m.....	104,6	104,5	103,4	101,4
Żywność i napoje bezalkoholowe.....	104,6	105,0	105,2	102,4
Napoje alkoholowe i wyroby tytoniowe	103,9	105,0	104,6	103,1
Odzież i obuwie.....	98,8	97,1	97,8	97,6
Mieszkanie	106,4	105,6	104,3	102,4
Zdrowie	105,9	104,7	101,5	102,3
Transport	108,9	110,8	104,0	99,0
Rekreacja i kultura	100,4	101,4	100,8	99,2
Edukacja	103,9	103,6	104,8	104,8

Ceny artykułów żywnościowych w czerwcu br. w porównaniu do analogicznego okresu roku ubiegłego wykazywały zróżnicowane tendencje. Z grupy „pieczywo i produkty zbożowe” najbardziej wzrosła cena mąki pszennej „Poznańskiej” (o 3,3%) i kaszy jęczmiennej (o 1,5%). Cena bułki pszennej utrzymała się na tym samym poziomie co rok temu. Natomiast cena ryżu zmniejszyła się o 3,6%, a chleba o 1,5%.

ZMIANY CEN DETALICZNYCH WYBRANYCH ARTYKUŁÓW ŻYWNOŚCIOWYCH W CZERWCU 2013 R.

(wzrost/spadek w stosunku do analogicznego okresu roku poprzedniego)



Więcej niż przed rokiem konsumenci płacili za niektóre rodzaje mięsa. Największy wzrost odnotowano dla cen mięsa wołowego z kością – rostbef (o 6,0%). Obniżyła się cena mięsa wieprzowego z kością – schab środkowy (o 12,6%). Wzrosła cena filetów z morskczuka mrożonego (o 0,4%).

W grupie „mleko i sery” największy wzrost cen dotyczył głównie sera dojrzewającego „Gouda” (o 7,4%) i sera twarogowego (o 4,3%).

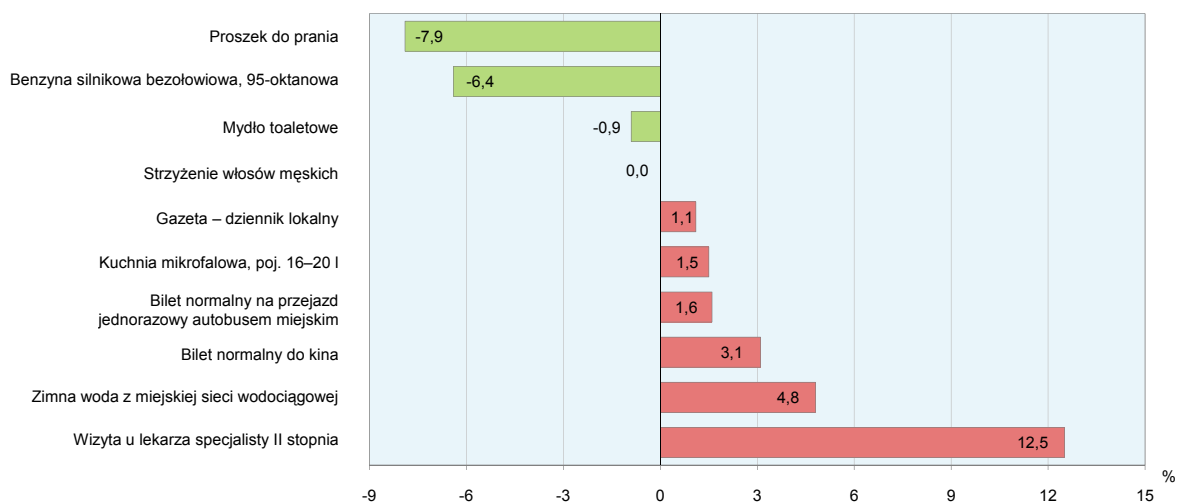
Najwyższy wzrost w grupie „oleje i pozostałe tłuszcze” wykazała cena masła (o 5,1%) oraz oleju rzepakowego (o 3,1%).

W grupie „owoce i warzywa” w czerwcu br. w stosunku do analogicznego okresu ub. roku więcej płacono za ziemniaki (o 129,5%) i cebulę (o 28,4%). Obniżono cenę marchwi (o 5,6%).

Wśród pozostałych artykułów wysokim wzrostem charakteryzowały się ceny soku pitnego jabłkowego (o 2,7%) i herbaty „Madras” (o 0,6%).

ZMIANY CEN DETALICZNYCH WYBRANYCH ARTYKUŁÓW NIEŻYWNOŚCIOWYCH I USŁUG KONSUMPCYJNYCH W CZERWCU 2013 R.

(wzrost/spadek w stosunku do analogicznego okresu roku poprzedniego)



W czerwcu br. w stosunku do analogicznego okresu ub. roku wzrosły ceny za użytkowanie mieszkania. Zanotowano wzrost opłat za podgrzanie wody dla gospodarstwa domowego (o 2,7%), wywóz śmieci (o 5,9%) oraz za pobranie wody zimnej z sieci wodociągowej (o 4,8%).

W czerwcu br. można było zapłacić mniej za benzynę silnikową bezołowiową 95-oktanową (o 6,4%). Pasażerowie komunikacji miejskiej płacili więcej za bilet normalny na przejazd jednorazowy autobusem miejskim (o 1,6%). Wzrosła cena biletu do kina (o 3,1%).

ROLNICTWO

Na rynku rolnym w czerwcu br. w porównaniu do analogicznego miesiąca poprzedniego roku przeciętne ceny zbóż w skupie były niższe, a na targowiskach wyższe. Ceny żywca rzeźnego wołowego i wieprzowego w skupie były niższe niż przed rokiem, a żywca rzeźnego drobiowego i mleka wyższe. Ceny prosięcia na chów i żywca wieprzowego na targowiskach były niższe. W porównaniu z majem 2013 r. niższe były ceny skupu zbóż, żywca rzeźnego wołowego i mleka. Natomiast wyższe były ceny skupu żywca rzeźnego wieprzowego i drobiowego. Ceny zbóż (z wyjątkiem żyta) i ziemniaków jadalnych na targowiskach były wyższe w porównaniu z poprzednim miesiącem, natomiast prosięcia na chów i żywca wieprzowego niższe. Wskaźnik opłacalności tuczu trzody chlewnej ukształtował się na niskim poziomie.

W czerwcu 2013 r. średnia temperatura powietrza na obszarze województwa warmińsko-mazurskiego wyniosła 17,3°C i była wyższa od średniej z lat 1971–2000 o 1,9°C, przy czym maksymalna temperatura wyniosła 33,3°C (Olsztyn), a minimalna 6,6°C (Olsztyn). Średnia suma opadów atmosferycznych (83 mm) stanowiła 101% normy z wielolecia¹. Zaobserwowano duże zróżnicowanie ilości opadów. W Elblągu i Olsztynie średnia suma opadów atmosferycznych była poniżej normy (odpowiednio 61% i 80%), a w Kętrzynie powyżej normy (163%). Liczba dni z opadami, w zależności od regionu, wyniosła od 12 do 15.

Warunki pogodowe w czerwcu na ogół sprzyjały wzrostowi roślin oraz zbiorom siana i zielonek. Opady miały charakter burzowy, występowały lokalnie - duże zróżnicowanie warunków wilgotnościowych w województwie. Lokalnie brakowało opadów deszczu, co przy wysokich temperaturach, nasłonecznieniu hamowało rozwój roślin. W końcu czerwca przeszła fala dość intensywnych opadów, które spowodowały lokalne szkody w uprawach.

Skup zbóż^a kształtował się następująco:

Wyszczególnienie	VII 2012–VI 2013		VI 2013		
	w tys. t	analogiczny okres roku poprzedniego = 100	w tys. t	VI 2012 = 100	V 2013 = 100
Ziarno zbóż podstawowych ^b	684,0	105,3	25,3	126,1	89,0
w tym:					
pszenica.....	448,7	87,3	17,2	107,1	97,5
żyto	92,2	192,7	3,2	230,7	59,4

^a W okresie styczeń–czerwiec bez skupu realizowanego przez osoby fizyczne. ^b Obejmuje: pszenicę, żyto, jęczmień, owies i pszenżyto; łącznie z mieszankami zbożowymi bez ziarna siewnego.

W okresie lipiec 2012 r. – czerwiec 2013 r. **skup zbóż podstawowych** (z mieszankami zbożowymi, bez ziarna siewnego) był większy o 5,3% niż w tym samym okresie poprzedniego sezonu. Żyta skupiono o 92,7% więcej niż przed rokiem. Niższy natomiast był skup pszenicy (o 12,7%). W czerwcu br. skupiono

¹ Przeciętne wartości temperatur i opadów obliczono jako średnie arytmetyczne przeciętnych miesięcznych wartości z trzech stacji hydrologiczno-meteorologicznych Instytutu Meteorologii i Gospodarki Wodnej zlokalizowanych w Elblągu, Kętrzynie i Olsztynie.

25,3 tys. t zbóż, tj. o 11,0% mniej niż w maju br. W porównaniu z czerwcem 2012 r. odnotowano wzrost podaży zbóż o 26,1%, przy czym żyta skupiono prawie 2,5-krotnie więcej, a pszenicy o 7,1% więcej.

Skup podstawowych produktów zwierzęcych ^a kształtował się następująco:

Wyszczególnienie	I–VI 2013		VI 2013		
	w tys. t	I–VI 2012 = 100	w tys. t	VI 2012 = 100	V 2013 = 100
Żywiec rzeźny ^b	123,8	71,0	18,6	87,6	87,2
w tym:					
bydło (bez cieląt).....	3,8	57,5	0,5	116,9	60,6
trzoda chlewna.....	37,0	56,5	5,3	90,4	80,0
drób	82,7	81,1	12,8	85,4	92,2
Mleko ^c	356,6	93,9	71,6	96,3	102,3

^a Bez skupu realizowanego przez osoby fizyczne. ^b Obejmuje bydło, cielęta, trzodę chlewną, owce, konie i drób; w wadze żywej. ^c W milionach litrów.

Od początku br. **skup żywca rzeźnego** (w wadze żywej) był mniejszy o 29,0% niż w tym samym okresie ub. roku. Największy spadek odnotowano w skupie trzody chlewnej. Skup drobiu był o 18,9% mniejszy niż w okresie styczeń–czerwiec ub. roku. Podaż żywca wołowego zmniejszyła się o 42,5%. W czerwcu br. producenci z województwa warmińsko-mazurskiego dostarczyli do skupu 18,6 tys. t żywca rzeźnego, tj. mniej o 12,4% niż przed rokiem i o 12,8% niż przed miesiącem. Skup żywca wieprzowego i drobiowego zmniejszył się zarówno w skali miesiąca, jak i roku. Podaż bydła zwiększyła się w ujęciu rocznym, a w skali miesiąca wzrosła, natomiast skup mleka odwrotnie.

Przeciętne ceny podstawowych produktów rolnych kształtowały się następująco:

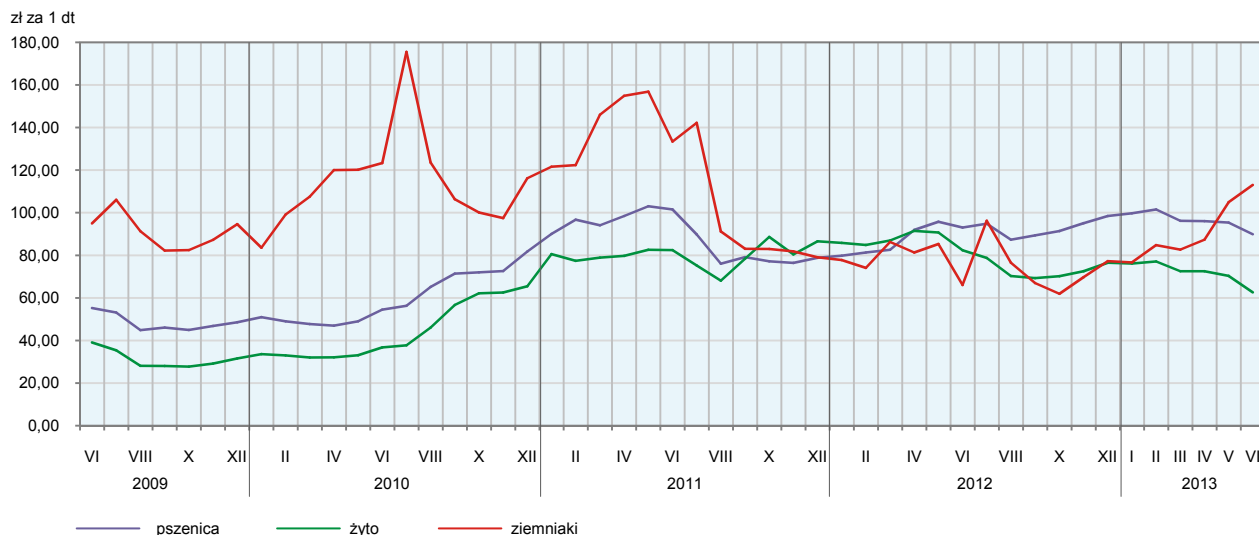
Wyszczególnienie	Ceny w skupie					Ceny na targowiskach				
	VI 2013			I–VI 2013		VI 2013			I–VI 2013	
	zł	VI 2012 = = 100	V 2013 = = 100	zł	I–VI 2012 = = 100	zł	VI 2012 = = 100	V 2013 = = 100	zł	I–VI 2012 = = 100
Ziarno zbóż ^a za 1 dt:										
pszenica.....	89,89	96,6	94,2	96,51	112,1	101,33	107,2	101,2	101,63	108,2
żyto	62,63	76,0	89,1	72,41	83,6	69,00	x	94,7	76,17	87,8
Ziemniaki ^b za 1 dt	15,92	137,8	21,7	81,08	116,6	113,06	171,2	107,8	91,56	116,7
Żywiec rzeźny za 1 kg wagi żywej:										
w tym:										
bydło (bez cieląt).....	5,78	92,7	97,0	6,22	97,5	.	x	x	.	x
trzoda chlewna.....	5,47	98,2	107,0	5,21	95,3	5,00	85,8	96,2	5,10	91,9
drób	5,63	111,2	106,4	5,31	104,3	.	x	x	.	x
Prosię na chów za 1 szt.....	.	x	x	.	x	166,43	96,9	92,2	173,37	101,0
Mleko za 1 hl.....	127,11	109,7	99,4	127,15	103,7	.	x	x	.	x

^a W skupie bez ziarna siewnego. ^b Na targowiskach – jadalne.

W czerwcu br., przy spadku podaży, producenci z województwa warmińsko-mazurskiego uzyskiwali niższe niż przed miesiącem ceny za dostarczoną do skupu pszenicę (o 5,8%). Także ceny uzyskiwane za żyto były niższe (o 10,9%). W obrocie targowiskowym cena pszenicy wzrosła o 1,2%, a żyta spadła o 5,3%. Po tendencji wzrostowej cen skupu pszenicy w porównaniu do analogicznego miesiąca poprzedniego roku utrzymującej się od lipca 2012 r. do kwietnia 2013 r., w dalszym ciągu utrzymał się spadek cen. Od września 2012 r. notowano spadek cen skupu żyta w porównaniu do cen ubiegłorocznych. Na targowi-

skach odnotowano wzrost cen pszenicy. Średnia cena pszenicy w skupie była niższa od ubiegłorocznej o 3,4%, a na targowiskach wyższa o 7,2%, natomiast średnia cena skupu żyta była niższa o 24,0%.

PRZECIĘTNE CENY SKUPU ZBÓŻ I TARGOWISKOWE CENY ZIEMNIAKÓW



W czerwcu br. przy skupie **ziemniaków** mniejszym niż przed rokiem o 78,1%, zanotowano wzrost cen tego surowca. Średnio za 1 dt ziemniaków płacono w skupie 15,92 zł, tj. o 37,8% więcej niż w czerwcu ub. roku i o 78,3% mniej niż w maju br. Na targowiskach przeciętna cena ziemniaków jadalnych wyniosła 113,06 zł/dt i wzrosła w skali roku, a także miesiąca (odpowiednio o 71,2% i o 7,8%).

RELACJA PRZECIĘTNYCH CEN SKUPU ŻYWCA WIEPRZOWEGO DO PRZECIĘTNYCH CEN JĘCZMIENIA NA TARGOWISKACH



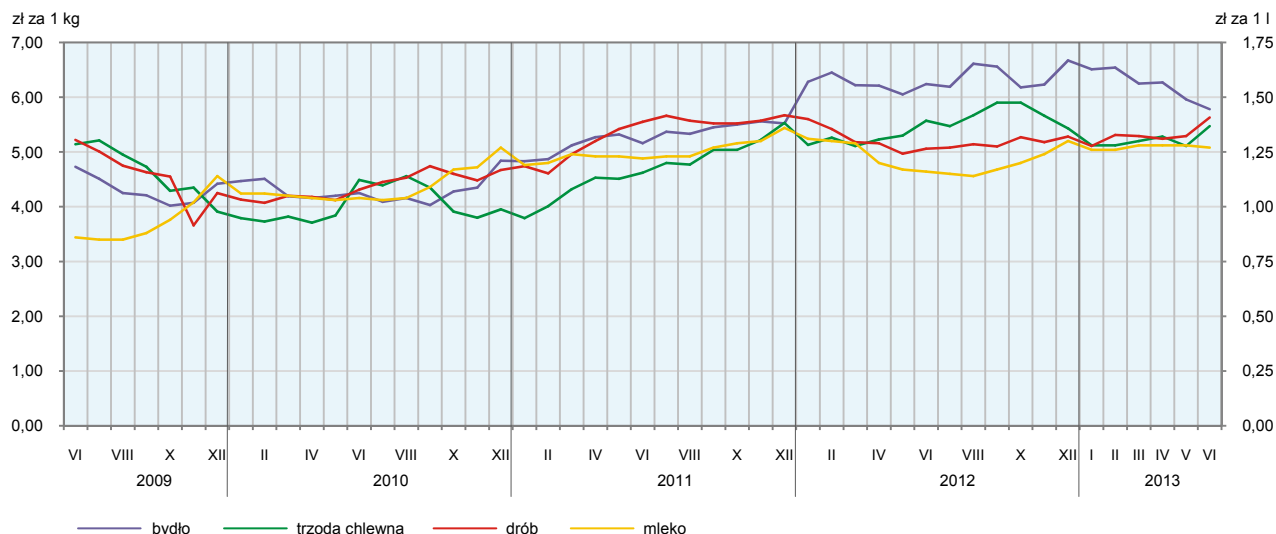
W czerwcu br. w skali miesiąca odnotowano wzrost **cen żywca wieprzowego** w skupie i spadek na targowiskach – w skupie za 1 kg tego surowca płacono 5,47 zł (więcej o 7,0%), a na targowiskach 5,00 zł (mniej o 3,8%). W ujęciu rocznym przeciętne ceny żywca wieprzowego były niższe – w skupie o 1,8%, w obrocie targowiskowym o 14,2%.

Wyższy wzrost cen żywca wieprzowego w skupie niż cen jęczmienia na targowiskach, skutkował nieznaczną poprawą rentowności produkcji żywca wieprzowego w porównaniu z majem br. W czerwcu br. cena 1 kg żywca wieprzowego w skupie równoważyła wartość 5,5 kg jęczmienia na targowiskach (przed rokiem

wskaźnik wyniósł 6,2). Średnia cena za prosię przeznaczone do dalszego chowu spadła w skali miesiąca o 7,8% (do 166,43 zł/szt.) i w ujęciu rocznym o 3,1%.

W czerwcu br. podaż **żywca drobiowego** ukształtowała się na niższym poziomie niż miesiąc i rok temu. Natomiast wzrosła cena tego surowca. Przeciętna cena skupu drobiu rzeźnego (osiągając poziom 5,63 zł/kg) wzrosła w odniesieniu do maja br. o 6,4%, a w porównaniu z czerwcem 2012 r. o 11,2%.

PRZECIĘTNE CENY SKUPU ŻYWCA I MLEKA



W czerwcu br. przeciętna cena skupu **żywca wołowego** w porównaniu do poprzedniego miesiąca spadła o 3,0%. W ujęciu rocznym, po obserwowanej od października 2010 r. do kwietnia 2013 r. tendencji wzrostowej wskaźnika cen żywca wołowego, pogłębiła się tendencja spadkowa. W porównaniu z czerwcem ub. roku spadek wyniósł 7,3%.

Od początku br. **skup mleka** wyniósł 356,6 mln l i był o 6,1% mniejszy niż w analogicznym okresie 2012 r. Średnia cena tego surowca ukształtowała się na poziomie 127,15 zł za 100 l, tj. o 3,7% wyższym niż przed rokiem. W czerwcu br. dostawy mleka do skupu były mniejsze w ujęciu rocznym o 3,7%, a w ujęciu miesięcznym większe o 2,3%. Za 100 l mleka płacono średnio 127,11 zł, tj. o 9,7% więcej w porównaniu z czerwcem ub. roku i o 0,6% mniej w porównaniu z majem 2013 r.

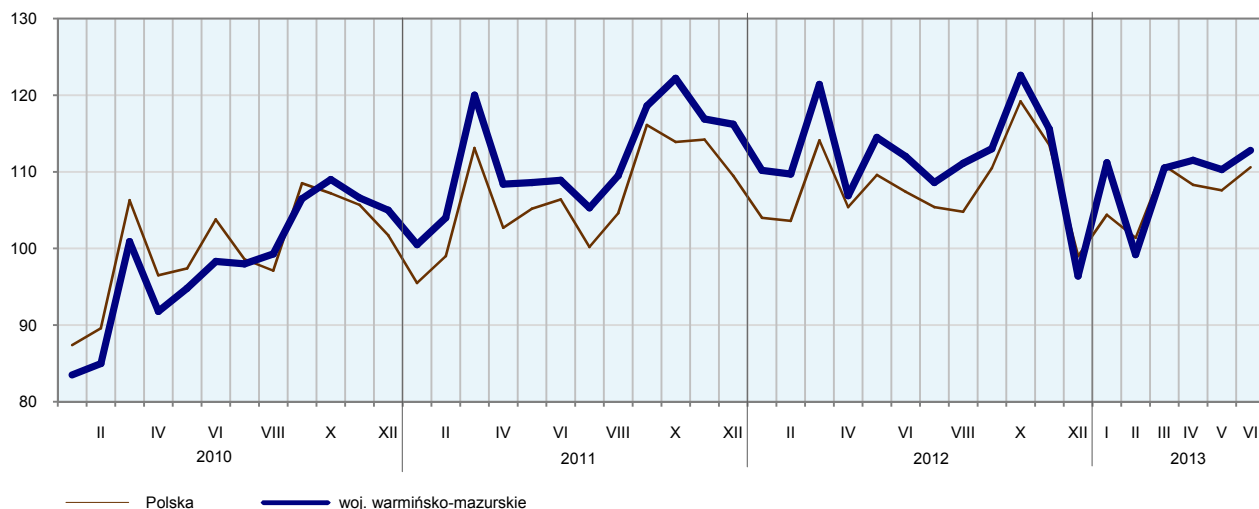
PRZEMYSŁ I BUDOWNICTWO

Produkcja sprzedana przemysłu w czerwcu br. osiągnęła wartość (w cenach bieżących) 2307,2 mln zł i była (w cenach stałych) o 0,8% wyższa niż w czerwcu ub. roku i o 2,1% niż przed miesiącem. Wystąpił spadek **produkcji budowlano-montażowej** – w stosunku do ub. roku o 22,6%.

W ujęciu rocznym wzrost produkcji sprzedanej odnotowano w dostawie wody; gospodarowaniu ściekami i odpadami; rekultywacji (o 5,4%) i przetwórstwie przemysłowym (o 1,1%). Spadek odnotowano w górnictwie i wydobywaniu (o 31,2%) oraz wytwarzaniu i zaopatrywaniu w energię elektryczną, gaz, parę wodną i gorącą wodę (o 0,8%).

DYNAMIKA PRODUKCJI SPRZEDANEJ PRZEMYSŁU

(przeciętna miesięczna 2010 = 100; ceny stałe)



Wyższy niż w czerwcu ub. roku poziom produkcji sprzedanej wystąpił w 18 (spośród 28 występujących w województwie) działach przemysłu, niższy w 10. Wzrost sprzedaży w stosunku do czerwca ub. roku zanotowano m.in. w produkcji: wyrobów z drewna, korka, słomy i wikliny (o 16,4%), mebli (o 14,7%), pozostałego sprzętu transportowego (o 6,6%), wyrobów z metali (o 6,0%). Spadek sprzedaży w odniesieniu do czerwca ub. roku odnotowano m.in. w produkcji: maszyn i urządzeń (o 30,4%), wyrobów z pozostałych mineralnych surowców niemetalicznych (o 4,8%). Spadek wystąpił również w produkcji artykułów spożywczych (o 2,1%), która w czerwcu br. stanowiła 37,5% produkcji przemysłowej (39,2% przetwórstwa przemysłowego) województwa.

Dynamika (w cenach stałych) i struktura (w cenach bieżących) produkcji sprzedanej przemysłu kształtowały się następująco:

Wyszczególnienie	VI 2013	I–VI 2013	
	analogiczny okres roku poprzedniego = 100	w odsetkach	
O g ó ł e m	100,8	96,6	100,0
w tym:			
Górnictwo i wydobywanie	68,8	70,1	0,5
Przetwórstwo przemysłowe.....	101,1	96,5	95,1
w tym produkcja:			
artykułów spożywczych.....	97,9	92,6	37,6
wyrobów z drewna, korka, słomy i wikliny.....	116,4	101,2	5,5
wyrobów z pozostałych mineralnych surowców niemetalicznych	95,2	96,8	3,1
wyrobów z metali	106,0	103,4	5,9
maszyn i urządzeń.....	69,6	71,5	2,3
mebli			
Wytwarzanie i zaopatrywanie w energię elektryczną, gaz, parę wodną i gorącą wodę	99,2	98,1	1,9
Dostawa wody; gospodarowanie ściekami i odpadami; rekultywacja	105,4	110,0	2,5

W porównaniu z miesiącem poprzednim produkcja sprzedana w przetwórstwie przemysłowym zwiększyła się o 2,3%. Wydajność pracy w przemyśle, mierzona produkcją sprzedaną na 1 zatrudnionego, w czerwcu br. wyniosła (w cenach bieżących) 30,2 tys. zł i była (w cenach stałych) o 3,3% wyższa niż przed rokiem, przy spadku przeciętnego zatrudnienia o 2,4% i przeciętnego miesięcznego wynagrodzenia brutto wyższego o 6,6%.

W okresie styczeń–czerwiec 2013 r. produkcja sprzedana przemysłu osiągnęła wartość (w cenach bieżących) 13375,8 mln zł i była (w cenach stałych) o 3,4% niższa niż przed rokiem. W przetwórstwie przemysłowym produkcja sprzedana spadła o 3,5%. Wydajność pracy w przemyśle na 1 zatrudnionego w tym okresie wyniosła (w cenach bieżących) 175,9 tys. zł i utrzymała się (w cenach stałych) na poziomie z roku poprzedniego.

Produkcja sprzedana budownictwa (w cenach bieżących) w czerwcu br. wyniosła 259,5 mln zł i była o 18,5% niższa niż w czerwcu ub. roku i o 24,8% wyższa niż przed miesiącem.

W czerwcu br. przeciętne zatrudnienie w budownictwie było o 13,5% niższe niż przed rokiem, przy spadku przeciętnego miesięcznego wynagrodzenia brutto o 1,1%. Wydajność pracy w budownictwie, mierzona produkcją sprzedaną na 1 zatrudnionego, w czerwcu br. wyniosła (w cenach bieżących) 20,0 tys. zł i była (w cenach bieżących) niższa o 5,7% niż przed rokiem.

Produkcja budowlano-montażowa (w cenach bieżących) w czerwcu br. ukształtowała się na poziomie 176,3 mln zł i stanowiła 67,9% ogółu produkcji sprzedanej budownictwa. W stosunku do miesiąca poprzedniego produkcja budowlano-montażowa zwiększyła się o 34,2%, a w stosunku do czerwca ub. roku zmniejszyła się o 22,6%.

W stosunku do czerwca 2012 r. spadek produkcji budowlano-montażowej odnotowano we wszystkich działach budownictwa. W dziale roboty budowlane specjalistyczne o 38,0%, w podmiotach specjalizujących się w budowie obiektów inżynierii lądowej i wodnej o 22,7%, a w przedsiębiorstwach zajmujących się głównie robotami budowlanymi związanymi ze wznoszeniem budynków o 12,1%.

Dynamika i struktura produkcji budowlano-montażowej (w cenach bieżących) kształtowały się następująco:

Wyszczególnienie	VI 2013	I–VI 2013	
	analogiczny okres roku poprzedniego = 100	w odsetkach	
O g ó ł e m	77,4	85,3	100,0
Budowa budynków	87,9	96,5	48,1
Budowa obiektów inżynierii lądowej i wodnej	77,3	86,3	29,8
Roboty budowlane specjalistyczne	62,0	67,3	22,2

W porównaniu z majem 2013 r. zanotowano wzrost produkcji budowlano-montażowej w podmiotach, specjalizujących się w budowie obiektów inżynierii lądowej i wodnej (o 150,7%) oraz w dziale roboty budowlane specjalistyczne (o 24,1%). W podmiotach, których podstawowym rodzajem działalności jest wznoszenie budynków, produkcja budowlano-montażowa spadła o 4,3%.

W okresie styczeń–czerwiec 2013 r. produkcja sprzedana budownictwa ukształtowała się na poziomie 1143,1 mln zł i była o 12,0% mniejsza niż w takim samym okresie roku ubiegłego. Wydajność pracy w budownictwie na 1 zatrudnionego w tym okresie wyniosła (w cenach bieżących) 88,4 tys. zł i była (w cenach bieżących) o 2,2% niższa niż przed rokiem. Produkcja budowlano-montażowa spadła w tym czasie o 14,7%. Spadek produkcji budowlano-montażowej odnotowano we wszystkich działach budownictwa. W dziale roboty budowlane specjalistyczne produkcja budowlano-montażowa spadła o 32,7%, w przedsiębiorstwach zajmujących się głównie robotami związanymi z budową obiektów inżynierii lądowej i wodnej o 13,7%, a w dziale roboty budowlane związane ze wznoszeniem budynków o 3,5%.

BUDOWNICTWO MIESZKANIOWE

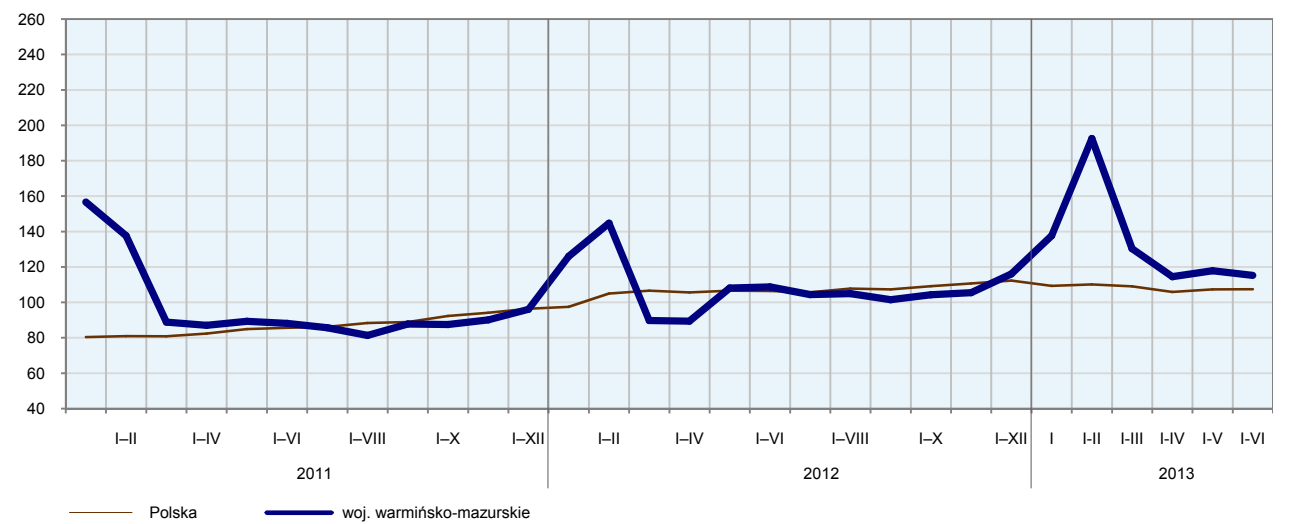
W czerwcu br., w porównaniu z analogicznym miesiącem ub. roku, zmniejszyła się liczba mieszkań, na budowę których uzyskano pozwolenia (o 7,0%) i liczba mieszkań, których budowę rozpoczęto (o 19,5%). Zmniejszyła się również liczba mieszkań oddanych do użytkowania (o 6,9%).

Według wstępnych danych², w czerwcu br. **przekazano do użytkowania** 353 mieszkania, tj. o 26 mniej niż przed rokiem (spadek o 6,9%). W badanym miesiącu mieszkania do użytkowania przekazali tylko inwestorzy indywidualni – 227 (64,3% ogólnej liczby oddanych mieszkań) i budujący mieszkania na sprzedaż lub wynajem – 126 (35,7%). Przed rokiem udział tych form budownictwa wyniósł odpowiednio: 54,6% i 43,8%. Mieszkania oddane do użytkowania w województwie warmińsko-mazurskim w czerwcu br. stanowiły 3,3% mieszkań oddanych do użytkowania w kraju.

Wyszczególnienie	Mieszkania oddane do użytkowania			Przeciętna powierzchnia użytkowa 1 mieszkania w m ²
	w liczbach bezwzględnych	w odsetkach	I–VI 2012 = 100	
O g ó ł e m.....	2127	100,0	106,0	100,1
Indywidualne	1136	53,4	91,0	143,4
Przeznaczone na sprzedaż lub wynajem.....	918	43,2	136,0	50,0
Spółdzielcze.....	36	1,7	78,3	75,2
Komunalne.....	37	1,7	370,0	39,2

W okresie styczeń–czerwiec 2013 r. w województwie oddano do użytkowania 2127 mieszkań, tj. o 120 (o 6,0%) więcej niż w analogicznym okresie ub. roku. Przeciętna **powierzchnia użytkowa mieszkania** oddanego do użytkowania wyniosła 100,1 m² i była o 7,4 m² mniejsza niż przeciętna powierzchnia użytkowa mieszkania oddanego w okresie styczeń–czerwiec 2012 r. Mieszkania o największej przeciętnej powierzchni użytkowej wybudowali inwestorzy indywidualni. Tylko inwestorzy budujący na sprzedaż lub wynajem oddali mieszkania o przeciętnej powierzchni użytkowej mniejszej niż w takim samym okresie roku ubiegłego.

DYNAMIKA MIESZKAŃ ODDANYCH DO UŻYTKOWANIA
(analogiczny okres 2010 = 100)



² Dane meldunkowe – mogą ulec zmianie po opracowaniu sprawozdań kwartalnych.

Mieszkania o największej przeciętnej powierzchni użytkowej powstały w powiatach: węgorzewskim (188,0 m²) i lidzbarskim (164,4 m²). Najmniejsze (poniżej 80,0 m²) wybudowano w Olsztynie (55,9 m²), powiecie giżyckim (76,6 m²) i Elblągu (78,0 m²).

Polska
68485

Warmińsko-mazurskie
2127

braniewski bartoszycki kętrzyński węgorzewski goldapski
m. Elbląg lidzbarski olecki
elbląski giżycki
ostródzki m. Olsztyn mrągowski
iławski olsztyński piski
nowomiejski szczycieński
działdowski nidzicki

powyżej 140 (2)
91–140 (4)
61–90 (4)
31–60 (6)
do 30 (5)

W nawiasach podano liczbę powiatów.

W badanym miesiącu (w porównaniu z czerwcem 2012 r.) zmniejszyła się również liczba **mieszkań rozpoczętych** (o 19,5% do 248). Inwestorzy indywidualni rozpoczęli budowę 75,4% (z ogółu rozpoczętych) mieszkań, budownictwo zakładowe 16,5%, a budujący mieszkania na sprzedaż lub wynajem 8,1%.

Wyszczególnienie	Mieszkania, na budowę których wydano pozwolenia			Mieszkania, których budowę rozpoczęto		
	w liczbach bezwzględnych	w odsetkach	I-VI 2012 = = 100	w liczbach bezwzględnych	w odsetkach	I-VI 2012 = = 100
O g ó ł e m	1877	100,0	67,7	1426	100,0	64,4
Indywidualne	1175	62,6	75,3	1103	77,3	96,9
Przeznaczone na sprzedaż lub wynajem.....	673	35,9	55,8	281	19,7	27,3
Komunalne	29	1,5	x	1	0,1	12,5
Zakładowe	-	-	-	41	2,9	128,1

18

W czerwcu br. w stosunku do analogicznego miesiąca ub. roku wystąpił spadek (w cenach bieżących) zarówno w **sprzedaży detalicznej** (o 0,7%) jak i **hurtowej** (o 1,3%).

W porównaniu z czerwcem ub. roku spadek sprzedaży detalicznej (zrealizowanej przez przedsiębiorstwa handlowe i niehandlowe) odnotowano m.in. w sprzedaży: paliw stałych, ciekłych i gazowych (o 34,7%), mebli, rtv, agd (o 33,9%). Wzrost sprzedaży wystąpił m.in. w sprzedaży: w grupie „pozostałe” (o 14,1%), pojazdów, samochodowych, motocykli, części (o 11,5%).

Dynamika i struktura sprzedaży detalicznej (w cenach bieżących) kształtowały się następująco:

Wyszczególnienie	VI 2013	I–VI 2013	
	analogiczny okres roku poprzedniego = 100	w odsetkach	
O g ó ł e m ^a	99,3	95,5	100,0
w tym:			
Pojazdy samochodowe, motocykle, części	111,5	102,5	23,3
Paliwa stałe, ciekłe i gazowe.....	65,3	63,5	10,1
Żywność, napoje i wyroby tytoniowe	98,6	100,7	24,0
Farmaceutyki, kosmetyki, sprzęt ortopedyczny....	105,0	116,9	4,0
Włókno, odzież, obuwanie	106,3	105,8	5,9
Meble, rtv, agd	66,1	75,4	2,5
Prasa, książki, pozostała sprzedaż w wyspecjali- zowanych sklepach.....	103,6	98,7	5,3
Pozostałe	114,1	102,4	24,0

^a Grupowania przedsiębiorstw dokonano na podstawie Polskiej Klasyfikacji Działalności – PKD 2007, zaliczając przedsiębiorstwo do określonej kategorii według przeważającego rodzaju działalności, zgodnie z aktualnym w omawianym okresie stanem organizacyjnym. Odnotowane zmiany (wzrost/spadek) sprzedaży detalicznej w poszczególnych grupach rodzajów działalności przedsiębiorstw mogą zatem również wynikać ze zmiany przeważającego rodzaju działalności przedsiębiorstwa oraz zmian organizacyjnych. Nie ma to wpływu na dynamikę sprzedaży detalicznej ogółem.

W porównaniu z majem 2013 r. sprzedaż detaliczna wzrosła o 1,9%, w tym spośród grup o znaczącym udziale w sprzedaży detalicznej województwa w grupie: „pozostałe” (o 14,0%), „żywność, napoje i wyroby tytoniowe” (o 2,3%). W grupie „pojazdy, samochodowe, motocykle, części” spadła o 4,4%.

W okresie styczeń–czerwiec 2013 r. sprzedaż detaliczna była o 4,5% mniejsza niż przed rokiem. Największy spadek odnotowano w sprzedaży: paliw stałych, ciekłych i gazowych (o 36,5%) oraz mebli, rtv, agd (o 24,6%).

Sprzedaż hurtowa (w cenach bieżących) w przedsiębiorstwach handlowych w czerwcu br. była większa o 7,1% niż przed rokiem i o 6,0% mniejsza w porównaniu z majem 2013 r., a w przedsiębiorstwach hurtowych – odpowiednio: większa o 5,5% i mniejsza o 6,7%.

W okresie styczeń–czerwiec 2013 r. sprzedaż hurtowa wzrosła w przedsiębiorstwach handlowych o 2,8%, a w hurtowych spadła o 0,7%.

WYBRANE DANE O WOJEWÓDZTWIE WARMIŃSKO-MAZURSKIM

WYSZCZEGÓLNIENIE A – 2012 r. B – 2013 r.		I	II	III	IV	V	VI	VII	VIII	IX	X	XI	XII
Przeciętne zatrudnienie w sektorze przedsiębiorstw ^a (w tys. osób)	A	137,6	137,6	137,4	137,3	137,7	137,6	137,3	137,2	137,0	136,3	143,2	141,5
	B	137,7	137,5	136,9	136,3	136,3	136,1						
poprzedni miesiąc = 100	A	100,5	100,0	99,9	99,9	100,2	100,0	99,8	99,9	99,9	99,5	105,1	98,8
	B	97,4	99,8	99,6	99,5	100,0	99,8						
analogiczny miesiąc poprzedniego roku = 100	A	99,2	98,3	98,3	99,2	99,9	99,5	99,1	99,2	99,2	98,9	104,3	103,3
	B	100,1	99,9	99,6	99,2	99,0	98,9						
Bezrobotni zarejestrowani ^b (w tys. osób)	A	114,5	116,0	114,5	109,9	105,2	102,0	101,2	102,1	102,7	104,8	108,5	113,2
	B	120,8	122,4	121,3	117,0	111,6	107,4						
Stopa bezrobocia ^{bc} (w %)	A	21,2	21,5	21,2	20,6	19,9	19,4	19,3	19,4	19,5	19,8	20,4	21,2
	B	22,2	22,5	22,3	21,7	20,9	20,2						
Oferty pracy (zgłoszone w ciągu miesiąca)	A	2324	3052	4014	4481	3953	3227	3022	3159	4107	3298	2490	2293
	B	2945	3700	5378	5094	4139	3852						
Liczba bezrobotnych na 1 ofertę pracy ^b	A	173	120	106	97	83	97	105	72	93	112	115	159
	B	130	111	77	85	70	84						
Przeciętne miesięczne wynagrodzenia brutto w sektorze przedsiębiorstw ^a (w zł)	A	3009,64	2835,65	2990,75	2877,26	2941,72	2972,96	2969,97	2967,86	2978,25	2970,75	2869,43	3278,06
	B	3043,45	2872,37	3034,97	3007,46	3019,59	3048,54						
poprzedni miesiąc = 100	A	94,2	94,2	105,5	96,2	102,2	101,1	99,9	99,9	100,4	99,7	96,6	114,2
	B	92,8	94,4	105,7	99,1	100,4	101,0						
analogiczny miesiąc poprzedniego roku = 100	A	111,8	105,5	103,0	102,4	105,9	105,3	102,7	102,7	101,2	103,5	97,4	102,6
	B	101,1	101,3	101,5	104,5	102,6	102,5						
Wskaźnik cen:													
towarów i usług konsumpcyjnych ^d :													
analogiczny okres poprzedniego roku = 100	A	.	.	104,5	.	.	104,3	.	.	104,3	.	.	103,4
	B	.	.	101,4	.	.	.						

^a W przedsiębiorstwach, w których liczba pracujących przekracza 9 osób; dane uwzględniają zmiany organizacyjne w jednostkach objętych badaniem. ^b Stan w końcu okresu. ^c Udział zarejestrowanych bezrobotnych w cywilnej ludności aktywnej zawodowo, szacowanej na koniec każdego miesiąca. ^d W kwartale.

WYBRANE DANE O WOJEWÓDZTWIE WARMIŃSKO-MAZURSKIM (cd.)

WYSZCZEGÓLNIENIE A – 2012 r. B – 2013 r.		I	II	III	IV	V	VI	VII	VIII	IX	X	XI	XII
Wskaźnik cen (dok.): skupu ziarna zbóż:													
poprzedni miesiąc = 100	A	101,8	101,6	102,0	110,4	104,0	96,2	97,5	92,4	102,9	102,1	104,5	102,5
	B	100,9	100,1	97,0	99,6	97,6	96,0						
analogiczny miesiąc poprzedniego roku = 100	A	91,3	86,8	91,1	96,1	96,0	94,2	104,5	111,6	109,7	110,0	119,3	118,3
	B	117,1	115,4	109,9	99,1	92,9	92,7						
skupu żywca rzeźnego wołowego (bez cieląt):													
poprzedni miesiąc = 100	A	113,8	102,7	96,4	99,9	97,5	103,0	99,2	106,7	99,3	94,1	100,8	107,1
	B	97,6	100,5	95,5	100,3	95,1	97,0						
analogiczny miesiąc poprzedniego roku = 100	A	130,0	132,5	121,5	118,0	113,8	120,8	115,3	124,0	120,4	112,2	111,9	120,8
	B	103,7	101,4	100,5	100,9	98,4	92,7						
skupu żywca rzeźnego wieprzowego:													
poprzedni miesiąc = 100	A	92,8	102,5	97,1	102,4	101,2	105,2	98,1	103,7	104,0	100,1	95,8	96,0
	B	94,4	100,1	101,5	101,4	96,9	107,0						
analogiczny miesiąc poprzedniego roku = 100	A	135,3	131,3	118,2	115,5	117,4	120,7	114,0	118,7	117,0	117,0	108,3	98,1
	B	99,8	97,4	101,8	100,8	96,5	98,2						
Relacje cen skupu ^a żywca wieprzowego do cen targowiskowych jęczmienia													
	A	6,4	6,6	6,4	6,3	6,9	6,2	7,5	6,8	6,8	7,1	7,1	6,4
	B	6,0	5,7	6,0	6,0	5,4	5,5						
Produkcja sprzedana przemysłu ^b (w cenach stałych):													
poprzedni miesiąc = 100	A	94,8	99,5	110,6	88,1	107,1	97,8	97,0	102,3	101,7	108,4	94,3	83,3
	B	115,4	89,4	111,3	101,1	98,8*	102,1						
analogiczny miesiąc poprzedniego roku = 100	A	109,7	105,5	101,1	98,6	105,4	102,9	103,1	101,5	95,3	100,3	98,9	82,9
	B	100,9	90,6	91,1	104,5	96,4*	100,8						
Produkcja budowlano-montażowa ^b (w cenach bieżących)													
poprzedni miesiąc = 100	A	35,1	74,0	154,1	106,2	101,3	156,2	83,2	107,7	111,8	101,3	96,7	127,7
	B	32,9	93,4	143,9	101,5	102,4	134,2						
analogiczny miesiąc poprzedniego roku = 100	A	159,2	118,0	118,9	101,6	94,2	99,5	107,7	105,7	84,1	103,9	100,0	84,3
	B	79,1	99,9	93,3	89,1	90,1	77,4						

^a Ceny bieżące bez VAT. ^b W przedsiębiorstwach, w których liczba pracujących przekracza 9 osób. * Dane zostały zmienione w stosunku do już opublikowanych.

WYBRANE DANE O WOJEWÓDZTWIE WARMIŃSKO-MAZURSKIM (dok.)

WYSZCZEGÓLNIENIE A – 2012 r. B – 2013 r.		I	II	III	IV	V	VI	VII	VIII	IX	X	XI	XII
Mieszkania oddane do użytkowania (od początku roku)	A	305	615	885	1158	1628	2007	2471	3055	3544	4104	4656	5496
	B	333	818	1286	1484	1774	2127						
analogiczny okres poprzedniego roku = 100	A	80,5	105,1	101,0	102,7	121,0	123,3	121,8	129,1	115,7	118,0	117,4	120,3
	B	109,2	133,0	145,3	128,2	109,0	106,0						
Sprzedaż detaliczna towarów ^a (w cenach bieżących):													
poprzedni miesiąc = 100	A	91,7	96,7	120,3	94,4	104,4	102,0	107,0	106,6	88,3	110,7	90,3	108,9
	B	77,9	97,5	115,0	105,2	107,5	101,9						
analogiczny miesiąc poprzedniego roku = 100	A	127,4	117,3	114,1	109,6	106,7	110,1	111,8	109,6	112,5	99,6	109,7	105,6
	B	89,8	90,6	86,6	96,6	99,4	99,3						
Wskaźnik rentowności obrotu w przedsiębiorstwach ^b :													
brutto ^c (w %)	A	.	.	2,2	.	.	2,6	.	.	3,1	.	.	2,9
	B	.	.	2,9	.	.	.						
netto ^d (w %)	A	.	.	1,8	.	.	2,2	.	.	2,7	.	.	2,3
	B	.	.	2,6	.	.	.						
Nakłady inwestycyjne przedsiębiorstw ^b (w mln zł; ceny bieżące)	A	.	.	207,2	.	.	487,3	.	.	769,5	.	.	1130,8
	B	.	.	151,9	.	.	.						
analogiczny okres poprzedniego roku = 100 (ceny bieżące)	A	x	x	149,6	x	x	135,3	x	x	119,4	x	x	101,6
	B	x	x	73,3	x	x	x						
Podmioty gospodarki narodowej ^e w rejestrze REGON													
(stan w końcu okresu)	A	116658	116800	117052	117332	117771	118143	118333	118639	118912	119276	119700	119913
	B	119658	119873	119982	120351	120749	121284						
w tym spółki handlowe	A	6444	6482	6516	6557	6588	6636	6666	6690	6725	6752	6788	6820
	B	6862	6897	6937	6995	7047	7097						
w tym z udziałem kapitału zagranicznego	A	961	963	967	971	971	976	980	983	988	991	991	995
	B	995	999	1001	1005	1010	1014						

^a W przedsiębiorstwach, w których liczba pracujących przekracza 9 osób. ^b W przedsiębiorstwach, w których liczba pracujących przekracza 49 osób; dane są prezentowane narastająco. ^c Relacja wyniku finansowego brutto do przychodów z całokształtu działalności. ^d Relacja wyniku finansowego netto do przychodów z całokształtu działalności. ^e Bez osób prowadzących gospodarstwa indywidualne w rolnictwie.