



URZĄD STATYSTYCZNY W OLSZTYNIE
ul. Kościuszki 78/82, 10-959 Olsztyn

Kontakt: e-mail: SekretariatUSOls@stat.gov.pl
tel. 89 524 36 66
faks 89 524 36 67

Internet: <http://olsztyn.stat.gov.pl>

KOMUNIKAT O SYTUACJI SPOŁECZNO-GOSPODARCZEJ WOJEWÓDZTWA WARMIŃSKO-MAZURSKIEGO W LIPCU 2015 R.

Nr 7/2015

opublikowany 25.08.2015

- Przeciętne zatrudnienie w sektorze przedsiębiorstw w lipcu 2015 r. było niższe niż przed miesiącem, wyższe natomiast w porównaniu do analogicznego miesiąca ub. roku.
- W końcu lipca br. liczba bezrobotnych była niższa od notowanej w poprzednim miesiącu, jak i w lipcu ub. roku. Stopa bezrobocia rejestrowanego wyniosła 16,3% i zmalała w porównaniu do czerwca 2015 r., jak i w porównaniu do analogicznego miesiąca roku ub.
- Przeciętne miesięczne wynagrodzenie brutto w sektorze przedsiębiorstw w lipcu br. wzrosło w stosunku do poprzedniego miesiąca, jak i w porównaniu do lipca ub. roku.
- Ceny zbóż i żywca rzeźnego wołowego w skupie były wyższe niż przed rokiem, natomiast ceny żywca rzeźnego wieprzowego i drobiowego oraz mleka niższe. Na targowiskach ceny żyta, ziemniaków jadalnych wczesnych i żywca rzeźnego wieprzowego były wyższe w porównaniu do analogicznego miesiąca roku ubiegłego, natomiast pszenicy, jęczmienia i prosięcia na chów niższe. W skali miesiąca wzrosły ceny skupu większości zbóż, natomiast spadły ceny produktów zwierzęcych. W porównaniu z czerwcem 2015 r. na targowiskach odnotowano wzrost cen pszenicy, ziemniaków jadalnych późnych i żywca wieprzowego oraz spadek cen żyta, jęczmienia, ziemniaków jadalnych wczesnych i prosięcia na chów.
- Produkcja sprzedana przemysłu kształtowała się na poziomie wyższym niż przed rokiem (o 1,8%). Produkcja budowlano-montażowa wzrosła o 26,4% w stosunku do ub. roku.
- Liczba oddanych do użytkowania mieszkań była większa niż w lipcu ub. roku (o 26,8%). Mieszkania przekazali inwestorzy indywidualni oraz budujący mieszkania na sprzedaż lub wynajem.
- W porównaniu z lipcem ub. roku wystąpił spadek sprzedaży detalicznej (o 13,8%) i wzrost hurtowej (o 2,7%).
- W I półroczu 2015 r. wyniki finansowe przedsiębiorstw były bardziej korzystne od uzyskanych rok wcześniej. Poprawiły się także podstawowe wskaźniki ekonomiczno-finansowe.
- Nakłady inwestycyjne poniesione przez przedsiębiorstwa w I półroczu 2015 r. były wyższe w porównaniu do tego samego okresu 2014 r. o 16,6%. Wyższa niż w analogicznym okresie 2014 r. była także wartość kosztorysowa inwestycji rozpoczętych (o 22,1%).

SPIS TREŚCI

	Strona
Rynek pracy.....	4
Wynagrodzenia.....	7
Ceny detaliczne	9
Rolnictwo	10
Przemysł i budownictwo	14
Budownictwo mieszkaniowe.....	16
Rynek wewnętrzny.....	18
Wyniki finansowe przedsiębiorstw.....	19
Nakłady inwestycyjne	21
Wybrane dane o województwie warmińsko-mazurskim	23

UWAGI OGÓLNE

Prezentowane w Komunikacie dane:

- o zatrudnieniu, wynagrodzeniach oraz o produkcji sprzedanej przemysłu i budownictwa, produkcji budowlano-montażowej, a także o sprzedaży detalicznej i hurtowej towarów dotyczą podmiotów gospodarczych, w których liczba pracujących przekracza 9 osób; dane uwzględniają zmiany organizacyjne w jednostkach objętych badaniem,
- o sektorze przedsiębiorstw, dotyczą podmiotów prowadzących działalność gospodarczą w zakresie: leśnictwa i pozyskiwania drewna; rybołówstwa w wodach morskich; górnictwa i wydobywania; przetwórstwa przemysłowego; wytwarzania i zaopatrywania w energię elektryczną, gaz, parę wodną, gorącą wodę i powietrze do układów klimatyzacyjnych; dostawy wody; gospodarowania ściekami i odpadami oraz działalności związanej z rekultywacją; budownictwa; handlu hurtowego i detalicznego; naprawy pojazdów samochodowych, włączając motocykle; transportu i gospodarki magazynowej; działalności związanej z zakwaterowaniem i usługami gastronomicznymi; informacji i komunikacji; działalności związanej z obsługą rynku nieruchomości; działalności prawniczej, rachunkowo-księgowej i doradztwa podatkowego, działalności firm centralnych (head offices); doradztwa związanego z zarządzaniem; działalności w zakresie architektury i inżynierii; badań i analiz technicznych; reklamy, badania rynku i opinii publicznej; pozostałej działalności profesjonalnej, naukowej i technicznej; działalności w zakresie usług administrowania i działalności wspierającej; działalności związanej z kulturą, rozrywką i rekreacją; naprawy i konserwacji komputerów i artykułów użytku osobistego i domowego; pozostałej indywidualnej działalności usługowej,
- o cenach detalicznych dotyczą towarów żywnościowych i nieżywnościowych oraz usług, które pochodzą z notowań cen prowadzonych przez ankietatorów w wybranych punktach sprzedaży, w wytypowanych rejonach badania cen; ceny żywności notowane są raz w miesiącu z wyjątkiem owoców i warzyw, w zakresie których notowania cen prowadzone są dwa razy w miesiącu,
- o skupie produktów rolnych obejmują skup od producentów z terenu województwa; ceny podano bez podatku VAT,
- o wynikach finansowych przedsiębiorstw oraz nakładach inwestycyjnych dotyczą podmiotów gospodarczych prowadzących księgi rachunkowe (z wyjątkiem przedsiębiorstw rolnictwa, leśnictwa, łowiectwa i rybactwa, działalności finansowej i ubezpieczeniowej oraz szkół wyższych), w których liczba pracujących przekracza 49 osób.

Dane w ujęciu wartościowym wyrażone są w cenach bieżących i stanowią podstawę dla obliczenia wskaźników struktury. Wskaźniki dynamiki zaprezentowano na podstawie wartości w cenach bieżących, z wyjątkiem przemysłu, dla którego wskaźniki dynamiki podano na podstawie wartości w cenach stałych (średnie ceny bieżące 2010 r.).

Liczyby względne (wskaźniki, odsetki) wyliczono na podstawie danych bezwzględnych, wyrażonych z większą dokładnością niż podane w tekście i tablicach.

Dane prezentuje się w układzie Polskiej Klasyfikacji Działalności – PKD 2007.

POLSKA KLASYFIKACJA DZIAŁALNOŚCI 2007 (PKD 2007)

np.:

skrót	pełna nazwa
	sekcje
wytwarzanie i zaopatrywanie w energię elektryczną, gaz, parę wodną i gorącą wodę	wytwarzanie i zaopatrywanie w energię elektryczną, gaz, parę wodną, gorącą wodę i powietrze do układów klimatyzacyjnych
dostawa wody; gospodarowanie ściekami i odpadami; rekultywacja	dostawa wody; gospodarowanie ściekami i odpadami oraz działalność związana z rekultywacją
handel; naprawa pojazdów samochodowych	handel hurtowy i detaliczny; naprawa pojazdów samochodowych, włączając motocykle
zakwaterowanie i gastronomia	działalność związana z zakwaterowaniem i usługami gastronomicznymi
obsługa rynku nieruchomości	działalność związana z obsługą rynku nieruchomości
administrowanie i działalność wspierająca	działalność w zakresie usług administrowania i działalność wspierająca
	działy
produkcja skór i wyrobów skórzanych	produkcja skór i wyrobów ze skór wyprawionych
produkcja wyrobów z drewna, korka, słomy i wikliny	produkcja wyrobów z drewna, oraz korka z wyłączeniem mebli; produkcja wyrobów ze słomy i materiałów używanych do wyplatania
produkcja wyrobów z metali	produkcja metalowych wyrobów gotowych, z wyłączeniem maszyn i urządzeń
produkcja maszyn i urządzeń	produkcja maszyn i urządzeń, gdzie indziej niesklasyfikowana
produkcja pojazdów samochodowych, przyczep i naczep	produkcja pojazdów samochodowych, przyczep i naczep, z wyłączeniem motocykli
budowa budynków	roboty budowlane związane ze wznoszeniem budynków
budowa obiektów inżynierii lądowej i wodnej	roboty związane z budową obiektów inżynierii lądowej i wodnej

ZNAKI UMOWNE

np.:

Kreska (–) –	zjawisko nie wystąpiło.
Kropka (.) –	zupełny brak informacji albo brak informacji wiarygodnych.
Znak (x) –	wypełnienie pozycji jest niemożliwe lub niecelowe.
Znak (*) –	oznacza, że dane zostały zmienione w stosunku do już opublikowanych.
Znak (Δ) –	oznacza, że nazwy zostały skrócone w stosunku do obowiązującej klasyfikacji.

Dane charakteryzujące województwo warmińsko-mazurskie można również znaleźć w publikacjach statystycznych wydawanych przez US w Olsztynie oraz w publikacjach ogólnopolskich GUS.

Przy publikowaniu danych US prosimy o podanie źródła.

RYNEK PRACY

W lipcu br. w porównaniu do analogicznego miesiąca ub. roku zaobserwowano wzrost przeciętnego zatrudnienia w sektorze przedsiębiorstw przy jednoczesnym spadku liczby bezrobotnych i stopy bezrobocia rejestrowanego.

Przeciętne zatrudnienie w sektorze przedsiębiorstw w lipcu br. ukształtowało się na poziomie 135,6 tys. osób, tj. o 0,5% wyższym niż przed rokiem (w lipcu ub. roku – spadek o 0,8%).

W porównaniu do lipca ub. roku zatrudnienie wzrosło m.in. w informacji i komunikacji (o 36,6%) oraz przemyśle (o 2,1%). W ujęciu rocznym spadek zatrudnienia nastąpił m.in. w zakwaterowaniu i gastronomii (o 14,6%), budownictwie (o 8,1%), obsłudze rynku nieruchomości (o 6,2%) oraz handlu; naprawie pojazdów samochodowych (o 1,6%).

Przeciętne zatrudnienie w sektorze przedsiębiorstw kształtowało się następująco:

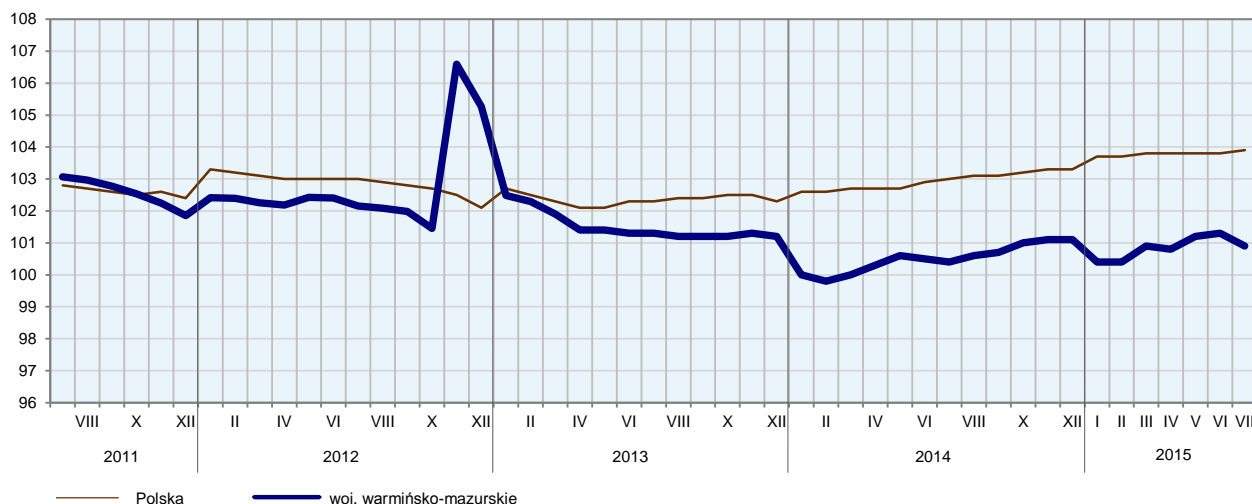
Wyszczególnienie	VII 2015		I–VII 2015	
	w tys.	VII 2014 = 100	w tys.	I–VII 2014= 100
O g ó ł e m	135,6	100,5	135,1	100,6
w tym:				
Przemysł	79,2	102,1	79,0	102,0
w tym przetwórstwo przemysłowe	72,3	102,2	72,0	102,0
Budownictwo	10,8	91,9	10,7	92,4
Handel; naprawa pojazdów samochodowych	20,0	98,4	20,0	98,5
Transport i gospodarka magazynowa.....	5,1	100,9	5,1	99,1
Zakwaterowanie i gastronomia	2,4	85,4	2,4	86,2
Informacja i komunikacja.....	1,4	136,6	1,4	142,0
Obsługa rynku nieruchomości	2,2	93,8	2,2	94,4
Działalność profesjonalna, naukowa i techniczna ^a	2,1	100,5	2,0	97,0

^a Nie obejmuje działów: Badania naukowe i prace rozwojowe oraz Działalność weterynaryjna.

W porównaniu do czerwca 2015 r. przeciętne zatrudnienie w sektorze przedsiębiorstw zmalało. Spadek zaobserwowano m.in. w budownictwie (o 1,1%), transporcie i gospodarce magazynowej (o 0,9%) oraz handlu; naprawie pojazdów samochodowych (o 0,7%). Wzrost natomiast wystąpił m.in. w informacji i komunikacji (o 1,3%).

W okresie styczeń–lipiec 2015 r. przeciętne zatrudnienie w sektorze przedsiębiorstw ukształtowało się na poziomie 135,1 tys. osób i wzrosło w porównaniu do analogicznego okresu 2014 r. (o 0,6%). W skali roku wzrosło zatrudnienie m.in. w informacji i komunikacji (o 42,0%) oraz przemyśle (o 2,0%). Zmalało natomiast m.in. w zakwaterowaniu i gastronomii (o 13,8%), budownictwie (o 7,6%), obsłudze rynku nieruchomości (o 5,6%), działalności profesjonalnej, naukowej i technicznej (o 3,0%) oraz handlu; naprawie pojazdów samochodowych (o 1,5%).

DYNAMIKA PRZECIĘTNEGO ZATRUDNIENIA W SEKTORZE PRZEDSIĘBIORSTW
(przeciętna miesięczna 2010 = 100)



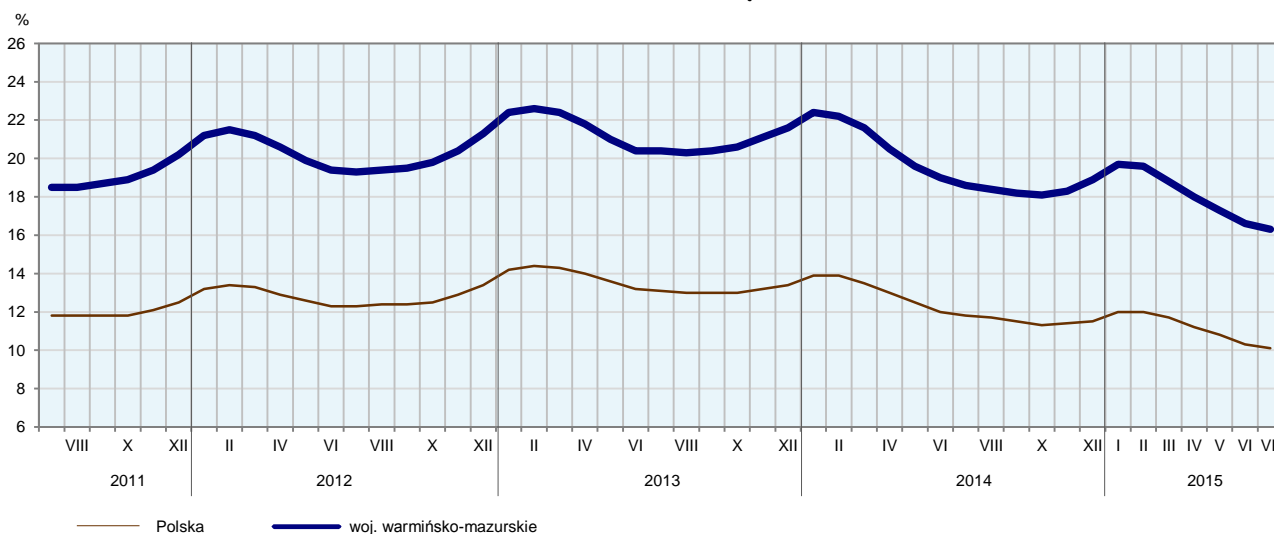
W końcu lipca br. liczba **bezrobotnych zarejestrowanych** w urzędach pracy wyniosła 82,7 tys. osób i była niższa o 1,6 tys. osób (tj. o 1,9%) niż w poprzednim miesiącu i o 13,9 tys. osób (tj. o 14,4%) niższa niż w lipcu ub. roku. Kobiety stanowiły 53,2% ogółu zarejestrowanych bezrobotnych (przed rokiem 52,1%).

Liczba bezrobotnych i stopa bezrobocia kształtowały się następująco:

Wyszczególnienie	VII 2014	2015	
		VI	VII
Bezrobotni zarejestrowani (stan w końcu miesiąca) w tys.	96,6	84,2	82,7
Bezrobotni nowo zarejestrowani (w ciągu miesiąca) w tys.	10,3	8,2	10,0
Bezrobotni wyrejestrowani (w ciągu miesiąca) w tys.	12,5	12,5	11,6
Stopa bezrobocia rejestrowanego (stan w końcu miesiąca) w %..	18,6	16,6	16,3

STOPA BEZROBOCIA REJESTROWANEGO

Stan w końcu miesiąca

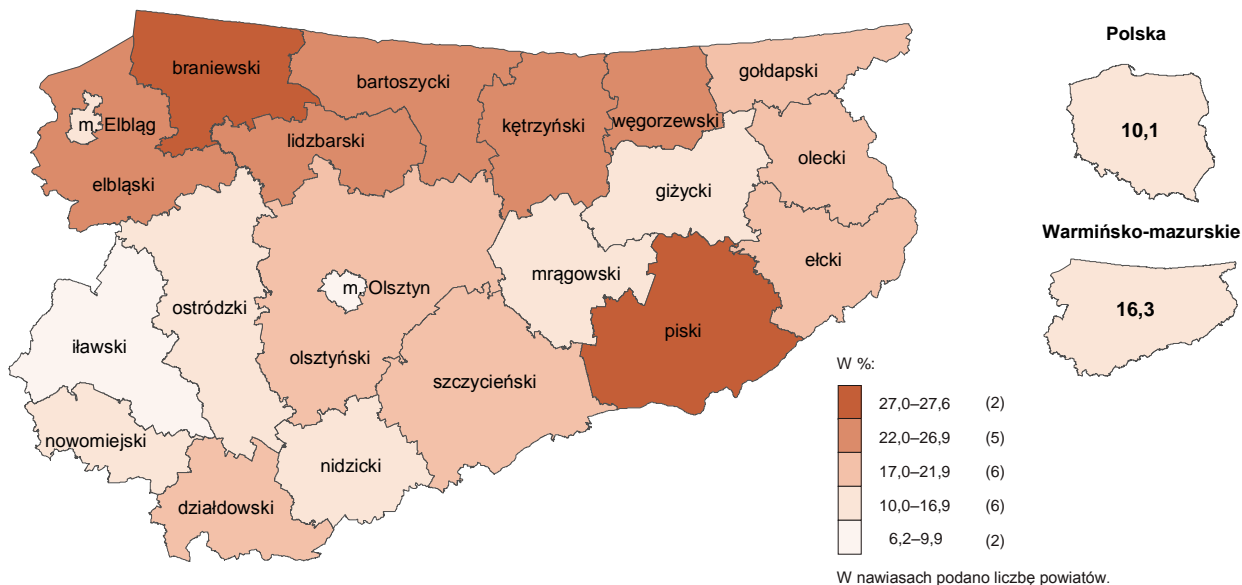


W lipcu 2015 r. **stopa bezrobocia rejestrowanego** ukształtowała się na poziomie 16,3% i była niższa o 0,3 p. proc. niż przed miesiącem oraz o 2,3 p. proc. niższa w porównaniu do lipca ub. roku. Stopa bezrobocia w województwie była nadal najwyższa w kraju.

Do powiatów o najwyższej stopie bezrobocia należały: piski (27,6%, wobec 28,9% w lipcu ub. roku), braniewski (27,3%, wobec odpowiednio 28,8%), kętrzyński (26,3%, wobec odpowiednio 27,1%), bartoszycki (25,0%, wobec odpowiednio 27,0%), a o najniższej – Olsztyn (6,2%, wobec odpowiednio 7,3%).

STOPA BEZROBOCIA REJESTROWANEGO WEDŁUG POWIATÓW W 2015 R.

Stan w końcu lipca



W lipcu 2015 r. w urzędach pracy **zarejestrowano** 10,0 tys. osób bezrobotnych, tj. o 22,3% więcej niż przed miesiącem i o 2,6% mniej niż przed rokiem. Udział osób rejestrujących się po raz kolejny w liczbie osób nowo zarejestrowanych ogółem wzrósł w stosunku do lipca ub. roku (o 0,3 p. proc. do 83,3%). Zmniejszył się udział osób dotychczas niepracujących (o 3,3 p. proc. do 16,7%).

Stopa napływu bezrobotnych do urzędów pracy (tj. stosunek nowo zarejestrowanych do liczby aktywnych zawodowo) wyniosła 2,0.

W lipcu br. z ewidencji bezrobotnych **wyrejestrowano** 11,6 tys. osób, tj. mniej o 7,2% niż w czerwcu 2015 r. i o 6,8% mniej niż rok temu. Z tytułu podjęcia pracy (główniej przyczyny wyrejestrowania) z rejestru bezrobotnych wyłączono 5,4 tys. osób (przed rokiem 5,3 tys.). Udział tej kategorii osób w ogólnej liczbie wyrejestrowanych wzrósł o 3,4 p. proc. w porównaniu do lipca 2014 r. (do 46,3%). Spośród osób wykreślonych z ewidencji zwiększył się odsetek osób, które rozpoczęły szkolenie lub staż u pracodawcy (o 1,1 p. proc. do 8,9%) oraz osób, które dobrowolnie zrezygnowały ze statusu osoby bezrobotnej (o 0,5 p. proc. do 6,4%). Zmniejszył się natomiast odsetek osób, które utraciły status bezrobotnego w wyniku niepotwierdzenia gotowości do podjęcia pracy (o 3,7 p. proc. do 23,9%).

W końcu lipca br. **bez prawa do zasiłku** pozostawało 68,7 tys. bezrobotnych, a ich udział w liczbie bezrobotnych ogółem zmalał w porównaniu z rokiem ubiegłym (o 0,7 p. proc. do 83,1%).

Bezrobotni będący **w szczególnej sytuacji na rynku pracy** w końcu lipca br. stanowili 87,7% ogółu bezrobotnych. Do bezrobotnych w szczególnej sytuacji na rynku pracy zaliczane są m.in. osoby długotrwale bezrobotne, których udział w liczbie zarejestrowanych ogółem zmniejszył się w skali roku (o 0,1 p. proc. odpowiednio do 59,1%). Zmniejszył się także udział osób bezrobotnych do 25 roku życia (o 2,0 p. proc. do 15,1%). Zwiększył się natomiast udział osób powyżej 50 roku życia (o 2,5 p. proc. do 26,8%) oraz osób niepełnosprawnych (o 0,3 p. proc. do 6,3%).

W porównaniu do lipca ub. roku zmalała liczba bezrobotnych osób do 25 roku życia (o 24,5%), osób długotrwale bezrobotnych (o 14,6%), osób niepełnosprawnych (o 9,8%) oraz osób po 50 roku życia (o 5,4%).

Wybrane kategorie bezrobotnych w szczególnej sytuacji na rynku pracy kształtowały się następująco:

Wyszczególnienie	VII 2014	2015	
		VI	VII
w % ogółem			
Do 25 roku życia	17,1	15,3	15,1
Długotrwale ^a	59,2	59,4	59,1
Powyżej 50 roku życia.....	24,3	26,6	26,8
Niepełnosprawni	6,0	6,2	6,3

^a Do długotrwale bezrobotnych zalicza się osoby pozostające w rejestrze powiatowego urzędu pracy łącznie przez okres ponad 12 miesięcy w okresie ostatnich 2 lat, z wyłączeniem okresów odbywania stażu i przygotowania zawodowego w miejscu pracy.

W lipcu br. do urzędów pracy zgłoszono 4,4 tys. **ofert zatrudnienia**, tj. o 0,4 tys. ofert mniej niż przed miesiącem i o 0,1 tys. ofert więcej niż przed rokiem. W końcu miesiąca na 1 ofertę pracy przypadało 36 bezrobotnych (przed miesiącem 34, przed rokiem 38).

BEZROBOTNI NA 1 OFERTĘ PRACY Stan w końcu miesiąca



Z danych urzędów pracy wynika, że według stanu w końcu lipca br. 5 zakładów pracy zapowiedziało zwolnienie w najbliższym czasie 54 pracowników (przed rokiem odpowiednio 3 zakłady, 106 pracowników).

WYNAGRODZENIA

W lipcu br. przeciętne miesięczne wynagrodzenie brutto w sektorze przedsiębiorstw wyniosło 3 412,37 zł i było o 6,1% wyższe niż w analogicznym okresie ub. roku (przed rokiem wzrost o 4,7%).

W porównaniu do lipca ub. roku wzrost przeciętnych wynagrodzeń odnotowano w większości sekcji m.in. w działalności profesjonalnej, naukowej i technicznej (o 15,5%), obsłudze rynku nieruchomości (o 7,7%), transporcie i gospodarce magazynowej (o 5,4%), budownictwie i informacji i komunikacji (po 4,2%) oraz handlu; naprawie pojazdów samochodowych (o 3,9%).

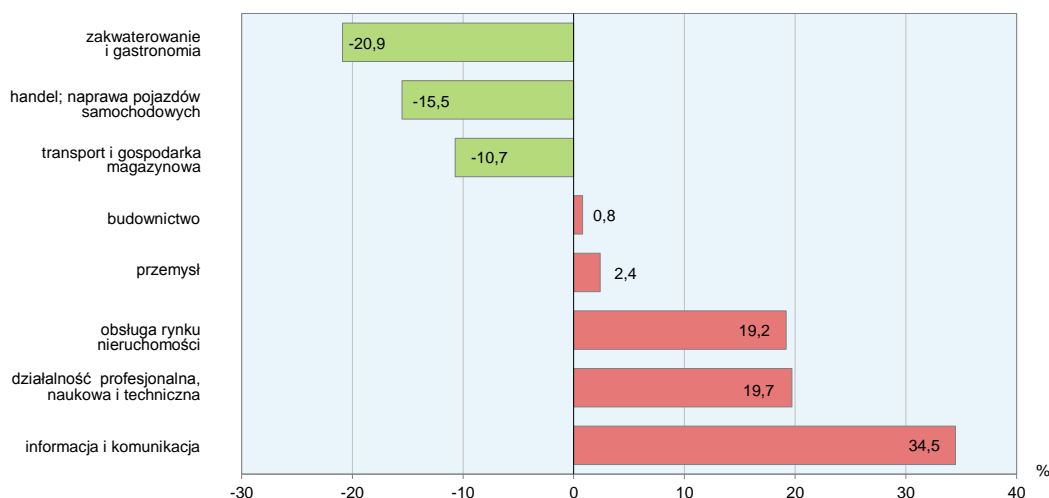
Przeciętne miesięczne wynagrodzenia brutto w sektorze przedsiębiorstw kształtowały się następująco:

Wyszczególnienie	VII 2015		I–VII 2015	
	w zł	VII 2014 = 100	w zł	I–VII 2014 = 100
O g ó ł e m	3 412,37	106,1	3 301,69	104,3
w tym:				
Przemysł	3 493,35	104,6	3 413,01	103,4
w tym przetwórstwo przemysłowe ..	3 458,86	104,8	3 382,07	103,6
Budownictwo	3 439,71	104,2	3 358,20	107,1
Handel; naprawa pojazdów samo- chodowych	2 881,81	103,9	2 807,03	104,6
Transport i gospodarka magazynowa .	3 048,09	105,4	2 824,57	103,1
Zakwaterowanie i gastronomia	2 698,56	101,7	2 700,32	101,4
Informacja i komunikacja.....	4 590,19	104,2	4 329,19	107,4
Obsługa rynku nieruchomości	4 067,06	107,7	3 986,11	105,8
Działalność profesjonalna, naukowa i techniczna ^a	4 083,50	115,5	3 743,91	108,9

^a Nie obejmuje działów: Badania naukowe i prace rozwojowe oraz Działalność weterynaryjna.

W porównaniu do czerwca 2015 r. przeciętne miesięczne wynagrodzenia wzrosły, m.in. w transporcie i gospodarce magazynowej (o 9,4%), informacji i komunikacji (o 6,6%), budownictwie (o 4,2%) oraz przemyśle (o 4,0%). Spadek natomiast wystąpił m. in. w obsłudze rynku nieruchomości (o 8,7%) oraz gastronomii i zakwaterowaniu (o 0,9%).

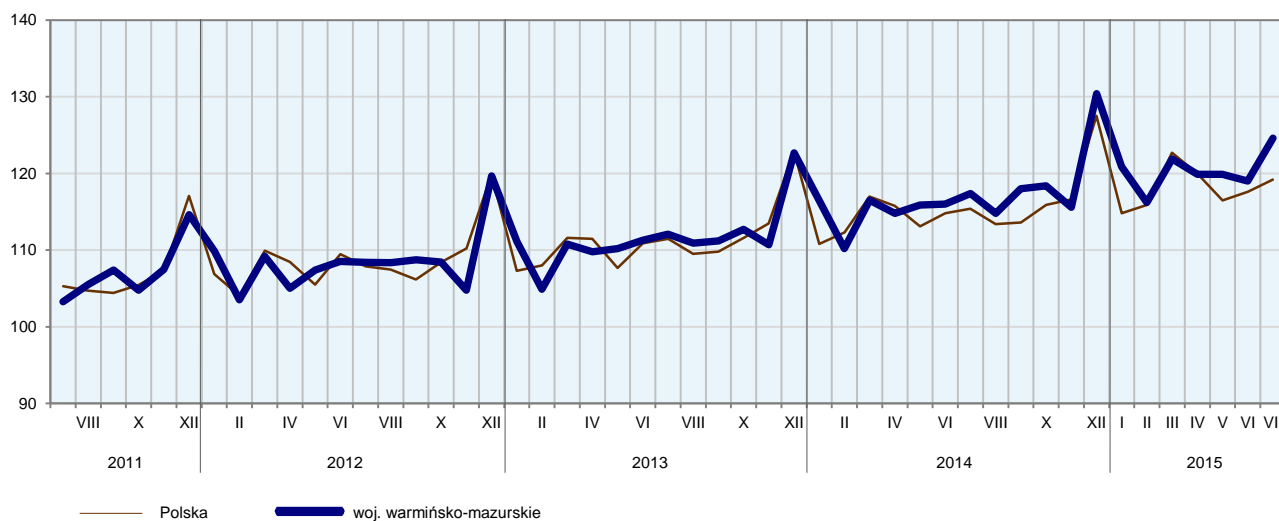
ODCHYLENIA WZGLĘDNE PRZECIĘTNYCH MIESIĘCZNYCH WYNAGRODZEŃ BRUTTO W WYBRANYCH SEKCJACH PKD OD PRZECIĘTNEGO WYNAGRODZENIA W WOJEWÓDZTWIE W LIPCU 2015 R.



W lipcu br. wyższe wynagrodzenia w odniesieniu do przeciętnego w sektorze przedsiębiorstw otrzymali zatrudnieni m.in. w informacji i komunikacji (o 34,5%), działalności profesjonalnej, naukowej i technicznej (o 19,7%) oraz obsłudze rynku nieruchomości (o 19,2%).

W okresie styczeń–lipiec 2015 r. przeciętne miesięczne wynagrodzenie brutto w sektorze przedsiębiorstw kształtowało się na poziomie 3 301,69 zł, tj. o 4,3% wyższym od notowanego w analogicznym okresie 2014 r. W skali roku najbardziej wzrosły wynagrodzenia m.in. w działalności profesjonalnej, naukowej i technicznej (o 8,9%), informacji i komunikacji (o 7,4%), budownictwie (o 7,1%) oraz handlu; naprawie pojazdów samochodowych (o 4,6%).

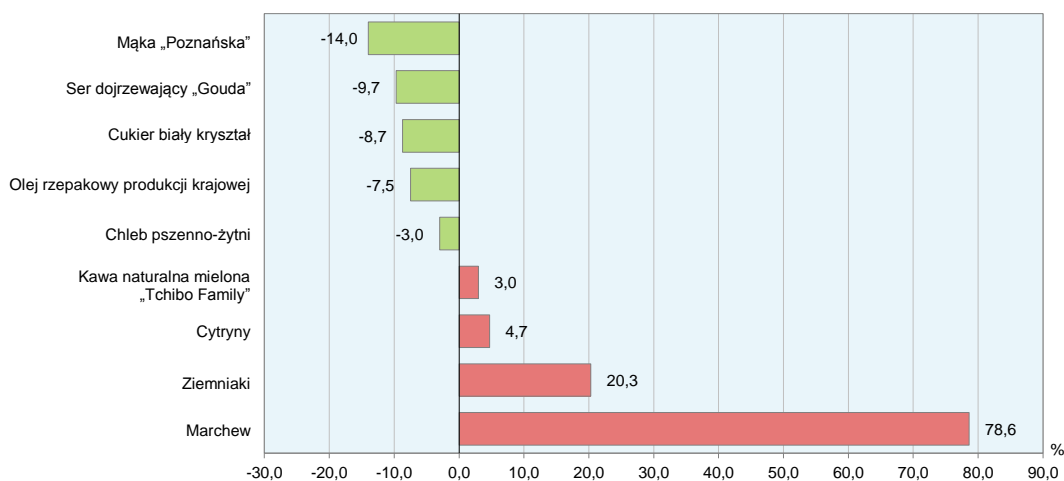
**DYNAMIKA PRZECIĘTNEGO MIESIĘCZNEGO WYNAGRODZENIA BRUTTO
W SEKTORZE PRZEDSIĘBIORSTW**
(przeciętna miesięczna 2010 = 100)



CENY DETALICZNE

Ceny artykułów żywnościowych w lipcu 2015 r. w porównaniu do analogicznego okresu roku ubiegłego wykazywały zróżnicowane tendencje. W grupie „pieczywo i produkty zbożowe” zanotowano obniżkę cen większości artykułów. Obniżono cenę mąki pszennej (o 14,0%), bułeczki pszennej (o 7,3%), chleba (o 3,0%), ryżu białego (o 2,9%). W tej grupie artykułów wzrosła jedynie cena kaszy jęczmiennej (o 1,6%).

ZMIANY CEN DETALICZNYCH WYBRANYCH ARTYKUŁÓW ŻYWNOŚCIOWYCH W LIPCU 2015 R.
(wzrost/spadek w stosunku do analogicznego okresu roku poprzedniego)



Więcej niż przed rokiem konsumenci płacili za mięso wołowe z kością – rostbef (o 9,5%). Obniżyła się cena mięsa wieprzowego – schab środkowy (o 13,1%) i mięsa wołowego bez kości z udźca (o 3,2%) oraz kurczaka patroszonego świeżego (o 3,0%). Za kielbasę „Myśliwską suchą” płacono o 5,9% mniej, a za kielbasę „Toruńską” o 3,1% mniej. Zanotowano niewielki wzrost ceny szynki wieprzowej, gotowanej (o 0,1%).

W grupie „mleko i sery” ceny artykułów w większości uległy obniżeniu, a najbardziej cena sera dojrzewającego (o 9,7%). Cena mleka o zawartości 2,0%–2,5% tłuszczu zmniejszyła się o 4,9%, a o zawartości 3,2%–3,5% tłuszczu o 0,1%. W porównaniu z rokiem poprzednim obniżyła się również cena sera twarogowego półtłustego (o 1,2%).

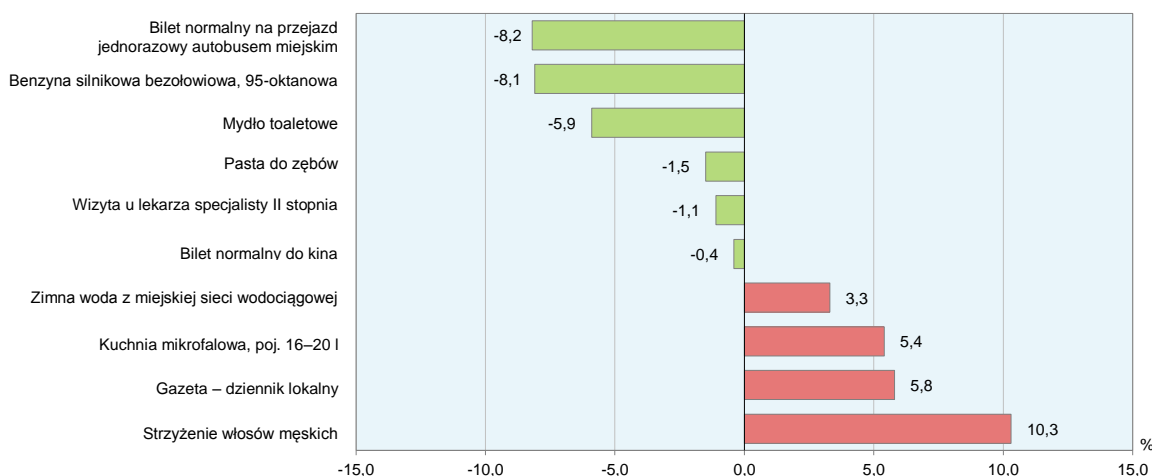
W grupie „oleje i pozostałe tłuszcze” obniżyła się cena masła (o 16,4%) i oleju rzepakowego (o 7,5%). Cena margaryny wzrosła (o 3,6%). W stosunku do poprzedniego roku cena jaj kurzych zmaląła (o 5,5%).

W lipcu br. w grupie „owoce i warzywa” w stosunku do analogicznego okresu ub. roku więcej płacono za marchew (o 78,6%), za ziemniaki (o 20,3%) i cebulę (o 3,0%). Wzrosła także cena cytryn (o 4,7%).

W stosunku do roku poprzedniego cena kawy wzrosła (o 3,0%), a za herbatę płacono mniej (o 7,9%).

ZMIANY CEN DETALICZNYCH WYBRANYCH ARTYKUŁÓW NIEŻYWNOŚCIOWYCH I USŁUG KONSUMPCYJNYCH W LIPCU 2015 R.

(wzrost/spadek w stosunku do analogicznego okresu roku poprzedniego)



W stosunku do analogicznego okresu ub. roku w lipcu br. wzrosły opłaty za pobranie wody zimnej z sieci wodociągowej (o 3,3%) i za podgrzanie wody (o 2,3%) oraz za wywóz śmieci niesegregowanych (o 0,7%).

W lipcu br. mniej płacono za benzynę silnikową bezołowiową 95-oktanową niż w analogicznym miesiącu roku poprzedniego (o 8,1%) oraz za bilet normalny na przejazd jednorazowy autobusem miejskim (o 8,2%). Za przejazd taksówką osobową płacono więcej (o 1,3%).

ROLNICTWO

W lipcu 2015 r. przeciętne ceny skupu zbóż i ceny targowiskowe żyta były wyższe niż przed rokiem, natomiast ceny pszenicy i jęczmienia na targowiskach były niższe. Ceny żywca rzeźnego wieprzowego i drobiowego oraz mleka w skupie były niższe, natomiast ceny żywca rzeźnego wołowego wyższe. Na targowiskach ceny żyta, ziemniaków jadalnych wczesnych i żywca rzeźnego wieprzowego były wyższe niż przed rokiem, natomiast pszenicy, jęczmienia i prosięcia na chów niższe. W porównaniu z czerwcem br. ceny skupu większości zbóż były wyższe, natomiast produktów zwierzęcych niższe. Ceny targowiskowe pszenicy, ziemniaków jadalnych późnych i żywca rzeźnego wieprzowego w ujęciu miesięcznym były wyższe, natomiast żyta, jęczmienia, ziemniaków jadalnych wczesnych i prosięcia na chów niższe.

W lipcu 2015 r. średnia temperatura powietrza na obszarze województwa warmińsko-mazurskiego wyniosła 17,2°C i była wyższa od średniej z lat 1971–2000 o 0,1°C, przy czym maksymalna temperatura wyniosła

33,2°C (Olsztyn), a minimalna 8,0°C (Kętrzyn). Średnia suma opadów atmosferycznych (85 mm) stanowiła 112% normy z wielolecia¹. Liczba dni z opadami, w zależności od regionu, wyniosła od 16 do 19.

Warunki pogodowe w lipcu br. były dosyć zróżnicowane. Początek lipca był bezdeszczowy i ciepły, ochłodzenie i opady deszczu o charakterze burzowym wystąpiły w II dekadzie miesiąca, lokalnie powodując wylegnięcia łąnow. Ostatni tydzień lipca był wyjątkowo chłodny jak na tę porę roku. Żniwa rozpoczęto ok. 2 tygodnie później niż przed rokiem, dopiero na początku II dekady lipca. Odbływały się one w korzystnych warunkach atmosferycznych.

Skup zbóż^a kształtował się następująco:

Wyszczególnienie	VII 2015		
	w tys. t	VII 2014 = 100	VI 2015 = 100
Ziarno zbóż podstawowych ^b	34,7	43,9	110,2
w tym:			
pszenica	20,9	49,1	103,7
żyto	4,3	36,5	225,1

^a Bez skupu realizowanego przez osoby fizyczne. ^b Obejmuje: pszenicę, żyto, jęczmień, owies i pszenżyto; łącznie z mieszankami zbożowymi bez ziarna siewnego.

W lipcu br. **skup zbóż podstawowych** (z mieszankami zbożowymi, bez ziarna siewnego) wyniósł 34,7 tys. t zbóż, tj. ponad połowę mniej w porównaniu do roku ubiegłego. W ujęciu miesięcznym skup zbóż wzrósł o 10,2%.

Skup podstawowych produktów zwierzęcych^a kształtował się następująco:

Wyszczególnienie	I–VII 2015		VII 2015		
	w tys. t	I–VII 2014 = 100	w tys. t	VII 2014 = 100	VI 2015 = 100
Żywiec rzeźny ^b	184,9	96,1	30,1	118,6	116,9
w tym:					
bydło (bez cieląt)	10,2	79,6	1,5	168,1	96,1
trzoda chlewna	51,6	88,2	7,9	119,2	104,4
drób	122,8	101,7	20,6	115,9	124,7
Mleko ^c	486,1	100,9	81,6	102,0	101,1

^a Bez skupu realizowanego przez osoby fizyczne. ^b Obejmuje bydło, cielęta, trzodę chlewną, owce, konie i drób; w wadze żywej. ^c W milionach litrów.

Od początku br. **skup żywca rzeźnego** (w wadze żywej) był mniejszy o 3,9% niż w tym samym okresie ub. roku. Największy spadek odnotowano w skupie bydła. Skup trzody chlewnej był o 11,8% mniejszy niż w okresie styczeń–lipiec ub. roku, natomiast podaż żywca drobiowego zwiększyła się o 1,7%. W lipcu br. producenci z województwa warmińsko-mazurskiego dostarczyli do skupu 30,1 tys. t żywca rzeźnego, tj. o 18,6% więcej niż przed rokiem i o 16,9% więcej niż przed miesiącem. Podaż wszystkich gatunków zwierząt zwiększyła się w skali roku, a żywca wieprzowego i drobiowego także w skali miesiąca.

¹Przeciętne wartości temperatur i opadów obliczono jako średnie arytmetyczne przeciętnych miesięcznych wartości z trzech stacji hydrologiczno-meteorologicznych Instytutu Meteorologii i Gospodarki Wodnej zlokalizowanych w Elblągu, Kętrzynie i Olsztynie.

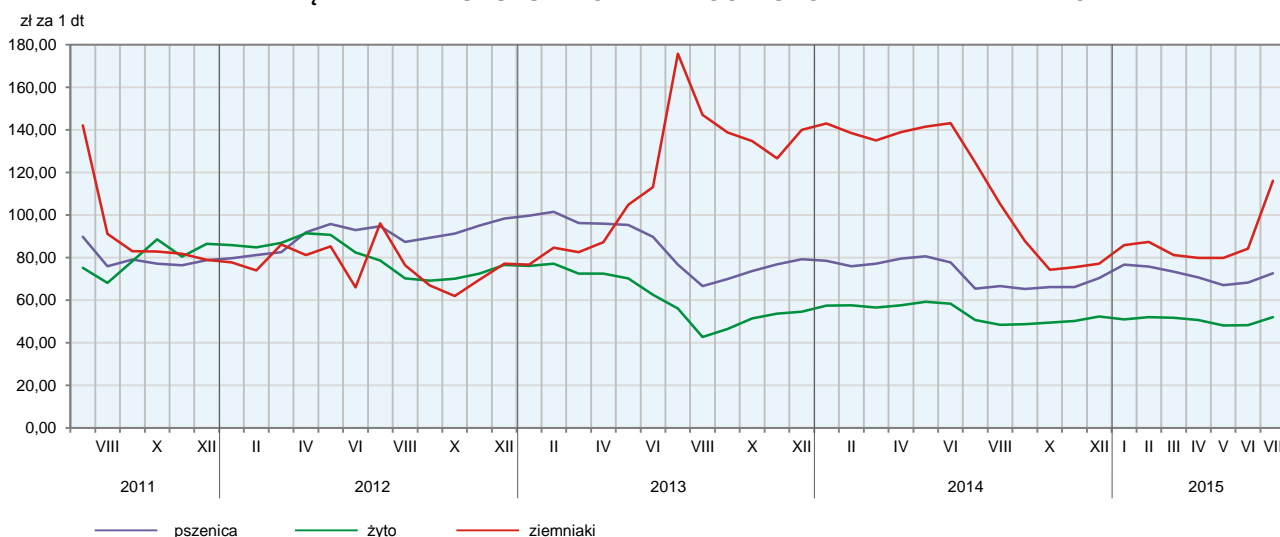
Przeciętne ceny podstawowych produktów rolnych kształtowały się następująco:

Wyszczególnienie	Ceny w skupie					Ceny na targowiskach				
	VII 2015			I-VII 2015		VII 2015			I-VII 2015	
	zł	VII 2014 = = 100	VI 2015 = = 100	zł	I-VII 2014 = = 100	zł	VII 2014 = = 100	VI 2015 = = 100	zł	I-VII 2014 = = 100
Ziarno zbóż ^a za 1 dt:										
pszenica.....	72,70	111,0	106,4	72,08	95,9	84,00	93,3	101,0	85,98	93,1
żyto	52,14	102,9	108,0	50,99	90,9	70,00	121,7	97,2	68,33	104,0
Ziemniaki ^b za 1 dt.....	67,94	x	98,5	56,81	56,2	116,18	x	137,8	87,82	62,7
Żywiec rzeźny za 1 kg wagi żywej:										
w tym:										
bydło (bez cieląt)	5,84	105,4	90,8	6,09	103,1	.	x	x	.	x
trzoda chlewna	4,43	82,9	98,0	4,39	87,3	5,49	105,6	101,7	5,36	100,5
drób	5,41	97,0	96,7	5,45	102,8	.	x	x	.	x
Prosię na chów za 1 szt.	x	x	.	x	162,50	99,3	97,7	159,75	94,8
Mleko za 1 hl.....	110,66	82,6	97,5	119,22	81,8	.	x	x	.	x

^a W skupie bez ziarna siewnego. ^b Na targowiskach – jadalne późne.

W lipcu br., przy wzroście podaży, producenci z województwa warmińsko-mazurskiego uzyskiwali wyższe niż przed miesiącem ceny za dostarczoną do skupu pszenicę (o 6,4%) i za żyto (o 8,0%). W obrocie targowiskowym cena pszenicy wzrosła o 1,0%, natomiast żyta spadła o 2,8%. Po raz pierwszy od września 2014 r. została zatrzymana tendencja spadkowa cen skupu pszenicy w porównaniu do analogicznego miesiąca poprzedniego roku. Podobną sytuację zaobserwowano w skupie żyta, gdzie zanotowano pierwszy od października 2014 r wzrost cen w porównaniu do cen ubiegłorocznych. Na targowiskach odnotowano spadek cen pszenicy w porównaniu do analogicznego miesiąca poprzedniego roku. Średnia cena pszenicy w skupie była wyższa od ubiegłorocznej o 11,0%, a na targowiskach niższa o 6,7%, natomiast średnia cena żyta w skupie była wyższa o 2,9% i na targowiskach wyższa o 21,7%.

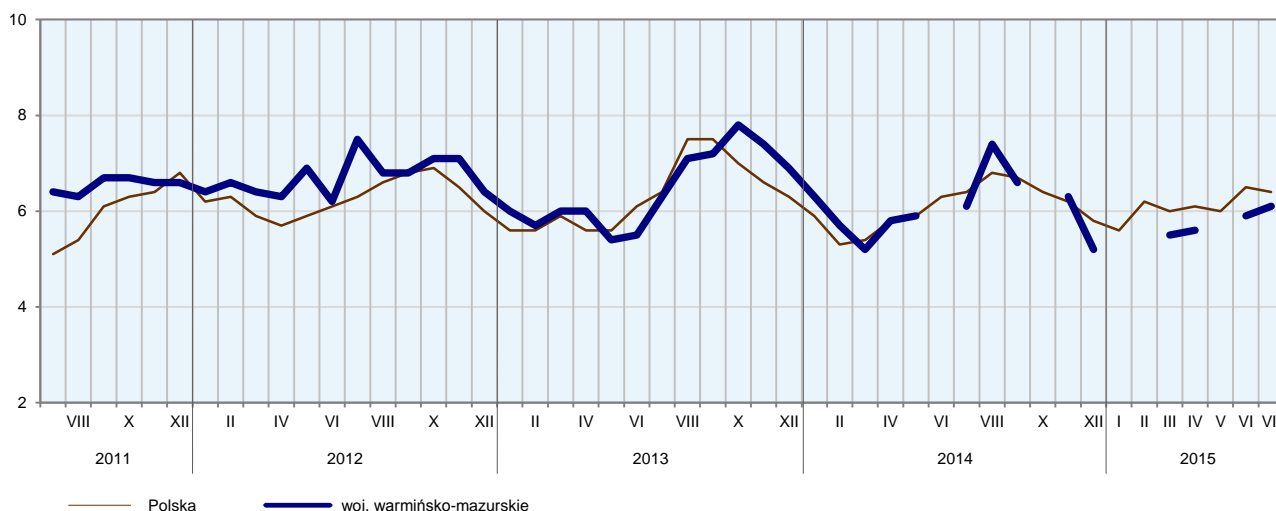
PRZECIĘTNE CENY SKUPU ZBÓŻ I TARGOWISKOWE CENY ZIEMNIAKÓW



W lipcu br. w skupie **ziemniaków** zanotowano spadek cen tego surowca w porównaniu do poprzedniego miesiąca. Średnio za 1 dt ziemniaków płacono w skupie 67,94 zł, tj. o 1,5% mniej niż w czerwcu 2015 r. Na targowiskach przeciętna cena ziemniaków jadalnych późnych wyniosła 116,18 zł/dt – w porównaniu

do poprzedniego miesiąca wzrosła o 37,8%. Cena targowiskowa ziemniaków jadalnych wczesnych w lipcu wyniosła 152,59 zł/dt i w skali roku wzrosła o 22,4%, natomiast w skali miesiąca zmalała o 37,9%.

RELACJA PRZECIĘTNYCH CEN SKUPU ŻYWCA WIEPRZOWEGO DO PRZECIĘTNYCH CEN JĘCZMIENIA NA TARGOWISKACH

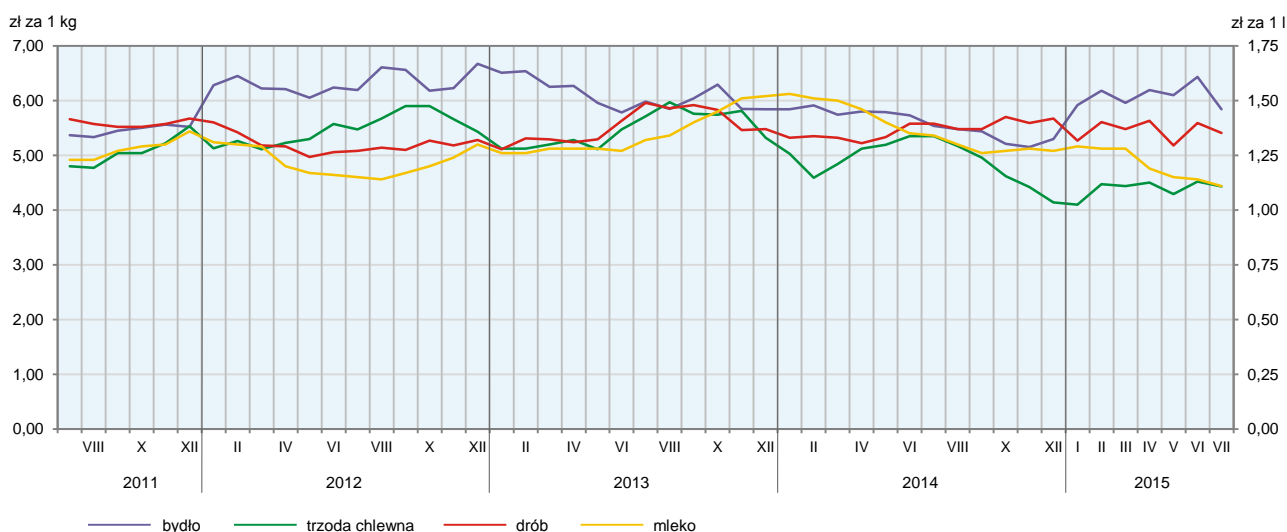


W lipcu br. w skali miesiąca odnotowano spadek **ceny żywca wieprzowego** w skupie – za 1 kg tego surowca płacono 4,43 zł (spadek o 2,0%). Natomiast na targowiskach wzrosły ceny do 5,49 zł (wzrost o 1,7%). W ujęciu rocznym przeciętne ceny żywca wieprzowego były niższe w skupie o 17,1%, natomiast na targowiskach wyższe o 5,6%.

W lipcu br. cena 1 kg żywca wieprzowego w skupie równoważyła wartość 6,1 kg jęczmienia na targowiskach (przed rokiem wskaźnik wyniósł także 6,1). Średnia cena za prosię przeznaczone do chowu spadła w skali roku o 0,7% (do 162,50 zł/szt.). W ujęciu miesięcznym cena spadła o 2,3%.

Podaż **żywca drobiowego** w lipcu br. ukształtowała się na wyższym poziomie niż miesiąc temu, wpływając na spadek cen tego surowca. Przeciętna cena skupu drobiu rzeźnego (osiągając poziom 5,41 zł/kg) spadła w odniesieniu do czerwca br. o 3,3% i w porównaniu z lipcem 2014 r. o 3,0%.

PRZECIĘTNE CENY SKUPU ŻYWCA I MLEKA



W lipcu br. przeciętna cena skupu **żywca wołowego** spadła w porównaniu do poprzedniego miesiąca o 9,2%, natomiast w porównaniu z lipcem ub. roku wzrosła o 5,4%.

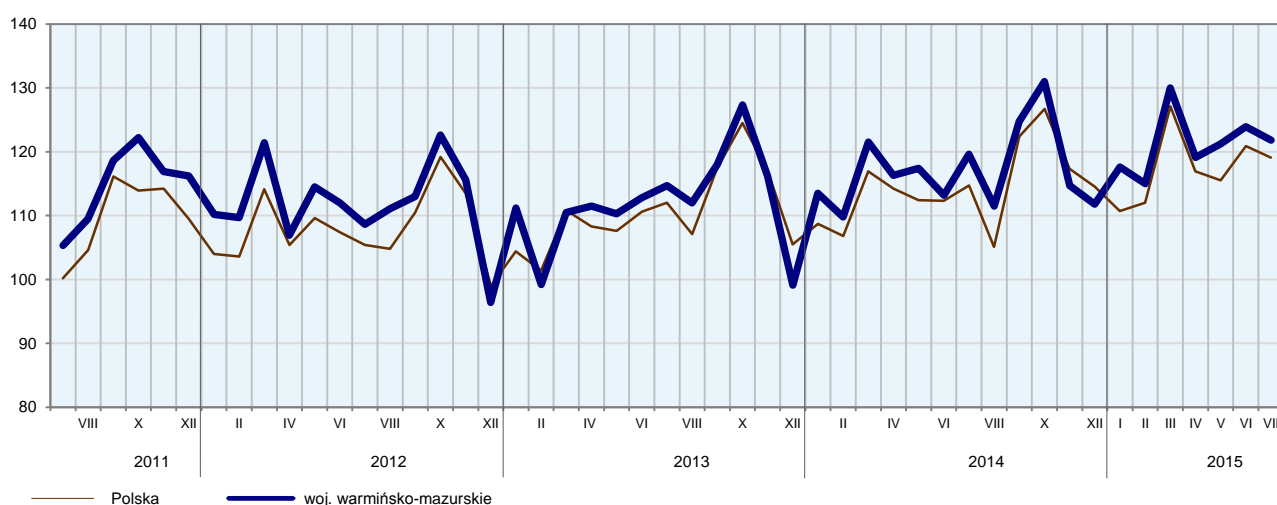
Od początku br. **skup mleka** wyniósł 486,1 mln l i był o 0,9% większy niż w analogicznym okresie 2014 r. Średnia cena tego surowca ukształtowała się na poziomie 119,22 zł za 100 l, tj. o 18,2% niższym niż przed rokiem. W lipcu br. dostawy mleka do skupu były większe w ujęciu rocznym o 2,0% i w ujęciu miesięcznym o 1,1%. Za 100 l mleka płacono średnio 110,66 zł, tj. mniej o 17,4% w porównaniu z lipcem ub. roku i o 2,5% w ujęciu miesięcznym.

PRZEMYSŁ I BUDOWNICTWO

Produkcja sprzedana przemysłu w lipcu br. osiągnęła wartość (w cenach bieżących) 2 383,5 mln zł i była (w cenach stałych) o 1,8% wyższa niż w lipcu ub. roku i o 1,8% niższa w porównaniu z poprzednim miesiącem. Wystąpił wzrost **produkcji budowlano-montażowej** – w stosunku do ub. roku o 26,4%.

W ujęciu rocznym wzrost produkcji sprzedanej odnotowano w dostawie wody; gospodarowaniu ściekami i odpadami; rekultywacji (o 6,3%), w górnictwie i wydobywaniu (o 2,3%) oraz w przetwórstwie przemysłowym (o 1,7%). W wytwarzaniu i zaopatrywaniu w energię elektryczną, gaz, parę wodną i gorącą wodę wystąpił spadek produkcji sprzedanej o 4,3%.

DYNAMIKA PRODUKCJI SPRZEDANEJ PRZEMYSŁU
(przeciętna miesięczna 2010 = 100; ceny stałe)



Wyższy niż w lipcu ub. roku poziom produkcji sprzedanej wystąpił w 21 (spośród 28 występujących w województwie) działach przemysłu, niższy w 7. Wzrost sprzedaży w stosunku do lipca ub. roku zanotowano m.in. w produkcji: papieru i wyrobów z papieru (o 13,9%), wyrobów z pozostałych mineralnych surowców niemetalicznych (o 11,0%), urządzeń elektrycznych (o 6,5%), wyrobów z drewna, korka, słomy i wikliny (o 4,6%), mebli (o 3,1%). Wzrost sprzedaży wystąpił również w produkcji artykułów spożywczych (o 2,2%), która w lipcu br. stanowiła 38,0% produkcji przemysłowej (39,8% przetwórstwa przemysłowego) województwa.

Spadek sprzedaży w odniesieniu do lipca ub. roku odnotowano m.in. w produkcji maszyn i urządzeń (o 27,1%) oraz w poligrafii i reprodukcji zapisanych nośników informacji (o 10,3%). W porównaniu z miesiącem poprzednim produkcja sprzedana w przetwórstwie przemysłowym zmniejszyła się o 1,6%. Wydajność pracy w przemyśle, mierzona produkcją sprzedaną na 1 zatrudnionego, w lipcu br. wyniosła (w cenach bieżących)

30,1 tys. zł i była (w cenach stałych) o 0,3% niższa niż przed rokiem, przy wzroście przeciętnego zatrudnienia o 2,1% i przeciętnego miesięcznego wynagrodzenia brutto o 4,6%.

W okresie styczeń–lipiec 2015 r. produkcja sprzedana przemysłu osiągnęła wartość (w cenach bieżących) 16 545,5 mln zł i była (w cenach stałych) o 5,1% wyższa niż przed rokiem. W przetwórstwie przemysłowym produkcja sprzedana wzrosła o 4,9%. Wydajność pracy w przemyśle na 1 zatrudnionego w tym okresie wyniosła (w cenach bieżących) 209,4 tys. zł i była (w cenach stałych) o 3,0% wyższa niż przed rokiem.

Dynamika (w cenach stałych) i struktura (w cenach bieżących) produkcji sprzedanej przemysłu kształtowały się następująco:

Wyszczególnienie	VII 2015	I–VII 2015	
		analogiczny okres roku poprzedniego = 100	w odsetkach
O g ó ł e m	101,8	105,1	100,0
w tym:			
Górnictwo i wydobywanie.....	102,3	118,9	0,8
Przetwórstwo przemysłowe.....	101,7	104,9	94,8
w tym produkcja:			
artykułów spożywczych.....	102,2	105,5	36,1
wyrobów z drewna, korka, słomy i wikliny.....	104,6	111,7	6,2
papieru i wyrobów z papieru.....	113,9	119,0	1,4
wyrobów z pozostałych mineralnych surowców niemetalicznych.....	111,0	104,5	3,4
wyrobów z metali.....	100,2	105,7	6,4
urządzeń elektrycznych.....	106,5	108,9	1,7
maszyn i urządzeń.....	72,9	92,3	2,7
pozostałego sprzętu transportowego.....	108,2	117,4	2,0
mebli.....	103,1	105,7	10,7
Wytwarzanie i zaopatrywanie w energię elektryczną, gaz, parę wodną i gorącą wodę.....	95,7	99,4	1,6
Dostawa wody; gospodarowanie ściekami i odpadami; rekultywacja.....	106,3	111,7	2,8

Produkcja sprzedana budownictwa (w cenach bieżących) w lipcu br. wyniosła 282,9 mln zł. Była wyższa o 20,9% niż w lipcu ub. roku i o 4,1% niż przed miesiącem.

W lipcu br. przeciętne zatrudnienie w budownictwie było o 8,1% niższe niż przed rokiem, przy wzroście przeciętnego miesięcznego wynagrodzenia brutto o 4,2%. Wydajność pracy w budownictwie, mierzona produkcją sprzedaną na 1 zatrudnionego, w lipcu br. wyniosła (w cenach bieżących) 26,1 tys. zł i była (w cenach bieżących) wyższa o 31,6% niż przed rokiem.

Produkcja budowlano-montażowa (w cenach bieżących) w lipcu br. ukształtowała się na poziomie 194,5 mln zł i stanowiła 68,8% ogółu produkcji sprzedanej budownictwa. W stosunku do miesiąca poprzedniego produkcja budowlano-montażowa wzrosła o 11,2%, a w stosunku do lipca ub. roku o 26,4%. W stosunku do lipca 2014 r. wzrost produkcji budowlano-montażowej odnotowano we wszystkich działach budownictwa. W dziale „roboty związane z budową obiektów inżynierii lądowej i wodnej” o 40,7%, „roboty budowlane związane ze wznoszeniem budynków” o 31,5%, a w dziale „roboty budowlane specjalistyczne” o 4,8%.

Dynamika i struktura produkcji budowlano-montażowej (w cenach bieżących) kształtowały się następująco:

Wyszczególnienie	VII 2015	I–VII 2015	
	analogiczny okres roku poprzedniego = 100	w odsetkach	
O g ó ł e m	126,4	128,3	100,0
Budowa budynków	131,5	107,1	39,9
Budowa obiektów inżynierii lądowej i wodnej.....	140,7	177,7	34,6
Roboty budowlane specjalistyczne	104,8	120,2	25,4

W porównaniu z czerwcem 2015 r. wzrost produkcji budowlano-montażowej zanotowano w przedsiębiorstwach zajmujących się głównie robotami związanymi z budową obiektów inżynierii lądowej i wodnej (o 52,3%) oraz których podstawową działalnością są roboty budowlane związane ze wznoszeniem budynków (o 21,1%). Spadek wystąpił w grupie „roboty budowlane specjalistyczne” (o 26,4%).

W okresie styczeń–lipiec 2015 r. produkcja sprzedana budownictwa ukształtowała się na poziomie 1 747,8 mln zł i była o 19,4% większa niż w takim samym okresie roku ubiegłego. Wydajność pracy w budownictwie na 1 zatrudnionego w tym okresie wyniosła (w cenach bieżących) 163,8 tys. zł i była (w cenach bieżących) o 29,2% wyższa niż przed rokiem. Produkcja budowlano-montażowa wzrosła w tym czasie o 28,3%. Wzrost produkcji budowlano-montażowej odnotowano we wszystkich działach budownictwa. W dziale „budowa obiektów inżynierii lądowej i wodnej” produkcja wzrosła o 77,7%, w przedsiębiorstwach zajmujących się głównie robotami budowlanymi specjalistycznymi o 20,2%, w przedsiębiorstwach, których podstawowym rodzajem działalności są roboty budowlane związane ze wznoszeniem budynków o 7,1%.

BUDOWNICTWO MIESZKANIOWE

W lipcu br., w porównaniu z analogicznym miesiącem ub. roku wzrosła liczba mieszkań, których budowę rozpoczęto (o 42,7%), liczba mieszkań oddanych do użytkowania (o 26,8%) oraz liczba mieszkań, na budowę których uzyskano pozwolenia lub dokonano zgłoszenia z projektem budowlanym (o 2,5%).

Według wstępnych danych², w lipcu br. **przekazano do użytkowania** 620 mieszkań, tj. o 131 więcej niż przed rokiem (wzrost o 26,8%). W badanym miesiącu mieszkania do użytkowania przekazali inwestorzy budujący mieszkania na sprzedaż lub wynajem – 425 (68,5% ogółu oddanych mieszkań) oraz indywidualni – 195 (31,5%). Przed rokiem udział tych form budownictwa wyniósł odpowiednio: 54,4%, 42,3%. Mieszkania oddane do użytkowania w województwie warmińsko-mazurskim w lipcu br. stanowiły 5,0% mieszkań oddanych do użytkowania w kraju.

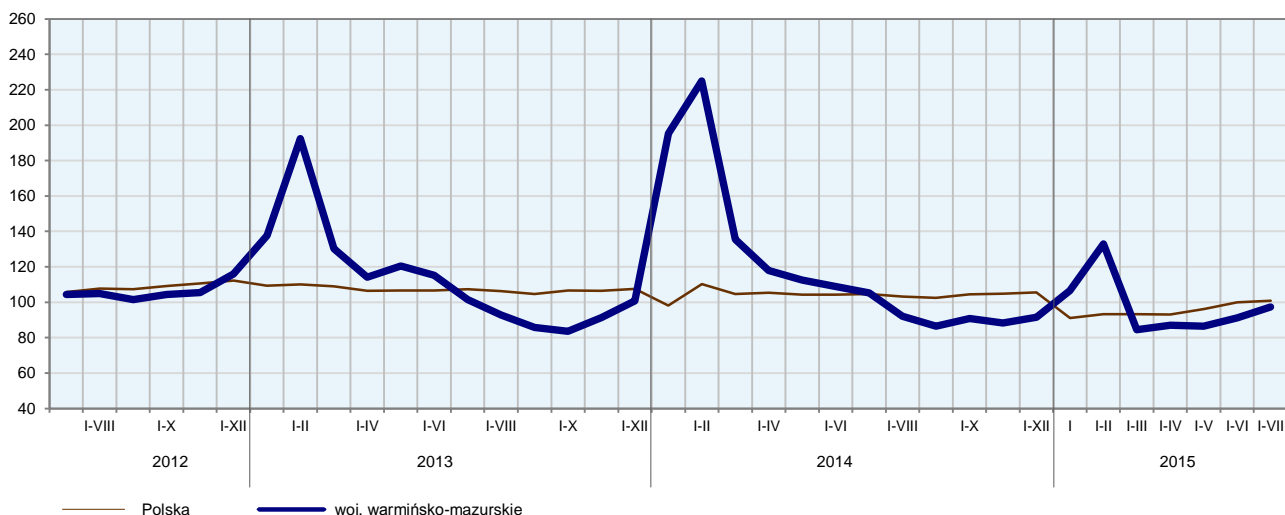
Liczba mieszkań oddanych do użytkowania w okresie styczeń–lipiec br. kształtowała się następująco:

Wyszczególnienie	Mieszkania oddane do użytkowania			Przeciętna powierzchnia użytkowa 1 mieszkania w m ²
	w liczbach bezwzględnych	w odsetkach	I–VII 2014 = 100	
O g ó ł e m	2 304	100,0	92,2	101,1
Indywidualne	1 270	55,1	98,9	137,8
Przeznaczone na sprzedaż lub wynajem	1 024	44,4	85,4	55,7
Komunalne	9	0,4	56,3	67,1
Zakładowe.....	1	0,0	100,0	275,0

² Dane meldunkowe – mogą ulec zmianie po opracowaniu sprawozdań kwartalnych.

W okresie styczeń–lipiec 2015 r. w województwie oddano do użytkowania 2 304 mieszkania, tj. o 196 (o 7,8%) mniej niż w analogicznym okresie ub. roku. Przeciętna **powierzchnia użytkowa mieszkania** oddanego do użytkowania wyniosła 101,1 m² i była o 7,6 m² większa niż przeciętna powierzchnia użytkowa mieszkania oddanego w okresie styczeń–lipiec 2014 r. Inwestorzy indywidualni oddali mieszkania o przeciętnej powierzchni mieszkaniowej prawie 2,5–krotnie większej niż inwestorzy budujący mieszkania na sprzedaż lub wynajem. Inwestorzy indywidualni oddali mieszkania o przeciętnej powierzchni użytkowej większej niż w takim samym okresie roku ubiegłego.

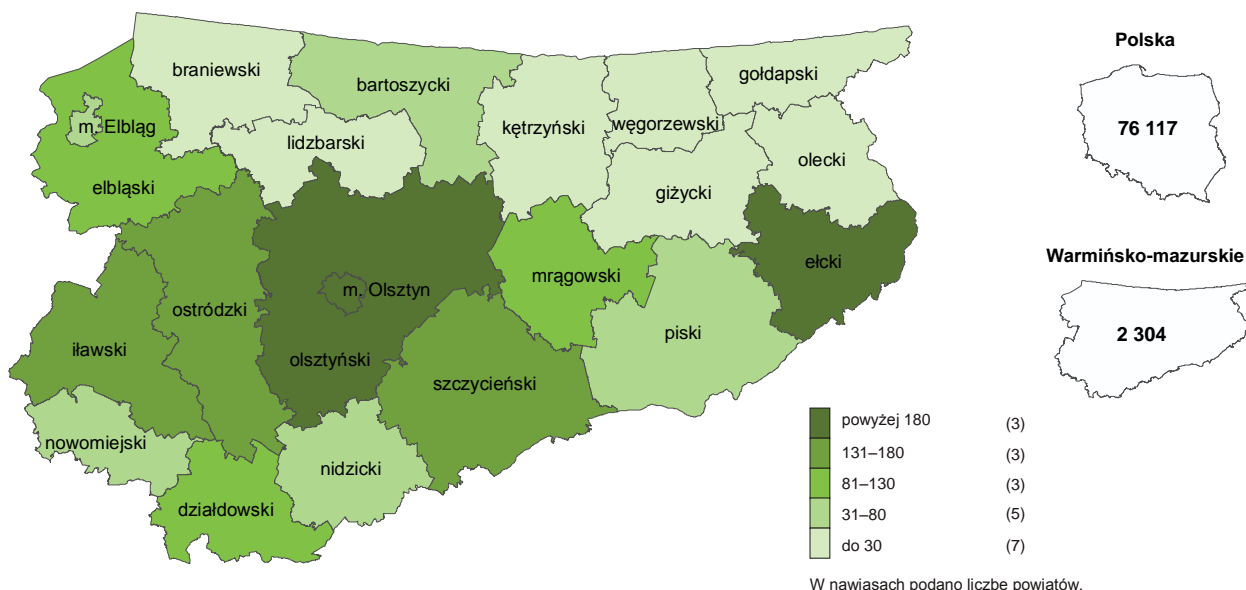
DYNAMIKA MIESZKAŃ ODDANYCH DO UŻYTKOWANIA (analogiczny okres 2010 = 100)



Najwięcej mieszkań przekazano do użytkowania w powiecie olsztyńskim (566) i Olsztynie (344). Najmniej mieszkań oddano w powiatach: węgorzewskim (15), braniewskim (18).

Mieszkania o największej przeciętnej powierzchni użytkowej powstały w powiatach: oleckim (172,1 m²) i giżyckim (171,9 m²). Najmniejsze (poniżej 80,0 m²) wybudowano w Olsztynie (77,3 m²) i powiecie elckim (78,0 m²).

MIESZKANIA ODDANE DO UŻYTKOWANIA WEDŁUG POWIATÓW W OKRESIE STYCZEŃ–LIPIEC 2015 R.



W lipcu br. starostwa powiatowe wydały **pozwolenia na budowę lub dokonano zgłoszenia z projektem budowlanym** 536 mieszkań, tj. o 13 (2,5%) więcej niż w lipcu 2014 r. Z ogólnej liczby, 61,8% dotyczyło pozwoleń wydanych lub zgłoszeń dokonanych przez inwestorów indywidualnych, a 38,2% dotyczyło inwestorów budujących mieszkania z przeznaczeniem na sprzedaż lub wynajem.

W badanym miesiącu (w porównaniu z lipcem 2014 r.) zwiększyła się również liczba **mieszkań rozpoczętych** (o 42,7% do 331). W lipcu br. budowę mieszkań rozpoczęli inwestorzy indywidualni (64,0% ogółu rozpoczętych mieszkań) oraz budujący mieszkania na sprzedaż lub wynajem (36,0%).

Liczba mieszkań, na budowę których uzyskano pozwolenia lub dokonano zgłoszenia z projektem budowlanym i mieszkań, których budowę rozpoczęto w okresie styczeń–lipiec br. kształtowała się następująco:

Wyszczególnienie	Mieszkania, na budowę których wydano pozwolenia lub dokonano zgłoszenia z projektem budowlanym			Mieszkania, których budowę rozpoczęto		
	w liczbach bezwzględnych	w odsetkach	I–VII 2014 = = 100	w liczbach bezwzględnych	w odsetkach	I–VII 2014 = = 100
O g ó ł e m	3 802	100,0	162,8	1967	100,0	96,7
Indywidualne	1 680	44,2	119,8	1316	66,9	100,2
Przeznaczone na sprzedaż lub wynajem	2 010	52,9	226,6	649	33,0	104,3
Spółdzielcze.....	32	0,8	x	-	-	x
Komunalne.....	39	1,0	13-krotnie	1	0,1	4,8
Zakładowe.....	41	1,1	93,2	1	0,1	2,4

W ciągu roku wśród mieszkań, na budowę których wydano pozwolenia lub dokonano zgłoszenia z projektem budowlanym, przeważały mieszkania inwestorów budujących mieszkania na sprzedaż lub wynajem. Natomiast wśród mieszkań, których budowę rozpoczęto, dominowali inwestorzy indywidualni.

RYNEK WEWNĘTRZNY

W lipcu br. w stosunku do analogicznego miesiąca ub. roku wystąpił spadek (w cenach bieżących) **sprzedaży detalicznej** (o 13,8%) i wzrost **hurtowej** (o 2,7%).

W porównaniu z lipcem ub. roku spadek sprzedaży detalicznej (zrealizowanej przez przedsiębiorstwa handlowe i niehandlowe) odnotowano m.in. w grupie „pozostałe” (o 47,9%) oraz w sprzedaży włókna, odzieży, obuwia (o 23,6%). Wzrost sprzedaży wystąpił m.in. w grupie „pojazdy samochodowe, motocykle, części” (o 13,1%), „meble, rtv, agd” (o 1,9%).

Dynamika i struktura sprzedaży detalicznej (w cenach bieżących) kształtowały się następująco:

Wyszczególnienie	VII 2015	I–VII 2015	
	analogiczny okres roku poprzedniego = 100	w odsetkach	
O g ó ł e m^a	86,2	86,5	100,0
w tym:			
Pojazdy samochodowe, motocykle, części	113,1	91,5	25,5
Paliwa stałe, ciekłe i gazowe.....	96,1	91,5	11,3
Żywność, napoje i wyroby tytoniowe	94,3	93,0	24,9
Farmaceutyki, kosmetyki, sprzęt ortopedyczny....	87,3	84,8	4,0
Włókno, odzież, obuwie	76,4	85,4	6,1
Meble, rtv, agd	101,9	98,8	3,2
Prasa, książki, pozostała sprzedaż w wyspecjalizowanych sklepach	88,3	82,7	5,3
Pozostałe	52,1	69,1	18,0

^a Grupowania przedsiębiorstw dokonano na podstawie Polskiej Klasyfikacji Działalności – PKD 2007, zaliczając przedsiębiorstwo do określonej kategorii według przeważającego rodzaju działalności, zgodnie z aktualnym w omawianym okresie stanem organizacyjnym. Odnotowane zmiany (wzrost/spadek) sprzedaży detalicznej w poszczególnych grupach rodzajów działalności przedsiębiorstw mogą zatem również wynikać ze zmiany przeważającego rodzaju działalności przedsiębiorstwa oraz zmian organizacyjnych. Nie ma to wpływu na dynamikę sprzedaży detalicznej ogółem.

W porównaniu z czerwcem 2015 r. sprzedaż detaliczna wzrosła o 7,0%, w tym spośród grup o znaczącym udziale w sprzedaży detalicznej województwa, w grupach: „pojazdy samochodowe, motocykle, części” (o 15,5%), „żywność, napoje i wyroby tytoniowe” (o 12,2%). W grupie „pozostałe” odnotowano spadek o 12,7%.

W okresie styczeń–lipiec 2015 r. sprzedaż detaliczna była o 13,5% mniejsza niż przed rokiem. Największy spadek odnotowano w grupie „pozostałe” (o 30,9%).

Sprzedaż hurtowa (w cenach bieżących) w przedsiębiorstwach handlowych w lipcu br. była większa o 3,3% niż przed rokiem i o 5,7% w porównaniu z czerwcem 2015 r., a w przedsiębiorstwach hurtowych – odpowiednio: mniejsza o 6,1% i większa o 8,1%.

W okresie styczeń–lipiec 2015 r. sprzedaż hurtowa wzrosła w przedsiębiorstwach handlowych o 10,3%, a w hurtowych spadła o 1,5%.

WYNIKI FINANSOWE PRZEDSIĘBIORSTW

Wyniki finansowe badanych przedsiębiorstw w okresie I–VI 2015 r. były bardziej korzystne niż uzyskane rok wcześniej. Poprawie uległy także podstawowe wskaźniki ekonomiczno-finansowe.

Przychody, koszty oraz wyniki finansowe podmiotów objętych badaniem kształtowały się następująco:

Wyszczególnienie	I–VI 2014	I–VI 2015
	w mln zł	
Przychody z całokształtu działalności	16 111,0	17 114,8
w tym przychody ze sprzedaży produktów, towarów i materiałów	15 848,6	16 724,9
Koszty uzyskania przychodów z całokształtu działalności	15 438,3	16 385,7
w tym koszt własny sprzedanych produktów oraz wartość sprzedanych towarów i materiałów.....	15 143,0	15 963,7
Wynik na sprzedaży produktów, towarów i materiałów	705,6	761,2
Wynik na pozostałej działalności operacyjnej	105,1	91,4
Wynik na operacjach finansowych	-138,0	-123,5
Wynik na działalności gospodarczej.....	672,7	729,1
Wynik zdarzeń nadzwyczajnych	8,0	-0,4
Wynik finansowy brutto	680,8	728,7
Wynik finansowy netto	568,8	627,7
zysk netto	675,2	711,3
strata netto.....	106,4	83,6

Przychody z całokształtu działalności w I półroczu 2015 r. były o 6,2% wyższe niż w tym samym okresie 2014 r., a **koszty uzyskania tych przychodów** zwiększyły się o 6,1%. Wolniejsze tempo wzrostu kosztów niż przychodów spowodowało poprawę wskaźnika poziomu kosztów. Przychody netto ze sprzedaży produktów, towarów i materiałów oraz koszty tej działalności były wyższe niż przed rokiem – odpowiednio o 5,5% i o 5,4%. W ujęciu wartościowym największy wzrost przychodów netto ze sprzedaży produktów, towarów i materiałów notowano w przetwórstwie przemysłowym oraz w handlu; naprawie pojazdów samochodowych.

Wynik finansowy ze sprzedaży produktów, towarów i materiałów był o 7,9% wyższy niż przed rokiem i wyniósł 761,2 mln zł. Wynik na pozostałej działalności operacyjnej pogorszył się o 13,0% i osiągnął wartość 91,4 mln zł. Lepszy niż przed rokiem był natomiast wynik na operacjach finansowych (minus 123,5 mln zł, wobec minus 138,0 mln zł), co było następstwem większego wzrostu przychodów finansowych (o 164,0%), niż kosztów finansowych (o 44,1%).

W rezultacie, **wynik finansowy na działalności gospodarczej** ukształtował się na poziomie 729,1 mln zł i był o 8,4% wyższy niż przed rokiem. Po uwzględnieniu wyniku zdarzeń nadzwyczajnych w kwocie minus 0,4 mln zł wynik finansowy brutto osiągnął wartość 728,7 mln zł i był wyższy o 48,0 mln zł (tj. o 7,0%) od uzyskanego w I półroczu 2014 r. Obciążenia wyniku finansowego brutto podatkiem dochodowym zmniejszyły się w okresie I–VI 2015 r. w porównaniu do tego samego okresu 2014 r. o 9,8% do 101,0 mln zł. Obniżyła się relacja podatku dochodowego od osób prawnych i fizycznych do zysku brutto – z 14,4% do 12,4%. **Wynik finansowy netto** ukształtował się na poziomie 627,7 mln zł i był wyższy o 59,0 mln zł (tj. o 10,4%) w porównaniu z uzyskanym rok wcześniej; zysk netto zwiększył się o 5,4%, a strata netto zmniejszyła się o 21,4%.

W omawianym okresie zysk netto wykazało 72,9% badanych przedsiębiorstw wobec 72,4% przed rokiem. Udział przychodów przedsiębiorstw wykazujących zysk netto w ogólnej kwocie przychodów z całokształtu działalności zwiększył się z 77,0% do 88,8%. W przetwórstwie przemysłowym zysk netto odnotowało 80,3% przedsiębiorstw (w I półroczu 2014 r. – 78,3%), a udział uzyskanych przez nie przychodów w przychodach wszystkich podmiotów tej sekcji stanowił 92,8% (rok wcześniej 76,6%).

W badanych przedsiębiorstwach odnotowano poprawę podstawowych **wskaźników ekonomiczno-finansowych**. W I półroczu 2015 r. wskaźnik poziomu kosztów poprawił się o 0,1 p. proc. w skali roku. Wskaźnik rentowności ze sprzedaży produktów, towarów i materiałów poprawił się o 0,1 p. proc., wskaźnik rentowności obrotu brutto o 0,1 p. proc. i obrotu netto o 0,2 p. proc. Wzrosły także wskaźniki płynności finansowej: I stopnia – o 2,4 p. proc., a II stopnia o 6,5 p. proc.

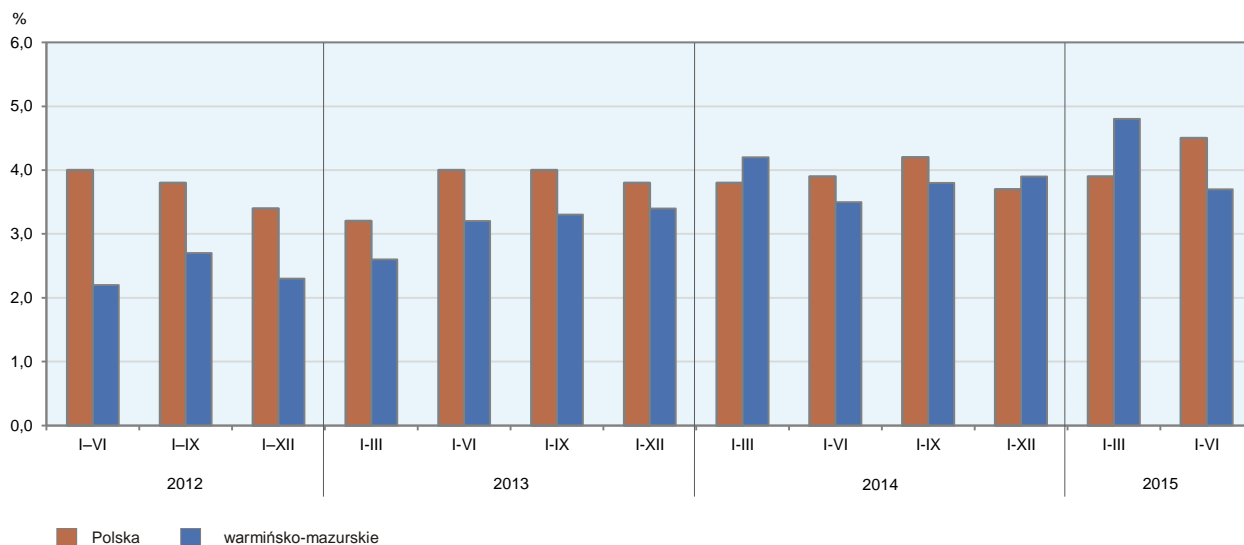
Podstawowe wskaźniki ekonomiczno-finansowe podmiotów objętych badaniem kształtowały się następująco:

Wyszczególnienie	I–VI 2014	I–VI 2015
	w %	
Wskaźnik poziomu kosztów	95,8	95,7
Wskaźnik rentowności ze sprzedaży produktów, towarów i materiałów.....	4,5	4,6
Wskaźnik rentowności obrotu brutto	4,2	4,3
Wskaźnik rentowności obrotu netto.....	3,5	3,7
Wskaźnik płynności finansowej I stopnia	21,7	24,1
Wskaźnik płynności finansowej II stopnia	122,8	129,3

Najbardziej rentowne rodzaje działalności to górnictwo i wydobywanie (wskaźnik rentowności obrotu netto 10,4%) oraz wytwarzanie i zaopatrywanie w energię elektryczną, gaz, parę wodną i gorącą wodę (6,9%).

W porównaniu z I półroczem 2014 r. poprawę rentowności obrotu netto odnotowano m.in. w sekcji górnictwo i wydobywanie (wzrost o 11,7 p. proc.) oraz przetwórstwo przemysłowe (wzrost o 0,3 p. proc.).

WSKAŹNIK RENTOWNOŚCI OBROTU NETTO



Wartość **aktywów obrotowych** badanych przedsiębiorstw wyniosła na koniec czerwca 2015 r. 12 265,9 mln zł i była o 8,9% wyższa niż w końcu czerwca 2014 r., w tym wzrosły należności krótkoterminowe – o 10,3%, inwestycje krótkoterminowe – o 17,7% i krótkoterminowe rozliczenia międzyokresowe – o 74,5%. Natomiast zmalały zapasy – o 1,6%. W rzeczowej strukturze aktywów obrotowych zwiększył się udział należności krótkoterminowych (z 54,8% do 55,6%), inwestycji krótkoterminowych (z 11,7% do 12,7%) oraz krótkoterminowych rozliczeń międzyokresowych (z 2,2% do 3,5%), obniżył się natomiast udział zapasów (z 31,3% do 28,3%). W strukturze zapasów zwiększył się udział półproduktów i produktów w toku (z 19,5% do 20,2%) oraz produktów gotowych (z 20,7% do 21,9%), zmniejszył się natomiast udział materiałów (z 31,8% do 30,8%) oraz towarów (z 26,5% do 26,0%).

Aktywa obrotowe finansowane były głównie zobowiązaniami krótkoterminowymi – relacja zobowiązań krótkoterminowych do aktywów obrotowych wyniosła 52,8% wobec 54,2% rok wcześniej.

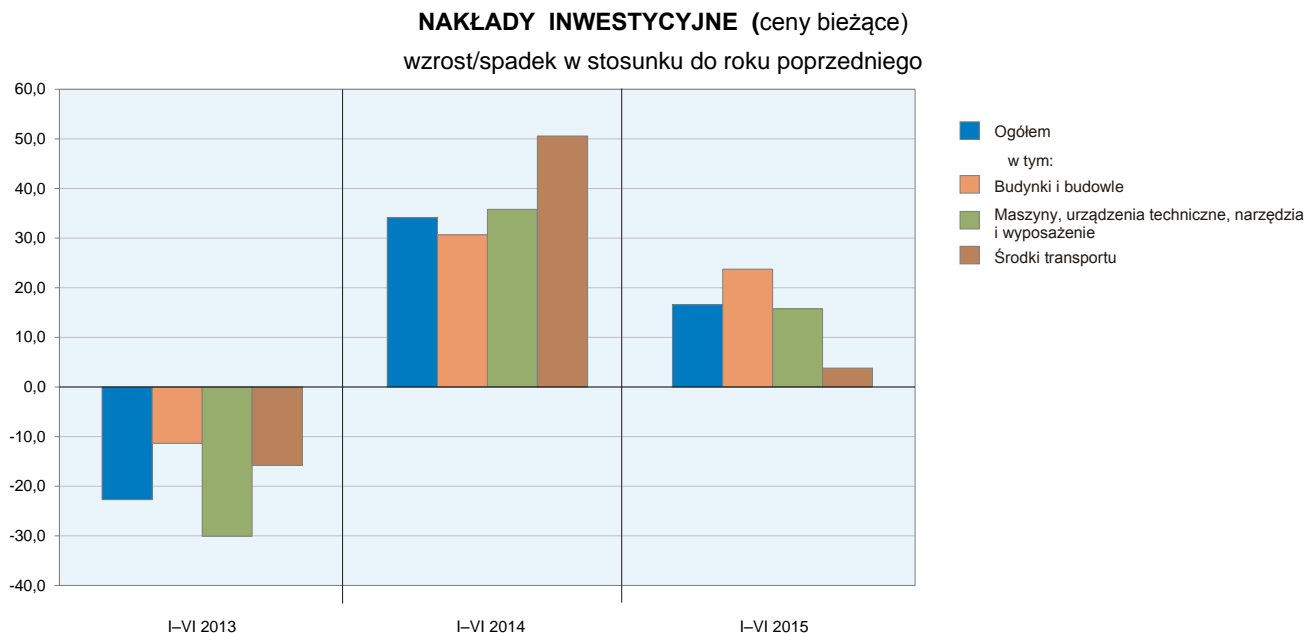
Zobowiązania długo- i krótkoterminowe (bez funduszy specjalnych) w końcu czerwca 2015 r. wyniosły 11 522,7 mln zł i były o 6,5% wyższe niż przed rokiem. Zobowiązania długoterminowe stanowiły 43,8% ogółu zobowiązań (wobec 43,5% na koniec czerwca 2014 r.). Wartość zobowiązań długoterminowych wyniosła 5 048,3 mln zł i była o 7,1% większa niż rok wcześniej. Zobowiązania krótkoterminowe badanych przedsiębiorstw wyniosły 6 474,4 mln zł i były wyższe o 6,0%, w tym z tytułu dostaw i usług o 9,9% oraz z tytułu podatków, ceł, ubezpieczeń i innych świadczeń o 16,2%. Natomiast zobowiązania krótkoterminowe z tytułu kredytów i pożyczek były niższe o 9,5% od ubiegłorocznych.

NAKŁADY INWESTYCYJNE

Nakłady inwestycyjne (w cenach bieżących) zrealizowane w I półroczu 2015 r. przez badane przedsiębiorstwa mające siedzibę na terenie województwa warmińsko-mazurskiego osiągnęły wartość 588,8 mln zł

i były o 16,6% wyższe niż w okresie I–VI 2014 r., przy czym wzrosły nakłady poniesione przez podmioty sektora prywatnego, a zmalały nakłady sektora publicznego.

Nakłady na budynki i budowle wzrosły o 23,7%, natomiast na zakupy zwiększyły się o 14,2%, przy czym nakłady na maszyny, urządzenia techniczne, narzędzia i wyposażenie były wyższe o 15,8%, a nakłady na środki transportu o 3,8%. Udział zakupów w nakładach ogółem wyniósł 65,2% (przed rokiem 66,5%).



Wzrost nakładów miał miejsce w większości sekcji, m.in. w informacji i komunikacji (o 43,7%). Spadek nakładów odnotowano m.in. w transporcie i gospodarce magazynowej (o 27,7%).

W I półroczu 2015 r. inwestowały głównie przedsiębiorstwa prowadzące działalność w zakresie przetwórstwa przemysłowego (na które przypadało 74,6% ogółu poniesionych nakładów) oraz w zakresie dostawy wody; gospodarowania ściekami i odpadami; rekultywacji (7,7%). W strukturze nakładów według sekcji w porównaniu z I półroczem 2014 r. najbardziej zwiększył się udział nakładów poniesionych przez przedsiębiorstwa prowadzące działalność w zakresie przetwórstwa przemysłowego (o 3,9 p. proc.), natomiast najbardziej zmniejszył się udział nakładów przedsiębiorstw zajmujących się wytwarzaniem i zaopatrywaniem w energię elektryczną, gaz, parę wodną i gorącą wodę (o 2,3 p. proc.).

W I półroczu 2015 r. **rozpoczęto 276 inwestycji**, tj. o 8,3% mniej niż rok wcześniej. Łączna wartość kosztorysowa inwestycji nowo rozpoczętych wyniosła 299,2 mln zł i była o 22,1% wyższa niż w okresie I–VI 2014 r. Na ulepszenie (tj. przebudowę, rozbudowę, rekonstrukcję lub modernizację) istniejących środków trwałych przypadało 29,6% wartości kosztorysowej wszystkich inwestycji rozpoczętych (rok wcześniej 22,9%). Od stycznia do czerwca 2015 r. w porównaniu z tym samym okresem 2014 r. zwiększyła się wartość kosztorysowa inwestycji rozpoczętych przede wszystkim przez przedsiębiorstwa zajmujące się handlem; naprawą pojazdów samochodowych.

Raport „Koniunktura gospodarcza w województwie warmińsko-mazurskim w sierpniu 2015 r.” ukaże się na stronie głównej Urzędu Statystycznego w Olsztynie <http://olsztyn.stat.gov.pl> w dniu 28 sierpnia 2015 r.

WYBRANE DANE O WOJEWÓDZTWIE WARMIŃSKO-MAZURSKIM

WYSZCZEGÓLNIENIE A – 2014 r. B – 2015 r.		I	II	III	IV	V	VI	VII	VIII	IX	X	XI	XII
Przeciętne zatrudnienie w sektorze przedsiębiorstw ^a (w tys. osób)	A	134,4	134,1	134,4	134,8	135,2	135,0	135,0	135,2	135,4	135,7	135,9	135,8
	B	135,0	135,0	135,6	135,5	135,9	136,1	135,6					
poprzedni miesiąc = 100	A	98,8	99,8	100,2	100,3	100,3	99,9	100,0	97,9	100,1	100,2	100,1	100,0
	B	99,4	100,0	100,5	100,0	100,3	100,1	99,7					
analogiczny miesiąc poprzedniego roku = 100	A	97,6	97,5	98,1	98,9	99,2	99,2	99,2	99,4	99,5	99,8	99,9	99,9
	B	100,4	100,6	100,9	100,5	100,5	100,8	100,5					
Bezrobotni zarejestrowani ^b (w tys. osób)	A	121,2	120,4	115,7	108,9	102,6	98,7	96,6	95,2	93,9	93,3	94,5	98,1
	B	103,7	103,3	98,4	92,9	88,5	84,2	82,7					
Stopa bezrobocia ^{bc} (w %)	A	22,4	22,2	21,6	20,5	19,6	19,0	18,6	18,4	18,2	18,1	18,3	18,9
	B	19,7	19,6	18,8	18,0	17,3	16,6	16,3					
Oferty pracy (zgłoszone w ciągu miesiąca)	A	3 752	5 094	5 753	5 336	5 295	4 043	4 242	3 846	5 268	4 653	2 836	2 359
	B	3 546	4 478	5 440	5 085	5 089	4 758	4 356					
Liczba bezrobotnych na 1 ofertę pracy ^b	A	93	62	51	49	38	40	38	39	36	54	61	83
	B	55	55	43	39	37	34	36					
Przeciętne miesięczne wynagrodzenia brutto w sektorze przedsiębiorstw ^a (w zł)	A	3 191,33	3 019,00	3 189,92	3 144,37	3 174,17	3 176,14	3 216,34	3 144,62	3 232,57	3 244,07	3 165,47	3 570,89
	B	3 311,89	3 181,63	3 337,83	3 285,52	3 282,84	3 259,45	3 412,37					
poprzedni miesiąc = 100	A	95,0	94,6	105,7	98,6	100,9	100,1	101,3	97,8	102,8	100,4	97,6	112,8
	B	92,7	96,1	104,9	98,4	99,9	99,3	104,7					
analogiczny miesiąc poprzedniego roku = 100	A	104,9	105,1	105,1	104,6	105,1	104,2	104,7	103,5	106,1	105,1	104,4	106,3
	B	103,8	105,4	104,6	104,5	103,4	102,6	106,1					
Wskaźnik cen:													
towarów i usług konsumpcyjnych ^d :													
analogiczny okres poprzedniego roku = 100	A	.	.	100,5	.	.	100,1	.	.	99,8	.	.	99,2
	B	.	.	98,8					

^a W przedsiębiorstwach, w których liczba pracujących przekracza 9 osób; dane uwzględniają zmiany organizacyjne w jednostkach objętych badaniem. ^b Stan w końcu okresu. ^c Udział zarejestrowanych bezrobotnych w cywilnej ludności aktywnej zawodowo, szacowanej na koniec każdego miesiąca. ^d W kwartale.

WYBRANE DANE O WOJEWÓDZTWIE WARMIŃSKO-MAZURSKIM (cd.)

WYSZCZEGÓLNIENIE A – 2014 r. B – 2015 r.		I	II	III	IV	V	VI	VII	VIII	IX	X	XI	XII
Wskaźnik cen (dok.):													
skupu ziarna zbóż:													
poprzedni miesiąc = 100.....	A	97,4	97,8	101,2	103,4	102,5	94,3	83,4	102,9	100,8	102,8	99,8	103,2
	B	108,6	99,0	95,9	95,9	96,2	100,2	104,9					
analogiczny miesiąc poprzedniego roku = 100.....	A	77,9	76,1	79,4	82,5	86,6	85,1	84,5	102,6	97,0	92,0	87,8	88,2
	B	98,4	99,5	94,3	87,5	82,1	87,3	109,7					
skupu żywca rzeźnego wołowego (bez cieląt):													
poprzedni miesiąc = 100.....	A	99,9	101,2	97,1	101,1	99,9	98,9	96,6	98,9	99,4	95,8	98,8	102,9
	B	111,7	104,4	96,5	103,9	98,5	105,5	90,8					
analogiczny miesiąc poprzedniego roku = 100.....	A	89,7	90,4	91,9	92,6	97,3	99,1	92,7	93,7	90,1	82,9	88,1	90,7
	B	101,4	104,5	103,8	106,7	105,2	112,3	105,4					
skupu żywca rzeźnego wieprzowego:													
poprzedni miesiąc = 100.....	A	94,6	91,2	105,6	105,6	101,4	103,2	99,9	96,8	95,8	93,3	95,5	93,8
	B	99,0	109,1	99,2	101,4	95,3	105,5	98,0					
analogiczny miesiąc poprzedniego roku = 100.....	A	98,2	89,6	93,1	97,0	101,4	97,8	93,7	86,6	86,1	80,6	76,0	77,9
	B	81,5	97,5	91,6	88,0	82,7	84,5	82,9					
Relacje cen skupu ^a żywca wieprzowego do cen targowiskowych jęczmienia													
	A	6,3	5,7	5,2	5,8	5,9	.	6,1	7,4	6,6	.	6,3	5,2
	B	.	.	5,5	5,6	.	5,9	6,1					
Produkcja sprzedana przemysłu ^b (w cenach stałych):													
poprzedni miesiąc = 100.....	A	114,1	97,3	110,7	95,9	100,6	96,6	105,4	93,2	111,9	105,4	87,3	97,3
	B	104,8	98,3	113,3	91,7	100,3	103,3*	98,2					
analogiczny miesiąc poprzedniego roku = 100.....	A	101,7	110,7	110,1	104,5	106,5	101,0	104,1	99,4	105,9	103,4	99,2	112,9
	B	103,7	104,7	107,2	102,5	102,2	109,3*	101,8					
Produkcja budowlano-montażowa ^b (w cenach bieżących)													
poprzedni miesiąc = 100.....	A	42,0	76,0	136,3	100,0	88,2	130,2	100,4	96,6	160,7	80,5	104,4	151,7
	B	30,0	139,0	135,1	107,2	121,6	78,1	111,2					
analogiczny miesiąc poprzedniego roku = 100.....	A	137,2	111,6	105,7	104,1	89,7	86,9	87,3	94,6	127,6	87,9	106,0	99,2
	B	70,9	129,8	128,7	138,0	190,3	114,2	126,4					

^a Ceny bieżące bez VAT. ^b W przedsiębiorstwach, w których liczba pracujących przekracza 9 osób. * Dane zostały zmienione w stosunku do już opublikowanych.

WYBRANE DANE O WOJEWÓDZTWIE WARMIŃSKO-MAZURSKIM (dok.)

WYSZCZEGÓLNIENIE A – 2014 r. B – 2015 r.		I	II	III	IV	V	VI	VII	VIII	IX	X	XI	XII
Mieszkania oddane do użytkowania (od początku roku)	A	474	956	1 336	1 529	1 694	2 011	2 500	2 702	3 017	3 604	3 891	4 325
	B	258	565	833	1 128	1 301	1 684	2 304					
analogiczny okres poprzedniego roku = 100	A	142,3	116,9	103,9	103,3	93,3	94,5	104,0	99,9	100,8	108,4	96,7	90,2
	B	54,4	59,1	62,4	73,8	76,8	83,7	92,2					
Sprzedaż detaliczna towarów ^a (w cenach bieżących): poprzedni miesiąc = 100	A	71,9	97,2	129,6	100,9	100,0	99,2	109,1	93,9	93,8	105,6	85,3	114,2
	B	71,0	104,0	114,6	109,8	94,5	101,2	86,2					
analogiczny miesiąc poprzedniego roku = 100	A	108,0	107,7	121,4	116,4	108,2	105,4	109,5	102,6	108,8	102,9	95,1	89,7
	B	88,5	94,7	83,8	91,1	86,1	87,9	107,0					
Wskaźnik rentowności obrotu w przedsiębiorstwach ^b : brutto ^c (w %)	A	.	.	4,8	.	.	4,2	.	.	4,5	.	.	4,6
	B	.	.	5,5	.	.	4,3
netto ^d (w %)	A	.	.	4,2	.	.	3,5	.	.	3,8	.	.	3,9
	B	.	.	4,8	.	.	3,7
Nakłady inwestycyjne przedsiębiorstw ^b (w mln zł; ceny bieżące)	A	.	.	195,7	.	.	505,1	.	.	819,6	.	.	1 411,3
	B	.	.	255,6	.	.	588,8
analogiczny okres poprzedniego roku = 100 (ceny bieżące)	A	x	x	128,9	x	x	134,1	x	x	128,8	x	x	136,1
	B	x	x	130,6	x	x	116,6	x					
Podmioty gospodarki narodowej ^e w rejestrze REGON (stan w końcu okresu)	A	122 018	122 135	122 352	122 435	122 894	123 075	123 092	122 986	123 131	123 190	123 285	123 361
	B	123 179	123 191	123 184	123 395	123 693	123 965	124 098					
w tym spółki handlowe	A	7 346	7 380	7 397	7 420	7 450	7 491	7 510	7 536	7 567	7 577	7 604	7 632
	B	7 669	7 700	7 740	7 740	7 817	7 850	7 887					
w tym z udziałem kapitału zagranicznego	A	1 027	1 028	1 027	1 030	1 035	1 037	1 037	1 039	1 040	1 041	1 041	1 039
	B	1 043	1 042	1 041	1 041	1 044	1 045	1 044					

^a W przedsiębiorstwach, w których liczba pracujących przekracza 9 osób. ^b W przedsiębiorstwach, w których liczba pracujących przekracza 49 osób; dane są prezentowane narastająco. ^c Relacja wyniku finansowego brutto do przychodów z całokształtu działalności. ^d Relacja wyniku finansowego netto do przychodów z całokształtu działalności. ^e Bez osób prowadzących gospodarstwa indywidualne w rolnictwie. * Dane zostały zmienione w stosunku do już opublikowanych.