



URZĄD STATYSTYCZNY W OLSZTYNIE  
ul. Kościuszki 78/82, 10-959 Olsztyn

Kontakt: e-mail: SekretariatUSOls@stat.gov.pl  
tel. 89 524 36 66  
faks 89 524 36 67

Internet: <http://olsztyn.stat.gov.pl>

## KOMUNIKAT O SYTUACJI SPOŁECZNO-GOSPODARCZEJ WOJEWÓDZTWA WARMIŃSKO-MAZURSKIEGO W CZERWCU 2015 R.

Nr 6/2015

opublikowany 23.07.2015

- Przeciętne zatrudnienie w sektorze przedsiębiorstw w czerwcu 2015 r. było wyższe niż przed miesiącem, jak i przed rokiem.
- W końcu czerwca br. liczba bezrobotnych była niższa od notowanej w poprzednim miesiącu, jak i w czerwcu ub. roku. Stopa bezrobocia rejestrowanego wyniosła 16,6% i zmalała w porównaniu do maja 2015 r., jak i w porównaniu do analogicznego miesiąca roku ub.
- Przeciętne miesięczne wynagrodzenie brutto w sektorze przedsiębiorstw w czerwcu br. zmalało w stosunku do poprzedniego miesiąca, wzrosło natomiast w porównaniu do czerwca ub. roku.
- Ceny detaliczne towarów i usług konsumpcyjnych w I kwartale 2015 roku zmniejszyły się o 1,2% w ciągu roku (wobec spadku w IV kwartale 2014 r. o 0,8%).
- Ceny większości podstawowych produktów na rynku rolnym były niższe niż przed rokiem, z wyjątkiem żywca rzeźnego wołowego i drobiowego w skupie oraz żyta, ziemniaków jadalnych wczesnych i prosięcia na chów na targowiskach. W skali miesiąca wzrosły ceny skupu większości podstawowych produktów, natomiast spadły ceny jęczmienia i mleka. W porównaniu z majem 2015 r. na targowiskach odnotowano spadek cen produktów rolnych, z wyjątkiem ceny ziemniaków jadalnych późnych.
- Produkcja sprzedana przemysłu kształtowała się na poziomie wyższym niż przed rokiem (o 9,1%). Produkcja budowlano-montażowa wzrosła o 14,2% w stosunku do ub. roku.
- Liczba oddanych do użytkowania mieszkań była większa niż w czerwcu ub. roku (o 20,8%). Mieszkania przekazali inwestorzy indywidualni oraz budujący mieszkania na sprzedaż lub wynajem.
- W porównaniu z czerwcem ub. roku wystąpił spadek sprzedaży detalicznej (o 12,1%) i wzrost hurtowej (o 12,1%).

## SPIS TREŚCI

	Strona
Rynek pracy.....	4
Wynagrodzenia.....	7
Ceny detaliczne .....	9
Rolnictwo .....	11
Przemysł i budownictwo .....	14
Budownictwo mieszkaniowe.....	17
Rynek wewnętrzny.....	19
Wybrane dane o województwie warmińsko-mazurskim .....	21

## UWAGI OGÓLNE

*Prezentowane w Komunikacie dane:*

- o zatrudnieniu, wynagrodzeniach oraz o produkcji sprzedanej przemysłu i budownictwa, produkcji budowlano-montażowej, a także o sprzedaży detalicznej i hurtowej towarów dotyczą podmiotów gospodarczych, w których liczba pracujących przekracza 9 osób; dane uwzględniają zmiany organizacyjne w jednostkach objętych badaniem,
- o sektorze przedsiębiorstw, dotyczą podmiotów prowadzących działalność gospodarczą w zakresie: leśnictwa i pozyskiwania drewna; rybołówstwa w wodach morskich; górnictwa i wydobywania; przetwórstwa przemysłowego; wytwarzania i zaopatrywania w energię elektryczną, gaz, parę wodną, gorącą wodę i powietrze do układów klimatyzacyjnych; dostawy wody; gospodarowania ściekami i odpadami oraz działalności związanej z rekultywacją; budownictwa; handlu hurtowego i detalicznego; naprawy pojazdów samochodowych, włączając motocykle; transportu i gospodarki magazynowej; działalności związanej z zakwaterowaniem i usługami gastronomicznymi; informacji i komunikacji; działalności związanej z obsługą rynku nieruchomości; działalności prawniczej, rachunkowo-księgowej i doradztwa podatkowego, działalności firm centralnych (head offices); doradztwa związanego z zarządzaniem; działalności w zakresie architektury i inżynierii; badań i analiz technicznych; reklamy, badania rynku i opinii publicznej; pozostałej działalności profesjonalnej, naukowej i technicznej; działalności w zakresie usług administrowania i działalności wspierającej; działalności związanej z kulturą, rozrywką i rekreacją; naprawy i konserwacji komputerów i artykułów użytku osobistego i domowego; pozostałej indywidualnej działalności usługowej,
- o cenach detalicznych dotyczą towarów żywnościowych i nieżywnościowych oraz usług, które pochodzą z notowań cen prowadzonych przez ankietatorów w wybranych punktach sprzedaży, w wytypowanych rejonach badania cen; ceny żywności notowane są raz w miesiącu z wyjątkiem owoców i warzyw, w zakresie których notowania cen prowadzone są dwa razy w miesiącu,
- o skupie produktów rolnych obejmują skup od producentów z terenu województwa; ceny podano bez podatku VAT,
- o wynikach finansowych przedsiębiorstw oraz nakładach inwestycyjnych dotyczą podmiotów gospodarczych prowadzących księgi rachunkowe (z wyjątkiem przedsiębiorstw rolnictwa, leśnictwa, łowiectwa i rybactwa, działalności finansowej i ubezpieczeniowej oraz szkół wyższych), w których liczba pracujących przekracza 49 osób.

*Dane w ujęciu wartościowym wyrażone są w cenach bieżących i stanowią podstawę dla obliczenia wskaźników struktury. Wskaźniki dynamiki zaprezentowano na podstawie wartości w cenach bieżących, z wyjątkiem przemysłu, dla którego wskaźniki dynamiki podano na podstawie wartości w cenach stałych (średnie ceny bieżące 2010 r.).*

*Liczby względne (wskaźniki, odsetki) wyliczono na podstawie danych bezwzględnych, wyrażonych z większą dokładnością niż podane w tekście i tablicach.*

*Dane prezentuje się w układzie Polskiej Klasyfikacji Działalności – PKD 2007.*

## POLSKA KLASYFIKACJA DZIAŁALNOŚCI 2007 (PKD 2007)

np.:

skrót	pełna nazwa
	<b>sekcje</b>
wytwarzanie i zaopatrywanie w energię elektryczną, gaz, parę wodną i gorącą wodę	wytwarzanie i zaopatrywanie w energię elektryczną, gaz, parę wodną, gorącą wodę i powietrze do układów klimatyzacyjnych
dostawa wody; gospodarowanie ściekami i odpadami; rekultywacja	dostawa wody; gospodarowanie ściekami i odpadami oraz działalność związana z rekultywacją
handel; naprawa pojazdów samochodowych	handel hurtowy i detaliczny; naprawa pojazdów samochodowych, włączając motocykle
zakwaterowanie i gastronomia	działalność związana z zakwaterowaniem i usługami gastronomicznymi
obsługa rynku nieruchomości	działalność związana z obsługą rynku nieruchomości
administrowanie i działalność wspierająca	działalność w zakresie usług administrowania i działalność wspierająca
	<b>działy</b>
produkcja skór i wyrobów skórzanych	produkcja skór i wyrobów ze skór wyprawionych
produkcja wyrobów z drewna, korka, słomy i wikliny	produkcja wyrobów z drewna, oraz korka z wyłączeniem mebli; produkcja wyrobów ze słomy i materiałów używanych do wyplatania
produkcja wyrobów z metali	produkcja metalowych wyrobów gotowych, z wyłączeniem maszyn i urządzeń
produkcja maszyn i urządzeń	produkcja maszyn i urządzeń, gdzie indziej niesklasyfikowana
produkcja pojazdów samochodowych, przyczep i naczep	produkcja pojazdów samochodowych, przyczep i naczep, z wyłączeniem motocykli
budowa budynków	roboty budowlane związane ze wznoszeniem budynków
budowa obiektów inżynierii lądowej i wodnej	roboty związane z budową obiektów inżynierii lądowej i wodnej

### ZNAKI UMOWNE

np.:

Kreska (–) –	zjawisko nie wystąpiło.
Kropka (.) –	zupełny brak informacji albo brak informacji wiarygodnych.
Znak (x) –	wypełnienie pozycji jest niemożliwe lub niecelowe.
Znak (*) –	oznacza, że dane zostały zmienione w stosunku do już opublikowanych.
Znak (Δ) –	oznacza, że nazwy zostały skrócone w stosunku do obowiązującej klasyfikacji.

**Dane charakteryzujące województwo warmińsko-mazurskie można również znaleźć w publikacjach statystycznych wydawanych przez US w Olsztynie oraz w publikacjach ogólnopolskich GUS.**

**Przy publikowaniu danych US prosimy o podanie źródła.**

## RYNEK PRACY

W czerwcu br. w porównaniu do analogicznego miesiąca ub. roku zaobserwowano wzrost przeciętnego zatrudnienia w sektorze przedsiębiorstw przy jednoczesnym spadku liczby bezrobotnych i stopy bezrobocia rejestrowanego.

**Przeciętne zatrudnienie w sektorze przedsiębiorstw** w czerwcu br. ukształtowało się na poziomie 136,1 tys. osób, tj. o 0,8% wyższym niż przed rokiem (w czerwcu ub. roku – spadek o 0,8%).

W porównaniu do czerwca ub. roku zatrudnienie wzrosło m.in. w informacji i komunikacji (o 34,6%) oraz przemyśle (o 2,1%). W ujęciu rocznym spadek zatrudnienia nastąpił m.in. w zakwaterowaniu i gastronomii (o 14,5%), budownictwie (o 6,8%), obsłudze rynku nieruchomości (o 4,9%) oraz działalności profesjonalnej, naukowej i technicznej (o 0,7%).

Przeciętne zatrudnienie w sektorze przedsiębiorstw kształtowało się następująco:

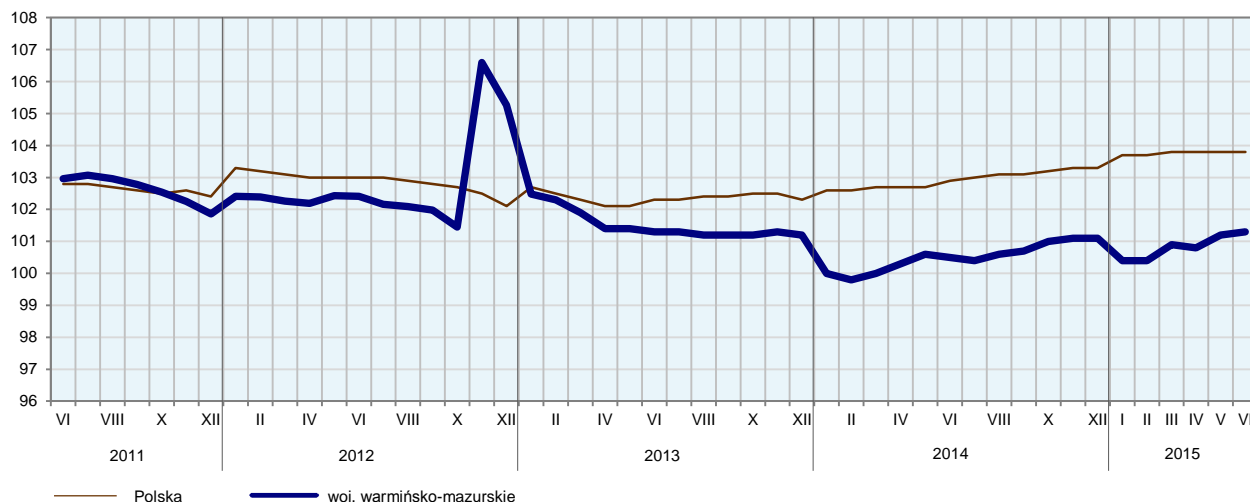
Wyszczególnienie	VI 2015		I–VI 2015	
	w tys.	VI 2014 = 100	w tys.	I–VI 2014= 100
<b>O g ó ł e m</b> .....	<b>136,1</b>	<b>100,8</b>	<b>135,3</b>	<b>100,7</b>
w tym:				
Przemysł .....	79,4	102,1	79,2	102,0
w tym przetwórstwo przemysłowe .....	72,4	102,2	72,2	102,1
Budownictwo .....	11,0	93,2	10,7	92,3
Handel; naprawa pojazdów samochodowych .....	20,2	99,0	20,1	99,0
Transport i gospodarka magazynowa.....	5,1	100,1	5,1	98,2
Zakwaterowanie i gastronomia .....	2,4	85,5	2,4	86,5
Informacja i komunikacja.....	1,4	134,6	1,4	142,1
Obsługa rynku nieruchomości .....	2,2	95,1	2,2	94,6
Działalność profesjonalna, naukowa i techniczna <sup>a</sup> .....	2,1	99,3	2,1	97,5

<sup>a</sup> Nie obejmuje działów: Badania naukowe i prace rozwojowe oraz Działalność weterynaryjna.

W porównaniu do maja 2015 r. przeciętne zatrudnienie w sektorze przedsiębiorstw wzrosło, a wzrost zaobserwowano m.in. w handlu; naprawie pojazdów samochodowych (o 0,7%) oraz zakwaterowaniu i gastronomii (o 0,6%). Spadek natomiast wystąpił m.in. w informacji i komunikacji (o 2,6%).

W okresie styczeń–czerwiec 2015 r. przeciętne zatrudnienie w sektorze przedsiębiorstw ukształtowało się na poziomie 135,3 tys. osób i wzrosło w porównaniu do analogicznego okresu 2014 r. (o 0,7%). W skali roku wzrosło zatrudnienie m.in. w informacji i komunikacji (o 42,1%) oraz przemyśle (o 2,0%). Zmalało natomiast m.in. w zakwaterowaniu i gastronomii (o 13,5%), budownictwie (o 7,7%), obsłudze rynku nieruchomości (o 5,4%), działalności profesjonalnej, naukowej i technicznej (o 2,5%) oraz transporcie i gospodarce magazynowej (o 1,8%).

**DYNAMIKA PRZECIĘTNEGO ZATRUDNIENIA W SEKTORZE PRZEDSIĘBIORSTW**  
(przeciętna miesięczna 2010 = 100)



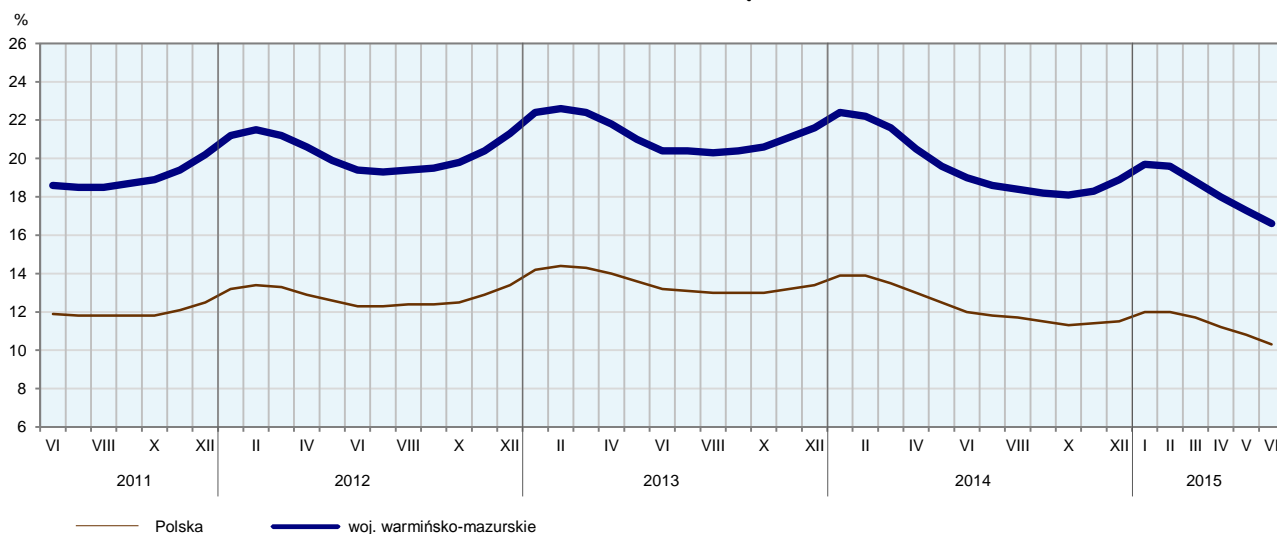
W końcu czerwca br. liczba **bezrobotnych zarejestrowanych** w urzędach pracy wyniosła 84,2 tys. osób i była niższa o 4,3 tys. osób (tj. o 4,9%) niż w poprzednim miesiącu i o 14,5 tys. osób (tj. o 14,7%) niższa niż w czerwcu ub. roku. Kobiety stanowiły 52,4% ogółu zarejestrowanych bezrobotnych (przed rokiem 51,4%).

Liczba bezrobotnych i stopa bezrobocia kształtowały się następująco:

Wyszczególnienie	VI 2014	2015	
		V	VI
Bezrobotni zarejestrowani (stan w końcu miesiąca) w tys. ....	98,7	88,5	84,2
Bezrobotni nowo zarejestrowani (w ciągu miesiąca) w tys. ....	8,6	8,4	8,2
Bezrobotni wyrejestrowani (w ciągu miesiąca) w tys. ....	12,5	12,8	12,5
Stopa bezrobocia rejestrowanego (stan w końcu miesiąca) w %..	19,0	17,3	16,6

**STOPA BEZROBOCIA REJESTROWANEGO**

Stan w końcu miesiąca

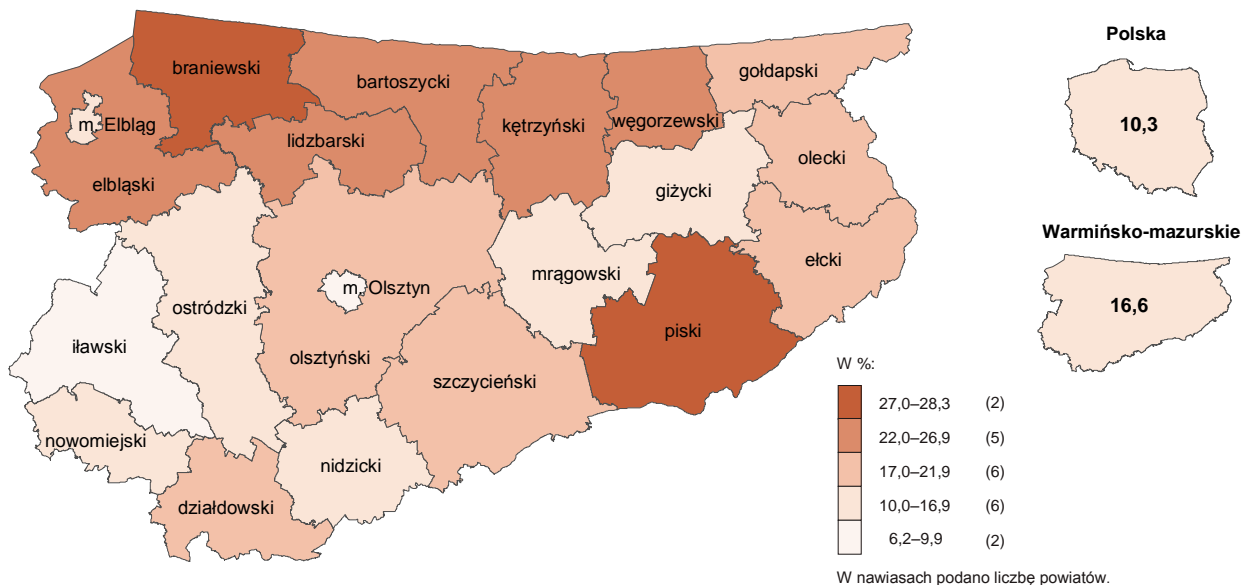


W czerwcu 2015 r. **stopa bezrobocia rejestrowanego** ukształtowała się na poziomie 16,6% i była niższa o 0,7 p. proc. niż przed miesiącem oraz o 2,4 p. proc. niższa w porównaniu do czerwca ub. roku. Stopa bezrobocia w województwie była nadal najwyższa w kraju.

Do powiatów o najwyższej stopie bezrobocia należały: piski (28,3%, wobec 29,2% w czerwcu ub. roku), braniewski (27,2%, wobec odpowiednio 29,5%), kętrzyński (26,4%, wobec odpowiednio 27,4%), bartoszycki (25,3%, wobec odpowiednio 27,3%), a o najniższej – Olsztyn (6,2%, wobec odpowiednio 7,4%).

### STOPA BEZROBOCIA REJESTROWANEGO WEDŁUG POWIATÓW W 2015 R.

Stan w końcu czerwca



W czerwcu 2015 r. w urzędach pracy **zarejestrowano** 8,2 tys. osób bezrobotnych, tj. o 2,8% mniej niż przed miesiącem i o 4,4% mniej niż przed rokiem. Udział osób rejestrujących się po raz kolejny w liczbie osób nowo zarejestrowanych ogółem wzrósł w stosunku do czerwca ub. roku (o 2,1 p. proc. do 85,5%). Zmniejszył się udział osób dotychczas niepracujących (o 2,9 p. proc. do 15,4%).

Stopa napływu bezrobotnych do urzędów pracy (tj. stosunek nowo zarejestrowanych do liczby aktywnych zawodowo) wyniosła 1,6.

W czerwcu br. z ewidencji bezrobotnych **wyrejestrowano** 12,5 tys. osób, tj. mniej o 2,6% niż w maju 2015 r. i o 0,2% więcej niż rok temu. Z tytułu podjęcia pracy (główniej przyczyny wyrejestrowania) z rejestru bezrobotnych wyłączono 6,0 tys. osób (przed rokiem 5,7 tys.). Udział tej kategorii osób w ogólnej liczbie wyrejestrowanych wzrósł o 2,6 p. proc. w porównaniu do czerwca 2014 r. (do 48,1%). Spośród osób wykreślonych z ewidencji zwiększył się odsetek osób, które rozpoczęły szkolenie lub staż u pracodawcy (o 2,3 p. proc. do 11,0%). Zmniejszył się natomiast odsetek osób, które utraciły status bezrobotnego w wyniku niepotwierdzenia gotowości do podjęcia pracy (o 1,1 p. proc. do 23,5%) oraz osób, które dobrowolnie zrezygnowały ze statusu osoby bezrobotnej (o 2,1 p. proc. do 5,9%).

W końcu czerwca br. **bez prawa do zasiłku** pozostawało 70,3 tys. bezrobotnych, a ich udział w liczbie bezrobotnych ogółem zmalał w porównaniu z rokiem ubiegłym (o 0,6 p. proc. do 83,4%).

Bezrobotni będący w **szczególnej sytuacji na rynku pracy** w końcu czerwca br. stanowili 87,7% ogółu bezrobotnych. Do bezrobotnych w szczególnej sytuacji na rynku pracy zaliczane są m.in. osoby długotrwale bezrobotne, których udział w liczbie zarejestrowanych ogółem zwiększył się w skali roku (o 0,7 p. proc. odpowiednio do 59,4%). Zwiększył się także udział osób powyżej 50 roku życia (o 2,3 p. proc. do 26,6%) oraz osób niepełnosprawnych (o 0,2 p. proc. do 6,2%). Zmniejszył się natomiast udział osób bezrobotnych do 25 roku życia (o 1,8 p. proc. do 15,3%).

W porównaniu do czerwca ub. roku zmalała liczba bezrobotnych osób do 25 roku życia (o 23,2%), osób długotrwale bezrobotnych (o 13,6%), osób niepełnosprawnych (o 10,8%) oraz osób po 50 roku życia (o 6,4%).

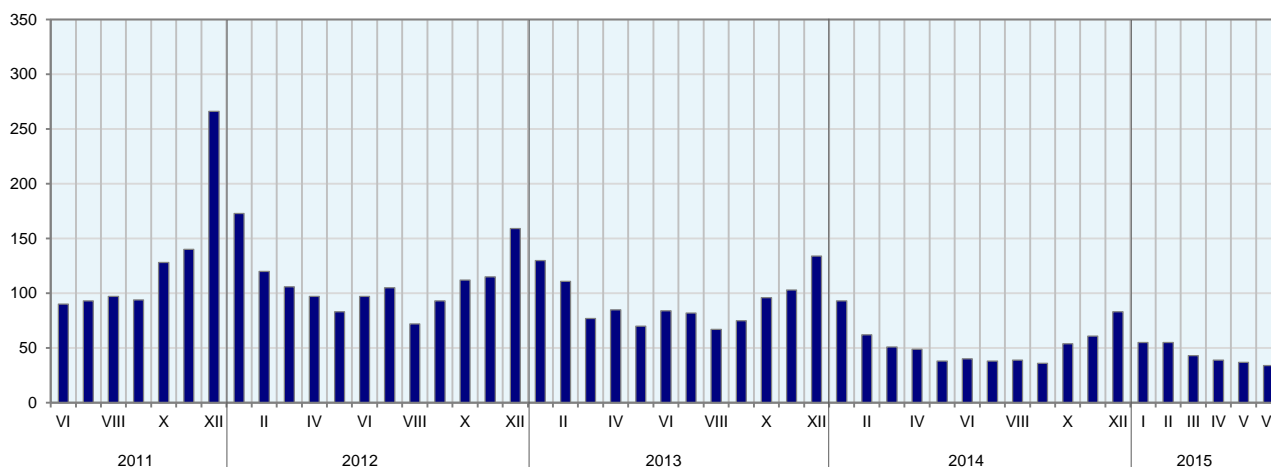
Wybrane kategorie bezrobotnych w szczególnej sytuacji na rynku pracy kształtowały się następująco:

Wyszczególnienie	VI 2014	2015	
		V	VI
w % ogółem			
Do 25 roku życia .....	17,1	16,3	15,3
Długotrwale <sup>a</sup> .....	58,7	59,0	59,4
Powyżej 50 roku życia.....	24,3	26,1	26,6
Niepełnosprawni .....	6,0	6,2	6,2

<sup>a</sup> Do długotrwale bezrobotnych zalicza się osoby pozostające w rejestrze powiatowego urzędu pracy łącznie przez okres ponad 12 miesięcy w okresie ostatnich 2 lat, z wyłączeniem okresów odbywania stażu i przygotowania zawodowego w miejscu pracy.

W czerwcu br. do urzędów pracy zgłoszono 4,8 tys. **ofert zatrudnienia**, tj. o 0,3 tys. ofert mniej niż przed miesiącem i o 0,7 tys. ofert więcej niż przed rokiem. W końcu miesiąca na 1 ofertę pracy przypadało 34 bezrobotnych (przed miesiącem 37, przed rokiem 40).

### BEZROBOTNI NA 1 OFERTĘ PRACY Stan w końcu miesiąca



Z danych urzędów pracy wynika, że według stanu w końcu czerwca br. 6 zakładów pracy zapowiedziało zwolnienie w najbliższym czasie 113 pracowników (przed rokiem odpowiednio 3 zakłady, 106 pracowników).

### WYNAGRODZENIA

W czerwcu br. przeciętne miesięczne wynagrodzenie brutto w sektorze przedsiębiorstw wyniosło 3 259,45 zł i było o 2,6% wyższe niż w analogicznym okresie ub. roku (przed rokiem wzrost o 4,2%).

W porównaniu do czerwca ub. roku wzrost przeciętnych wynagrodzeń odnotowano w większości sekcji m.in. w obsłudze rynku nieruchomości (o 8,6%), informacji i komunikacji (o 6,9%), działalności profesjonalnej, naukowej i technicznej (o 5,3%), budownictwie (o 5,1%) oraz handlu; naprawie pojazdów samochodowych (o 3,3%).

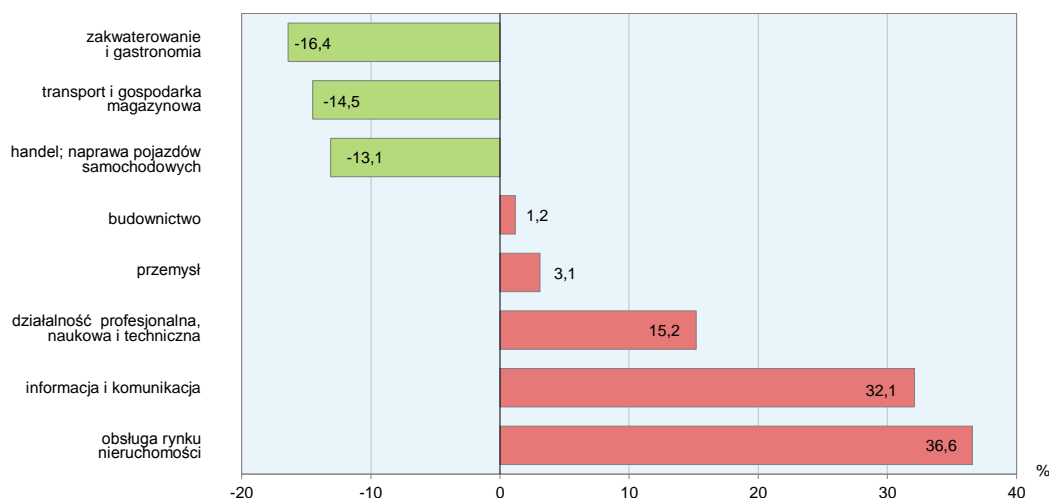
Przeciętne miesięczne wynagrodzenia brutto w sektorze przedsiębiorstw kształtowały się następująco:

Wyszczególnienie	VI 2015		I–VI 2015	
	w zł	VI 2014 = 100	w zł	I–VI 2014 = 100
<b>O g ó ł e m</b> .....	<b>3 259,45</b>	<b>102,6</b>	<b>3 285,14</b>	<b>104,3</b>
w tym:				
Przemysł .....	3 360,18	102,9	3 397,80	103,2
w tym przetwórstwo przemysłowe ..	3 320,14	102,7	3 367,43	103,4
Budownictwo .....	3 299,57	105,1	3 359,32	108,3
Handel; naprawa pojazdów samochodowych .....	2 833,74	103,3	2 785,88	104,5
Transport i gospodarka magazynowa .	2 786,50	102,9	2 787,11	102,8
Zakwaterowanie i gastronomia .....	2 724,11	101,3	2 681,10	101,3
Informacja i komunikacja.....	4 304,97	106,9	4 259,54	108,1
Obsługa rynku nieruchomości .....	4 452,89	108,6	3 962,95	104,9
Działalność profesjonalna, naukowa i techniczna <sup>a</sup> .....	3 755,14	105,3	3 617,36	106,0

<sup>a</sup> Nie obejmuje działów: Badania naukowe i prace rozwojowe oraz Działalność weterynaryjna.

W porównaniu do maja 2015 r. przeciętne miesięczne wynagrodzenia zmalały, m.in. w przemyśle (o 1,4%). Wzrost natomiast wystąpił m. in. w obsłudze rynku nieruchomości (o 19,3%), gastronomii i zakwaterowaniu (o 2,6%), handlu; naprawie pojazdów samochodowych (o 2,2%) oraz transporcie i gospodarce magazynowej (o 1,1%).

#### ODCHYLENIA WZGLĘDNE PRZECIĘTNYCH MIESIĘCZNYCH WYNAGRODZEŃ BRUTTO W WYBRANYCH SEKCJACH PKD OD PRZECIĘTNEGO WYNAGRODZENIA W WOJEWÓDZTWIE W CZERWCU 2015 R.

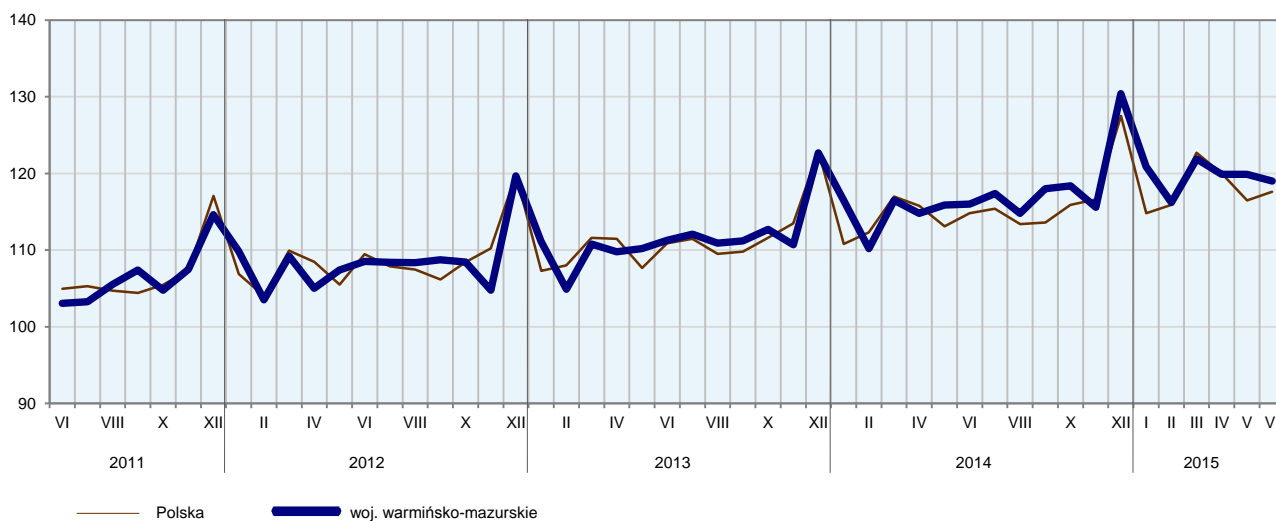


W czerwcu br. wyższe wynagrodzenia w odniesieniu do przeciętnego w sektorze przedsiębiorstw otrzymali zatrudnieni m.in. w obsłudze rynku nieruchomości (o 36,6%) oraz informacji i komunikacji (o 32,1%).

W okresie styczeń–czerwiec 2015 r. przeciętne miesięczne wynagrodzenie brutto w sektorze przedsiębiorstw kształtowało się na poziomie 3 285,14 zł, tj. o 4,3% wyższym od notowanego w analogicznym okresie 2014 r. W skali roku najbardziej wzrosły wynagrodzenia m.in. w budownictwie (o 8,3%), informacji i komunikacji (o 8,1%), działalności profesjonalnej, naukowej i technicznej (o 6,0%), handlu; naprawie pojazdów samochodowych (o 4,5%), transporcie i gospodarce magazynowej (o 2,8%) oraz zakwaterowaniu i gastronomii (o 1,3%).



**DYNAMIKA PRZECIĘTNEGO MIESIĘCZNEGO WYNAGRODZENIA BRUTTO  
W SEKTORZE PRZEDSIĘBIORSTW**  
(przeciętna miesięczna 2010 = 100)



## CENY DETALICZNE

W I kwartale 2015 r. ceny towarów i usług konsumpcyjnych w skali roku w województwie warmińsko-mazurskim obniżyły się (o 1,2%, wobec wzrostu o 0,5% w ubiegłym roku). Najbardziej zmalały ceny w grupach: transport (o 9,8%), odzież i obuwie (o 5,9%) oraz żywność i napoje bezalkoholowe (o 3,3%). Wzrost cen nastąpił w grupie rekreacja i kultura (o 2,3%), napoje alkoholowe i wyroby tytoniowe (o 2,1%), zdrowie i edukacja (po 1,4%), mieszkanie (o 1,0%).

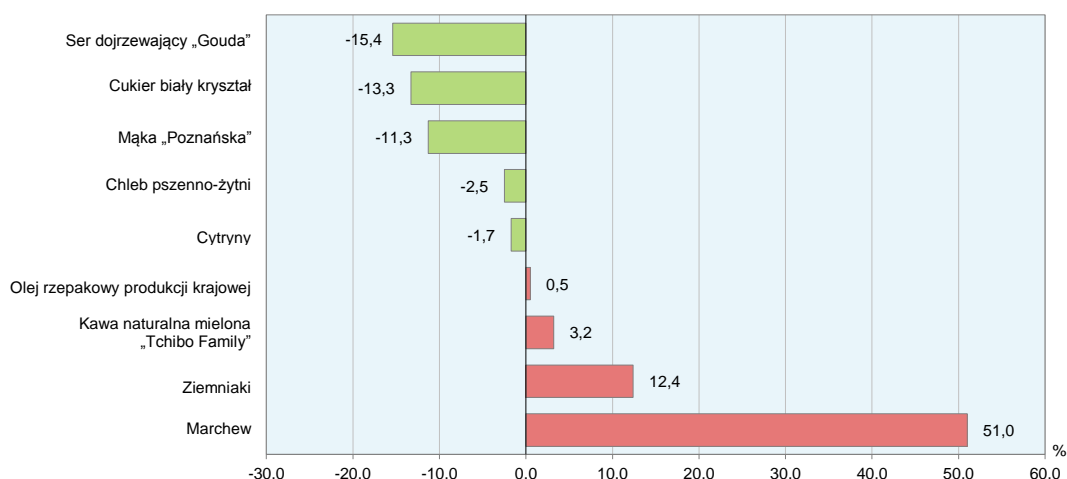
Tempo obniżki cen towarów i usług konsumpcyjnych w skali roku w kraju było nieco większe i wyniosło 1,5%.

Wskaźnik cen towarów i usług konsumpcyjnych w województwie warmińsko-mazurskim kształtował się następująco:

Wyszczególnienie	2013	2014		2015
	IV kw.	I kw.	IV kw.	I kw.
	analogiczny okres roku poprzedniego = 100			
<b>O g ó ł e m</b> .....	<b>100,7</b>	<b>100,5</b>	<b>99,2</b>	<b>98,8</b>
Żywność i napoje bezalkoholowe.....	101,8	101,3	96,9	96,7
Napoje alkoholowe i wyroby tytoniowe .	102,9	102,8	104,2	102,1
Odzież i obuwie.....	95,8	95,8	95,8	94,1
Mieszkanie.....	102,1	101,3	100,3	101,0
Zdrowie.....	101,6	100,5	99,9	101,4
Transport.....	98,0	98,6	96,9	90,2
Rekreacja i kultura.....	104,2	103,1	101,6	102,3
Edukacja.....	92,4	94,1	102,4	101,4

Ceny artykułów żywnościowych w czerwcu 2015 r. w porównaniu do analogicznego okresu roku ubiegłego wykazywały zróżnicowane tendencje. W grupie „pieczywo i produkty zbożowe” zanotowano obniżkę cen większości artykułów. Obniżono cenę mąki pszennej (o 11,3%), bułeczki pszennej (o 7,3%), chleba (o 2,5%), kaszy jęczmiennej (o 2,4%). W tej grupie artykułów wzrosła jedynie cena ryżu (o 7,4%).

**ZMIANY CEN DETALICZNYCH WYBRANYCH ARTYKUŁÓW ŻYWNOŚCIOWYCH W CZERWCU 2015 R.**  
(wzrost/spadek w stosunku do analogicznego okresu roku poprzedniego)



Więcej niż przed rokiem konsumenci płacili za mięso wołowe z kością – rostbef (o 7,0%). Obniżyła się cena mięsa wieprzowego – schab środkowy (o 8,1%) i mięsa wołowego bez kości z udźca (o 4,5%). Za kielbasę „Myśliwską suchą” płacono o 5,6% mniej. Wzrosła cena kielbasy „Toruńskiej” (o 0,8%) i szynki wieprzowej gotowanej (o 0,7%).

W grupie „mleko i sery” ceny artykułów w większości uległy obniżeniu, a najbardziej cena sera dojrzewającego (o 15,4%). Cena mleka, w porównaniu z rokiem poprzednim, nie zmieniła się, cena sera twarogowego półtłustego wzrosła (o 1,0%).

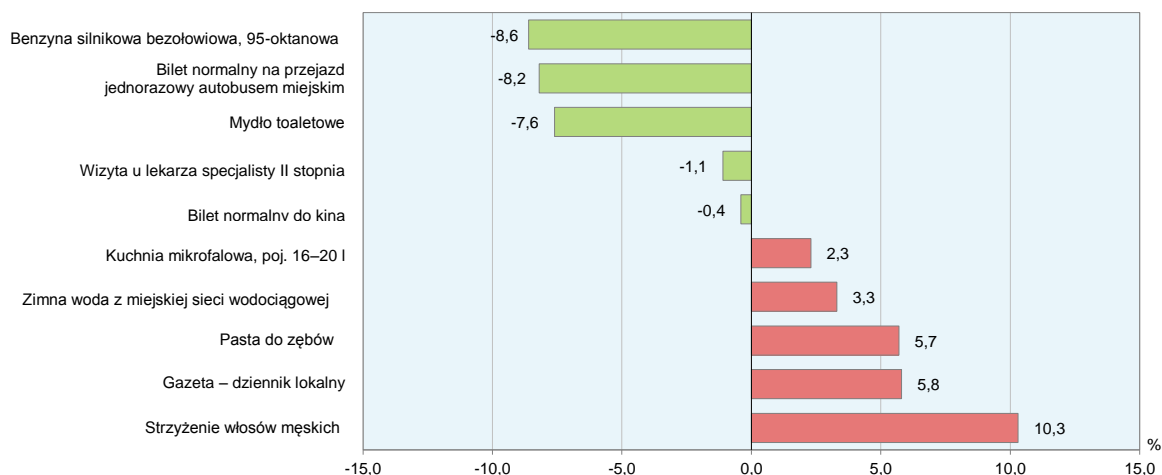
W grupie „oleje i pozostałe tłuszcze” obniżyła się cena masła (o 11,8%). Cena margaryny i oleju rzepakowego wzrosła (odpowiednio o 3,6% i 0,5%). W stosunku do poprzedniego roku cena jaj kurzych zmalała (o 7,3%).

W czerwcu br. w grupie „owoce i warzywa” w stosunku do analogicznego okresu ub. roku więcej płacono za marchew (o 51,0%) oraz za ziemniaki i cebulę (po 12,4%). Obniżyła się cena cytryn (o 1,7%).

W stosunku do roku poprzedniego cena kawy wzrosła (o 3,2%), a za herbatę płacono mniej (o 5,2%).

**ZMIANY CEN DETALICZNYCH WYBRANYCH ARTYKUŁÓW NIEŻYWNOŚCIOWYCH I USŁUG KONSUMPCYJNYCH W CZERWCU 2015 R.**

(wzrost/spadek w stosunku do analogicznego okresu roku poprzedniego)



W stosunku do analogicznego okresu ub. roku w czerwcu br. wzrosły opłaty za pobranie wody zimnej z sieci wodociągowej (o 3,3%) i za podgrzanie wody (o 2,3%). Cena wywozu śmieci niesegregowanych zmniejszyła się (o 0,7%).

W czerwcu br. mniej płacono za benzynę silnikową bezołowiową 95-oktanową niż w analogicznym miesiącu roku poprzedniego (o 8,6%) oraz za bilet normalny na przejazd jednorazowy autobusem miejskim (o 8,2%). Za przejazd taksówką osobową płacono więcej (o 1,3%).

## ROLNICTWO

W czerwcu 2015 r. przeciętne ceny skupu zbóż i ceny targowiskowe pszenicy były niższe niż przed rokiem, natomiast cena żyta na targowiskach była wyższa. Także ceny żywca rzeźnego wieprzowego oraz mleka w skupie były niższe, natomiast ceny żywca rzeźnego wołowego i drobiowego wyższe. Na targowiskach ceny prosięcia na chów i ziemniaków jadalnych wczesnych były wyższe niż przed rokiem, natomiast ziemniaków jadalnych późnych i żywca rzeźnego wieprzowego niższe. W porównaniu z majem br. ceny skupu podstawowych produktów rolnych były wyższe, z wyjątkiem jęczmienia i mleka. Ceny targowiskowe większości produktów rolnych w ujęciu miesięcznym były niższe, natomiast ziemniaków jadalnych późnych wyższe.

W czerwcu 2015 r. średnia temperatura powietrza na obszarze województwa warmińsko-mazurskiego wyniosła 14,9°C i była niższa od średniej z lat 1971–2000 o 0,6°C, przy czym maksymalna temperatura wyniosła 28,0°C (Olsztyn), a minimalna 3,7°C (Olsztyn). Średnia suma opadów atmosferycznych (prawie 40 mm) stanowiła 45% normy z wielolecia<sup>1</sup>. Liczba dni z opadami, w zależności od regionu, wyniosła od 12 do 16.

Warunki pogodowe w czerwcu br. były bardzo zróżnicowane, pierwsza połowa miesiąca bez opadów. Poprawa warunków wilgotnościowych od drugiej dekady miesiąca. Niewielkie, krótkotrwałe opady deszczu utrzymywały się do końca miesiąca, ale były niewystarczające. Chłodne wieczory i noce do 5-6°C.

Skup zbóż<sup>a</sup> kształtował się następująco:

Wyszczególnienie	VII 2014 – VI 2015		VI 2015		
	w tys. t	analogiczny okres roku poprzedniego = 100	w tys. t	VI 2014 = 100	V 2015 = 100
Ziarno zbóż podstawowych <sup>b</sup> .....	728,0	99,0	31,5	127,0	93,7
w tym:					
pszenica .....	513,2	106,8	20,2	140,6	87,5
żyto .....	53,2	49,4	1,9	35,7	129,9

<sup>a</sup> W okresie styczeń–czerwiec bez skupu realizowanego przez osoby fizyczne. <sup>b</sup> Obejmuje: pszenicę, żyto, jęczmień, owies i pszenżyto; łącznie z mieszankami zbożowymi bez ziarna siewnego.

W okresie lipiec 2014 r. – czerwiec 2015 r. **skup zbóż podstawowych** (z mieszankami zbożowymi, bez ziarna siewnego) był mniejszy o 1,0% niż w tym samym okresie poprzedniego sezonu. Żyta skupiono o połowę mniej niż przed rokiem, a pszenicy więcej o 6,8%. W czerwcu br. skupiono 31,5 tys. t zbóż, tj. o 6,3% mniej niż w maju 2015 r. W porównaniu z czerwcem 2014 r. odnotowano wzrost podaży zbóż o 27,0%, przy czym pszenicy skupiono o 40,6% więcej, natomiast żyta o 64,3% mniej.

<sup>1</sup>Przeciętne wartości temperatur i opadów obliczono jako średnie arytmetyczne przeciętnych miesięcznych wartości z trzech stacji hydrologiczno-meteorologicznych Instytutu Meteorologii i Gospodarki Wodnej zlokalizowanych w Elblągu, Kętrzynie i Olsztynie.

Skup podstawowych produktów zwierzęcych<sup>a</sup> kształtował się następująco:

Wyszczególnienie	I-VI 2015		VI 2015		
	w tys. t	I-VI 2014 = 100	w tys. t	VI 2014 = 100	V 2015 = 100
Żywiec rzeźny <sup>b</sup> .....	154,9	92,7	25,7	124,3	106,3
w tym:					
bydło (bez cieląt) .....	8,7	73,0	1,6	217,8	105,8
trzoda chlewna .....	43,7	84,2	7,6	147,4	101,7
drób .....	102,2	99,2	16,5	111,8	108,7
Mleko <sup>c</sup> .....	404,5	100,7	80,7	102,8	95,4

<sup>a</sup> Bez skupu realizowanego przez osoby fizyczne. <sup>b</sup> Obejmuje bydło, cielęta, trzodę chlewną, owce, konie i drób; w wadze żywej. <sup>c</sup> W milionach litrów.

Od początku br. **skup żywca rzeźnego** (w wadze żywej) był mniejszy o 7,3% niż w tym samym okresie ub. roku. Największy spadek odnotowano w skupie bydła. Skup trzody chlewnej był o 15,8% mniejszy niż w okresie styczeń-czerwiec ub. roku, a podaż żywca drobiowego zmniejszyła się o 0,8%. W czerwcu br. producenci z województwa warmińsko-mazurskiego dostarczyli do skupu 25,7 tys. t żywca rzeźnego, tj. o 24,3% więcej niż przed rokiem i o 6,3% więcej niż przed miesiącem. Podaż wszystkich gatunków zwierząt zwiększyła się zarówno w skali roku, jak i miesiąca.

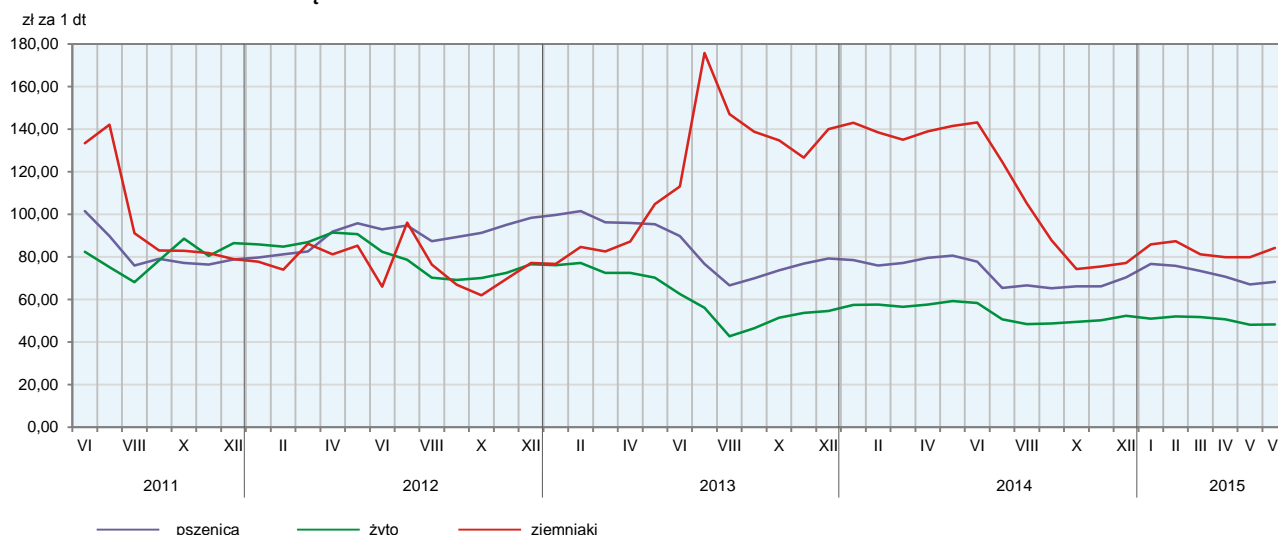
Przeciętne ceny podstawowych produktów rolnych kształtowały się następująco:

Wyszczególnienie	Ceny w skupie					Ceny na targowiskach				
	VI 2015			I-VI 2015		VI 2015			I-VI 2015	
	zł	VI 2014 = = 100	V 2015 = = 100	zł	I-VI 2014 = = 100	zł	VI 2014 = = 100	V 2015 = = 100	zł	I-VI 2014 = = 100
Ziarno zbóż <sup>a</sup> za 1 dt:										
pszenica .....	68,31	87,8	101,8	71,98	92,3	83,13	93,3	92,0	86,31	93,0
żyto .....	48,30	82,8	100,3	50,62	87,8	72,00	120,0	96,0	68,00	101,0
Ziemniaki <sup>b</sup> za 1 dt .....	68,94	x	186,0	54,94	54,3	84,29	58,8	105,5	83,09	59,3
Żywiec rzeźny za 1 kg wagi żywej:										
w tym:										
bydło (bez cieląt) .....	6,43	112,3	105,5	6,13	103,3	.	x	x	.	x
trzoda chlewna .....	4,52	84,5	105,5	4,38	87,9	5,40	98,2	92,0	5,33	99,4
drób .....	5,59	100,3	108,0	5,45	103,9	.	x	x	.	x
Prosię na chów za 1 szt. ....	.	x	x	.	x	166,25	101,8	97,1	159,29	94,0
Mleko za 1 hl .....	113,54	84,1	98,9	120,95	81,7	.	x	x	.	x

<sup>a</sup> W skupie bez ziarna siewnego. <sup>b</sup> Na targowiskach – jadalne późne.

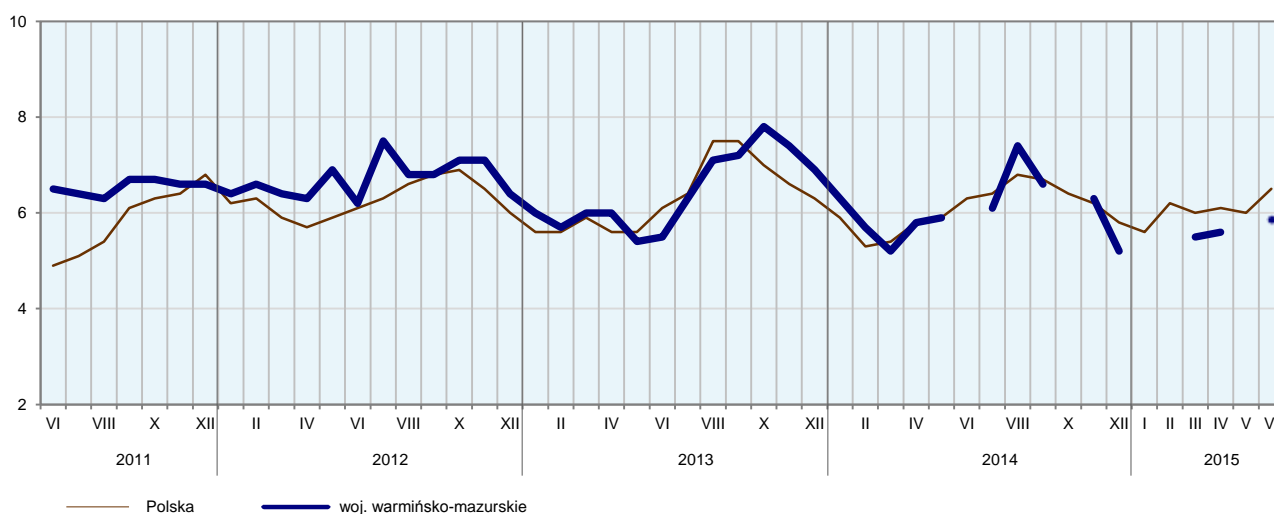
W czerwcu br., przy spadku podaży, producenci z województwa warmińsko-mazurskiego uzyskiwali wyższe niż przed miesiącem ceny za dostarczoną do skupu pszenicę (o 1,8%) i za żyto (o 0,3%). W obrocie targowiskowym cena pszenicy spadła o 8,0% i żyta o 4,0%. Utrzymała się notowana od września 2014 r. tendencja spadkowa cen skupu pszenicy w porównaniu do analogicznego miesiąca poprzedniego roku. Od października 2014 r. obserwowano spadek cen skupu żyta w porównaniu do cen ubiegłorocznych. Na targowiskach odnotowano spadek cen pszenicy w porównaniu do analogicznego miesiąca poprzedniego roku. Średnia cena pszenicy w skupie była niższa od ubiegłorocznej o 12,2%, a na targowiskach o 6,7%, natomiast średnia cena żyta w skupie była niższa o 17,2%, natomiast na targowiskach wyższa o 20,0%.

## PRZECIĘTNE CENY SKUPU ZBÓŻ I TARGOWISKOWE CENY ZIEMNIAKÓW



W czerwcu br. w skupie **ziemniaków** zanotowano wzrost cen tego surowca w porównaniu do poprzedniego miesiąca. Średnio za 1 dt ziemniaków płacono w skupie 68,94 zł, tj. o 86,0% więcej niż w maju 2015 r. Na targowiskach przeciętna cena ziemniaków jadalnych późnych wyniosła 84,29 zł/dt – w skali roku spadła o 41,2%, natomiast w porównaniu do poprzedniego miesiąca wzrosła o 5,5%. Cena targowiskowa ziemniaków jadalnych wczesnych w czerwcu wyniosła 245,71 zł/dt i w skali roku wzrosła o 11,4%.

## RELACJA PRZECIĘTNYCH CEN SKUPU ŻYWCA WIEPRZOWEGO DO PRZECIĘTNYCH CEN JĘCZMIENIA NA TARGOWISKACH

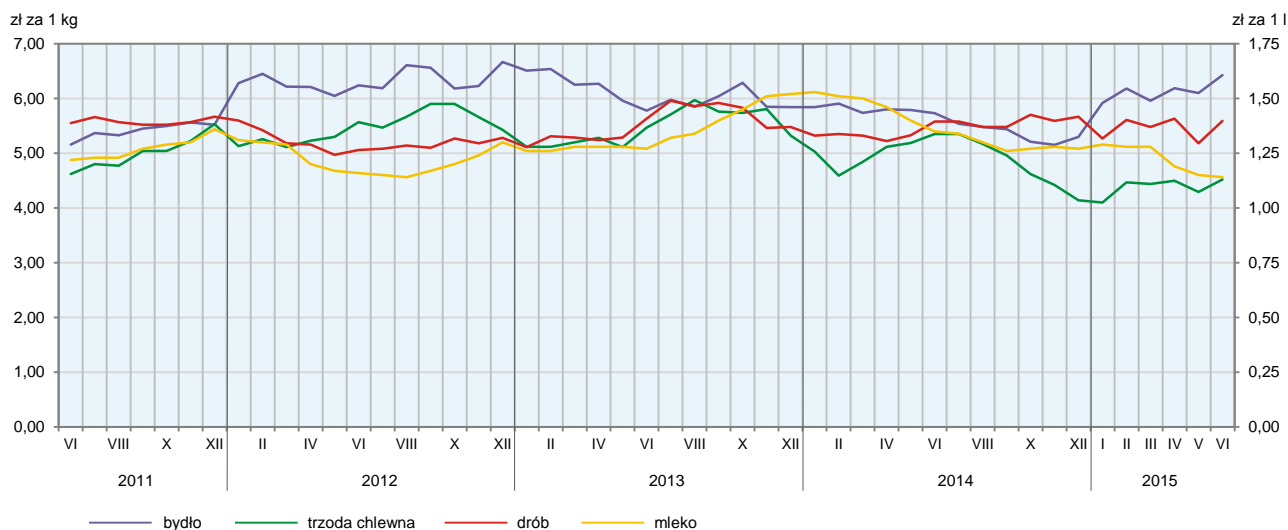


W czerwcu br. w skali miesiąca odnotowano wzrost **cen żywca wieprzowego** w skupie – za 1 kg tego surowca płacono 4,52 zł (wzrost o 5,5%). Natomiast na targowiskach spadły ceny do 5,40 zł (spadek o 8,0%). W ujęciu rocznym przeciętne ceny żywca wieprzowego były niższe w skupie o 15,5% i na targowiskach o 1,8%.

W czerwcu br. cena 1 kg żywca wieprzowego w skupie równoważyła wartość 5,9 kg jęczmienia na targowiskach. Średnia cena za prosię przeznaczone do chowu wzrosła w skali roku o 1,8% (do 166,25 zł/szt.). W ujęciu miesięcznym cena spadła o 2,9%.

Podaż **żywca drobiowego** w czerwcu br. ukształtowała się na wyższym poziomie niż miesiąc temu, nie wpływając na spadek cen tego surowca. Przeciętna cena skupu drobiu rzeźnego (osiągając poziom 5,59 zł/kg) wzrosła w odniesieniu do maja br. o 8,0% i w porównaniu z czerwcem 2014 r. o 0,3%.

## PRZECIĘTNE CENY SKUPU ŻYWCA I MLEKA



W czerwcu br. przeciętna cena skupu **żywca wołowego** wzrosła w porównaniu do poprzedniego miesiąca o 5,5% i w porównaniu z czerwcem ub. roku o 12,3%.

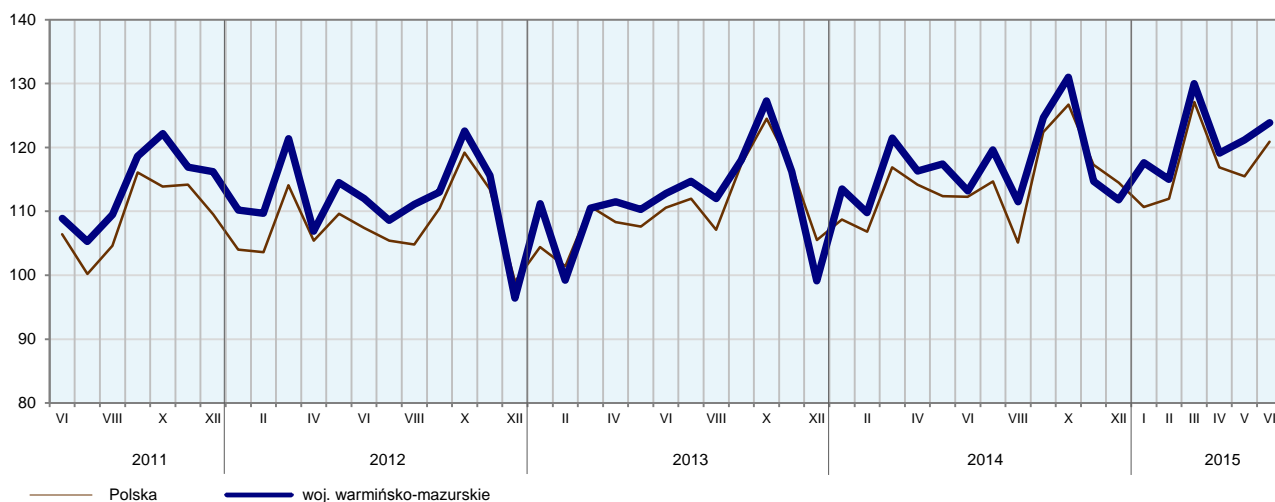
Od początku br. **skup mleka** wyniósł 404,5 mln l i był o 0,7% większy niż w analogicznym okresie 2014 r. Średnia cena tego surowca ukształtowała się na poziomie 120,95 zł za 100 l, tj. o 18,3% niższym niż przed rokiem. W czerwcu br. dostawy mleka do skupu były większe w ujęciu rocznym o 2,8%, natomiast w ujęciu miesięcznym mniejsze o 4,6%. Za 100 l mleka płacono średnio 113,54 zł, tj. mniej o 15,9% w porównaniu z czerwcem ub. roku i o 1,1% w ujęciu miesięcznym.

## PRZEMYSŁ I BUDOWNICTWO

**Produkcja sprzedana przemysłu** w czerwcu br. osiągnęła wartość (w cenach bieżących) 2 419,8 mln zł i była (w cenach stałych) o 9,1% wyższa niż w czerwcu ub. roku i o 3,1% w porównaniu z poprzednim miesiącem. Wystąpił wzrost **produkcji budowlano-montażowej** – w stosunku do ub. roku o 14,2%.

W ujęciu rocznym wzrost produkcji sprzedanej odnotowano w dostawie wody; gospodarowaniu ściekami i odpadami; rekultywacji (o 11,9%), w przetwórstwie przemysłowym (o 9,2%) oraz w górnictwie i wydobywaniu (o 0,6%). W wytwarzaniu i zaopatrywaniu w energię elektryczną, gaz, parę wodną i gorącą wodę wystąpił spadek produkcji sprzedanej o 4,5%.

### DYNAMIKA PRODUKCJI SPRZEDANEJ PRZEMYSŁU (przeciętna miesięczna 2010 = 100; ceny stałe)



Wyższy niż w czerwcu ub. roku poziom produkcji sprzedanej wystąpił w 21 (spośród 28 występujących w województwie) działach przemysłu, niższy w 7. Wzrost sprzedaży w stosunku do czerwca ub. roku zanotowano m.in. w produkcji: papieru i wyrobów z papieru (o 26,7%), urządzeń elektrycznych (o 25,5%), maszyn i urządzeń (o 23,9%), wyrobów z pozostałych mineralnych surowców niemetalicznych (o 19,3%), wyrobów z metali (o 17,3%), wyrobów z drewna, korka, słomy i wikliny (o 15,8%), mebli (o 8,4%). Wzrost sprzedaży wystąpił również w produkcji artykułów spożywczych (o 4,7%), która w czerwcu br. stanowiła 36,3% produkcji przemysłowej (38,0% przetwórstwa przemysłowego) województwa.

Spadek sprzedaży w odniesieniu do czerwca ub. roku odnotowano m.in. w produkcji chemikaliów i wyrobów chemicznych (o 17,7%) oraz w poligrafii i reprodukcji zapisanych nośników informacji (o 12,9%). W porównaniu z miesiącem poprzednim produkcja sprzedana w przetwórstwie przemysłowym zwiększyła się o 3,6%. Wydajność pracy w przemyśle, mierzona produkcją sprzedaną na 1 zatrudnionego, w czerwcu br. wyniosła (w cenach bieżących) 30,5 tys. zł i była (w cenach stałych) o 6,9% wyższa niż przed rokiem, przy wzroście przeciętnego zatrudnienia o 2,1% i przeciętnego miesięcznego wynagrodzenia brutto o 2,9%.

W okresie styczeń–czerwiec 2015 r. produkcja sprzedana przemysłu osiągnęła wartość (w cenach bieżących) 14 169,1 mln zł i była (w cenach stałych) o 5,3% wyższa niż przed rokiem. W przetwórstwie przemysłowym produkcja sprzedana wzrosła o 5,0%. Wydajność pracy w przemyśle na 1 zatrudnionego w tym okresie wyniosła (w cenach bieżących) 179,0 tys. zł i była (w cenach stałych) o 3,2% wyższa niż przed rokiem.

Dynamika (w cenach stałych) i struktura (w cenach bieżących) produkcji sprzedanej przemysłu kształtowały się następująco:

Wyszczególnienie	VI 2015	I–VI 2015	
	analogiczny okres roku poprzedniego = 100	w odsetkach	
<b>O g ó ł e m</b> .....	<b>109,1</b>	<b>105,3</b>	<b>100,0</b>
w tym:			
Górnictwo i wydobywanie.....	100,6	122,3	0,8
Przetwórstwo przemysłowe.....	109,2	105,0	94,7
w tym produkcja:			
artykułów spożywczych.....	104,7	104,4	35,6
wyrobów z drewna, korka, słomy i wikliny.....	115,8	113,8	6,3
papieru i wyrobów z papieru.....	126,7	123,1	1,4
wyrobów z pozostałych mineralnych surowców niemetalicznych.....	119,3	103,1	3,3
wyrobów z metali.....	117,3	106,9	6,4
urządzeń elektrycznych.....	125,5	111,9	1,6
maszyn i urządzeń.....	123,9	97,1	2,7
pozostałego sprzętu transportowego.....	142,6	118,1	2,0
mebli.....	108,4	105,8	11,0
Wytwarzanie i zaopatrywanie w energię elektryczną, gaz, parę wodną i gorącą wodę.....	95,5	99,5	1,8
Dostawa wody; gospodarowanie ściekami i odpadami; rekultywacja.....	111,9	111,8	2,8

**Produkcja sprzedana budownictwa** (w cenach bieżących) w czerwcu br. wyniosła 271,7 mln zł. Była wyższa o 17,8% niż w czerwcu ub. roku i o 7,4% niższa niż przed miesiącem.

W czerwcu br. przeciętne zatrudnienie w budownictwie było o 6,8% niższe niż przed rokiem, przy wzroście przeciętnego miesięcznego wynagrodzenia brutto o 5,1%. Wydajność pracy w budownictwie, mierzona produkcją sprzedaną na 1 zatrudnionego, w czerwcu br. wyniosła (w cenach bieżących) 24,8 tys. zł i była (w cenach bieżących) wyższa o 26,5% niż przed rokiem.

**Produkcja budowlano-montażowa** (w cenach bieżących) w czerwcu br. ukształtowała się na poziomie 175,0 mln zł i stanowiła 64,4% ogółu produkcji sprzedanej budownictwa. W stosunku do miesiąca poprzedniego produkcja budowlano-montażowa spadła o 21,9%, a w stosunku do czerwca ub. roku wzrosła o 14,2%. W stosunku do czerwca 2014 r. wzrost produkcji budowlano-montażowej odnotowano w działach: „roboty budowlane specjalistyczne” (o 55,5%) i „roboty budowlane związane ze wznoszeniem budynków” (o 19,7%). W dziale „roboty związane z budową obiektów inżynierii lądowej i wodnej” produkcja budowlano-montażowa spadła o 22,9%.

Dynamika i struktura produkcji budowlano-montażowej (w cenach bieżących) kształtowały się następująco:

Wyszczególnienie	VI 2015	I–VI 2015	
	analogiczny okres roku poprzedniego = 100	w odsetkach	
<b>O g ó ł e m</b> .....	<b>114,2</b>	<b>129,0</b>	<b>100,0</b>
Budowa budynków.....	119,7	101,5	38,9
Budowa obiektów inżynierii lądowej i wodnej.....	77,1	189,8	34,9
Roboty budowlane specjalistyczne.....	155,5	125,9	26,2

W porównaniu z majem 2015 r. spadek produkcji budowlano-montażowej zanotowano w przedsiębiorstwach zajmujących się głównie robotami związanymi z budową obiektów inżynierii lądowej i wodnej (o 62,5%). Wzrost wystąpił w przedsiębiorstwach, których podstawową działalnością są roboty budowlane związane ze wznoszeniem budynków (o 26,3%) i w grupie „roboty budowlane specjalistyczne” (o 12,1%).



W okresie styczeń–czerwiec 2015 r. produkcja sprzedana budownictwa ukształtowała się na poziomie 1 449,7 mln zł i była o 21,7% większa niż w takim samym okresie roku ubiegłego. Wydajność pracy w budownictwie na 1 zatrudnionego w tym okresie wyniosła (w cenach bieżących) 135,7 tys. zł i była (w cenach bieżących) o 31,8% wyższa niż przed rokiem. Produkcja budowlano-montażowa wzrosła w tym czasie o 29,0%. Wzrost produkcji budowlano-montażowej odnotowano we wszystkich działach budownictwa. W dziale „budowa obiektów inżynierii lądowej i wodnej” produkcja wzrosła o 89,8%, w przedsiębiorstwach zajmujących się głównie robotami budowlanymi specjalistycznymi o 25,9%, w przedsiębiorstwach, których podstawowym rodzajem działalności są roboty budowlane związane ze wznoszeniem budynków o 1,5%.

## BUDOWNICTWO MIESZKANIOWE

W czerwcu br., w porównaniu z analogicznym miesiącem ub. roku wzrosła liczba mieszkań, na budowę których uzyskano pozwolenia (3,7-krotnie), mieszkań, których budowę rozpoczęto (o 29,7%) oraz liczba mieszkań oddanych do użytkowania (o 20,8%).

Według wstępnych danych<sup>2</sup>, w czerwcu br. **przekazano do użytkowania** 383 mieszkania, tj. o 66 więcej niż przed rokiem (wzrost o 20,8%). W badanym miesiącu mieszkania do użytkowania przekazali inwestorzy indywidualni – 203 (53,0% ogółu oddanych mieszkań) oraz budujący mieszkania na sprzedaż lub wynajem – 180 (47,0%). Przed rokiem udział tych form budownictwa wyniósł odpowiednio: 57,7%, 42,0%. Mieszkania oddane do użytkowania w województwie warmińsko-mazurskim w czerwcu br. stanowiły 3,2% mieszkań oddanych do użytkowania w kraju.

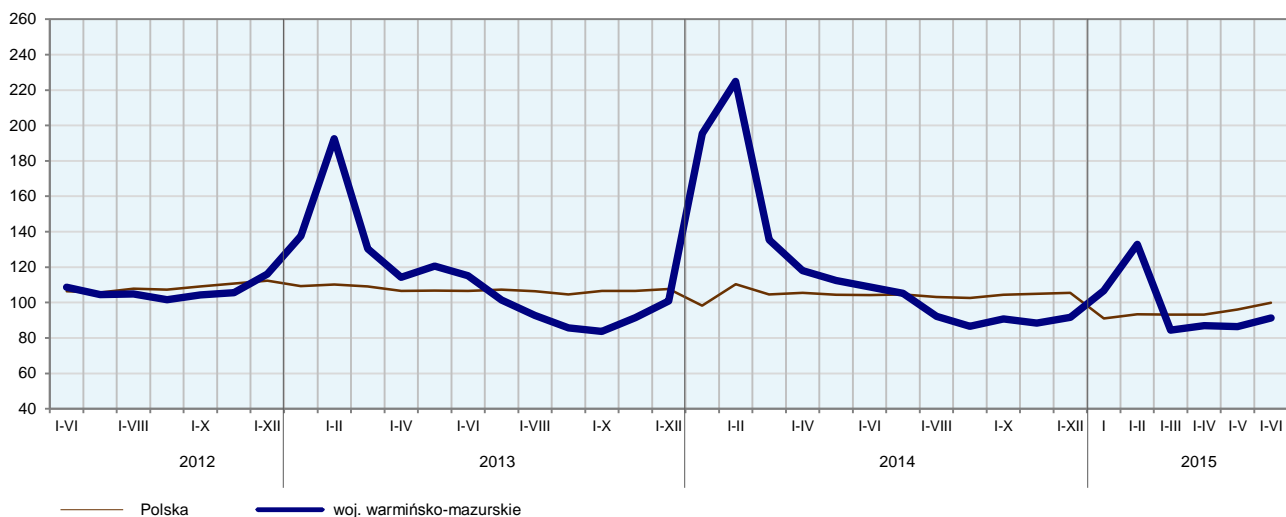
Liczba mieszkań oddanych do użytkowania w okresie styczeń–czerwiec br. kształtowała się następująco:

Wyszczególnienie	Mieszkania oddane do użytkowania			Przeciętna powierzchnia użytkowa 1 mieszkania w m <sup>2</sup>
	w liczbach bezwzględnych	w odsetkach	I–VI 2014 = 100	
<b>O g ó ł e m</b> .....	<b>1 684</b>	<b>100,0</b>	<b>83,7</b>	<b>108,1</b>
Indywidualne .....	1 075	63,8	99,8	137,4
Przeznaczone na sprzedaż lub wynajem .....	599	35,6	64,2	55,8
Komunalne .....	9	0,5	x	67,1
Zakładowe.....	1	0,1	100,0	275,0

W okresie styczeń–czerwiec 2015 r. w województwie oddano do użytkowania 1 684 mieszkania, tj. o 327 (o 16,3%) mniej niż w analogicznym okresie ub. roku. Przeciętna **powierzchnia użytkowa mieszkania** oddanego do użytkowania wyniosła 108,1 m<sup>2</sup> i była o 11,9 m<sup>2</sup> większa niż przeciętna powierzchnia użytkowa mieszkania oddanego w okresie styczeń–czerwiec 2014 r. Inwestorzy indywidualni oddali mieszkania o przeciętnej powierzchni mieszkaniowej prawie 2,5–krotnie większej niż inwestorzy budujący mieszkania na sprzedaż lub wynajem. Inwestorzy indywidualni oddali mieszkania o przeciętnej powierzchni użytkowej większej niż w takim samym okresie roku ubiegłego.

<sup>2</sup> Dane meldunkowe – mogą ulec zmianie po opracowaniu sprawozdań kwartalnych.

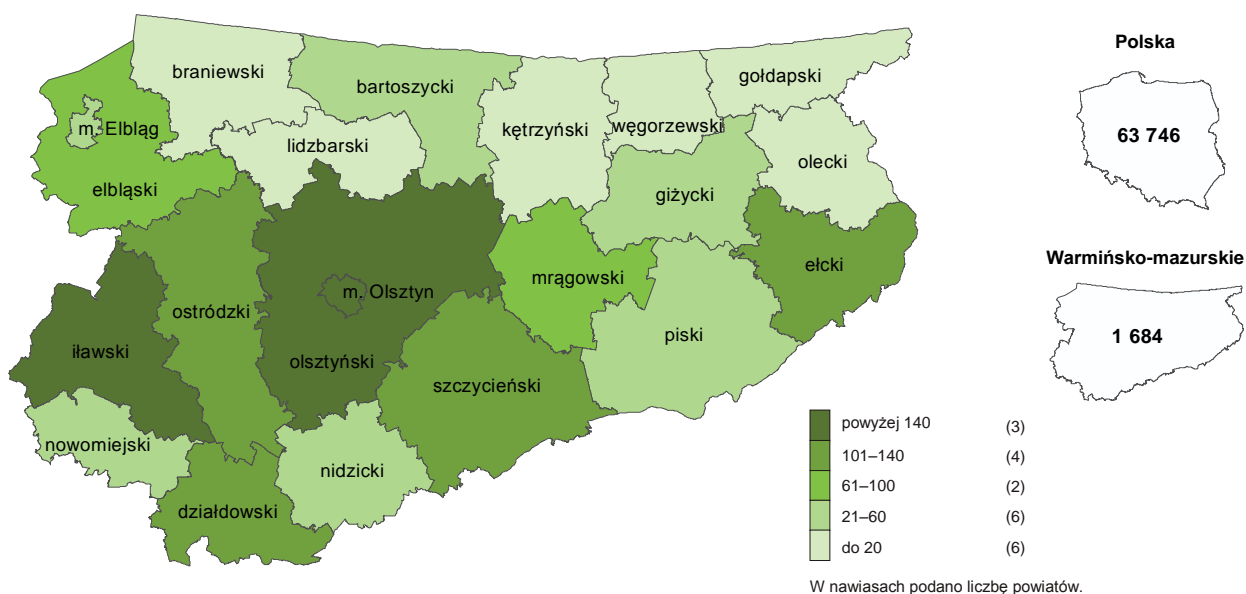
## DYNAMIKA MIESZKAŃ ODDANYCH DO UŻYTKOWANIA (analogiczny okres 2010 = 100)



Najwięcej mieszkań przekazano do użytkowania w powiecie olsztyńskim (349) i Olsztynie (229). Najmniej mieszkań oddano w powiatach: braniewskim (12), węgorzewskim (13) i lidzbarskim (14).

Mieszkania o największej przeciętnej powierzchni użytkowej powstały w powiatach: oleckim (175,9 m<sup>2</sup>), giżyckim (164,0 m<sup>2</sup>) i nidzickim (160,2 m<sup>2</sup>). Najmniejsze (poniżej 80,0 m<sup>2</sup>) wybudowano w Olsztynie (76,6 m<sup>2</sup>).

## MIESZKANIA ODDANE DO UŻYTKOWANIA WEDŁUG POWIATÓW W OKRESIE STYCZEŃ–CZERWIEC 2015 R.



W czerwcu br. starostwa powiatowe wydały **pozwolenia na budowę** 1 053 mieszkań, tj. o 767 (3,7-krotnie) więcej niż w czerwcu 2014 r. Z ogólnej liczby pozwoleń 66,8% dotyczyło pozwoleń wydanych dla inwestorów budujących mieszkania z przeznaczeniem na sprzedaż lub wynajem, 30,2% dla inwestorów indywidualnych i 3,0% dla spółdzielni mieszkaniowych.

W badanym miesiącu (w porównaniu z czerwcem 2014 r.) zwiększyła się również liczba **mieszkań rozpoczętych** (o 29,7% do 354). W czerwcu br. budowę mieszkań rozpoczęli inwestorzy indywidualni (65,8%

ogółu rozpoczętych mieszkań), budujący mieszkania na sprzedaż lub wynajem (33,9%) oraz budownictwo zakładowe (0,3%).

Liczba mieszkań, na budowę których uzyskano pozwolenia i mieszkań, których budowę rozpoczęto w okresie styczeń–czerwiec br. kształtowała się następująco:

Wyszczególnienie	Mieszkania, na budowę których wydano pozwolenia			Mieszkania, których budowę rozpoczęto		
	w liczbach bezwzględnych	w odsetkach	I–VI 2014 = = 100	w liczbach bezwzględnych	w odsetkach	I–VI 2014 = = 100
<b>O g ó ł e m</b> .....	<b>3 266</b>	<b>100,0</b>	<b>180,1</b>	<b>1 636</b>	<b>100,0</b>	<b>90,7</b>
Indywidualne .....	1 349	41,3	114,6	1 104	67,5	102,0
Przeznaczone na sprzedaż lub wynajem .....	1 805	55,3	3-krotnie	530	32,4	85,2
Spółdzielcze .....	32	1,0	x	-	-	x
Komunalne .....	39	1,2	x	1	0,1	4,8
Zakładowe.....	41	1,3	93,2	1	0,1	2,4

W ciągu roku wśród mieszkań, na budowę których wydano pozwolenia, przeważały mieszkania inwestorów budujących mieszkania na sprzedaż lub wynajem. Natomiast wśród mieszkań, których budowę rozpoczęto, dominowali inwestorzy indywidualni.

## RYNEK WEWNĘTRZNY

W czerwcu br. w stosunku do analogicznego miesiąca ub. roku wystąpił spadek (w cenach bieżących) **sprzedaży detalicznej** (o 12,1%) i wzrost **hurtowej** (o 12,1%).

W porównaniu z czerwcem ub. roku spadek sprzedaży detalicznej (zrealizowanej przez przedsiębiorstwa handlowe i niehandlowe) odnotowano m.in. w grupie „pozostałe” (o 23,2%), w sprzedaży: prasy, książek, pozostałej sprzedaży w wyspecjalizowanych sklepach (o 17,7%), pojazdów samochodowych, motocykli, części (o 16,2%). Wzrost sprzedaży wystąpił w grupie „meble, rtv, agd” (o 12,0%).

Dynamika i struktura sprzedaży detalicznej (w cenach bieżących) kształtowały się następująco:

Wyszczególnienie	VI 2015	I–VI 2015	
	analogiczny okres roku poprzedniego = 100	w odsetkach	
<b>O g ó ł e m<sup>a</sup></b> .....	<b>87,9</b>	<b>86,3</b>	<b>100,0</b>
w tym:			
Pojazdy samochodowe, motocykle, części .....	83,8	86,8	25,2
Paliwa stałe, ciekłe i gazowe.....	98,8	91,1	11,1
Żywność, napoje i wyroby tytoniowe .....	95,4	93,1	24,7
Farmaceutyki, kosmetyki, sprzęt ortopedyczny....	87,2	84,1	4,1
Włókno, odzież, obuwie .....	82,8	85,6	6,2
Meble, rtv, agd .....	112,0	98,0	3,1
Prasa, książki, pozostała sprzedaż w wyspecjalizowanych sklepach .....	82,3	79,2	5,2
Pozostałe .....	76,8	74,2	18,6

<sup>a</sup> Grupowania przedsiębiorstw dokonano na podstawie Polskiej Klasyfikacji Działalności – PKD 2007, zaliczając przedsiębiorstwo do określonej kategorii według przeważającego rodzaju działalności, zgodnie z aktualnym w omawianym okresie stanem organizacyjnym. Odnotowane zmiany (wzrost/spadek) sprzedaży detalicznej w poszczególnych grupach rodzajów działalności przedsiębiorstw mogą zatem również wynikać ze zmiany przeważającego rodzaju działalności przedsiębiorstwa oraz zmian organizacyjnych. Nie ma to wpływu na dynamikę sprzedaży detalicznej ogółem.

W porównaniu z majem 2015 r. sprzedaż detaliczna wzrosła o 1,2%, w tym spośród grup o znaczącym udziale w sprzedaży detalicznej województwa, w grupach: „pojazdy samochodowe, motocykle, części” (o 12,7%), „żywność, napoje i wyroby tytoniowe” (o 3,4%). W grupie „pozostałe” odnotowano spadek o 11,5%.

W okresie styczeń–czerwiec 2015 r. sprzedaż detaliczna była o 13,7% mniejsza niż przed rokiem. Spadek odnotowano m.in. w grupach: „pozostałe” (o 25,8%), „prasa, książki, pozostała sprzedaż w wyspecjalizowanych sklepach” (o 20,8%).

**Sprzedaż hurtowa** (w cenach bieżących) w przedsiębiorstwach handlowych w czerwcu br. była większa o 13,1% niż przed rokiem i o 8,9% w porównaniu z majem 2015 r., a w przedsiębiorstwach hurtowych – odpowiednio: większa o 0,9% i o 3,1%.

W okresie styczeń–czerwiec 2015 r. sprzedaż hurtowa wzrosła w przedsiębiorstwach handlowych o 11,9%, a w hurtowych spadła o 0,2%.

Raport „**Koniunktura gospodarcza w województwie warmińsko-mazurskim w lipcu 2015 r.**” ukaże się na stronie głównej Urzędu Statystycznego w Olsztynie <http://olsztyn.stat.gov.pl> w dniu 29 lipca 2015 r.

**WYBRANE DANE O WOJEWÓDZTWIE WARMIŃSKO-MAZURSKIM**

WYSZCZEGÓLNIENIE A – 2014 r. B – 2015 r.		I	II	III	IV	V	VI	VII	VIII	IX	X	XI	XII
Przeciętne zatrudnienie w sektorze przedsiębiorstw <sup>a</sup> (w tys. osób)	A	134,4	134,1	134,4	134,8	135,2	135,0	135,0	135,2	135,4	135,7	135,9	135,8
	B	135,0	135,0	135,6	135,5	135,9	136,1						
poprzedni miesiąc = 100 .....	A	98,8	99,8	100,2	100,3	100,3	99,9	100,0	97,9	100,1	100,2	100,1	100,0
	B	99,4	100,0	100,5	100,0	100,3	100,1						
analogiczny miesiąc poprzedniego roku = 100 .....	A	97,6	97,5	98,1	98,9	99,2	99,2	99,2	99,4	99,5	99,8	99,9	99,9
	B	100,4	100,6	100,9	100,5	100,5	100,8						
Bezrobotni zarejestrowani <sup>b</sup> (w tys. osób) .....	A	121,2	120,4	115,7	108,9	102,6	98,7	96,6	95,2	93,9	93,3	94,5	98,1
	B	103,7	103,3	98,4	92,9	88,5	84,2						
Stopa bezrobocia <sup>bc</sup> (w %) .....	A	22,4	22,2	21,6	20,5	19,6	19,0	18,6	18,4	18,2	18,1	18,3	18,9
	B	19,7	19,6	18,8	18,0	17,3	16,6						
Oferty pracy (zgłoszone w ciągu miesiąca) .....	A	3 752	5 094	5 753	5 336	5 295	4 043	4 242	3 846	5 268	4 653	2 836	2 359
	B	3 546	4 478	5 440	5 085	5 089	4 758						
Liczba bezrobotnych na 1 ofertę pracy <sup>b</sup> .....	A	93	62	51	49	38	40	38	39	36	54	61	83
	B	55	55	43	39	37	34						
Przeciętne miesięczne wynagrodzenia brutto w sektorze przedsiębiorstw <sup>a</sup> (w zł)	A	3 191,33	3 019,00	3 189,92	3 144,37	3 174,17	3 176,14	3 216,34	3 144,62	3 232,57	3 244,07	3 165,47	3 570,89
	B	3 311,89	3 181,63	3 337,83	3 285,52	3 282,84	3 259,45						
poprzedni miesiąc = 100 .....	A	95,0	94,6	105,7	98,6	100,9	100,1	101,3	97,8	102,8	100,4	97,6	112,8
	B	92,7	96,1	104,9	98,4	99,9	99,3						
analogiczny miesiąc poprzedniego roku = 100 .....	A	104,9	105,1	105,1	104,6	105,1	104,2	104,7	103,5	106,1	105,1	104,4	106,3
	B	103,8	105,4	104,6	104,5	103,4	102,3						
Wskaźnik cen:													
towarów i usług konsumpcyjnych <sup>d</sup> :													
analogiczny okres poprzedniego roku = 100 .....	A	.	.	100,5	.	.	100,1	.	.	99,8	.	.	99,2
	B	.	.	98,8	.	.	.						

<sup>a</sup> W przedsiębiorstwach, w których liczba pracujących przekracza 9 osób; dane uwzględniają zmiany organizacyjne w jednostkach objętych badaniem. <sup>b</sup> Stan w końcu okresu. <sup>c</sup> Udział zarejestrowanych bezrobotnych w cywilnej ludności aktywnej zawodowo, szacowanej na koniec każdego miesiąca. <sup>d</sup> W kwartale.

**WYBRANE DANE O WOJEWÓDZTWIE WARMIŃSKO-MAZURSKIM (cd.)**

WYSZCZEGÓLNIENIE A – 2014 r. B – 2015 r.		I	II	III	IV	V	VI	VII	VIII	IX	X	XI	XII
Wskaźnik cen (dok.):													
skupu ziarna zbóż:													
poprzedni miesiąc = 100 .....	A	97,4	97,8	101,2	103,4	102,5	94,3	83,4	102,9	100,8	102,8	99,8	103,2
	B	108,6	99,0	95,9	95,9	96,2	100,2						
analogiczny miesiąc poprzedniego roku = 100 .....	A	77,9	76,1	79,4	82,5	86,6	85,1	84,5	102,6	97,0	92,0	87,8	88,2
	B	98,4	99,5	94,3	87,5	82,1	87,3						
skupu żywca rzeźnego wołowego (bez cieląt):													
poprzedni miesiąc = 100 .....	A	99,9	101,2	97,1	101,1	99,9	98,9	96,6	98,9	99,4	95,8	98,8	102,9
	B	111,7	104,4	96,5	103,9	98,5	105,5						
analogiczny miesiąc poprzedniego roku = 100 .....	A	89,7	90,4	91,9	92,6	97,3	99,1	92,7	93,7	90,1	82,9	88,1	90,7
	B	101,4	104,5	103,8	106,7	105,2	112,3						
skupu żywca rzeźnego wieprzowego:													
poprzedni miesiąc = 100 .....	A	94,6	91,2	105,6	105,6	101,4	103,2	99,9	96,8	95,8	93,3	95,5	93,8
	B	99,0	109,1	99,2	101,4	95,3	105,5						
analogiczny miesiąc poprzedniego roku = 100 .....	A	98,2	89,6	93,1	97,0	101,4	97,8	93,7	86,6	86,1	80,6	76,0	77,9
	B	81,5	97,5	91,6	88,0	82,7	84,5						
Relacje cen skupu <sup>a</sup> żywca wieprzowego do cen targowiskowych jęczmienia													
	A	6,3	5,7	5,2	5,8	5,9	.	6,1	7,4	6,6	.	6,3	5,2
	B	.	.	5,5	5,6	.	5,9						
Produkcja sprzedana przemysłu <sup>b</sup> (w cenach stałych):													
poprzedni miesiąc = 100 .....	A	114,1	97,3	110,7	95,9	100,6	96,6	105,4	93,2	111,9	105,4	87,3	97,3
	B	104,8	98,3	113,3	91,7	100,3*	103,1						
analogiczny miesiąc poprzedniego roku = 100 .....	A	101,7	110,7	110,1	104,5	106,5	101,0	104,1	99,4	105,9	103,4	99,2	112,9
	B	103,7	104,7	107,2	102,5	102,2*	109,1						
Produkcja budowlano-montażowa <sup>b</sup> (w cenach bieżących)													
poprzedni miesiąc = 100 .....	A	42,0	76,0	136,3	100,0	88,2	130,2	100,4	96,6	160,7	80,5	104,4	151,7
	B	30,0	139,0	135,1	107,2	121,6	78,1						
analogiczny miesiąc poprzedniego roku = 100 .....	A	137,2	111,6	105,7	104,1	89,7	86,9	87,3	94,6	127,6	87,9	106,0	99,2
	B	70,9	129,8	128,7	138,0	190,3	114,2						

<sup>a</sup> Ceny bieżące bez VAT. <sup>b</sup> W przedsiębiorstwach, w których liczba pracujących przekracza 9 osób. \* Dane zostały zmienione w stosunku do już opublikowanych.

**WYBRANE DANE O WOJEWÓDZTWIE WARMIŃSKO-MAZURSKIM (dok.)**

WYSZCZEGÓLNIENIE A – 2014 r. B – 2015 r.		I	II	III	IV	V	VI	VII	VIII	IX	X	XI	XII
Mieszkania oddane do użytkowania (od początku roku) .....	A	474	956	1 336	1 529	1 694	2 011	2 500	2 702	3 017	3 604	3 891	4 325
	B	258	565	833	1 128	1 301	1 684						
analogiczny okres poprzedniego roku = 100 .....	A	142,3	116,9	103,9	103,3	93,3	94,5	104,0	99,9	100,8	108,4	96,7	90,2
	B	54,4	59,1	62,4	73,8	76,8	83,7						
Sprzedaż detaliczna towarów <sup>a</sup> (w cenach bieżących): poprzedni miesiąc = 100 .....	A	71,9	97,2	129,6	100,9	100,0	99,2	109,1	93,9	93,8	105,6	85,3	114,2
	B	71,0	104,0	114,6	109,8	94,5	101,2						
analogiczny miesiąc poprzedniego roku = 100 .....	A	108,0	107,7	121,4	116,4	108,2	105,4	109,5	102,6	108,8	102,9	95,1	89,7
	B	88,5	94,7	83,8	91,1	86,1	87,9						
Wskaźnik rentowności obrotu w przedsiębiorstwach <sup>b</sup> : brutto <sup>c</sup> (w %) .....	A	.	.	4,8	.	.	4,2	.	.	4,5	.	.	4,6
	B	.	.	5,5	.	.	.	.	.	.	.	.	.
netto <sup>d</sup> (w %) .....	A	.	.	4,2	.	.	3,5	.	.	3,8	.	.	3,9
	B	.	.	4,8	.	.	.	.	.	.	.	.	.
Nakłady inwestycyjne przedsiębiorstw <sup>b</sup> (w mln zł; ceny bieżące)	A	.	.	195,7	.	.	505,1	.	.	819,6	.	.	1 411,3
	B	.	.	255,6	.	.	.	.	.	.	.	.	.
analogiczny okres poprzedniego roku = 100 (ceny bieżące)	A	x	x	128,9	x	x	134,1	x	x	128,8	x	x	136,1
	B	x	x	130,6	x	x	x						
Podmioty gospodarki narodowej <sup>e</sup> w rejestrze REGON (stan w końcu okresu) .....	A	122 018	122 135	122 352	122 435	122 894	123 075	123 092	122 986	123 131	123 190	123 285	123 361
	B	123 179	123 191	123 184	123 395	123 693	123 965						
w tym spółki handlowe .....	A	7 346	7 380	7 397	7 420	7 450	7 491	7 510	7 536	7 567	7 577	7 604	7 632
	B	7 669	7 700	7 740	7 740	7 817	7 850						
w tym z udziałem kapitału zagranicznego .....	A	1 027	1 028	1 027	1 030	1 035	1 037	1 037	1 039	1 040	1 041	1 041	1 039
	B	1 043	1 042	1 041	1 041	1 044	1 045						

<sup>a</sup> W przedsiębiorstwach, w których liczba pracujących przekracza 9 osób. <sup>b</sup> W przedsiębiorstwach, w których liczba pracujących przekracza 49 osób; dane są prezentowane narastająco. <sup>c</sup> Relacja wyniku finansowego brutto do przychodów z całokształtu działalności. <sup>d</sup> Relacja wyniku finansowego netto do przychodów z całokształtu działalności. <sup>e</sup> Bez osób prowadzących gospodarstwa indywidualne w rolnictwie. \* Dane zostały zmienione w stosunku do już opublikowanych.