



KONIUNKTURA GOSPODARCZA

w grudniu 2016 r.

**opinie formułowane przez jednostki, których siedziba znajduje się
w WOJEWÓDZTWIE WARMIŃSKO-MAZURSKIM**

Przedsiębiorstwa z siedzibą w województwie warmińsko-mazurskim ogólny klimat koniunktury w **przetwórstwie przemysłowym** oceniają w grudniu bardziej optymistycznie niż przed miesiącem. Diagnozy i prognozy dotyczące portfela zamówień, produkcji oraz sytuacji finansowej są korzystne, lepsze od zgłaszanych w listopadzie. Planowane jest utrzymanie dotychczasowego stanu zatrudnienia. Przedsiębiorcy przewidują, że ceny wyrobów przemysłowych mogą nie zmienić się.

Ogólny klimat koniunktury w **budownictwie** oceniany jest w grudniu bardziej negatywnie niż w listopadzie. Diagnozy i prognozy portfela zamówień, produkcji budowlano-montażowej oraz sytuacji finansowej są bardziej niekorzystne od formułowanych w ubiegłym miesiącu. Skala ograniczenia zatrudnienia może być większa od planowanej w listopadzie. Przedsiębiorcy przewidują, że ceny robót budowlano-montażowych będą spadać szybciej niż zapowiadano w ubiegłym miesiącu.

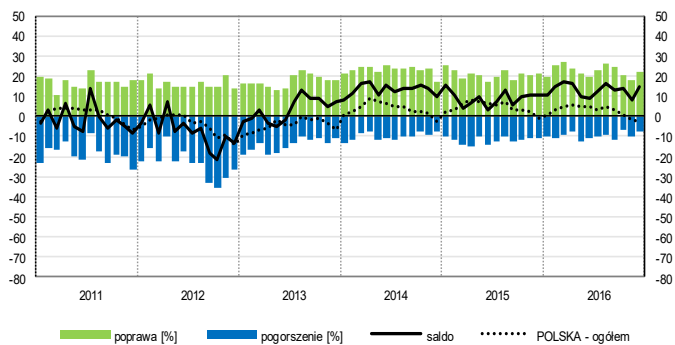
Ogólny klimat koniunktury w **handlu hurtowym** oceniany jest w grudniu mniej negatywnie niż w listopadzie. Poprawiają się, mimo to nadal pesymistyczne, oceny sprzedaży oraz sytuacji finansowej. Odpowiednie przewidywania są bardziej niekorzystne od formułowanych przed miesiącem. Możliwe są dalsze redukcje zatrudnienia. Przedsiębiorcy oczekują wzrostu cen.

Ogólny klimat koniunktury w **handlu detalicznym** jest oceniany w grudniu bardziej pesymistycznie niż w listopadzie. Utrzymują się negatywne oceny sprzedaży. Diagnozy sytuacji finansowej są nieco mniej niekorzystne niż przed miesiącem. Odpowiednie przewidywania są bardziej pesymistyczne od formułowanych w listopadzie. Możliwe są dalsze redukcje zatrudnienia. Przedsiębiorcy zapowiadają niewielki wzrost cen.

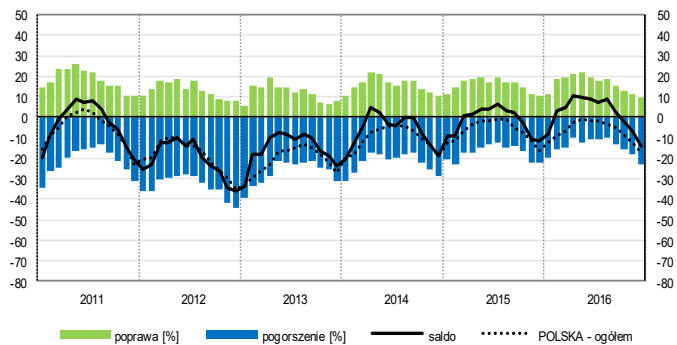
Opinie w zakresie koniunktury zgłaszane w grudniu przez dyrektorów firm z sekcji **transport i gospodarka magazynowa, działalność związana z zakwaterowaniem i gastronomią oraz informacja i komunikacja** są niekorzystne i gorsze od formułowanych w ubiegłym miesiącu i przed rokiem.

OGÓLNY KLIMAT KONIUNKTURY WEDŁUG SEKCJI / DZIAŁÓW PKD

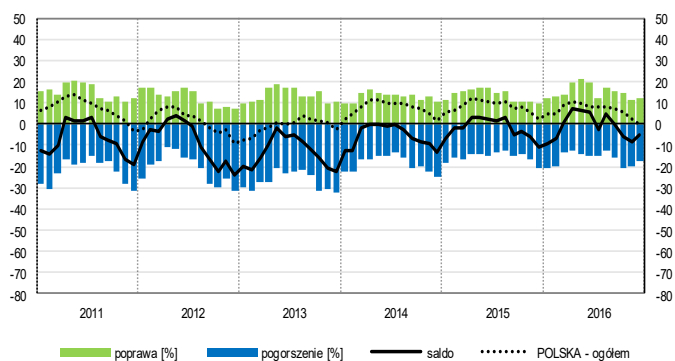
Przetwórstwo przemysłowe (sekcja C)



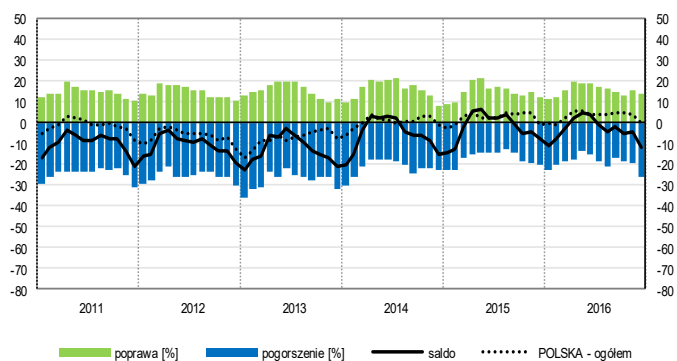
Budownictwo (sekcja F)



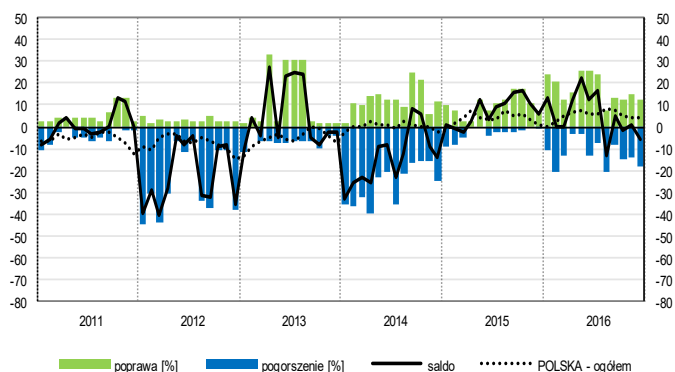
Handel hurtowy (dział 46)



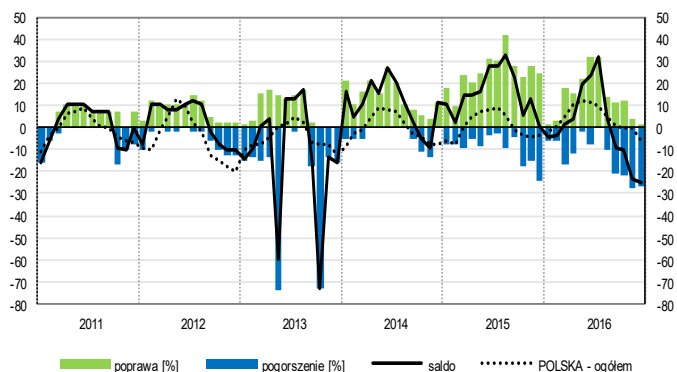
Handel detaliczny (działy 45+47)



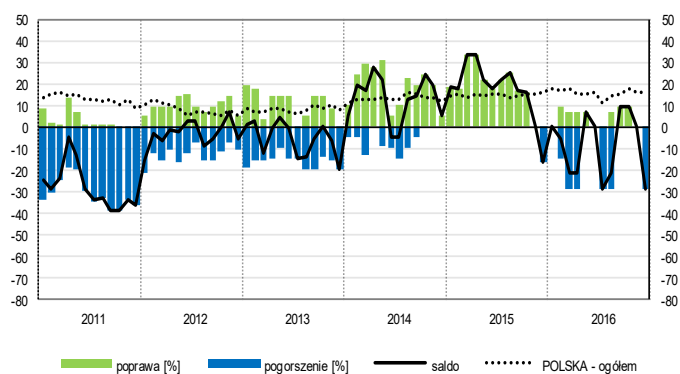
Transport i gospodarka magazynowa (sekcja H)



Zakwaterowanie i gastronomia (sekcja I)

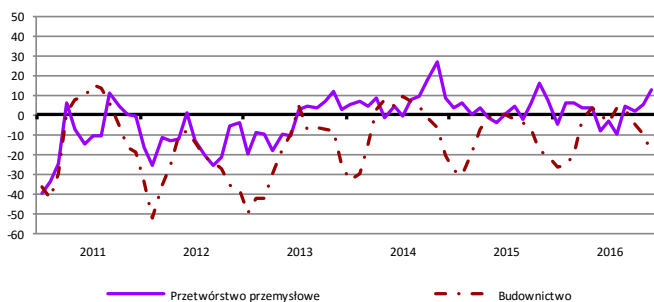


Informacja i komunikacja (sekcja J)

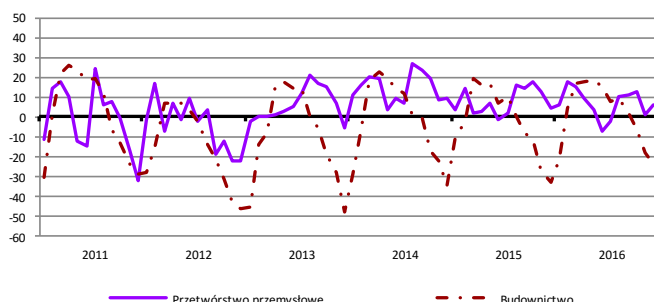


WYBRANE WSKAŹNIKI WEDŁUG SEKCJI / DZIAŁÓW PKD

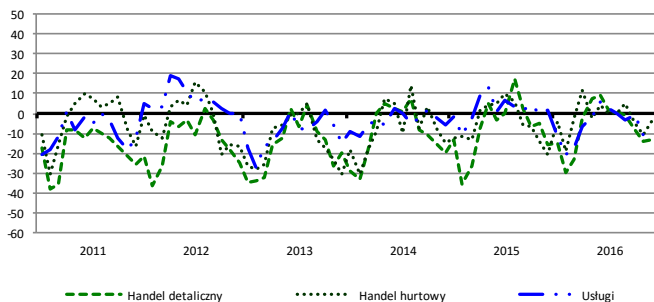
Bieżąca produkcja



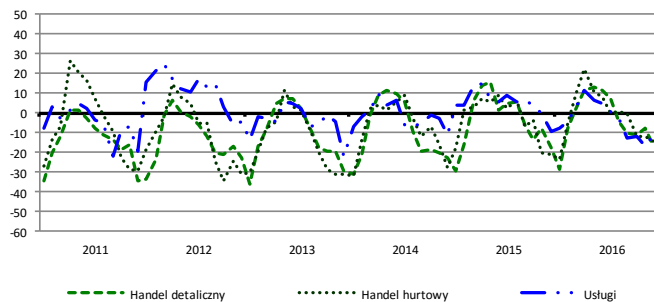
Przewidywana produkcja



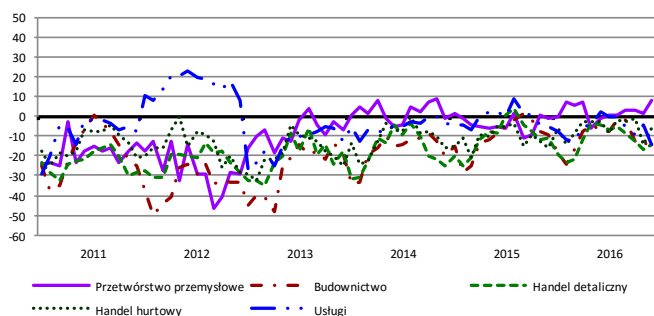
Bieżąca sprzedaż



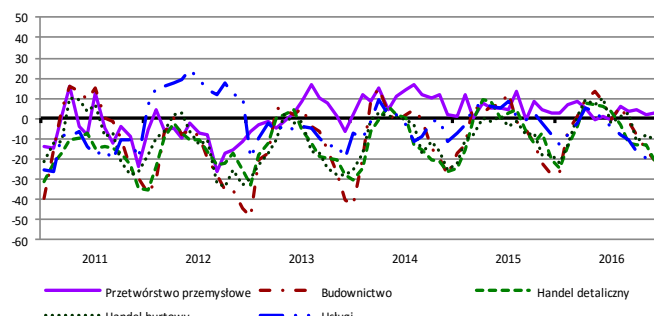
Przewidywana sprzedaż



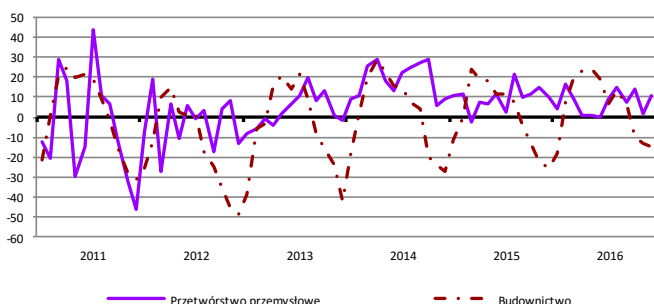
Bieżąca sytuacja finansowa



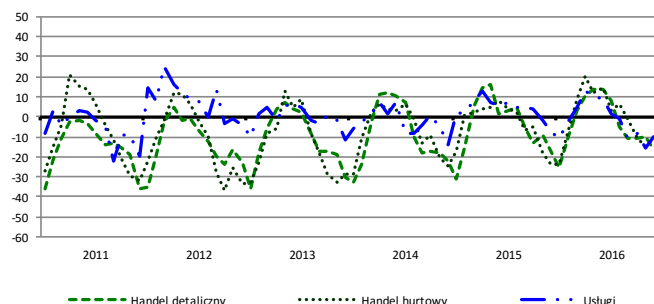
Przewidywana sytuacja finansowa



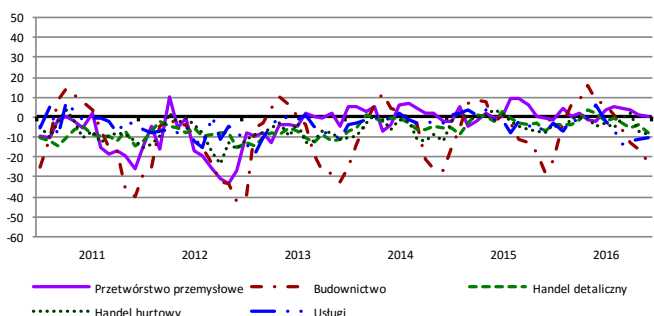
Przewidywany portfel zamówień na rynku krajowym



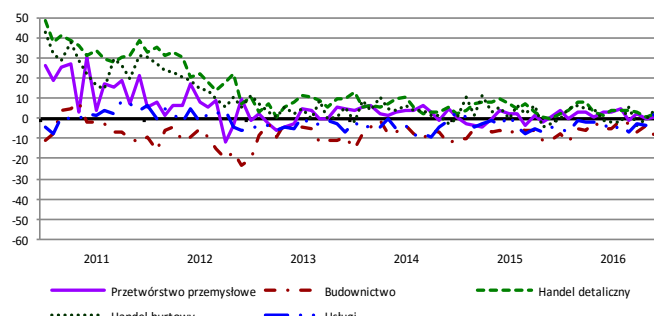
Przewidywany popyt



Przewidywane zatrudnienie

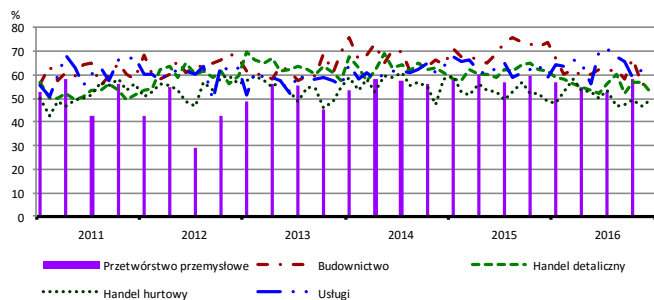


Przewidywane ceny

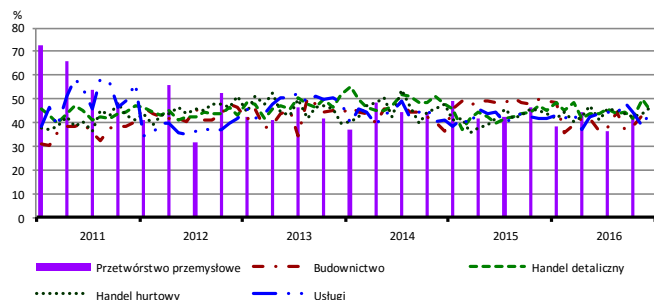


BARIERY DZIAŁALNOŚCI GOSPODARCZEJ

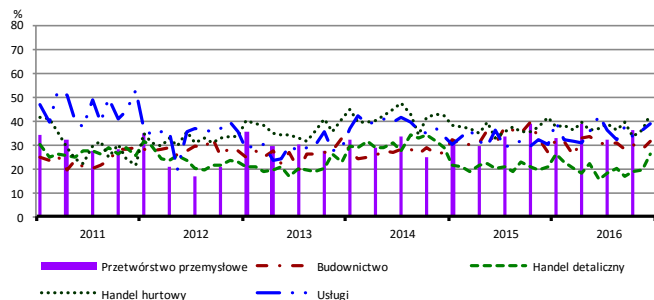
Koszty zatrudnienia



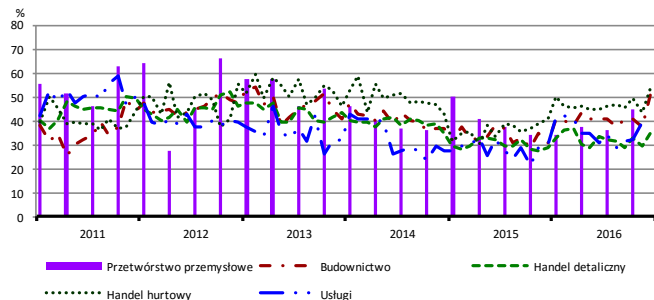
Wysokie obciążenia na rzecz budżetu



Niejasne i niespójne przepisy prawne



Niepewność ogólnej sytuacji gospodarczej



Największy odsetek przedsiębiorców **nieodczuwających żadnych barier w prowadzeniu bieżącej działalności gospodarczej** w grudniu br. jest odnotowany w jednostkach prowadzących działalność z zakresu handlu hurtowego (10,7%), w dalszej kolejności – budownictwa (9,7%), usług (9,2%), handlu detalicznego (2,4%).

Największe trudności napotymane przez przedsiębiorstwa **budowlane** zgłaszające bariery związane są z kosztami zatrudnienia (58,8% w grudniu br., 74,1% w analogicznym miesiącu ub. r. – jest to bariera, której znaczenie w skali roku spadło w największym stopniu), konkurencją na rynku (51,7% w grudniu br., 52,1% przed rokiem) oraz niepewnością ogólnej sytuacji gospodarczej (51,0% w grudniu br., 30,6% w analogicznym miesiącu ub. r. – jest to bariera, której znaczenie w skali roku wzrosło najbardziej).

Podmioty prowadzące działalność w zakresie **handlu hurtowego** najczęściej wskazują trudności związane z niepewnością ogólnej sytuacji gospodarczej (53,6% w grudniu br., 40,5% w analogicznym miesiącu ub. r. – jest to bariera, której znaczenie w ujęciu rocznym zwiększyło się w największym stopniu). Barrierami, których znaczenie najbardziej spadło w skali roku są niedostateczny popyt (z 27,7% do 20,9%) oraz wysokie odsetki bankowe (z 22,3% do 16,1%).

Przedsiębiorcy prowadzący działalność z zakresu **handlu detalicznego** najbardziej odczuwają trudności związane z konkurencją na rynku (63,2% w grudniu br., 71,8% w analogicznym miesiącu ub. r.) oraz kosztami zatrudnienia (52,9% w grudniu br., 61,8% przed rokiem). Są to bariery, których znaczenie w skali roku spadło w największym stopniu. Bariery, której znaczenie w ujęciu rocznym zwiększyło się najbardziej jest niepewność ogólnej sytuacji gospodarczej (z 28,8% do 34,8%).

Największe trudności wskazywane przez firmy **usługowe** zgłaszające bariery związane są z kosztami zatrudnienia (63,2% w grudniu br., 58,6% przed rokiem). W porównaniu z grudniem ub. r. w największym stopniu wzrosło znaczenie barier związanych z niejasnymi i niespójnymi przepisami prawnymi (z 30,0% do 39,0%) oraz niepewnością ogólnej sytuacji gospodarczej (z 29,8% do 38,3%).

W **przetwórstwie przemysłowym** badaniem objęte są podmioty o liczbie pracujących 10 i więcej osób. W pozostałych badaniach (**budownictwo, handel hurtowy i detaliczny, usługi**) uczestniczą również podmioty o liczbie pracujących do 9 osób.

Przetwórstwo przemysłowe – sekcja C; **Budownictwo** – sekcja F; **Handel hurtowy** – dział 46; **Handel detaliczny** – działy 45 i 47

Usługi – sekcje: H – Transport i gospodarka magazynowa, I – Działalność związana z zakwaterowaniem i usługami gastronomicznymi, J – Informacja i komunikacja, K – Działalność finansowa i ubezpieczeniowa, L – Działalność związana z obsługą rynku nieruchomości, M – Działalność profesjonalna, naukowa i techniczna, N – Działalność w zakresie usług administrowania i działalność wspierająca, P – Edukacja, Q – Opieka zdrowotna i pomoc społeczna, R – Działalność związana z kulturą, rozrywką i rekreacją, S – Pozostała działalność usługowa

Opracowanie merytoryczne:
Departament Przedsiębiorstw
Hanna Sękowska Tel. 22 608 36 51,
Magdalena Świącka Tel. 22 608 35 50,
Olga Gaca Tel. 22 608 36 51,
Hubert Stefaniak Tel. 22 608 35 50,
Łukasz Gontarz Tel. 22 608 35 50.

Rozpowszechnianie:
Rzecznik Prasowy Prezesa GUS
Karolina Dawdziuk
Tel: 22 608 3009, 22 608 3475
e-mail: rzecznik@stat.gov.pl

Wyniki badania koniunktury w przemyśle, budownictwie, handlu i usługach można znaleźć na stronie GUS

http://stat.gov.pl/obszary-tematyczne/koniunktura/koniunktura/publikacja_4.html

Zeszyt Metodologiczny „Badanie koniunktury gospodarczej GUS”, 2016

http://stat.gov.pl/obszary-tematyczne/koniunktura/koniunktura/publikacja_5.html