



KONIUNKTURA GOSPODARCZA

w listopadzie 2016 r.

**opinie formułowane przez jednostki, których siedziba znajduje się
w WOJEWÓDZTWIE WARMIŃSKO-MAZURSKIM**

Przedsiębiorstwa z siedzibą w województwie warmińsko-mazurskim ogólny klimat koniunktury w **przetwórstwie przemysłowym** oceniają w listopadzie mniej korzystnie niż w październiku. Bieżący portfel zamówień jest nieznacznie ograniczony, prognozy wskazują, iż w najbliższych trzech miesiącach może nie zmienić się. Produkcja rośnie nieco szybciej niż w październiku, przewidywania w tym zakresie są nieznacznie pozytywne, choć dużo ostrożniejsze od formułowanych przed miesiącem. Diagnozy i prognozy sytuacji finansowej są pozytywne, ale nieco gorsze od zgłaszanych w październiku. Planowany jest nieznaczny wzrost zatrudnienia, choć mniejszy od zapowiadanego przed miesiącem. Przedsiębiorcy przewidują, że ceny wyrobów przemysłowych mogą nie zmienić się.

Ogólny klimat koniunktury w **budownictwie** oceniany jest w listopadzie bardziej negatywnie niż w październiku. Diagnozy portfela zamówień i produkcji budowlano-montażowej są bardziej niekorzystne od zgłaszanych w ubiegłym miesiącu, przy utrzymujących się negatywnych ocenach sytuacji finansowej. Odpowiednie prognozy są bardziej pesymistyczne od oczekiwań formułowanych w październiku. Skala ograniczenia zatrudnienia może być większa od planowanej w ubiegłym miesiącu. Przedsiębiorcy przewidują, że ceny robót budowlano-montażowych będą spadać wolniej niż zapowiadano w październiku.

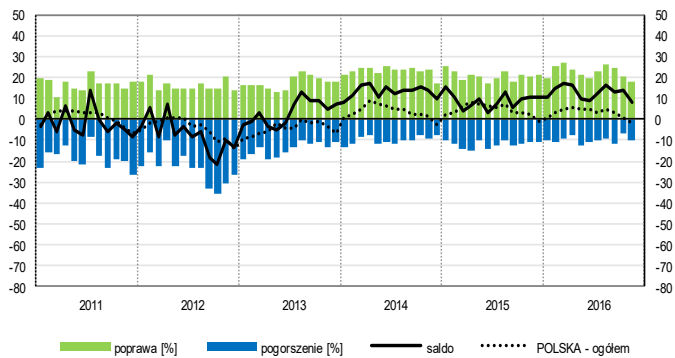
Ogólny klimat koniunktury w **handlu hurtowym** oceniany jest w listopadzie bardziej negatywnie niż w październiku. Diagnozy sprzedaży oraz sytuacji finansowej są bardziej pesymistyczne niż przed miesiącem. Utrzymują się niekorzystne prognozy sprzedaży. Przewidywania dotyczące sytuacji finansowej są mniej negatywne od formułowanych w październiku. Możliwe są redukcje zatrudnienia, po niewielkim wzroście planowanym miesiąc wcześniej. Przedsiębiorcy oczekują nieznacznego spadku cen.

Ogólny klimat koniunktury w **handlu detalicznym** jest oceniany w listopadzie pesymistycznie, podobnie jak w październiku. Diagnozy sprzedaży oraz sytuacji finansowej są bardziej niekorzystne niż przed miesiącem. Poprawiają się, mimo to nadal negatywne, prognozy sprzedaży. Utrzymują się niekorzystne przewidywania dotyczące sytuacji finansowej. Możliwe są redukcje zatrudnienia, choć nieco mniejsze od planowanych w październiku. Przedsiębiorcy zapowiadają niewielki wzrost cen.

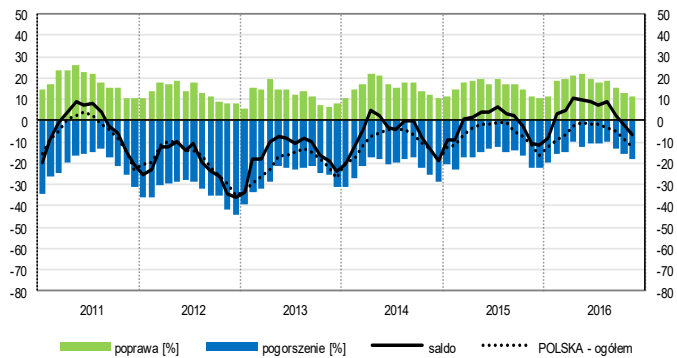
Opinie w zakresie koniunktury zgłaszane w listopadzie przez dyrektorów firm z sekcji **transport i gospodarka magazynowa** są nieznacznie pozytywne, lepsze od formułowanych w ubiegłym miesiącu, ale gorsze od sygnalizowanych przed rokiem. Podmioty z sekcji **informacja i komunikacja** oceniają koniunkturę podobnie jak w listopadzie ub. r., ale gorzej niż w październiku br. Pesymistycznie, gorzej niż przed miesiącem i przed rokiem oceniają koniunkturę jednostki z sekcji **działalność związana z zakwaterowaniem i gastronomią**.

OGÓLNY KLIMAT KONIUNKTURY WEDŁUG SEKCJI / DZIAŁÓW PKD

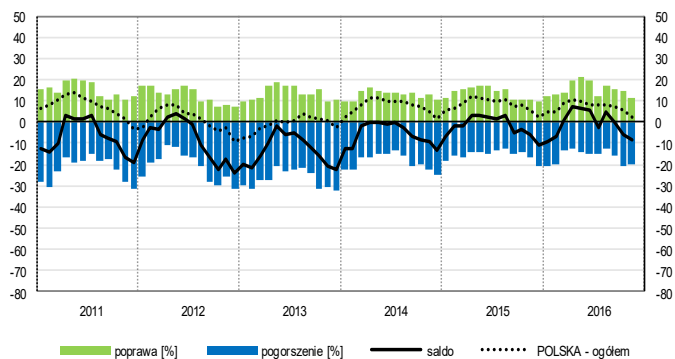
Przetwórstwo przemysłowe (sekcja C)



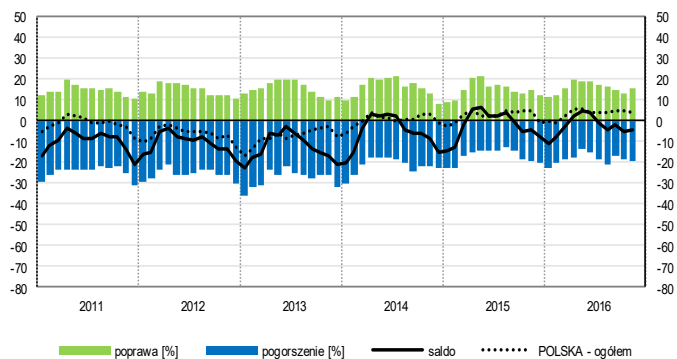
Budownictwo (sekcja F)



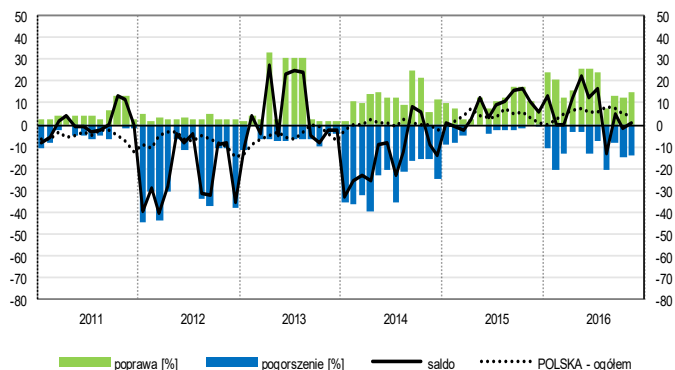
Handel hurtowy (dział 46)



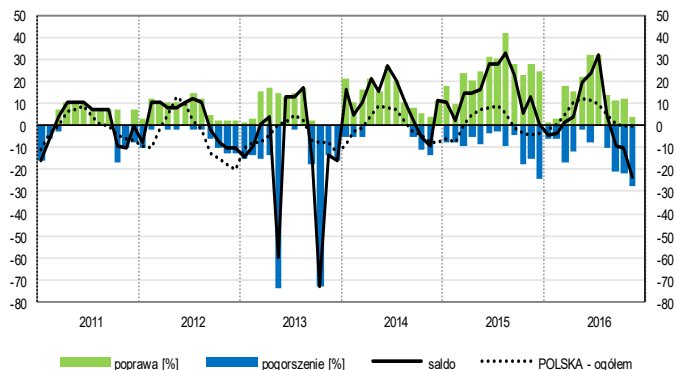
Handel detaliczny (działy 45+47)



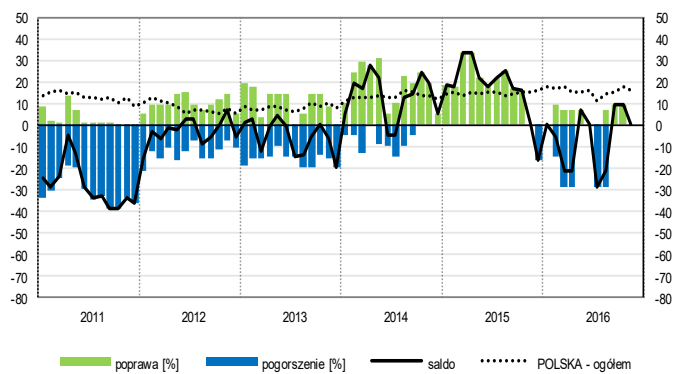
Transport i gospodarka magazynowa (sekcja H)



Zakwaterowanie i gastronomia (sekcja I)

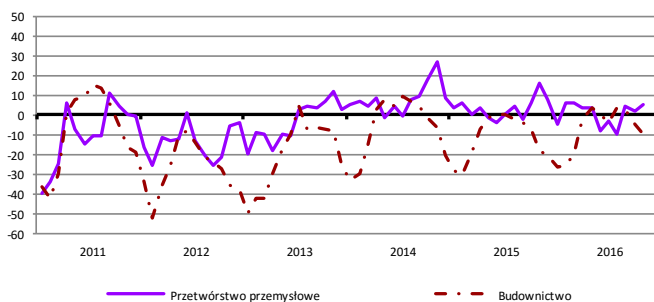


Informacja i komunikacja (sekcja J)

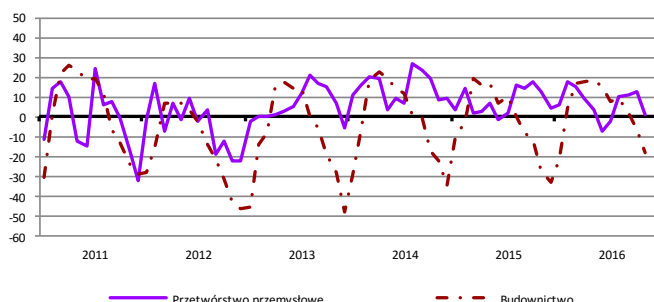


WYBRANE WSKAŹNIKI WEDŁUG SEKCJI / DZIAŁÓW PKD

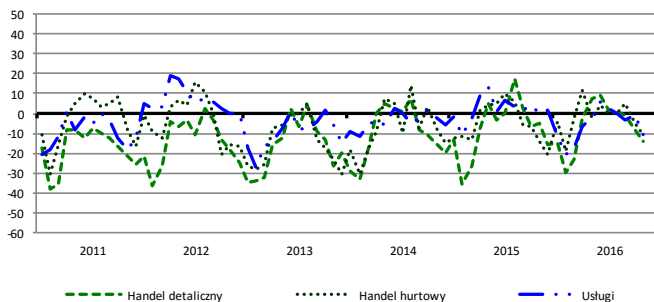
Bieżąca produkcja



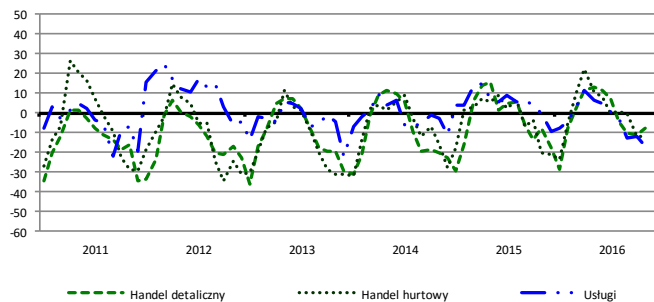
Przewidywana produkcja



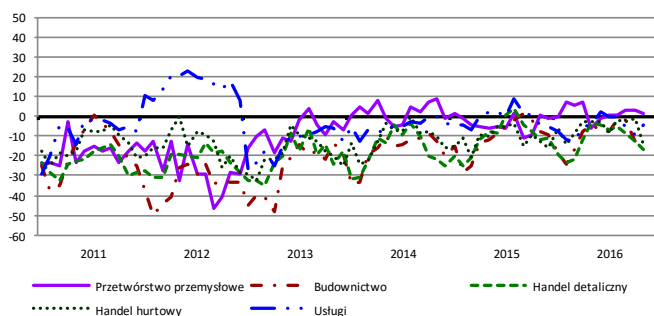
Bieżąca sprzedaż



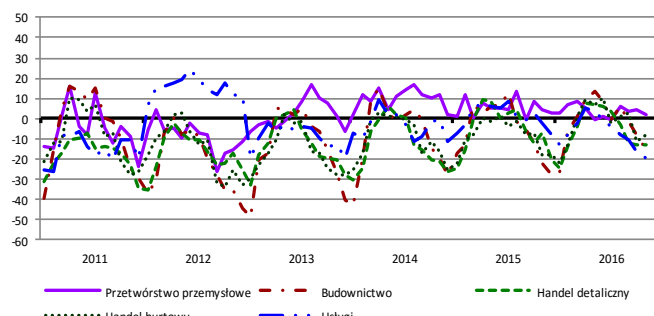
Przewidywana sprzedaż



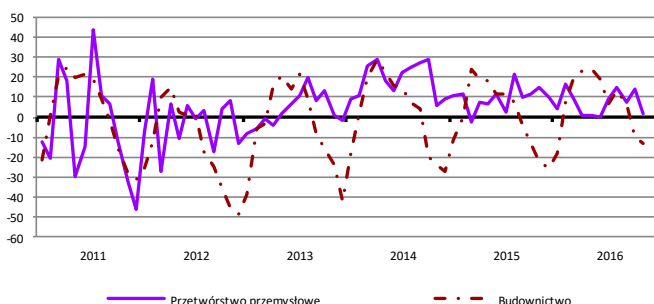
Bieżąca sytuacja finansowa



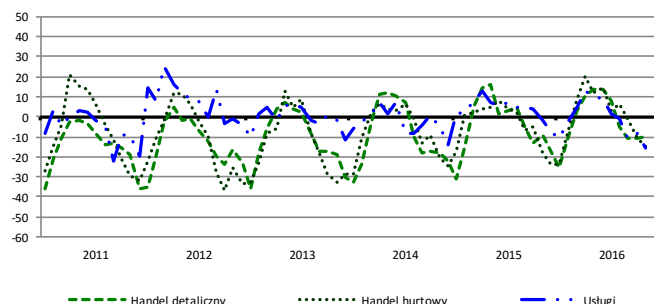
Przewidywana sytuacja finansowa



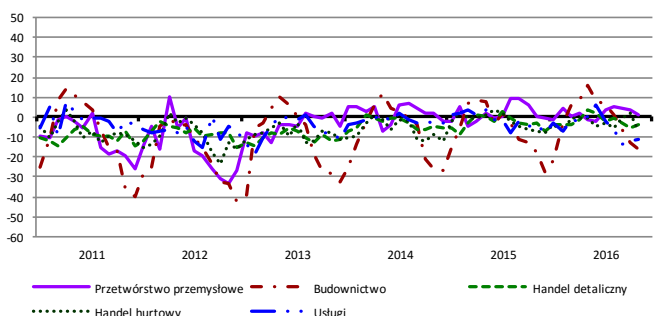
Przewidywany portfel zamówień na rynku krajowym



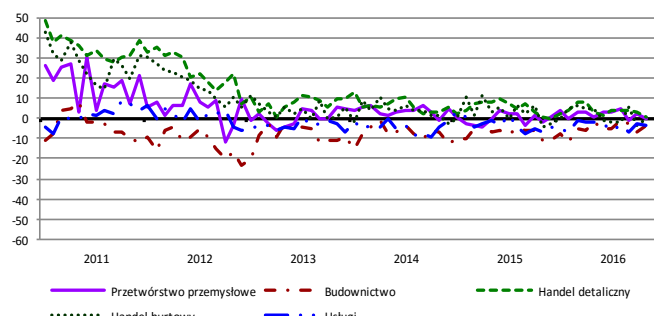
Przewidywany popyt



Przewidywane zatrudnienie

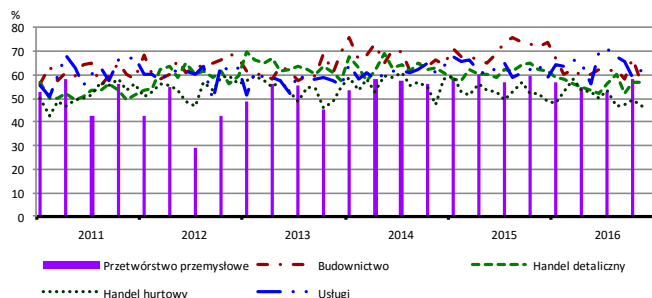


Przewidywane ceny

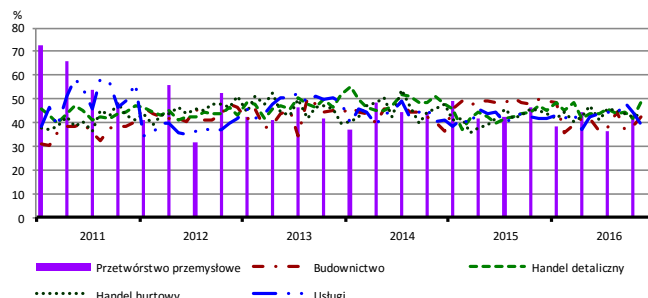


BARIERY DZIAŁALNOŚCI GOSPODARCZEJ

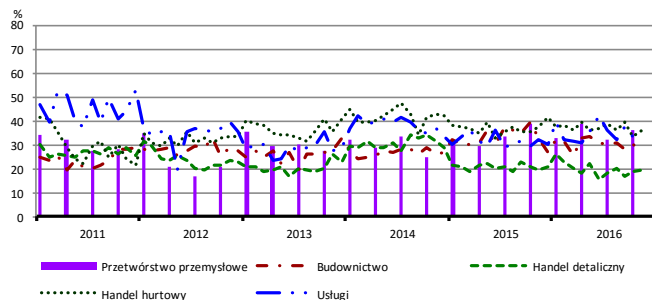
Koszty zatrudnienia



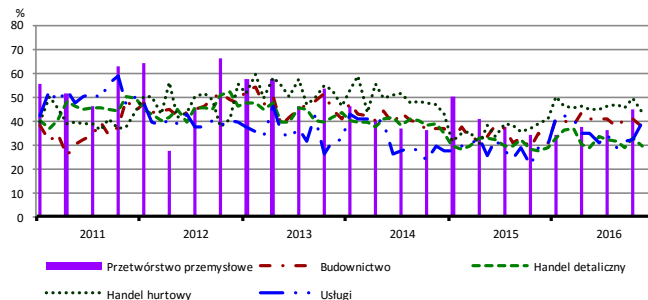
Wysokie obciążenia na rzecz budżetu



Niejasne i niespójne przepisy prawne



Niepewność ogólnej sytuacji gospodarczej



Największy odsetek przedsiębiorców **nieodczuwających żadnych barier w prowadzeniu bieżącej działalności gospodarczej** w listopadzie br. jest odnotowany w jednostkach prowadzących działalność z zakresu handlu hurtowego (10,4%), w dalszej kolejności – budownictwa (9,3%), usług (8,7%), handlu detalicznego (2,7%).

Największe trudności napotymane przez przedsiębiorstwa **budowlane** zgłaszające bariery związane są z kosztami zatrudnienia (55,5% w listopadzie br., 71,7% w analogicznym miesiącu ub. r. – jest to bariera, której znaczenie w skali roku spadło w największym stopniu). W porównaniu z listopadem 2015 r. w istotnym stopniu spadło również znaczenie barier związanych z wysokimi obciążeniami na rzecz budżetu (z 50,0% do 42,9%), niedoborem wykwalifikowanych pracowników (z 31,9% do 24,9%) oraz kosztami finansowej obsługi działalności (z 39,7% do 33,9%).

Podmioty prowadzące działalność w zakresie **handlu hurtowego** najczęściej wskazują trudności związane z konkurencją na rynku (52,8% w listopadzie br., 47,2% w analogicznym miesiącu ub. r.). Bariery, których znaczenie najbardziej wzrosło w skali roku są wysokie cła i obciążenia importowe (z 4,2% do 10,1%) oraz konkurencja na rynku, a spadło – bariery związanej z kosztami zatrudnienia (z 51,9% do 46,8%).

Przedsiębiorcy prowadzący działalność z zakresu **handlu detalicznego** najbardziej odczuwają trudności związane z konkurencją na rynku (68,9% w listopadzie br., 70,6% w analogicznym miesiącu ub. r.). Bariery, której znaczenie w ujęciu rocznym zmniejszyło się najbardziej są koszty zatrudnienia (z 62,0% do 56,8%).

Największe trudności wskazywane przez firmy **usługowe** zgłaszające bariery związane są z kosztami zatrudnienia (62,2% w listopadzie br., 64,5% przed rokiem). W porównaniu z listopadem ub. r. w największym stopniu wzrosło znaczenie bariery związanej z niepewnością ogólnej sytuacji gospodarczej (z 28,5% do 39,2%), a spadło – bariery związanej z konkurencją firm krajowych (z 42,4% do 35,1%).

W **przetwórstwie przemysłowym** badaniem objęte są podmioty o liczbie pracujących 10 i więcej osób. W pozostałych badaniach (**budownictwo, handel hurtowy i detaliczny, usługi**) uczestniczą również podmioty o liczbie pracujących do 9 osób.

Przetwórstwo przemysłowe – sekcja C; **Budownictwo** – sekcja F; **Handel hurtowy** – dział 46; **Handel detaliczny** – działy 45 i 47
Usługi – sekcje: H – Transport i gospodarka magazynowa, I – Działalność związana z zakwaterowaniem i usługami gastronomicznymi, J – Informacja i komunikacja, K – Działalność finansowa i ubezpieczeniowa, L – Działalność związana z obsługą rynku nieruchomości, M – Działalność profesjonalna, naukowa i techniczna, N – Działalność w zakresie usług administrowania i działalność wspierająca, P – Edukacja, Q – Opieka zdrowotna i pomoc społeczna, R – Działalność związana z kulturą, rozrywką i rekreacją, S – Pozostała działalność usługowa

Opracowanie merytoryczne:
Departament Przedsiębiorstw
Hanna Sękowska Tel. 22 608 36 51,
Magdalena Święcka Tel. 22 608 35 50,
Olga Gaca Tel. 22 608 36 51,
Hubert Stefaniak Tel. 22 608 35 50,
Łukasz Gontarz Tel. 22 608 35 50.

Rozpowszechnianie:
Rzecznik Prasowy Prezesa GUS
Artur Satora
Tel: 22 608 3475, 22 608 3009
e-mail: rzecznik@stat.gov.pl

Wyniki badania koniunktury w przemyśle, budownictwie, handlu i usługach można znaleźć na stronie GUS
http://stat.gov.pl/obszary-tematyczne/koniunktura/koniunktura/publikacja_4.html
Zeszyt Metodologiczny „Badanie koniunktury gospodarczej GUS”, 2016
http://stat.gov.pl/obszary-tematyczne/koniunktura/koniunktura/publikacja_5.html