



KONIUNKTURA GOSPODARCZA

w październiku 2016 r.

**opinie formułowane przez jednostki, których siedziba znajduje się
w WOJEWÓDZTWIE WARMIŃSKO-MAZURSKIM**

Przedsiębiorstwa z siedzibą w województwie warmińsko-mazurskim ogólny klimat koniunktury w **przetwórstwie przemysłowym** oceniają w październiku optymistycznie, podobnie jak przed miesiącem. Bieżący portfel zamówień nie zmienia się, produkcja rośnie wolniej niż we wrześniu. Odpowiednie prognozy są bardziej optymistyczne od formułowanych przed miesiącem. Bieżąca i przyszła sytuacja finansowa oceniana jest korzystnie, podobnie jak przed miesiącem. Planowany jest wzrost zatrudnienia, choć nieco mniejszy od zapowiadanego we wrześniu. Przedsiębiorcy przewidują, że ceny wyrobów przemysłowych mogą nieznacznie rosnąć.

Ogólny klimat koniunktury w **budownictwie** oceniany jest w październiku negatywnie. Diagnozy i prognozy portfela zamówień, produkcji budowlano-montażowej oraz sytuacji finansowej są niekorzystne, gorsze od formułowanych we wrześniu. Skala ograniczenia zatrudnienia może być większa od planowanej w ubiegłym miesiącu. Przedsiębiorcy przewidują, że ceny robót budowlano-montażowych będą spadać szybciej niż oczekiwano we wrześniu.

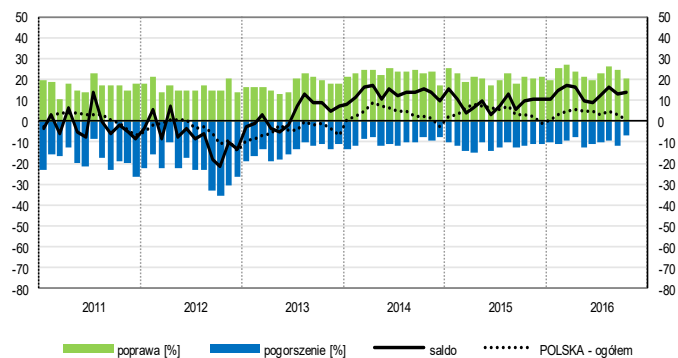
Ogólny klimat koniunktury w **handlu hurtowym** oceniany jest w październiku negatywnie, gorzej niż we wrześniu. Diagnozy i prognozy sprzedaży oraz przewidywania dotyczące sytuacji finansowej są pesymistyczne, gorsze od zgłaszanych przed miesiącem. Oceny sytuacji finansowej są mniej niekorzystne niż we wrześniu. Możliwy jest niewielki wzrost zatrudnienia. Przedsiębiorcy oczekują nieznacznego spadku cen.

Ogólny klimat koniunktury w **handlu detalicznym** jest oceniany w październiku bardziej pesymistycznie niż we wrześniu. Diagnozy sprzedaży oraz sytuacji finansowej są bardziej niekorzystne niż przed miesiącem. Utrzymują się negatywne prognozy w tym zakresie. Możliwe są dalsze redukcje zatrudnienia. Przedsiębiorcy zapowiadają utrzymanie dynamiki cen.

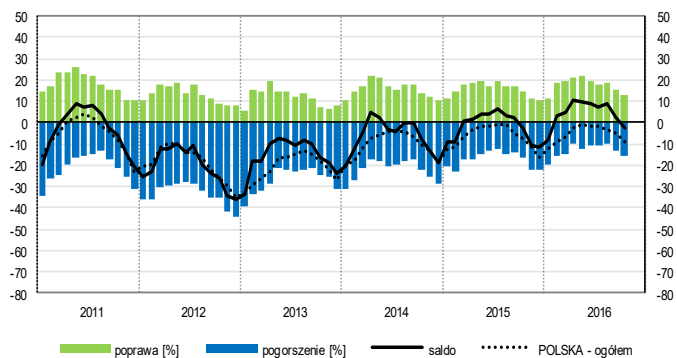
Dyrektorzy firm z sekcji **informacja i komunikacja** oceniają w październiku koniunkturę mniej korzystnie niż przed rokiem i podobnie jak przed miesiącem. Opinie w zakresie koniunktury formułowane przez kierujących podmiotami **transport i gospodarka magazynowa** są negatywne, gorsze od zgłaszanych we wrześniu bieżącego i październiku ubiegłego roku. Pesymistycznie, podobnie jak przed miesiącem, ale gorzej niż przed rokiem oceniają koniunkturę jednostki z sekcji **działalność związana z zakwaterowaniem i gastronomią**.

OGÓLNY KLIMAT KONIUNKTURY WEDŁUG SEKCJI / DZIAŁÓW PKD

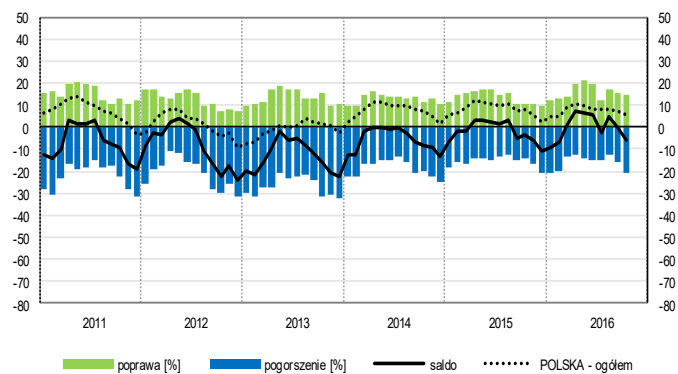
Przetwórstwo przemysłowe (sekcja C)



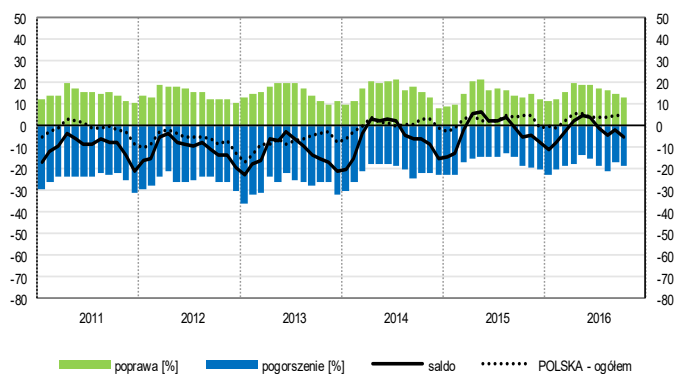
Budownictwo (sekcja F)



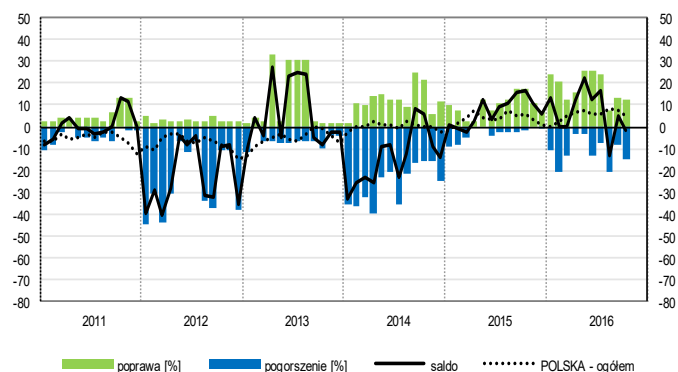
Handel hurtowy (dział 46)



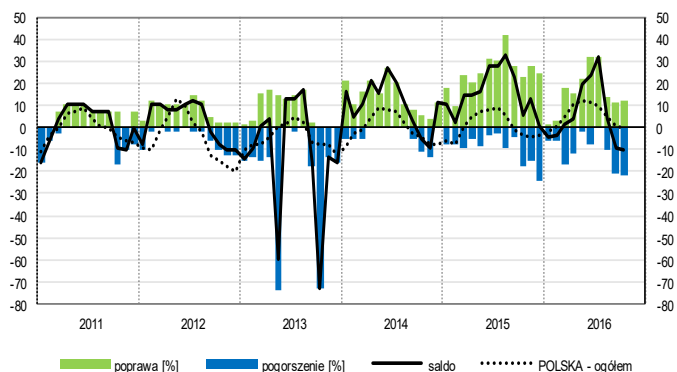
Handel detaliczny (działy 45+47)



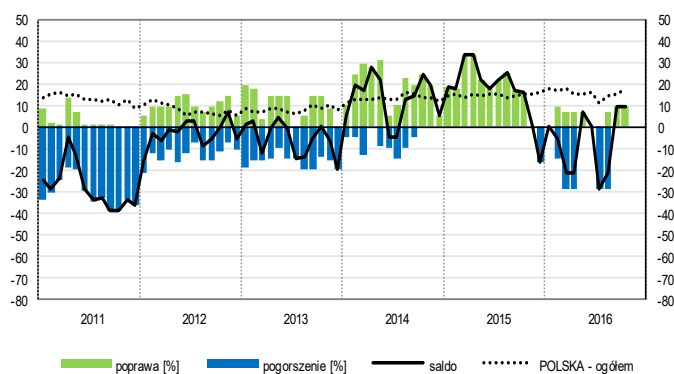
Transport i gospodarka magazynowa (sekcja H)



Zakwaterowanie i gastronomia (sekcja I)

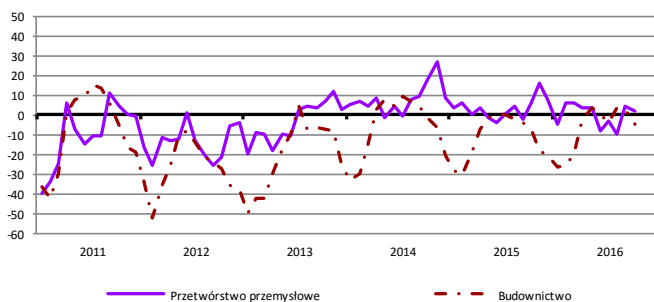


Informacja i komunikacja (sekcja J)

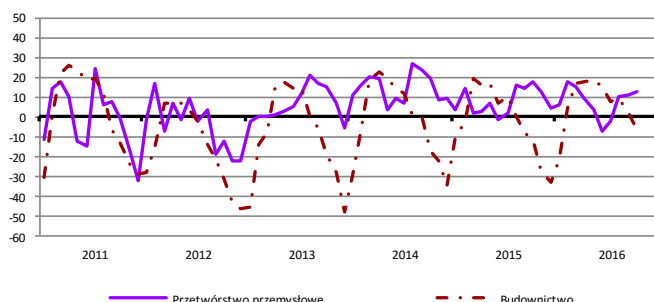


WYBRANE WSKAŹNIKI WEDŁUG SEKCJI / DZIAŁÓW PKD

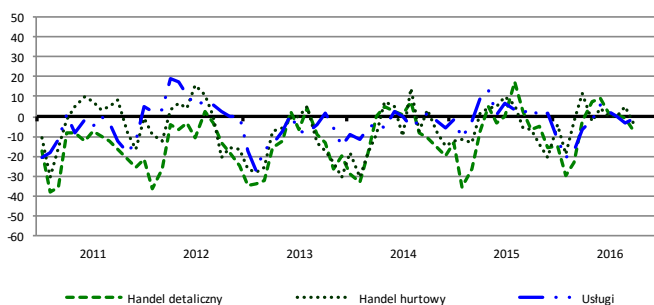
Bieżąca produkcja



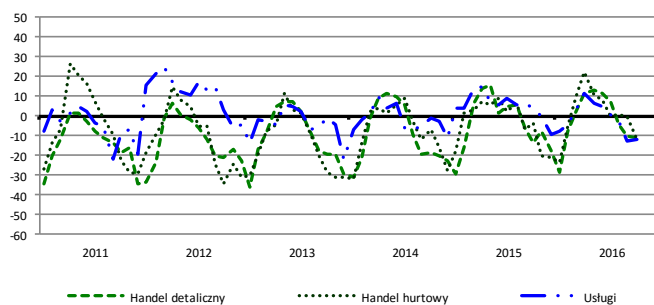
Przewidywana produkcja



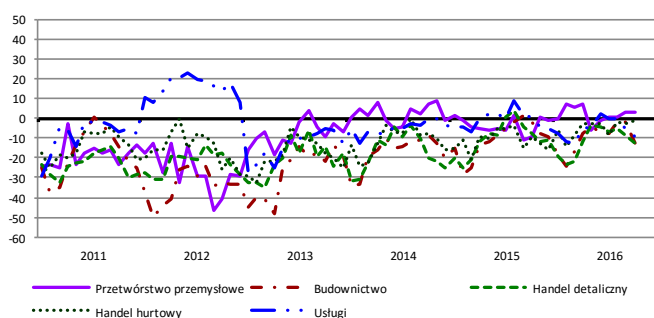
Bieżąca sprzedaż



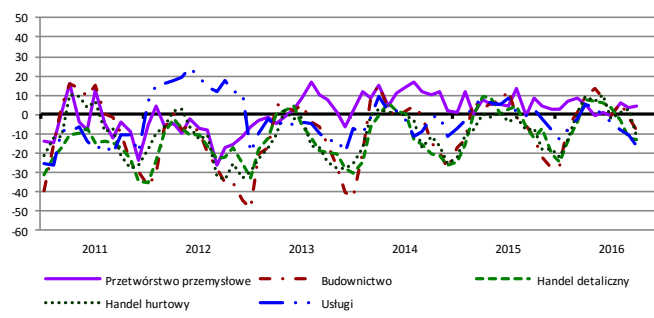
Przewidywana sprzedaż



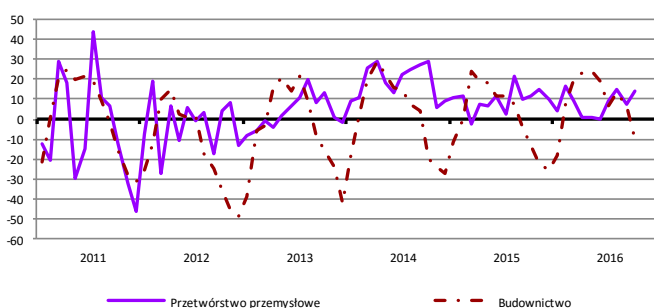
Bieżąca sytuacja finansowa



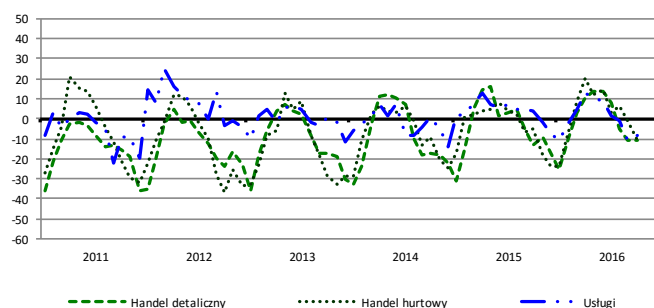
Przewidywana sytuacja finansowa



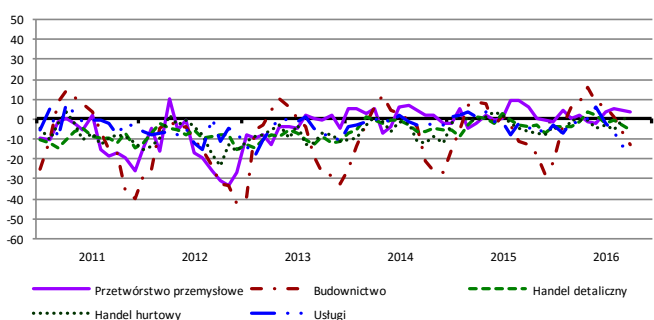
Przewidywany portfel zamówień na rynku krajowym



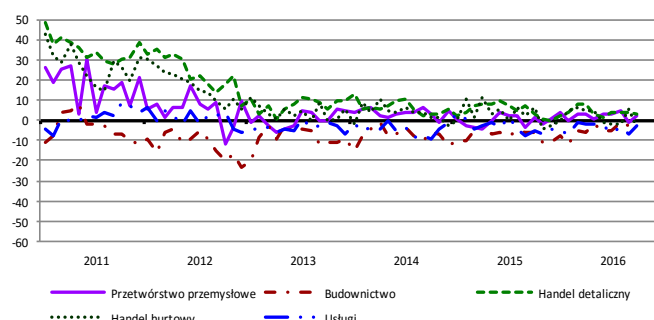
Przewidywany popyt



Przewidywane zatrudnienie

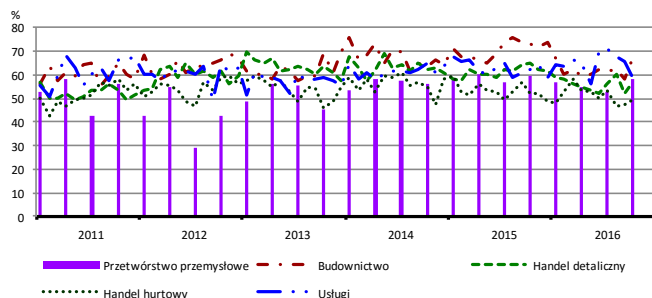


Przewidywane ceny

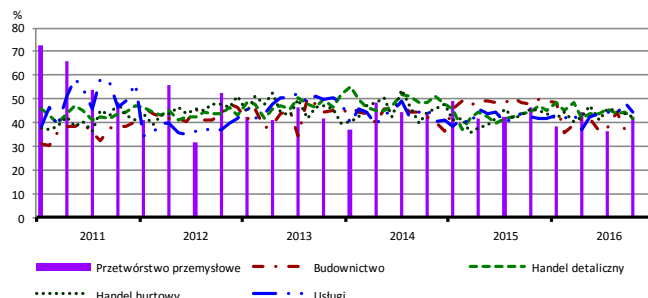


BARIERY DZIAŁALNOŚCI GOSPODARCZEJ

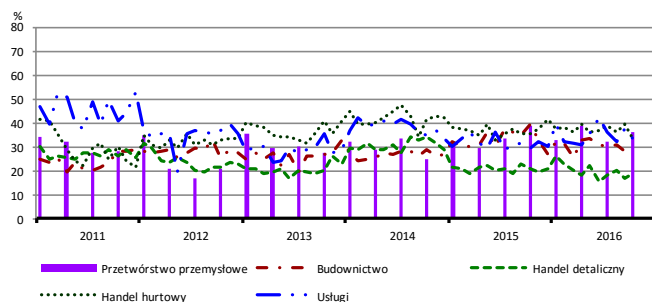
Koszty zatrudnienia



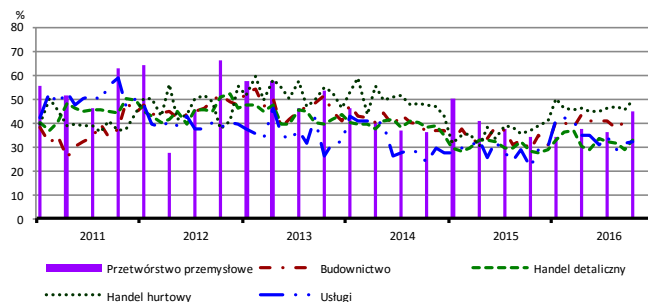
Wysokie obciążenia na rzecz budżetu



Niejasne i niespójne przepisy prawne



Niepewność ogólnej sytuacji gospodarczej



Największy odsetek przedsiębiorców **nieodczuwających żadnych barier w prowadzeniu bieżącej działalności gospodarczej** w październiku br. jest odnotowany w jednostkach prowadzących działalność z zakresu handlu hurtowego (12,0%), w dalszej kolejności – przetwórstwa przemysłowego (9,3%), budownictwa (9,2%), usług (8,3%), handlu detalicznego (2,7%).

W jednostkach z zakresu **przetwórstwa przemysłowego**, które nie sygnalizują braku utrudnień swojej działalności, najczęściej zgłaszanymi barierami są koszty zatrudnienia (57,9% w październiku br., 59,5% przed rokiem), niedobór wykwalifikowanych pracowników (50,1% w październiku br., 41,6% w analogicznym miesiącu ub. r.) oraz niepewność ogólnej sytuacji gospodarczej (44,4% w październiku br., 34,2% przed rokiem). Barierami, których znaczenie wzrosło w skali roku w największym stopniu są niedobór pracowników (z 8,5% do 19,0%) oraz niepewność ogólnej sytuacji gospodarczej i niedobór wykwalifikowanych pracowników, a spadło – niedostateczny popyt na rynku zagranicznym (z 35,1% do 23,7%).

Największe trudności napotymane przez przedsiębiorstwa **budowlane** zgłaszające bariery związane są z kosztami zatrudnienia (66,7% w październiku br., 72,9% w analogicznym miesiącu ub. r.). W porównaniu z październikiem 2015 r. w największym stopniu wzrosło znaczenie bariery związanej z niepewnością ogólnej sytuacji gospodarczej (z 29,0% do 40,6%), natomiast spadło – barier związanych z konkurencją na rynku (z 60,4% do 46,7%), wysokimi obciążeniami na rzecz budżetu (z 48,1% do 38,7%) oraz niejasnymi i niespójnymi przepisami prawnymi (z 39,3% do 30,0%).

Podmioty prowadzące działalność w zakresie **handlu hurtowego** najczęściej wskazują trudności związane z konkurencją na rynku (50,2% w październiku br., 40,5% w analogicznym miesiącu ub. r.), niepewnością ogólnej sytuacji gospodarczej (49,3 w październiku br., 37,0% przed rokiem) i kosztami zatrudnienia (49,2% w październiku br., 51,8% w analogicznym miesiącu ub. r.). Znaczenie dwóch pierwszych barier wzrosło najbardziej w skali roku.

Przedsiębiorcy prowadzący działalność z zakresu **handlu detalicznego** najbardziej odczuwają trudności związane z konkurencją na rynku (64,0% w październiku br., 72,5% w analogicznym miesiącu ub. r.) oraz kosztami zatrudnienia (57,0% w październiku br., 64,9% przed rokiem). Są to bariery, których znaczenie w ujęciu rocznym zmniejszyło się najbardziej.

Największe trudności wskazywane przez firmy **usługowe** zgłaszające bariery związane są z kosztami zatrudnienia (58,8% w październiku br., 62,2% przed rokiem). W porównaniu z październikiem ub. r. w największym stopniu wzrosło znaczenie bariery związanej z niepewnością ogólnej sytuacji gospodarczej (z 21,7% do 31,8%).

W **przetwórstwie przemysłowym** badaniem objęte są podmioty o liczbie pracujących 10 i więcej osób. W pozostałych badaniach (**budownictwo, handel hurtowy i detaliczny, usługi**) uczestniczą również podmioty o liczbie pracujących do 9 osób.

Przetwórstwo przemysłowe — sekcja C; **Budownictwo** — sekcja F; **Handel hurtowy** — dział 46; **Handel detaliczny** — działy 45 i 47
Usługi — sekcje: H – Transport i gospodarka magazynowa, I – Działalność związana z zakwaterowaniem i usługami gastronomicznymi, J – Informacja i komunikacja, K – Działalność finansowa i ubezpieczeniowa, L – Działalność związana z obsługą rynku nieruchomości, M – Działalność profesjonalna, naukowa i techniczna, N – Działalność w zakresie usług administrowania i działalność wspierająca, P – Edukacja, Q – Opieka zdrowotna i pomoc społeczna, R – Działalność związana z kulturą, rozrywką i rekreacją, S – Pozostała działalność usługowa

Opracowanie merytoryczne:
Departament Przedsiębiorstw
Hanna Sękowska Tel. 22 608 36 51,
Magdalena Świącka Tel. 22 608 35 50,
Olga Gaca Tel. 22 608 36 51,
Hubert Stefanik Tel. 22 608 35 50,
Łukasz Gontarz Tel. 22 608 35 50.

Rozpowszechnianie:
Rzecznik Prasowy Prezesa GUS
Artur Satora
Tel: 22 608 3475, 22 608 3009
e-mail: rzecznik@stat.gov.pl

Wyniki badania koniunktury w przemyśle, budownictwie, handlu i usługach można znaleźć na stronie GUS
http://stat.gov.pl/obszary-tematyczne/koniunktura/koniunktura/publikacja_4.html
Zeszyt Metodologiczny „Badanie koniunktury gospodarczej GUS”, 2016
http://stat.gov.pl/obszary-tematyczne/koniunktura/koniunktura/publikacja_5.html