



KONIUNKTURA GOSPODARCZA

we wrześniu 2016 r.

**opinie formułowane przez jednostki, których siedziba znajduje się
w WOJEWÓDZTWIE WARMIŃSKO-MAZURSKIM**

Przedsiębiorstwa z siedzibą w województwie warmińsko-mazurskim ogólny klimat koniunktury w **przetwórstwie przemysłowym** oceniają we wrześniu mniej optymistycznie niż przed miesiącem. Oceny dotyczące bieżącego portfela zamówień, produkcji i sytuacji finansowej są pozytywne, lepsze niż w sierpniu. Odpowiednie prognozy są korzystne; portfela zamówień i sytuacji finansowej ostrożniejsze od zgłaszanych przed miesiącem, a produkcji podobne do formułowanych w sierpniu. Planowany jest wzrost zatrudnienia zbliżony do zapowiadanego w sierpniu. Przedsiębiorcy przewidują, że ceny wyrobów przemysłowych mogą nieznacznie spadać.

Ogólny klimat koniunktury w **budownictwie** oceniany jest we wrześniu mniej pozytywnie niż w sierpniu. Diagnozy i prognozy portfela zamówień oraz produkcji budowlano-montażowej są mniej korzystne od formułowanych w ubiegłym miesiącu. Utrzymują się nieznacznie negatywne oceny dotyczące sytuacji finansowej. Prognozy w tym zakresie są w niewielkim stopniu pesymistyczne, po pozytywnych oczekiwaniach formułowanych w sierpniu. Planowane jest ograniczenie zatrudnienia. Przedsiębiorcy przewidują, że ceny robót budowlano-montażowych będą spadać nieco szybciej niż oczekiwano przed miesiącem.

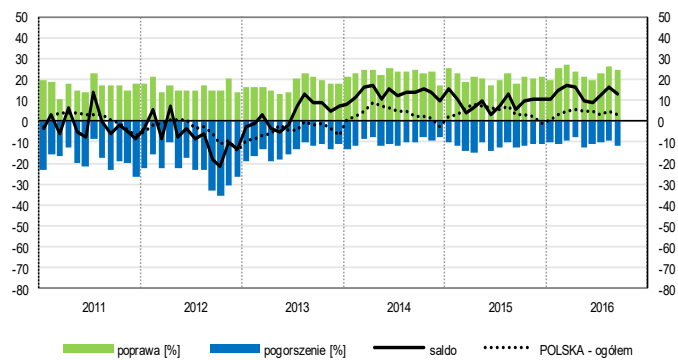
Ogólny klimat koniunktury w **handlu hurtowym** oceniany jest we wrześniu gorzej niż w sierpniu. Firmy odnotowały wzrost sprzedaży. W najbliższych trzech miesiącach sprzedaż może nie zmienić się. Utrzymują się pesymistyczne diagnozy sytuacji finansowej. Prognozy w tym zakresie są nieco bardziej korzystne od formułowanych w sierpniu. Przedsiębiorcy nie planują zmian zatrudnienia. Ceny mogą rosnać, po niewielkim spadku zapowiadanym miesiąc wcześniej.

Ogólny klimat koniunktury w **handlu detalicznym** jest oceniany we wrześniu nieznacznie pesymistycznie. Diagnozy i prognozy sprzedaży oraz sytuacji finansowej są niekorzystne. Możliwe są dalsze niewielkie redukcje zatrudnienia. Przedsiębiorcy zapowiadają, że ceny mogą rosnać w tempie oczekiwanym w sierpniu.

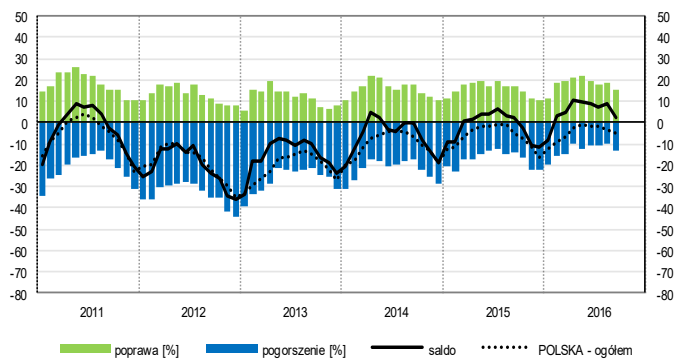
Dyrektorzy jednostek z sekcji **informacja i komunikacja** oraz **transport i gospodarka magazynowa** oceniają we wrześniu koniunkturę pozytywnie, lepiej niż przed miesiącem, ale gorzej niż przed rokiem. Niekorzystne opinie w zakresie koniunktury formułują kierujący podmiotami z sekcji **działalność związana z zakwaterowaniem i gastronomią** – są one gorsze od notowanych w sierpniu bieżącego i we wrześniu ubiegłego roku.

OGÓLNY KLIMAT KONIUNKTURY WEDŁUG SEKCJI / DZIAŁÓW PKD

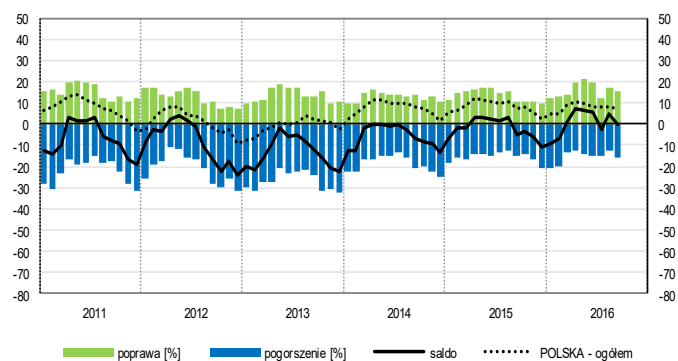
Przetwórstwo przemysłowe (sekcja C)



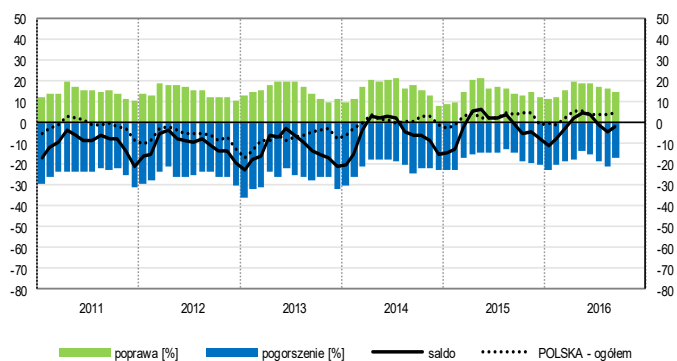
Budownictwo (sekcja F)



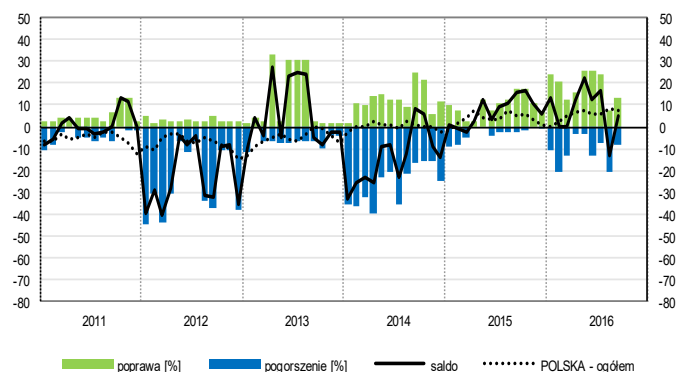
Handel hurtowy (dział 46)



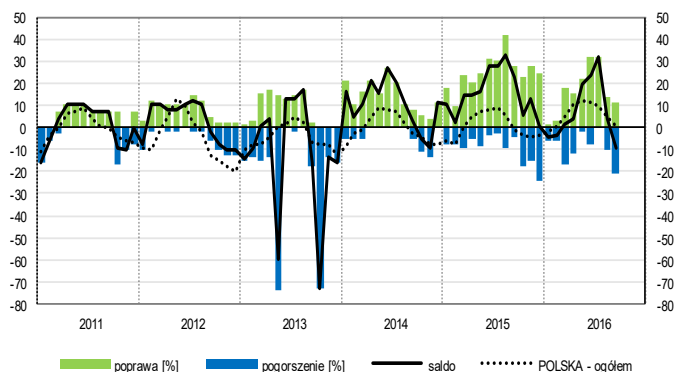
Handel detaliczny (działy 45+47)



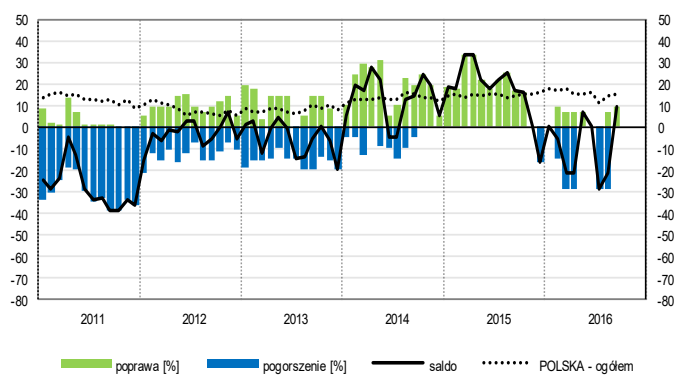
Transport i gospodarka magazynowa (sekcja H)



Zakwaterowanie i gastronomia (sekcja I)

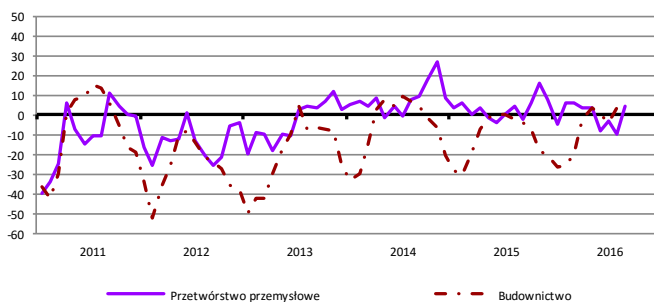


Informacja i komunikacja (sekcja J)

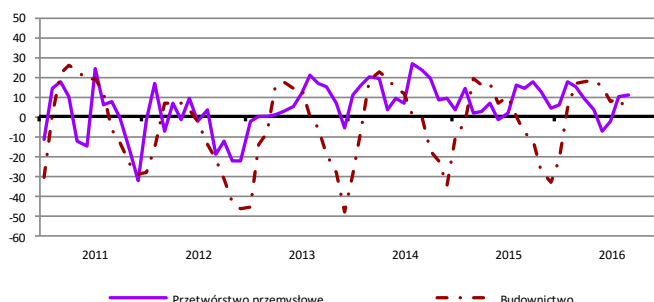


WYBRANE WSKAŹNIKI WEDŁUG SEKCJI / DZIAŁÓW PKD

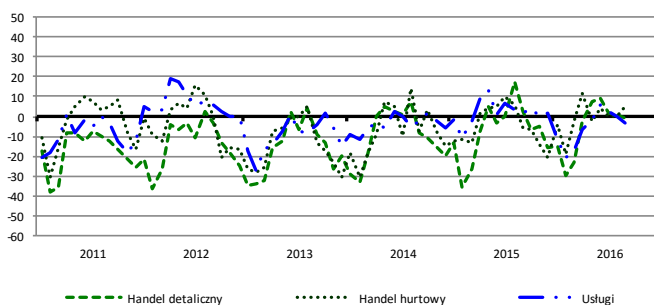
Bieżąca produkcja



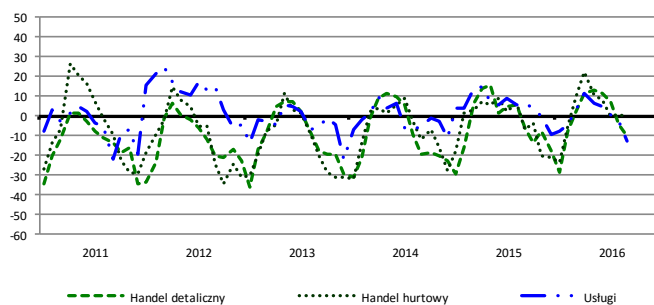
Przewidywana produkcja



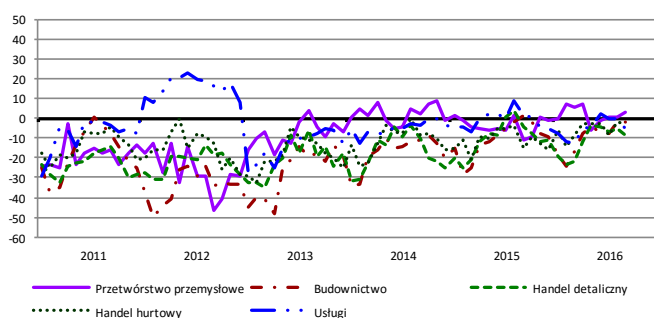
Bieżąca sprzedaż



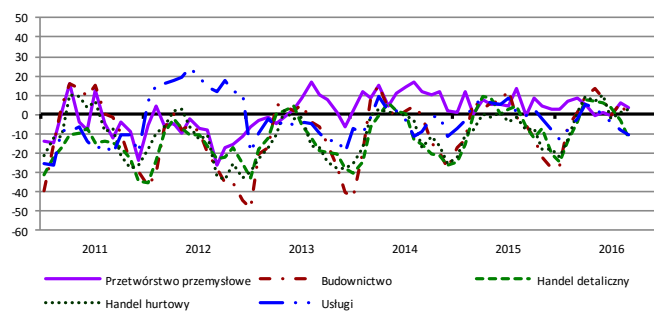
Przewidywana sprzedaż



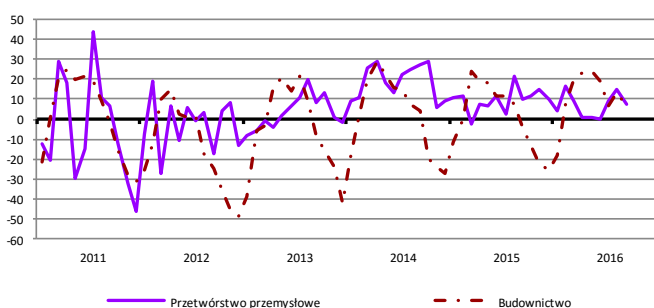
Bieżąca sytuacja finansowa



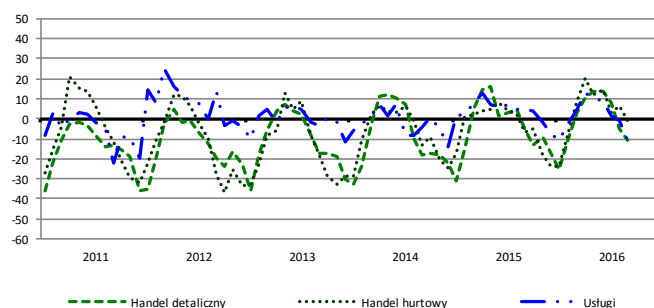
Przewidywana sytuacja finansowa



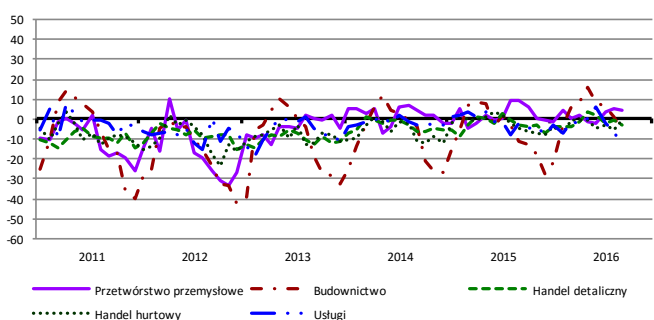
Przewidywany portfel zamówień na rynku krajowym



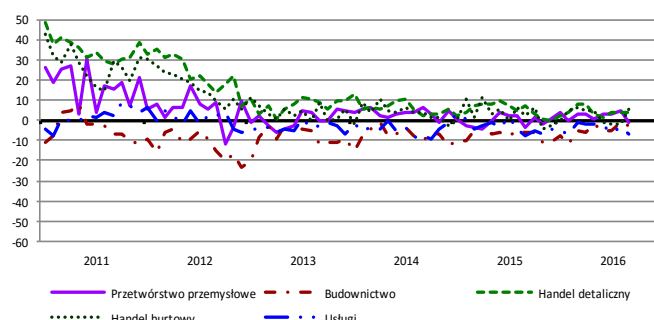
Przewidywany popyt



Przewidywane zatrudnienie

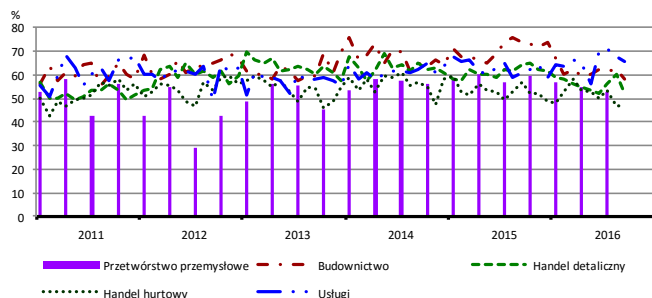


Przewidywane ceny

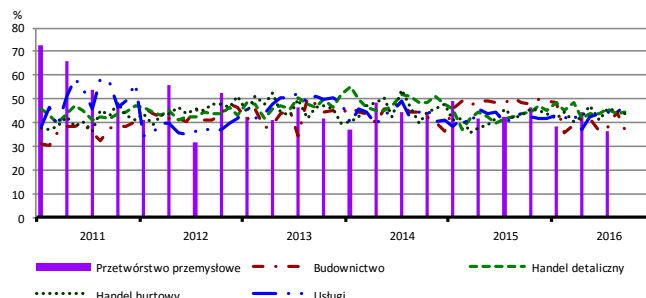


BARIERY DZIAŁALNOŚCI GOSPODARCZEJ

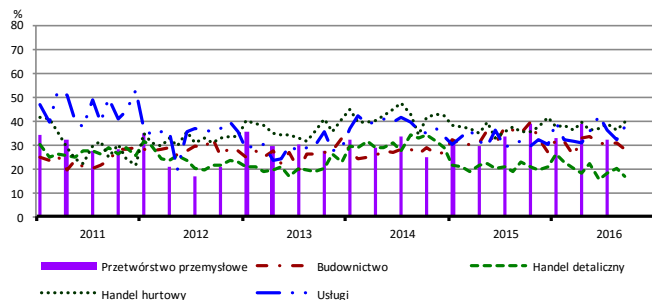
Koszty zatrudnienia



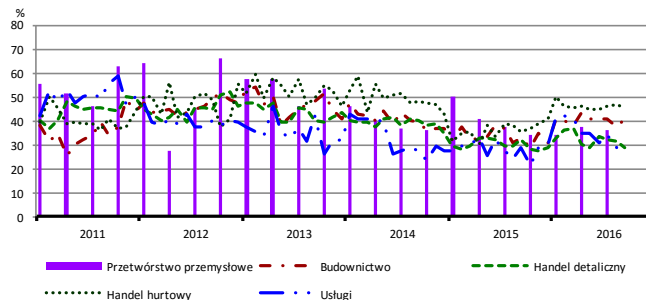
Wysokie obciążenia na rzecz budżetu



Niejasne i niespójne przepisy prawne



Niepewność ogólnej sytuacji gospodarczej



Największy odsetek przedsiębiorców **nieodczuwających żadnych barier w prowadzeniu bieżącej działalności gospodarczej** we wrześniu br. jest odnotowany w jednostkach prowadzących działalność z zakresu usług (11,2%), w dalszej kolejności – budownictwa (9,7%), handlu hurtowego (7,2%), handlu detalicznego (5,3%).

Największe trudności napotymane przez przedsiębiorstwa **budowlane** zgłaszające bariery związane są z kosztami zatrudnienia (58,1% we wrześniu br., 73,9% w analogicznym miesiącu ub. r. – jest to bariera, której znaczenie w skali roku spadło w największym stopniu). Istotnie spadło również znaczenie barier związanych z konkurencją na rynku (z 56,7% do 44,1%), wysokimi obciążeniami na rzecz budżetu (z 48,7% do 37,1%) oraz kosztami materiałów (z 37,1% do 27,5%). W porównaniu z wrześniem 2015 r. najbardziej wzrosło znaczenie bariery związanej z niepewnością ogólnej sytuacji gospodarczej (z 32,8% do 40,7%).

Podmioty prowadzące działalność w zakresie **handlu hurtowego** najczęściej wskazują trudności związane z konkurencją na rynku (52,8% we wrześniu br., 46,5% w analogicznym miesiącu ub. r.). Barrierami, których znaczenie najbardziej wzrosło w skali roku są niepewność ogólnej sytuacji gospodarczej (z 35,5% do 45,4%) i konkurencja na rynku, a spadło – barier związanych z kosztami zatrudnienia (z 57,1% do 47,2%) oraz niedostatecznym popytem (z 29,2% do 19,8%).

Przedsiębiorcy prowadzący działalność z zakresu **handlu detalicznego** najbardziej odczuwają trudności związane z konkurencją na rynku (66,9% we wrześniu br., 65,8% w analogicznym miesiącu ub. r.). W ujęciu rocznym najbardziej zmniejszyło się odczuwanie bariery związanej z kosztami zatrudnienia (z 64,4% do 51,8%).

Największe trudności wskazywane przez firmy **usługowe** zgłaszające bariery związane są z kosztami zatrudnienia (65,6% we wrześniu br., 60,7% przed rokiem). W porównaniu z wrześniem ub. r. w największym stopniu wzrosło znaczenie barier związanych z niejasnymi i niespójnymi przepisami prawnymi (z 31,3% do 37,3%), wysokimi obciążeniami na rzecz budżetu (z 43,5% do 48,6%) oraz kosztami zatrudnienia.

W **przetwórstwie przemysłowym** badaniem objęte są podmioty o liczbie pracujących 10 i więcej osób. W pozostałych badaniach (**budownictwo, handel hurtowy i detaliczny, usługi**) uczestniczą również podmioty o liczbie pracujących do 9 osób.

Przetwórstwo przemysłowe – sekcja C; **Budownictwo** – sekcja F; **Handel hurtowy** – dział 46; **Handel detaliczny** – działy 45 i 47
Usługi – sekcje: H – Transport i gospodarka magazynowa, I – Działalność związana z zakwaterowaniem i usługami gastronomicznymi, J – Informacja i komunikacja, K – Działalność finansowa i ubezpieczeniowa, L – Działalność związana z obsługą rynku nieruchomości, M – Działalność profesjonalna, naukowa i techniczna, N – Działalność w zakresie usług administrowania i działalność wspierająca, P – Edukacja, Q – Opieka zdrowotna i pomoc społeczna, R – Działalność związana z kulturą, rozrywką i rekreacją, S – Pozostała działalność usługowa

Opracowanie merytoryczne:
Departament Przedsiębiorstw
Hanna Sękowska Tel. 22 608 36 51,
Magdalena Świącka Tel. 22 608 35 50,
Olga Gaca Tel. 22 608 36 51,
Hubert Stefański Tel. 22 608 35 50,
Łukasz Gontarz Tel. 22 608 35 50.

Rozpowszechnianie:
Rzecznik Prasowy Prezesa GUS
Artur Satora
Tel: 22 608 3475, 22 608 3009
e-mail: rzecznik@stat.gov.pl

Wyniki badania koniunktury w przemyśle, budownictwie, handlu i usługach można znaleźć na stronie GUS
http://stat.gov.pl/obszary-tematyczne/koniunktura/koniunktura/publikacja_4.html
Zeszyt Metodologiczny „Badanie koniunktury gospodarczej GUS”, 2016
http://stat.gov.pl/obszary-tematyczne/koniunktura/koniunktura/publikacja_5.html