



KONIUNKTURA GOSPODARCZA

w sierpniu 2016 r.

opinie formułowane przez jednostki, których siedziba znajduje się
w WOJEWÓDZTWIE WARMIŃSKO-MAZURSKIM

Przedsiębiorstwa z siedzibą w województwie warmińsko-mazurskim ogólny klimat koniunktury w **przetwórstwie przemysłowym** oceniają w sierpniu bardziej optymistycznie niż przed miesiącem. Oceny dotyczące portfela zamówień i produkcji są nadal negatywne. Bieżąca sytuacja finansowa nie zmienia się. Odpowiednie prognozy są korzystne, lepsze od formułowanych w lipcu. Planowany jest wzrost zatrudnienia nieznacznie większy od zapowiadanego przed miesiącem. Przedsiębiorcy przewidują, że ceny wyrobów przemysłowych mogą rosnąć, nieco szybciej niż oczekiwano w lipcu.

Ogólny klimat koniunktury w **budownictwie** oceniany jest w sierpniu pozytywnie, podobnie jak w lipcu. Diagnozy i prognozy portfela zamówień oraz produkcji budowlano-montażowej, a także przewidywania dotyczące sytuacji finansowej są korzystne, lepsze od formułowanych w ubiegłym miesiącu. Bieżąca sytuacja finansowa oceniana jest mniej negatywnie niż w lipcu. Skala wzrostu zatrudnienia może być niewielka, mniej znacząca od planowanej w ubiegłym miesiącu. Przedsiębiorcy przewidują, że ceny robót budowlano-montażowych będą nieznacznie spadać, choć wolniej niż oczekiwano w lipcu.

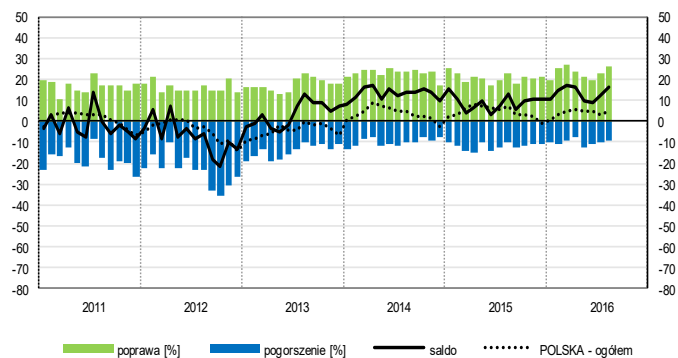
Ogólny klimat koniunktury w **handlu hurtowym** oceniany jest w sierpniu optymistycznie, podobnie jak w lipcu. Bieżąca sprzedaż nieznacznie rośnie, wolniej niż przed miesiącem. Utrzymują się korzystne przewidywania w tym zakresie. Diagnozy sytuacji finansowej są nieznacznie pesymistyczne, po pozytywnych opiniach z lipca. Prognozy w tym zakresie są optymistyczne, lepsze od formułowanych miesiąc wcześniej. Możliwy jest wzrost zatrudnienia, zbliżony do planowanego w lipcu. Ceny mogą rosnąć nieco wolniej niż zapowiadano w ubiegłym miesiącu.

Ogólny klimat koniunktury w **handlu detalicznym** jest oceniany w sierpniu bardziej pesymistycznie niż przed miesiącem. Bieżąca sprzedaż rośnie w tempie zbliżonym do odnotowanego w lipcu. Diagnozy sytuacji finansowej są mniej niekorzystne niż miesiąc wcześniej. Odpowiednie przewidywania są negatywne, gorsze od formułowanych w lipcu. Możliwe są niewielkie redukcje zatrudnienia, nieco mniejsze od planowanych w ubiegłym miesiącu. Przedsiębiorcy zapowiadają, że ceny będą rosnąć.

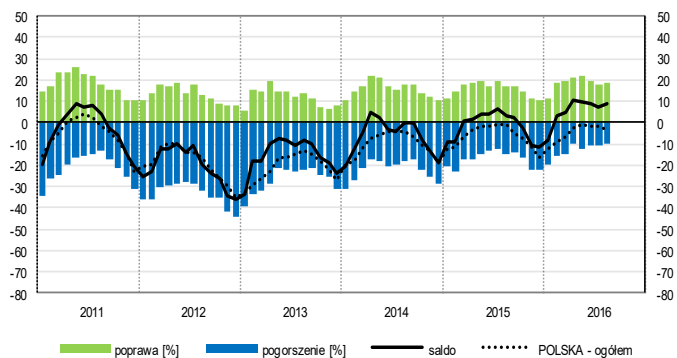
Dyrektorzy jednostek z sekcji **działalność związana z zakwaterowaniem i gastronomią** oceniają w sierpniu koniunkturę nieznacznie pozytywnie, ale gorzej niż przed miesiącem i przed rokiem. Niekorzystne opinie w zakresie koniunktury formułują kierujący podmiotami z sekcji **transport i gospodarka magazynowa** – są one gorsze od notowanych w lipcu bieżącego i sierpniu ubiegłego roku. Mniej pesymistycznie niż przed miesiącem, ale gorzej niż przed rokiem oceniają koniunkturę jednostki z sekcji **informacja i komunikacja**.

OGÓLNY KLIMAT KONIUNKTURY WEDŁUG SEKCJI / DZIAŁÓW PKD

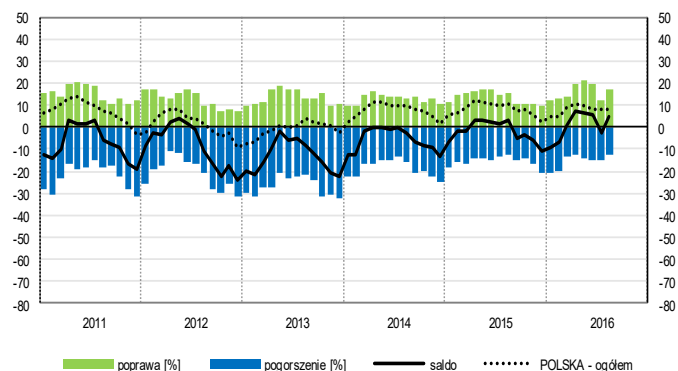
Przetwórstwo przemysłowe (sekcja C)



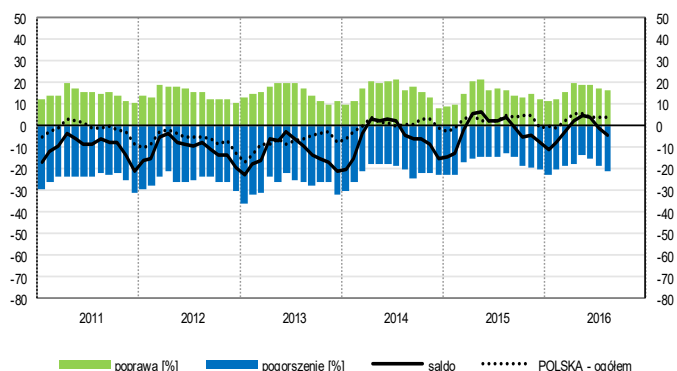
Budownictwo (sekcja F)



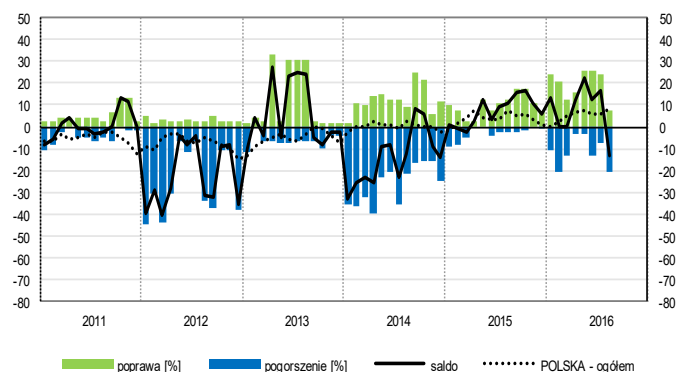
Handel hurtowy (dział 46)



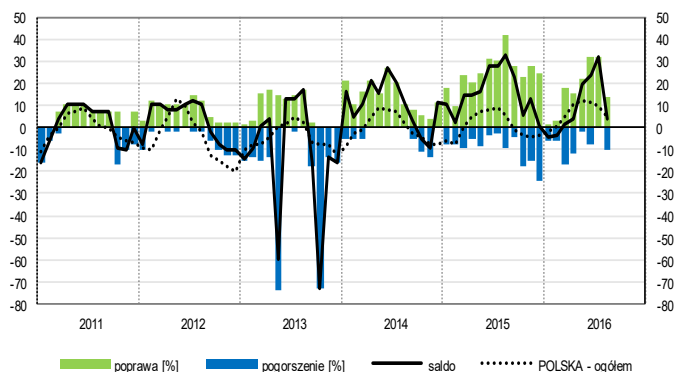
Handel detaliczny (działy 45+47)



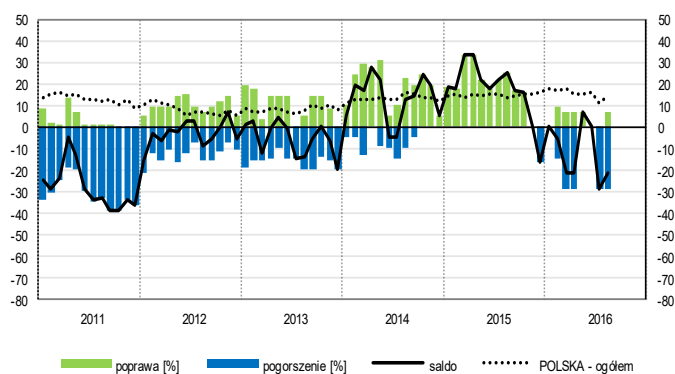
Transport i gospodarka magazynowa (sekcja H)



Zakwaterowanie i gastronomia (sekcja I)

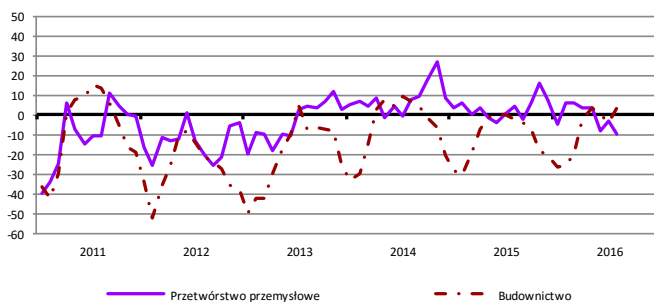


Informacja i komunikacja (sekcja J)

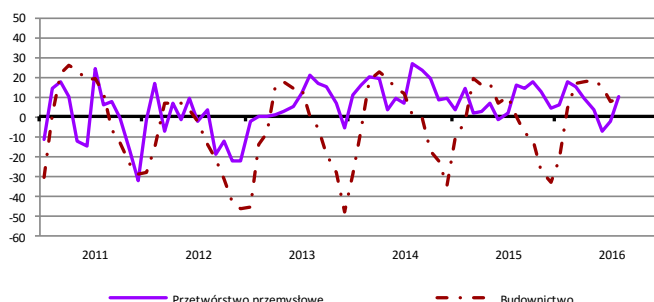


WYBRANE WSKAŹNIKI WEDŁUG SEKCJI / DZIAŁÓW PKD

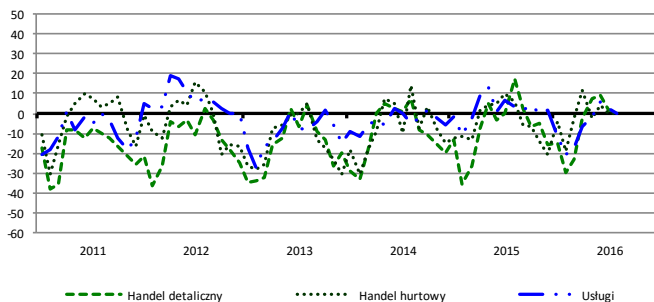
Bieżąca produkcja



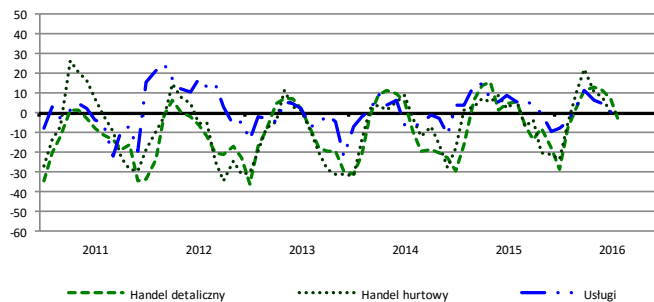
Przewidywana produkcja



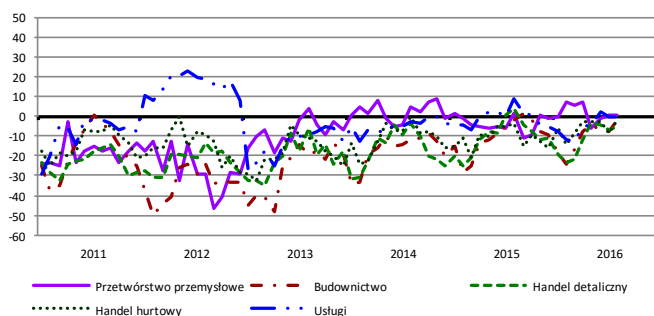
Bieżąca sprzedaż



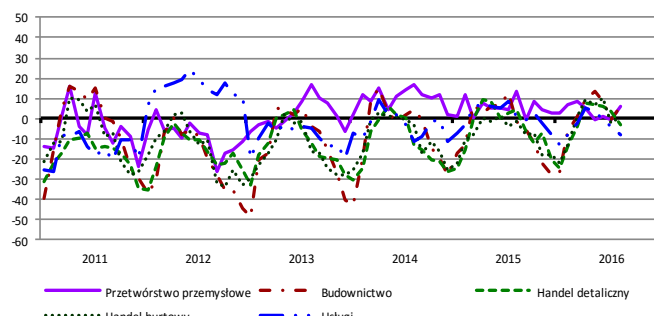
Przewidywana sprzedaż



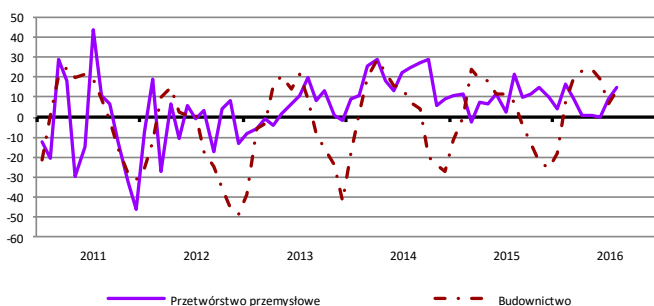
Bieżąca sytuacja finansowa



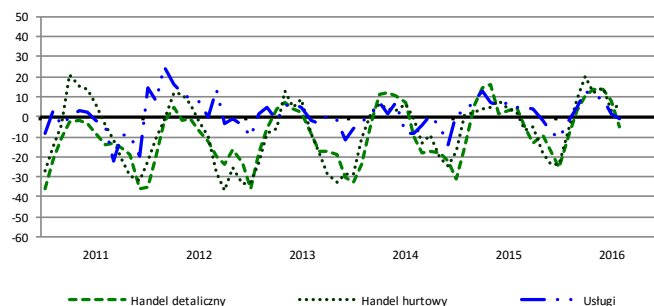
Przewidywana sytuacja finansowa



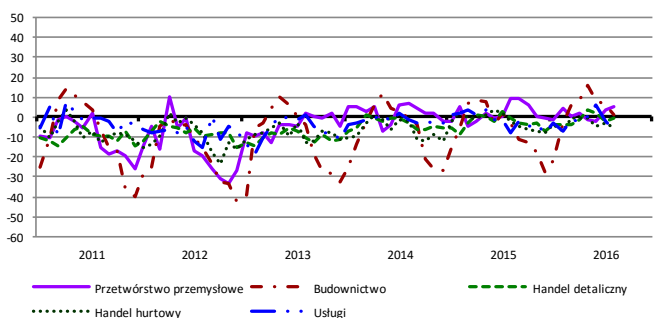
Przewidywany portfel zamówień na rynku krajowym



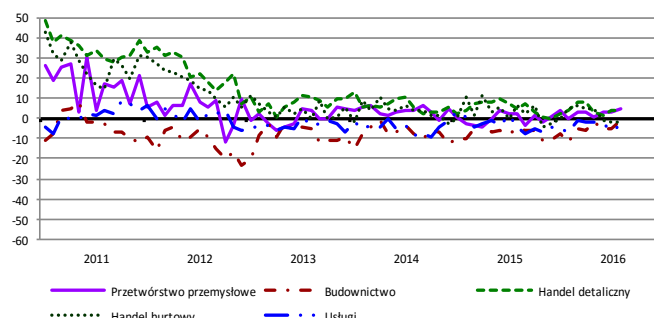
Przewidywany popyt



Przewidywane zatrudnienie

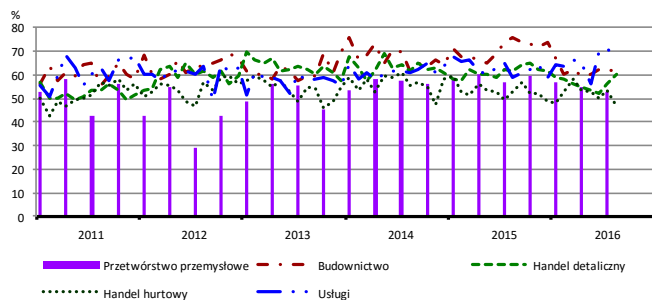


Przewidywane ceny

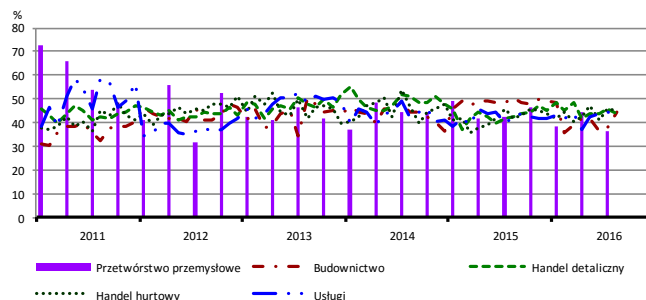


BARIERY DZIAŁALNOŚCI GOSPODARCZEJ

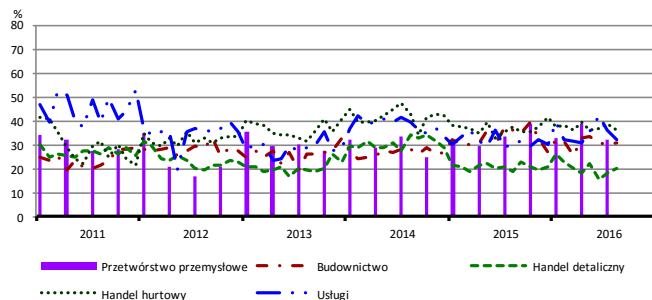
Koszty zatrudnienia



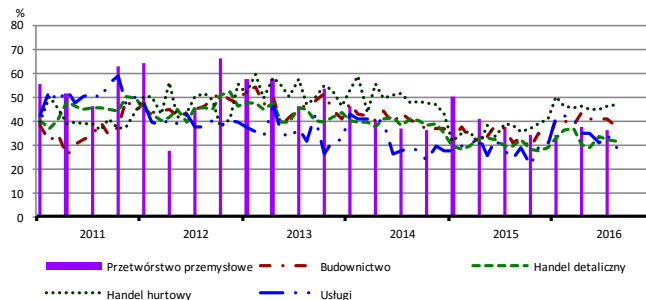
Wysokie obciążenia na rzecz budżetu



Niejasne i niespójne przepisy prawne



Niepewność ogólnej sytuacji gospodarczej



Największy odsetek przedsiębiorców **nieodczuwających żadnych barier w prowadzeniu bieżącej działalności gospodarczej** w sierpniu br. jest odnotowany w jednostkach prowadzących działalność z zakresu budownictwa (9,9%), w dalszej kolejności – usług (9,6%), handlu hurtowego (9,2%), handlu detalicznego (3,8%).

Największe trudności napotymane przez przedsiębiorstwa **budowlane** zgłaszające bariery związane są z kosztami zatrudnienia (62,4% w sierpniu br., 75,5% w analogicznym miesiącu ub. r. – jest to bariera, której znaczenie w skali roku spadło w istotnym stopniu). Nieco bardziej niż koszty zatrudnienia spadło znaczenie bariery związanej z konkurencją na rynku (z 64,2% do 48,3%). W porównaniu z sierpniem 2015 r. w największym stopniu wzrosło znaczenie barier związanych z niedoborem wykwalifikowanych pracowników (z 24,5% do 36,2%) oraz niepewnością ogólnej sytuacji gospodarczej (z 30,7% do 37,3%).

Podmioty prowadzące działalność w zakresie **handlu hurtowego** najczęściej wskazują trudności związane z konkurencją na rynku (barierę tę sygnalizuje 59,0% przedsiębiorstw w sierpniu br., 52,0% w analogicznym miesiącu ub. r.), wysokimi obciążeniami na rzecz budżetu (52,9% w sierpniu br., 47,6% przed rokiem) i kosztami zatrudnienia (52,7% w sierpniu br., 54,5% w analogicznym miesiącu ub. r.). W ujęciu rocznym najbardziej wzrosło znaczenie barier związanych z niejasnymi i niespójnymi przepisami prawnymi (z 29,9% do 38,4%) oraz konkurencją na rynku.

Przedsiębiorcy prowadzący działalność z zakresu **handlu detalicznego** najbardziej odczuwają trudności związane z kosztami zatrudnienia (barierę tę sygnalizuje w sierpniu br. 60,2% przedsiębiorstw, 61,6% w analogicznym miesiącu ub. r.) i konkurencją na rynku (59,6% w sierpniu br., 67,7% przed rokiem – jest to bariera, której znaczenie w skali roku spadło w największym stopniu). W ujęciu rocznym najbardziej zwiększyło się odczuwanie bariery związanej z niedoborem pracowników (z 8,6% do 13,9%).

Największe trudności wskazywane przez firmy **usługowe** zgłaszające bariery związane są z kosztami zatrudnienia (67,5% w sierpniu br., 58,9% przed rokiem – jest to bariera, której znaczenie w skali roku wzrosło w największym stopniu). W porównaniu z sierpniem ub. r. w największym stopniu zmniejszyła się uciążliwość bariery związanej z niedoborem wykwalifikowanych pracowników (z 25,8% do 12,2%).

W **przetwórstwie przemysłowym** badaniem objęte są podmioty o liczbie pracujących 10 i więcej osób. W pozostałych badaniach (**budownictwo, handel hurtowy i detaliczny, usługi**) uczestniczą również podmioty o liczbie pracujących do 9 osób.

Przetwórstwo przemysłowe – sekcja C; **Budownictwo** – sekcja F; **Handel hurtowy** – dział 46; **Handel detaliczny** – działy 45 i 47
Usługi – sekcje: H – Transport i gospodarka magazynowa, I – Działalność związana z zakwaterowaniem i usługami gastronomicznymi, J – Informacja i komunikacja, K – Działalność finansowa i ubezpieczeniowa, L – Działalność związana z obsługą rynku nieruchomości, M – Działalność profesjonalna, naukowa i techniczna, N – Działalność w zakresie usług administrowania i działalność wspierająca, P – Edukacja, Q – Opieka zdrowotna i pomoc społeczna, R – Działalność związana z kulturą, rozrywką i rekreacją, S – Pozostała działalność usługowa

Opracowanie merytoryczne:
Departament Przedsiębiorstw
Hanna Sękowska Tel. 22 608 36 51,
Magdalena Świącka Tel. 22 608 35 50,
Olga Gaca Tel. 22 608 36 51,
Hubert Stefaniak Tel. 22 608 35 50,
Łukasz Gontarz Tel. 22 608 35 50.

Rozpowszechnianie:
Rzecznik Prasowy Prezesa GUS
Artur Satora
Tel: 22 608 3475, 22 608 3009
e-mail: rzecznik@stat.gov.pl

Wyniki badania koniunktury w przemyśle, budownictwie, handlu i usługach można znaleźć na stronie GUS
http://stat.gov.pl/obszary-tematyczne/koniunktura/koniunktura/publikacja_4.html
Zeszyt Metodologiczny „Badanie koniunktury gospodarczej GUS”, 2016
http://stat.gov.pl/obszary-tematyczne/koniunktura/koniunktura/publikacja_5.html