



KONIUNKTURA GOSPODARCZA

w lipcu 2016 r.

**opinie formułowane przez jednostki, których siedziba znajduje się
w WOJEWÓDZTWIE WARMIŃSKO-MAZURSKIM**

Przedsiębiorstwa z siedzibą w województwie warmińsko-mazurskim ogólny klimat koniunktury w **przetwórstwie przemysłowym** oceniają w lipcu bardziej optymistycznie niż przed miesiącem. Bieżący portfel zamówień oraz diagnozy i prognozy produkcji są mniej niekorzystne od formułowanych w czerwcu. Zdaniem przedsiębiorców bieżąca i przyszła sytuacja finansowa oraz portfel zamówień w najbliższych trzech miesiącach nie zmienia się. Planowany jest nieznaczny wzrost zatrudnienia, po niewielkich redukcjach zapowiadanych w czerwcu. Przedsiębiorcy przewidują, że ceny wyrobów przemysłowych mogą rosnąć, podobnie jak oczekiwano przed miesiącem.

Ogólny klimat koniunktury w **budownictwie** oceniany jest w lipcu pozytywnie, podobnie jak w czerwcu. Diagnozy portfela zamówień są mniej korzystne od ocen zgłaszanych w ubiegłym miesiącu. Bieżąca produkcja budowlano-montażowa oceniana jest negatywnie, gorzej niż w czerwcu. Utrzymują się niekorzystne oceny sytuacji finansowej. Przewidywania dotyczące portfela zamówień oraz produkcji budowlano-montażowej są mniej optymistyczne od formułowanych w ubiegłym miesiącu. Prognozy wskazują, że w najbliższych trzech miesiącach sytuacja finansowa przedsiębiorstw może nie zmieniać się. Skala wzrostu zatrudnienia może być mniej znacząca od planowanej w czerwcu. Przedsiębiorcy przewidują, że ceny robót budowlano-montażowych będą spadać w stopniu zbliżonym do oczekiwanego w czerwcu.

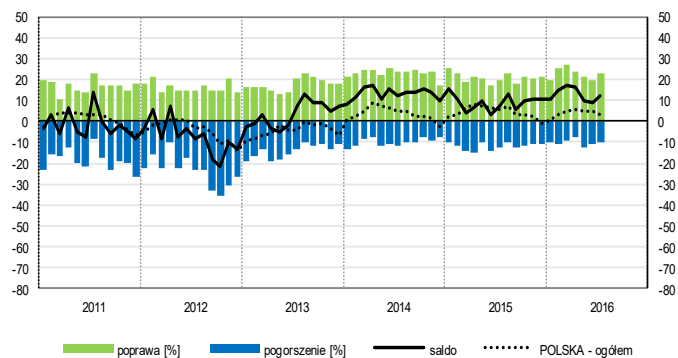
Ogólny klimat koniunktury w **handlu hurtowym** oceniany jest w lipcu pesymistycznie, po korzystnych opiniach sprzed miesiąca. Bieżąca sprzedaż nie zmienia się; przewidywania wskazują, że również w najbliższych trzech miesiącach może ona utrzymać się na dotychczasowym poziomie. Diagnozy i prognozy sytuacji finansowej są negatywne, gorsze od zgłaszanych w czerwcu. Możliwe są niewielkie redukcje zatrudnienia, choć mniejsze od planowanych miesiąc wcześniej. Ceny mogą spadać nieznacznie, w tempie zbliżonym do zapowiadanego w czerwcu.

Ogólny klimat koniunktury w **handlu detalicznym** jest oceniany w lipcu nieznacznie pesymistycznie, po korzystnych opiniach sprzed miesiąca. Diagnozy i prognozy sprzedaży oraz przewidywania dotyczące sytuacji finansowej są mniej optymistyczne od zgłaszanych w czerwcu. Oceny sytuacji finansowej są bardziej negatywne niż miesiąc wcześniej. Możliwe są niewielkie redukcje zatrudnienia, po nieznacznym wzroście planowanym w czerwcu. Przedsiębiorcy zapowiadają, że ceny będą rosły.

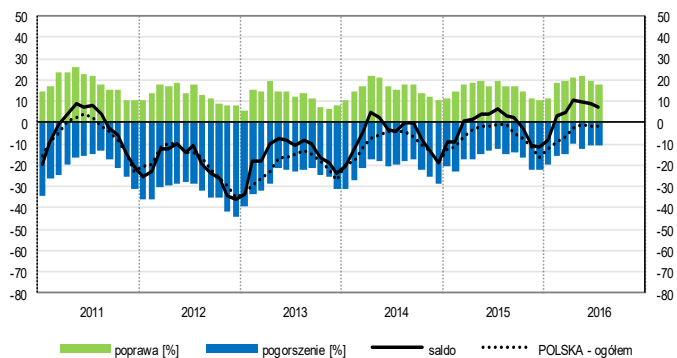
Dyrektorzy jednostek z sekcji **działalność związana z zakwaterowaniem i gastronomią** oraz **transport i gospodarka magazynowa** oceniają w lipcu koniunkturę bardziej optymistycznie niż przed miesiącem i przed rokiem. Opinie w zakresie koniunktury formułowane przez jednostki z sekcji **informacja i komunikacja** są pesymistyczne i gorsze od zgłaszanych w czerwcu bieżącego i lipcu ubiegłego roku.

OGÓLNY KLIMAT KONIUNKTURY WEDŁUG SEKCJI / DZIAŁÓW PKD

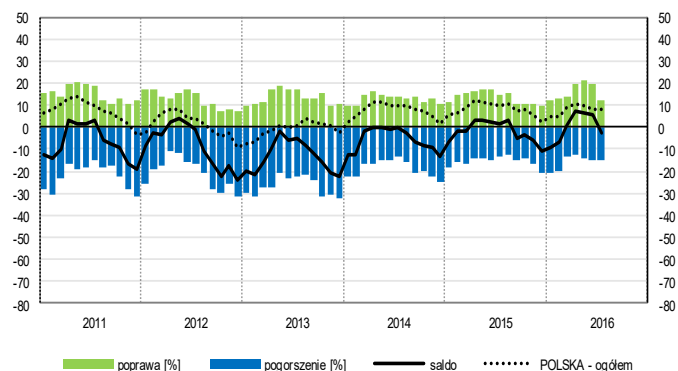
Przetwórstwo przemysłowe (sekcja C)



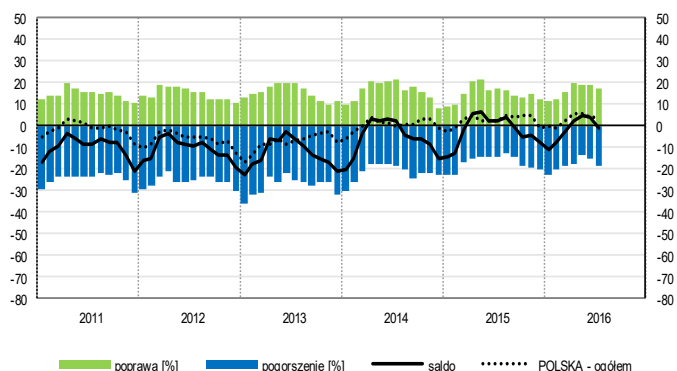
Budownictwo (sekcja F)



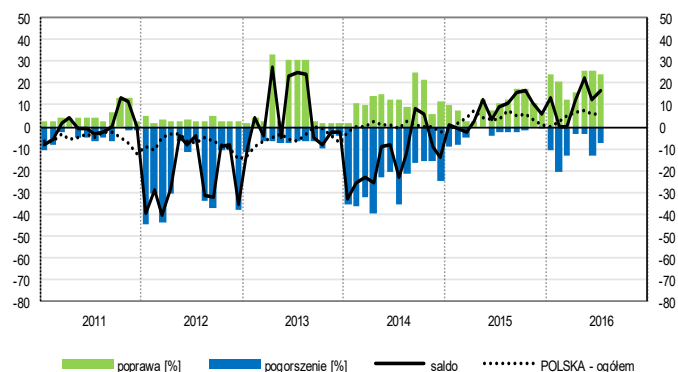
Handel hurtowy (dział 46)



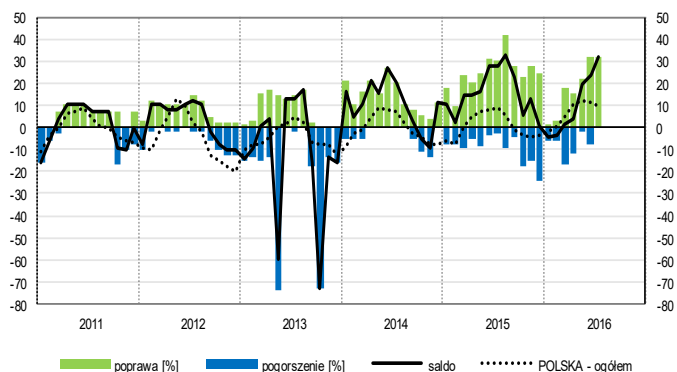
Handel detaliczny (działy 45+47)



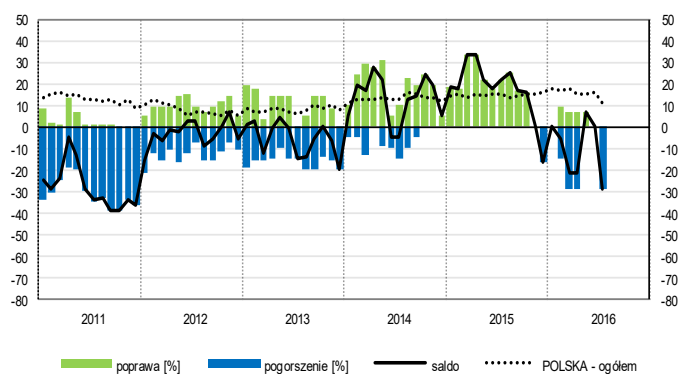
Transport i gospodarka magazynowa (sekcja H)



Zakwaterowanie i gastronomia (sekcja I)

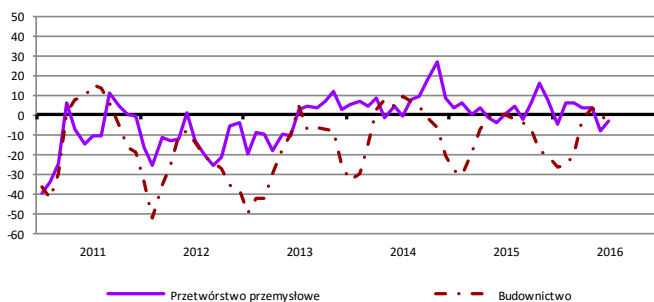


Informacja i komunikacja (sekcja J)

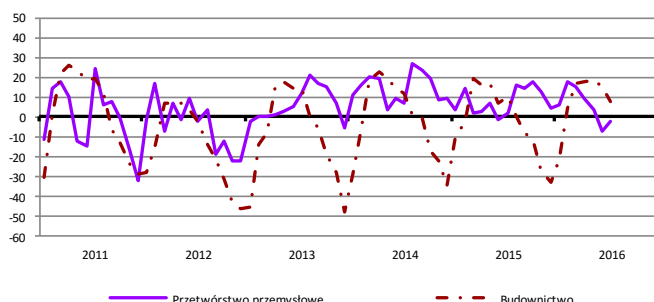


WYBRANE WSKAŹNIKI WEDŁUG SEKCJI / DZIAŁÓW PKD

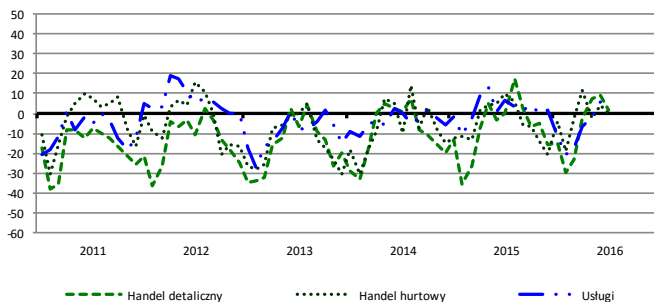
Bieżąca produkcja



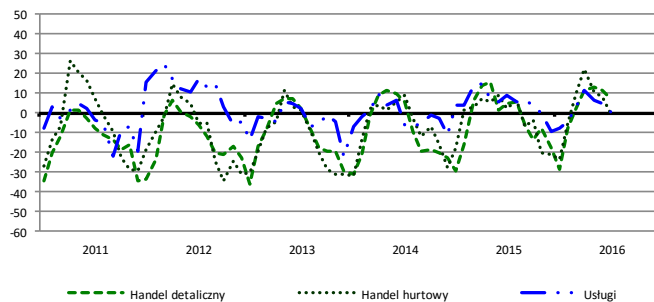
Przewidywana produkcja



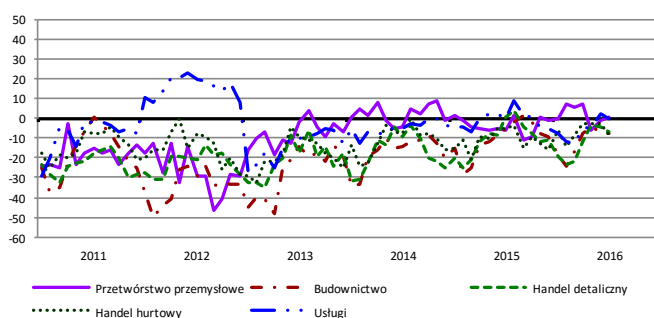
Bieżąca sprzedaż



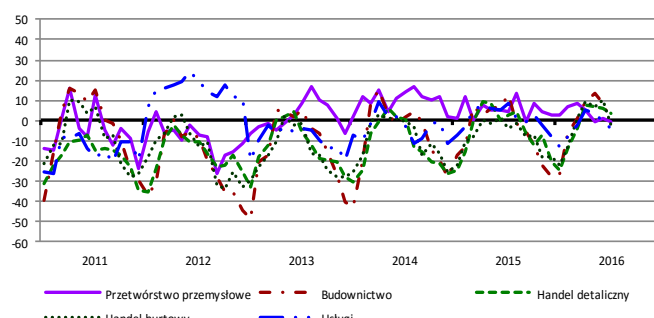
Przewidywana sprzedaż



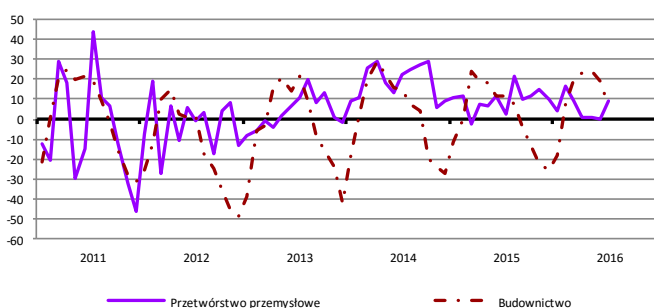
Bieżąca sytuacja finansowa



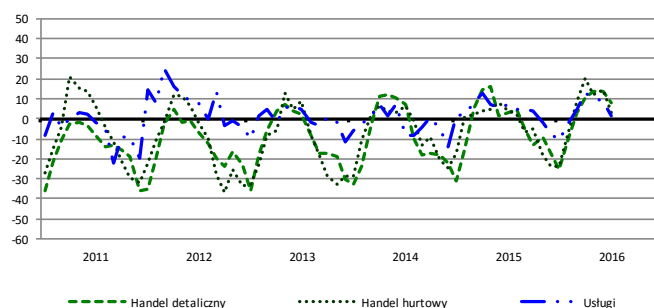
Przewidywana sytuacja finansowa



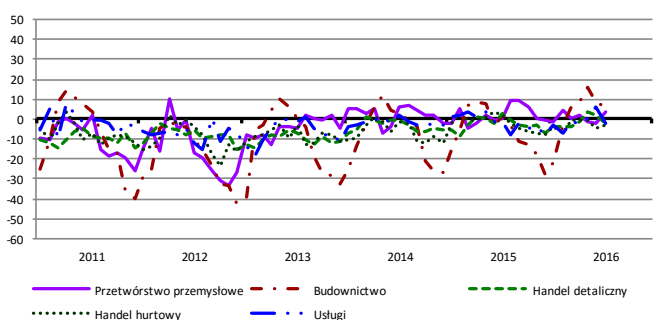
Przewidywany portfel zamówień na rynku krajowym



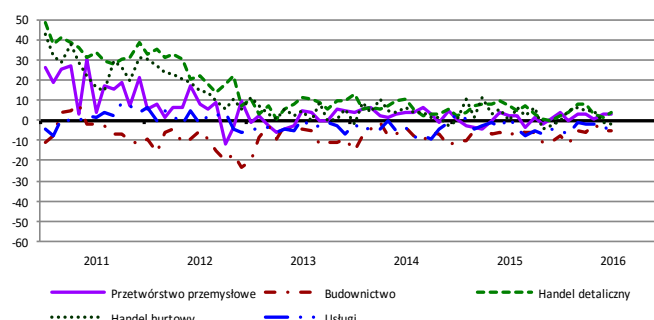
Przewidywany popyt



Przewidywane zatrudnienie

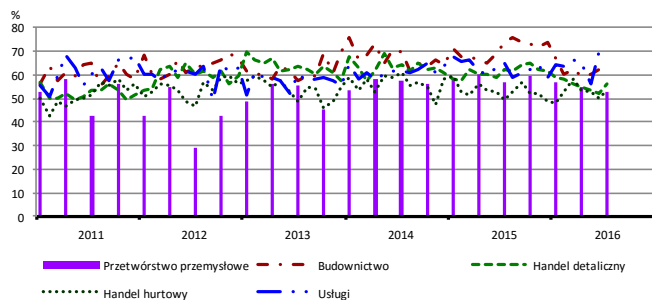


Przewidywane ceny

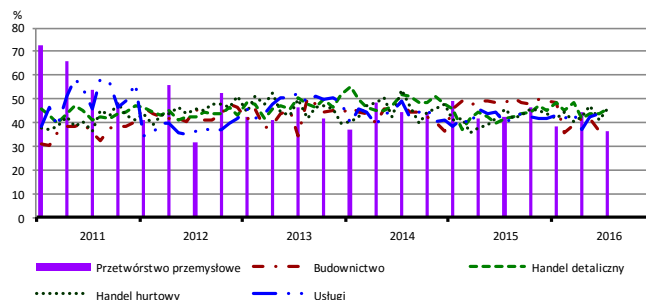


BARIERY DZIAŁALNOŚCI GOSPODARCZEJ

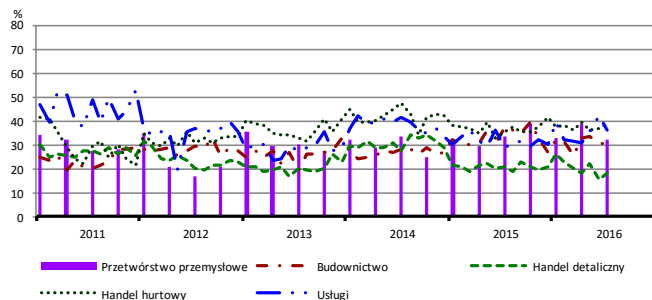
Koszty zatrudnienia



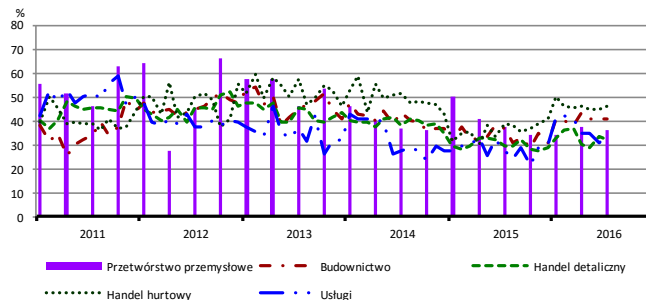
Wysokie obciążenia na rzecz budżetu



Niejasne i niespójne przepisy prawne



Niepewność ogólnej sytuacji gospodarczej



Największy odsetek przedsiębiorców **nieodczuwających żadnych barier w prowadzeniu bieżącej działalności gospodarczej** w lipcu br. jest odnotowany w jednostkach prowadzących działalność z zakresu budownictwa (11,1%), w dalszej kolejności – usług (10,7%), handlu hurtowego (10,5%), przetwórstwa przemysłowego (10,2%), handlu detalicznego (2,5%).

W jednostkach z zakresu **przetwórstwa przemysłowego**, które nie zgłaszają braku utrudnień swojej działalności, najczęściej wskazywanymi barierami są koszty zatrudnienia (52,9% w lipcu br., 56,9% przed rokiem) oraz niedobór wykwalifikowanych pracowników (45,3% w lipcu br., 41,4% w analogicznym miesiącu ub. r.). Barierami, których znaczenie wzrosło w skali roku w największym stopniu są niedobór pracowników (z 13,9% do 20,2%) i niedostateczny popyt na rynku krajowym (z 32,5% do 38,7%), a spadło – niedostateczny popyt na rynku zagranicznym (z 38,7% do 27,1%).

Największe trudności napotymane przez przedsiębiorstwa **budowlane** zgłaszające bariery związane są z kosztami zatrudnienia (61,5% w lipcu br., 74,1% przed rokiem – jest to bariera, której znaczenie w skali roku spadło w największym stopniu). W porównaniu z lipcem 2015 r. spadło również w istotnym stopniu znaczenie barier związanych z wysokimi obciążeniami na rzecz budżetu (z 48,5% do 38,0%), niejasnymi i niespójnymi przepisami prawnymi (z 37,4% do 30,2%) oraz konkurencją na rynku (z 58,4% do 51,4%), natomiast w największym stopniu wzrosło – bariery związanej z niedoborem wykwalifikowanych pracowników (z 24,3% do 31,8%).

Podmioty prowadzące działalność w zakresie **handlu hurtowego** najczęściej wskazują trudności związane z kosztami zatrudnienia (barierę tę sygnalizuje 53,6% przedsiębiorstw w lipcu br., 49,4% w analogicznym miesiącu ub. r.). Barierami, których znaczenie najbardziej wzrosło w skali roku są niedostateczny popyt (z 22,6% do 34,5%), niepewność ogólnej sytuacji gospodarczej (z 38,5% do 46,0%) i konkurencja na rynku (z 43,1% do 49,2%), a spadło – bariery związanej z trudnościami w rozrachunkach z kontrahentami (z 37,5% do 29,7%).

Przedsiębiorcy prowadzący działalność z zakresu **handlu detalicznego** najbardziej odczuwają trudności związane z konkurencją na rynku (barierę tę sygnalizuje w lipcu br. 64,1% przedsiębiorstw, 67,7% w analogicznym miesiącu ub. r.). W ujęciu rocznym najbardziej zmniejszyło się odczuwanie bariery związanej z kosztami zatrudnienia (z 62,4% do 56,5%).

Największe trudności wskazywane przez firmy **usługowe** zgłaszające bariery związane są z kosztami zatrudnienia (71,0% w lipcu br., 65,2% przed rokiem). W porównaniu z lipcem ub. r. w największym stopniu wzrosło znaczenie barier związanych z niejasnymi i niespójnymi przepisami prawnymi (z 28,7% do 36,1%) oraz niepewnością ogólnej sytuacji gospodarczej (z 27,6% do 34,3%), a spadło – barier związanych z konkurencją firm krajowych (z 43,2% do 34,1%) oraz niedostatecznym popytem (z 37,4% do 28,4%).

W **przetwórstwie przemysłowym** badaniem objęte są podmioty o liczbie pracujących 10 i więcej osób. W pozostałych badaniach (**budownictwo, handel hurtowy i detaliczny, usługi**) uczestniczą również podmioty o liczbie pracujących do 9 osób.

Przetwórstwo przemysłowe – sekcja C; **Budownictwo** – sekcja F; **Handel hurtowy** – dział 46; **Handel detaliczny** – działy 45 i 47

Usługi – sekcje: H – Transport i gospodarka magazynowa, I – Działalność związana z zakwaterowaniem i usługami gastronomicznymi, J – Informacja i komunikacja, K – Działalność finansowa i ubezpieczeniowa, L – Działalność związana z obsługą rynku nieruchomości, M – Działalność profesjonalna, naukowa i techniczna, N – Działalność w zakresie usług administrowania i działalność wspierająca, P – Edukacja, Q – Opieka zdrowotna i pomoc społeczna, R – Działalność związana z kulturą, rozrywką i rekreacją, S – Pozostała działalność usługowa

Opracowanie merytoryczne:
Departament Przedsiębiorstw
Hanna Sękowska Tel. 22 608 36 51,
Magdalena Świącka Tel. 22 608 35 50,
Olga Gaca Tel. 22 608 36 51,
Hubert Stefaniak Tel. 22 608 35 50,
Łukasz Gontarz Tel. 22 608 35 50.

Rozpowszechnianie:
Rzecznik Prasowy Prezesa GUS
Artur Satora
Tel: 22 608 3475, 22 608 3009
e-mail: rzecznik@stat.gov.pl

Wyniki badania koniunktury w przemyśle, budownictwie, handlu i usługach można znaleźć na stronie GUS

http://stat.gov.pl/obszary-tematyczne/koniunktura/koniunktura/publikacja_4.html

Zeszyt Metodologiczny „Badanie koniunktury gospodarczej GUS”, 2016

http://stat.gov.pl/obszary-tematyczne/koniunktura/koniunktura/publikacja_5.html