



KONIUNKTURA GOSPODARCZA

w czerwcu 2016 r.

**opinie formułowane przez jednostki, których siedziba znajduje się
w WOJEWÓDZTWIE WARMIŃSKO-MAZURSKIM**

*Przedsiębiorstwa z siedzibą w województwie warmińsko-mazurskim ogólny klimat koniunktury w **przetwórstwie przemysłowym** oceniają w czerwcu korzystnie, podobnie jak w maju. Bieżący portfel zamówień i produkcja są ograniczane, także odpowiednie prognozy są niekorzystne. Bieżąca sytuacja finansowa oceniana jest mniej negatywnie niż w ubiegłym miesiącu, jej przewidywania są nieznacznie pozytywne. Planowane są niewielkie redukcje zatrudnienia, zbliżone do zapowiadanych w maju. Przedsiębiorcy przewidują, że ceny wyrobów przemysłowych mogą rosnąć.*

*Ogólny klimat koniunktury w **budownictwie** oceniany jest w czerwcu pozytywnie, podobnie jak w maju. Diagnozy portfela zamówień są nieco mniej korzystne od ocen zgłaszanych w ubiegłym miesiącu. Bieżąca produkcja budowlano-montażowa nie zmienia się. Sytuacja finansowa oceniana jest nieco bardziej negatywnie niż w maju. Odpowiednie przewidywania są mniej optymistyczne od formułowanych przed miesiącem. Skala wzrostu zatrudnienia może być mniej znacząca od planowanej w maju. Przedsiębiorcy przewidują, że ceny robót budowlano-montażowych będą spadać szybciej niż oczekiwano w ubiegłym miesiącu.*

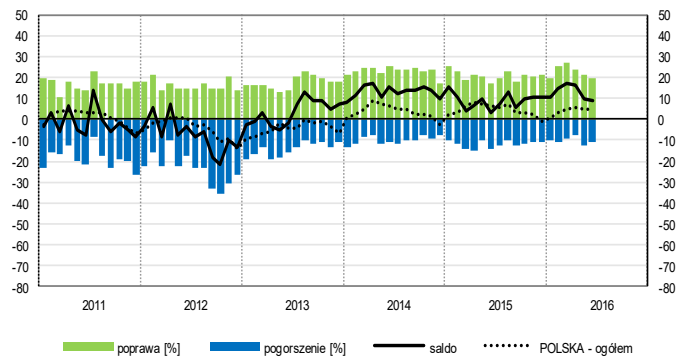
*Ogólny klimat koniunktury w **handlu hurtowym** oceniany jest w czerwcu optymistycznie, podobnie jak przed miesiącem. Diagnozy sprzedaży są korzystne, po negatywnych opiniach zgłaszanych w maju. Odpowiednie przewidywania są mniej optymistyczne od formułowanych miesiąc wcześniej. Utrzymują się nieznacznie negatywne diagnozy sytuacji finansowej. Prognozy w tym zakresie są bardziej optymistyczne od zgłaszanych w maju. Możliwe są redukcje zatrudnienia. Ceny mogą nieznacznie spadać, po wzroście zapowiadanym w ubiegłym miesiącu.*

*Ogólny klimat koniunktury w **handlu detalicznym** jest oceniany w czerwcu optymistycznie, podobnie jak przed miesiącem. Diagnozy sprzedaży są nieco bardziej korzystne od zgłaszanych w maju. Odpowiednie przewidywania są optymistyczne, ale ostrożniejsze od formułowanych w maju. Utrzymują się negatywne diagnozy oraz pozytywne prognozy sytuacji finansowej. Możliwy jest niewielki wzrost zatrudnienia, zbliżony do planowanego miesiąc wcześniej. Przedsiębiorcy zapowiadają, że ceny będą rosły nieznacznie, w tempie podobnym do oczekiwanego w maju.*

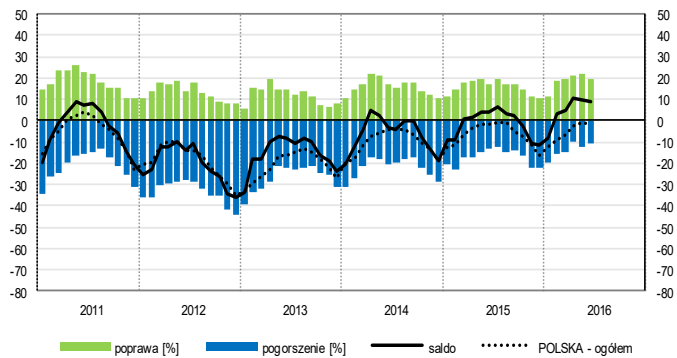
*Dyrektorzy jednostek z sekcji **działalność związana z zakwaterowaniem i gastronomią** oceniają w czerwcu koniunkturę bardziej optymistycznie niż przed miesiącem, ale gorzej niż przed rokiem. Oceny koniunktury formułowane przez jednostki z sekcji **transport i gospodarka magazynowa** są mniej korzystne od zgłaszanych w maju br., choć lepsze od notowanych w czerwcu ub. r. Podmioty z sekcji **informacja i komunikacja** oceniają koniunkturę gorzej niż przed miesiącem i przed rokiem.*

OGÓLNY KLIMAT KONIUNKTURY WEDŁUG SEKCJI / DZIAŁÓW PKD

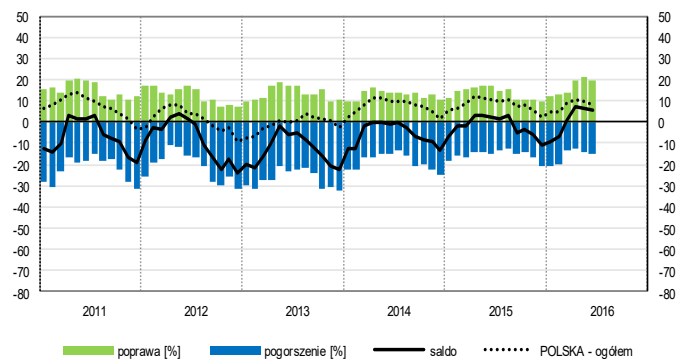
Przetwórstwo przemysłowe (sekcja C)



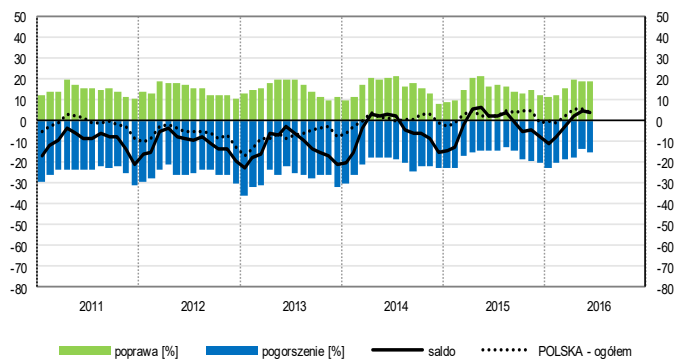
Budownictwo (sekcja F)



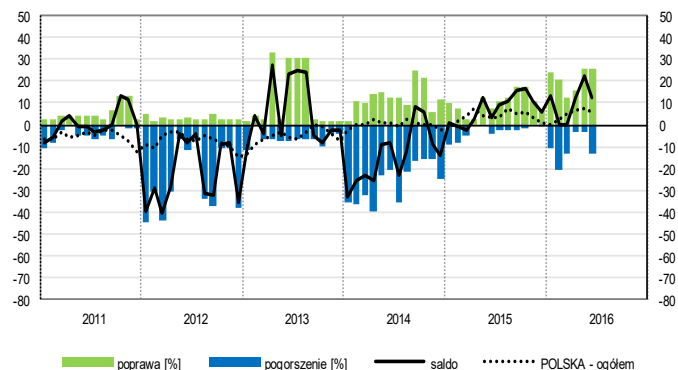
Handel hurtowy (dział 46)



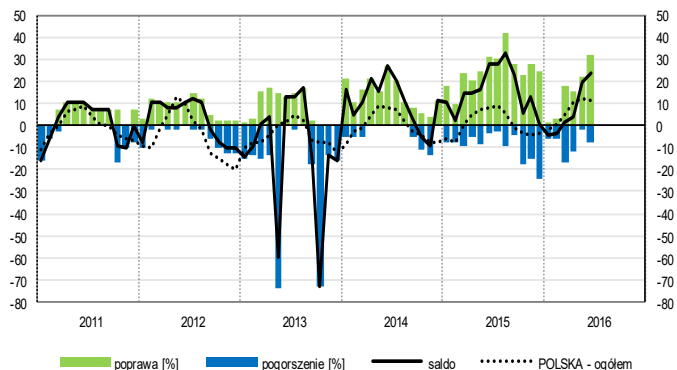
Handel detaliczny (działy 45+47)



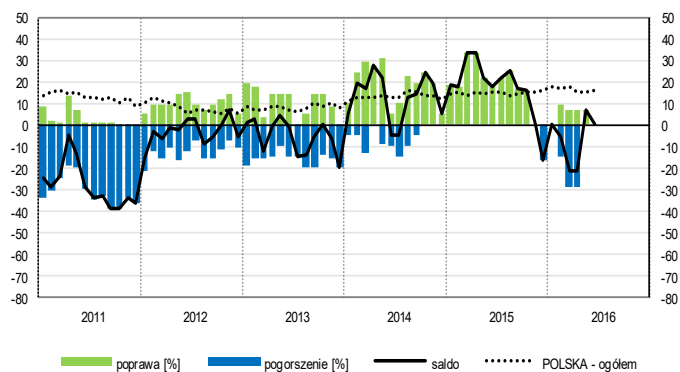
Transport i gospodarka magazynowa (sekcja H)



Zakwaterowanie i gastronomia (sekcja I)

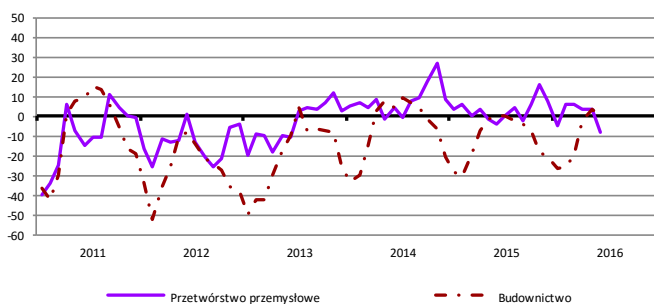


Informacja i komunikacja (sekcja J)

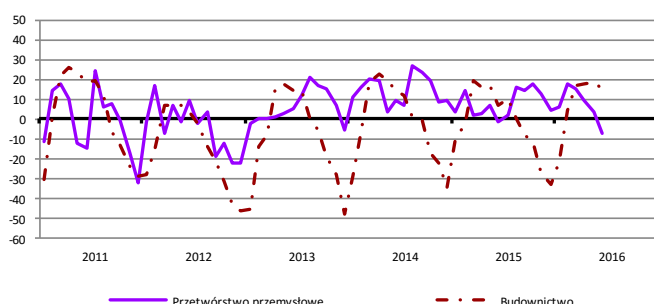


WYBRANE WSKAŹNIKI WEDŁUG SEKCJI / DZIAŁÓW PKD

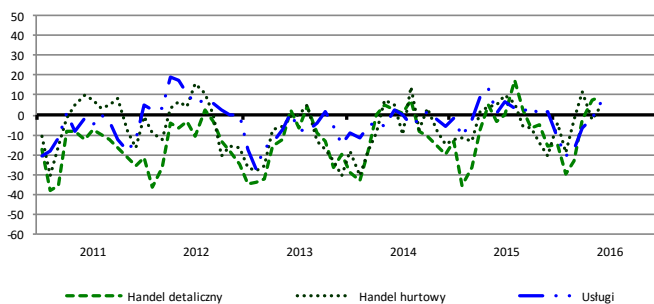
Bieżąca produkcja



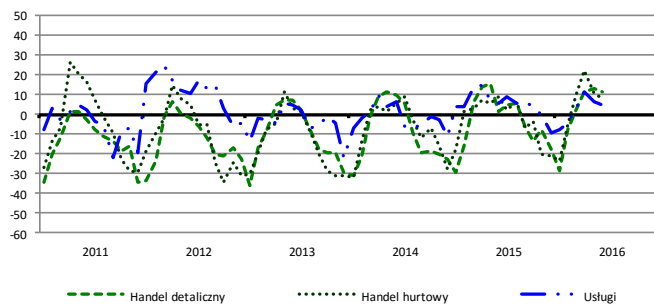
Przewidywana produkcja



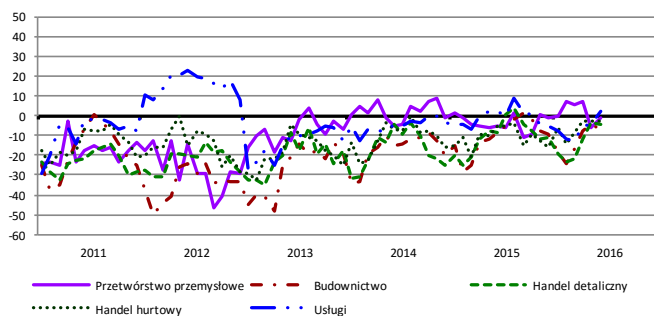
Bieżąca sprzedaż



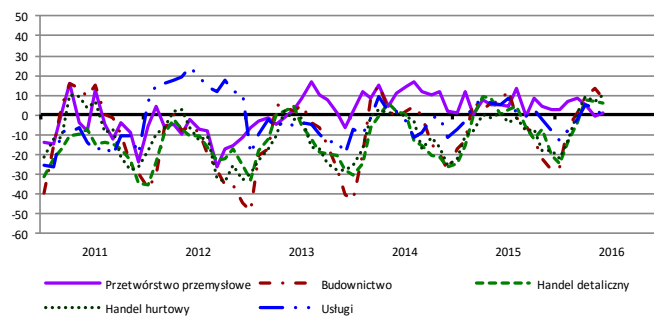
Przewidywana sprzedaż



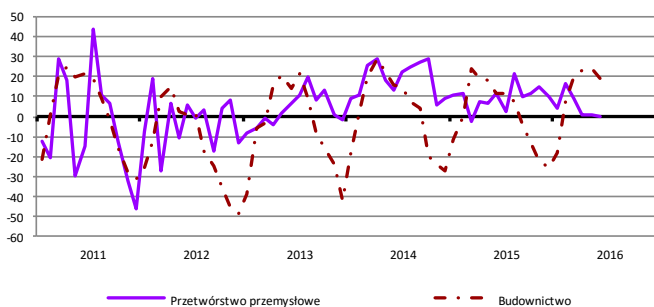
Bieżąca sytuacja finansowa



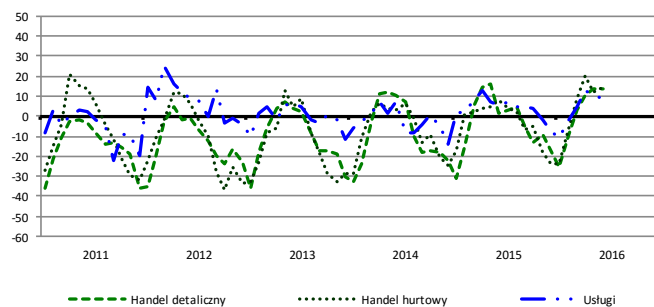
Przewidywana sytuacja finansowa



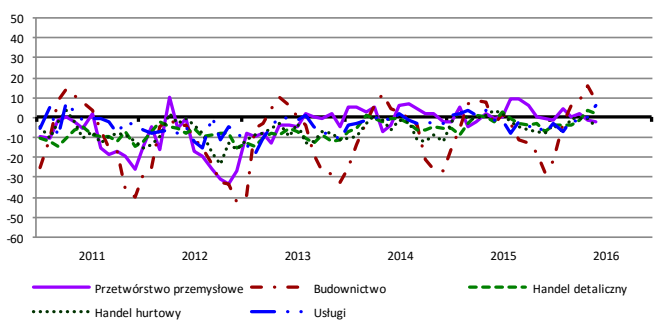
Przewidywany portfel zamówień na rynku krajowym



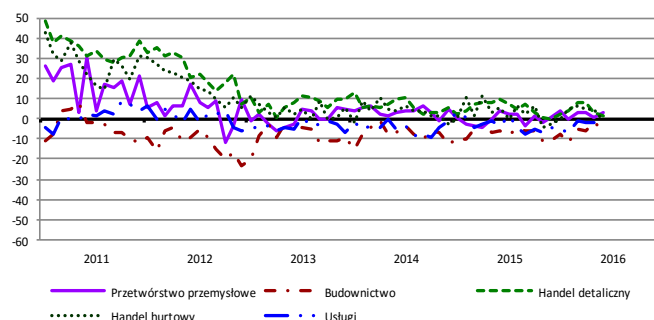
Przewidywany popyt



Przewidywane zatrudnienie

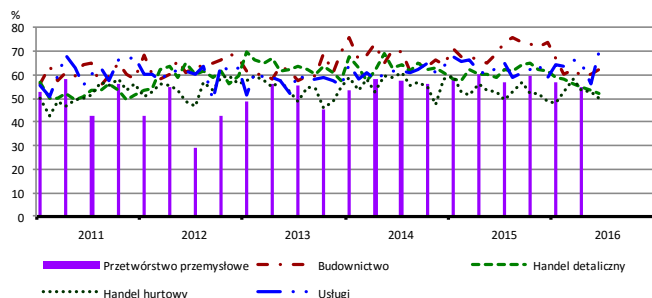


Przewidywane ceny

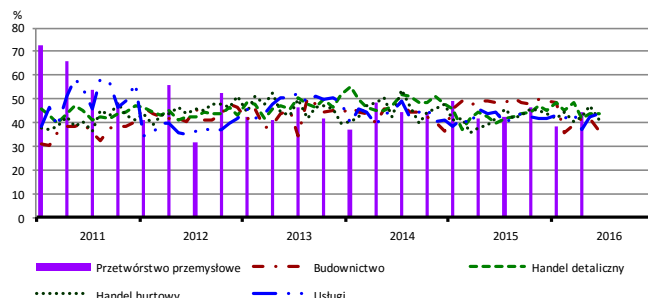


BARIERY DZIAŁALNOŚCI GOSPODARCZEJ

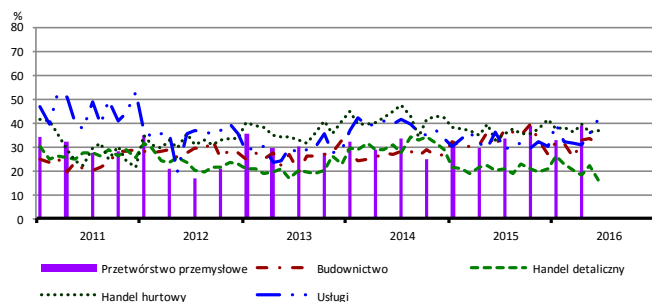
Koszty zatrudnienia



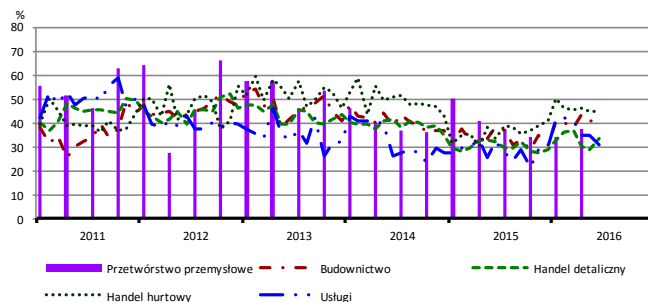
Wysokie obciążenia na rzecz budżetu



Niejasne i niespójne przepisy prawne



Niepewność ogólnej sytuacji gospodarczej



Największy odsetek przedsiębiorców **nieodczuwających żadnych barier w prowadzeniu bieżącej działalności gospodarczej** w czerwcu br. jest odnotowany w jednostkach prowadzących działalność z zakresu usług (10,4%), w dalszej kolejności – budownictwa (9,7%), handlu hurtowego (8,2%), handlu detalicznego (3,9%).

Największe trudności napotymane przez przedsiębiorstwa **budowlane** zgłaszające bariery związane są z kosztami zatrudnienia (62,6% w czerwcu br., 69,3% przed rokiem) oraz konkurencją na rynku (54,5% w czerwcu br., 59,5% w analogicznym miesiącu ub. r.). W porównaniu z czerwcem 2015 r. w największym stopniu wzrosło znaczenie bariery związanej z niedoborem wykwalifikowanych pracowników (z 24,6% do 30,6%), natomiast spadło – barier związanych z wysokimi obciążeniami na rzecz budżetu (z 48,3% do 36,5%), kosztami finansowej obsługi działalności (z 39,9% do 28,9%) i niedostatecznym popytem (z 40,2% do 31,1%).

Podmioty prowadzące działalność w zakresie **handlu hurtowego** najczęściej wskazują trudności związane z kosztami zatrudnienia (barierę tę sygnalizuje 50,3% przedsiębiorstw w czerwcu br., 52,6% w analogicznym miesiącu ub. r.). Bariery, której znaczenie najbardziej wzrosło w skali roku jest niepewność ogólnej sytuacji gospodarczej (z 33,2% do 44,8%), a spadło – bariery związanej z trudnościami w rozrachunkach z kontrahentami (z 34,4% do 27,5%).

Przedsiębiorcy prowadzący działalność z zakresu **handlu detalicznego** najbardziej odczuwają trudności związane z konkurencją na rynku (barierę tę sygnalizuje w czerwcu br. 67,3% przedsiębiorstw, 69,6% w analogicznym miesiącu ub. r.). W ujęciu rocznym najbardziej zmniejszyło się odczuwanie barier związanych z kosztami zatrudnienia (z 58,8% do 52,1%) oraz niejasnymi i niespójnymi przepisami prawnymi (z 20,3% do 15,6%).

Największe trudności wskazywane przez firmy **usługowe** zgłaszające bariery związane są z kosztami zatrudnienia (69,8% w czerwcu br., 63,2% przed rokiem – znaczenie tej bariery wzrosło w największym stopniu w skali roku). W porównaniu z czerwcem ub. r. najbardziej spadło znaczenie bariery związanej z konkurencją firm krajowych (z 46,4% do 36,2%).

W **przetwórstwie przemysłowym** badaniem objęte są podmioty o liczbie pracujących 10 i więcej osób. W pozostałych badaniach (**budownictwo, handel hurtowy i detaliczny, usługi**) uczestniczą również podmioty o liczbie pracujących do 9 osób.

Przetwórstwo przemysłowe – sekcja C; **Budownictwo** – sekcja F; **Handel hurtowy** – dział 46; **Handel detaliczny** – działy 45 i 47
Usługi – sekcje: H – Transport i gospodarka magazynowa, I – Działalność związana z zakwaterowaniem i usługami gastronomicznymi, J – Informacja i komunikacja, K – Działalność finansowa i ubezpieczeniowa, L – Działalność związana z obsługą rynku nieruchomości, M – Działalność profesjonalna, naukowa i techniczna, N – Działalność w zakresie usług administrowania i działalność wspierająca, P – Edukacja, Q – Opieka zdrowotna i pomoc społeczna, R – Działalność związana z kulturą, rozrywką i rekreacją, S – Pozostała działalność usługowa

Opracowanie merytoryczne:
Departament Przedsiębiorstw
Hanna Sękowska Tel. 22 608 36 51,
Magdalena Świącka Tel. 22 608 35 50,
Olga Gaca Tel. 22 608 36 51,
Hubert Stefaniak Tel. 22 608 35 50,
Łukasz Gontarz Tel. 22 608 35 50.

Rozpowszechnianie:
Rzecznik Prasowy Prezesa GUS
Artur Satora
Tel: 22 608 3475, 22 608 3009
e-mail: rzecznik@stat.gov.pl

Wyniki badania koniunktury w przemyśle, budownictwie, handlu i usługach można znaleźć na stronie GUS
http://stat.gov.pl/obszary-tematyczne/koniunktura/koniunktura/publikacja_4.html
Zeszyt Metodologiczny „Badanie koniunktury gospodarczej GUS”, 2016
http://stat.gov.pl/obszary-tematyczne/koniunktura/koniunktura/publikacja_5.html