



KONIUNKTURA GOSPODARCZA

w maju 2016 r.

**opinie formułowane przez jednostki, których siedziba znajduje się
w WOJEWÓDZTWIE WARMIŃSKO-MAZURSKIM**

Przedsiębiorstwa z siedzibą w województwie warmińsko-mazurskim ogólny klimat koniunktury w **przetwórstwie przemysłowym** oceniają w maju optymistycznie, choć gorzej niż w kwietniu. Bieżąca produkcja rośnie, podobnie jak w ubiegłym miesiącu. Zmniejsza się portfel zamówień, oceny sytuacji finansowej są negatywne. Odpowiednie prognozy są nieznacznie niekorzystne, po pozytywnych przewidywaniach formułowanych w kwietniu. Przedsiębiorcy zapowiadają wzrost produkcji, mniejszy niż prognozowali przed miesiącem. Planowane są niewielkie redukcje zatrudnienia. Przedsiębiorcy przewidują, że ceny wyrobów przemysłowych mogą rosnąć nieznacznie, wolniej niż oczekiwano w kwietniu.

Ogólny klimat koniunktury w **budownictwie** oceniany jest w maju pozytywnie, podobnie jak w kwietniu. Diagnozy portfela zamówień i produkcji budowlano-montażowej są korzystne, lepsze od negatywnych ocen zgłaszanych w ubiegłym miesiącu. Utrzymują się optymistyczne prognozy w tym zakresie. Sytuacja finansowa oceniana jest nieco mniej niekorzystnie niż w kwietniu. Odpowiednie przewidywania są bardziej optymistyczne od formułowanych przed miesiącem. Skala wzrostu zatrudnienia może być bardziej znacząca od planowanej w kwietniu. Przedsiębiorcy przewidują, że ceny robót budowlano-montażowych będą spadać wolniej niż oczekiwano w ubiegłym miesiącu.

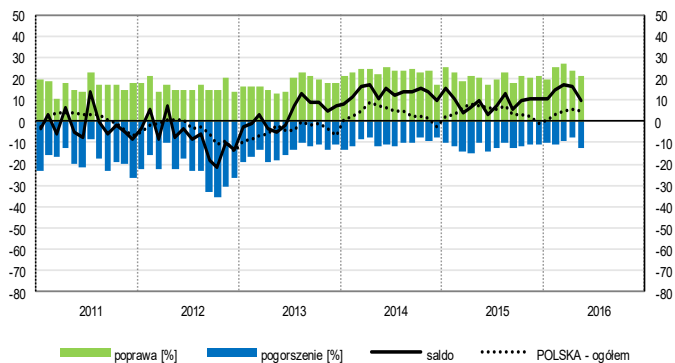
Ogólny klimat koniunktury w **handlu hurtowym** oceniany jest w maju optymistycznie, podobnie jak przed miesiącem. Nieznacznie spada bieżąca sprzedaż, po wzroście odnotowanym w kwietniu. Utrzymują się niekorzystne diagnozy sytuacji finansowej. Odpowiednie przewidywania są mniej optymistyczne od formułowanych miesiąc wcześniej. Firmy nie planują zmian zatrudnienia. Ceny mogą rosnąć w tempie zapowiadanym w kwietniu.

Ogólny klimat koniunktury w **handlu detalicznym** jest oceniany w maju bardziej optymistycznie niż przed miesiącem. Diagnozy i prognozy sprzedaży są korzystne, lepsze od zgłaszanych w kwietniu. Oceny sytuacji finansowej są mniej pesymistyczne niż miesiąc wcześniej. Utrzymują się pozytywne przewidywania w tym zakresie. Możliwy jest wzrost zatrudnienia, po niewielkich redukcjach planowanych w kwietniu. Przedsiębiorcy zapowiadają, że ceny będą rosły wolniej niż oczekiwano w ubiegłym miesiącu.

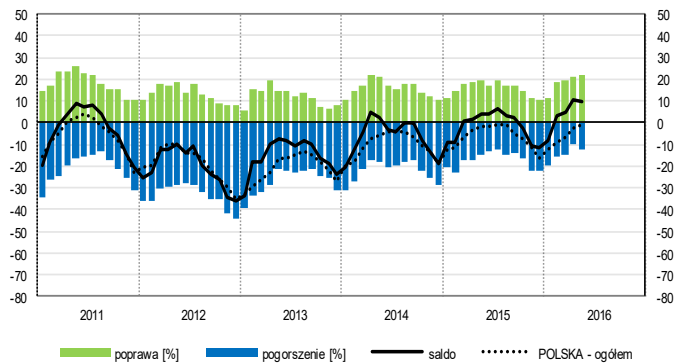
Dyrektorzy jednostek z sekcji **transport i gospodarka magazynowa oraz działalność związana z zakwaterowaniem i gastronomią** oceniają w maju koniunkturę optymistycznie, lepiej niż przed miesiącem i przed rokiem. Oceny koniunktury formułowane przez jednostki z sekcji **informacja i komunikacja** są mniej korzystne od zgłaszanych w maju ub. r., ale lepsze od notowanych w kwietniu br.

OGÓLNY KLIMAT KONIUNKTURY WEDŁUG SEKCJI / DZIAŁÓW PKD

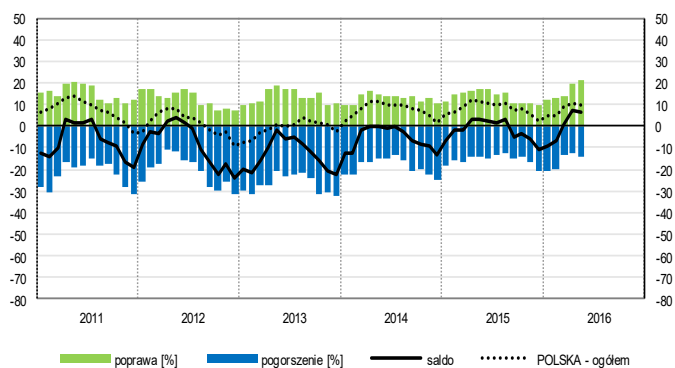
Przetwórstwo przemysłowe (sekcja C)



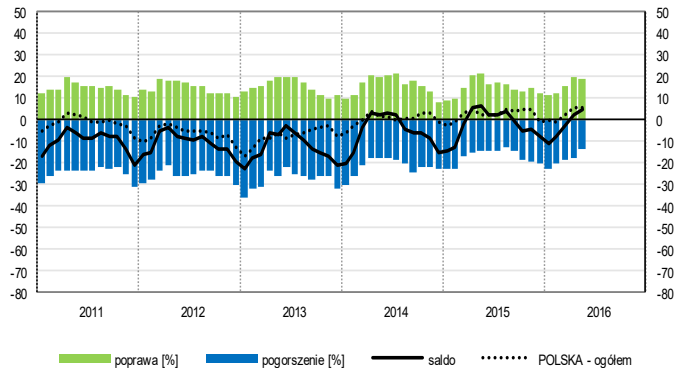
Budownictwo (sekcja F)



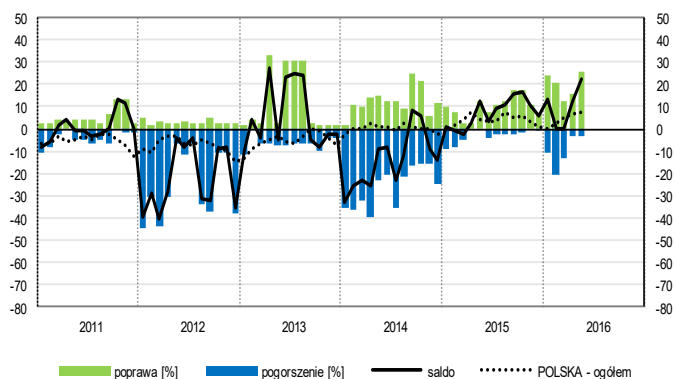
Handel hurtowy (dział 46)



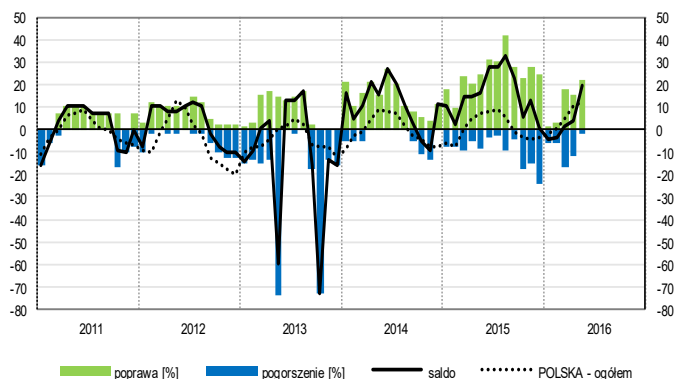
Handel detaliczny (działy 45+47)



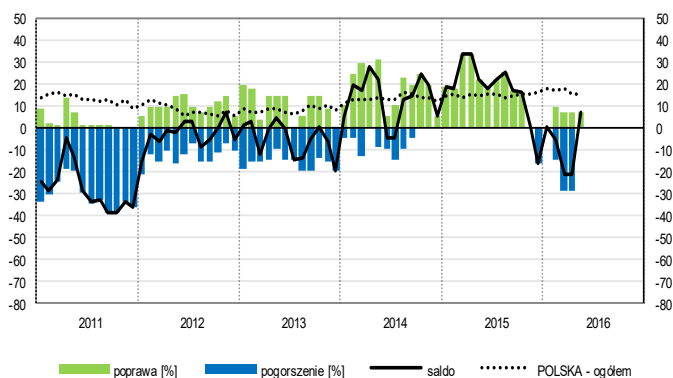
Transport i gospodarka magazynowa (sekcja H)



Zakwaterowanie i gastronomia (sekcja I)

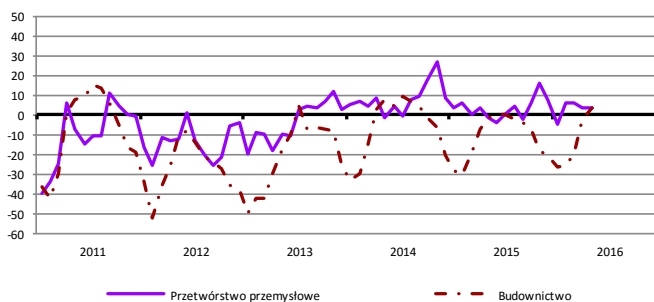


Informacja i komunikacja (sekcja J)

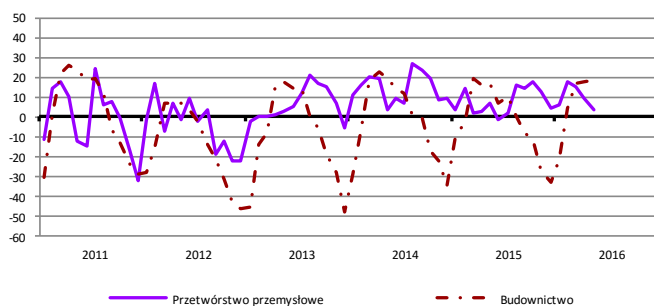


WYBRANE WSKAŹNIKI WEDŁUG SEKCJI / DZIAŁÓW PKD

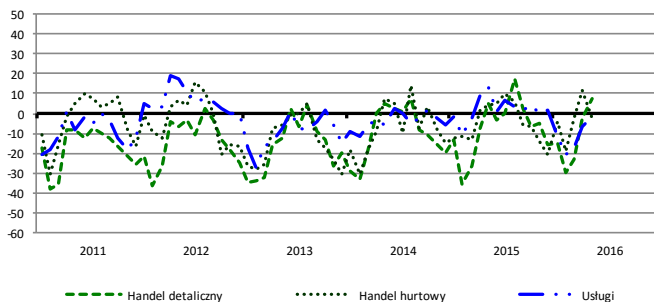
Bieżąca produkcja



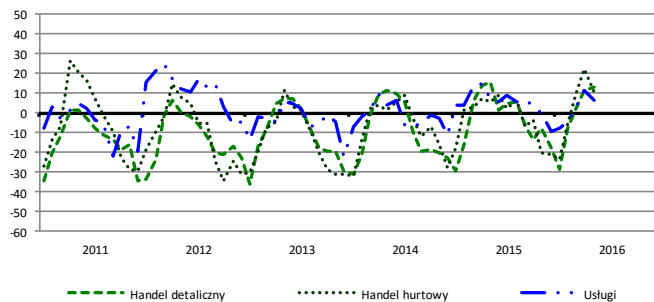
Przewidywana produkcja



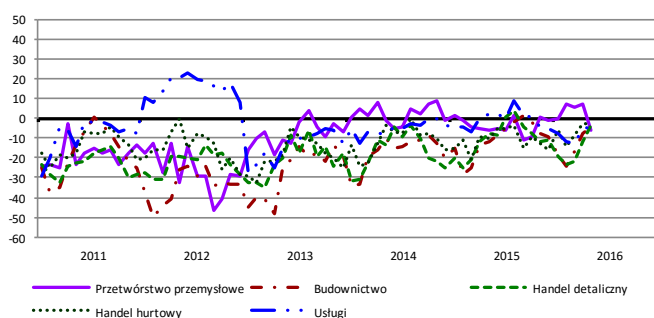
Bieżąca sprzedaż



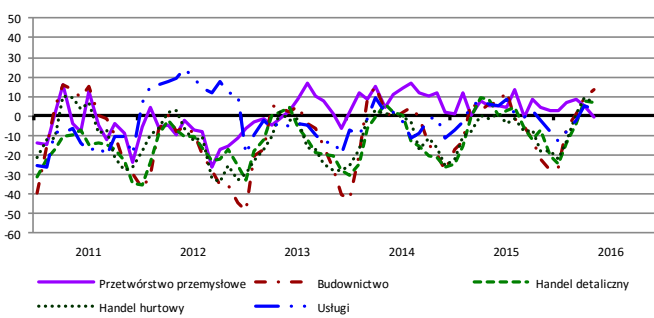
Przewidywana sprzedaż



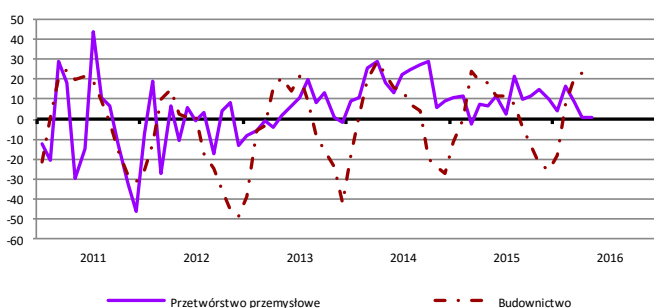
Bieżąca sytuacja finansowa



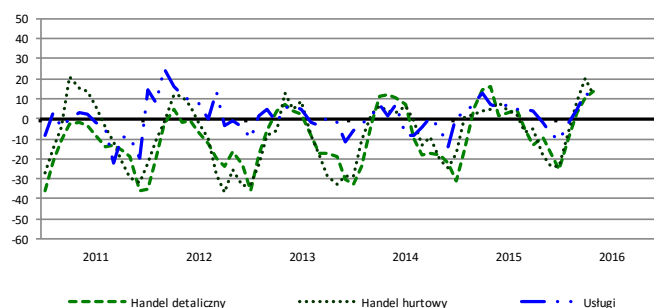
Przewidywana sytuacja finansowa



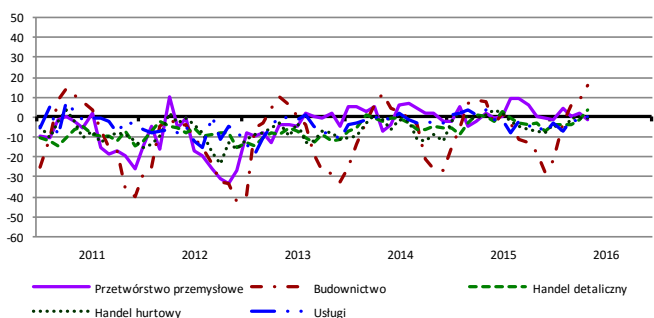
Przewidywany portfel zamówień na rynku krajowym



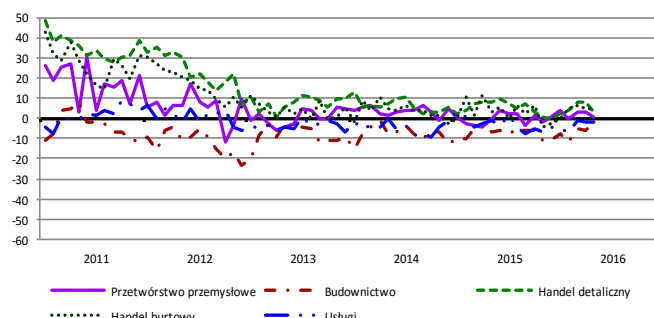
Przewidywany popyt



Przewidywane zatrudnienie

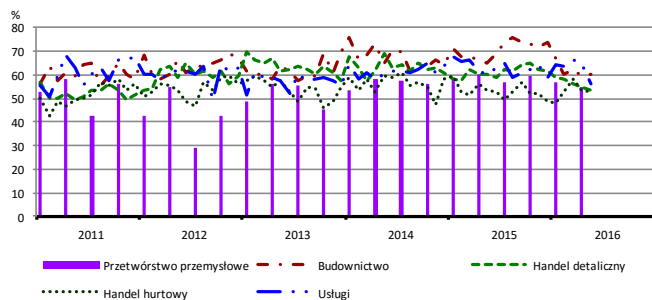


Przewidywane ceny

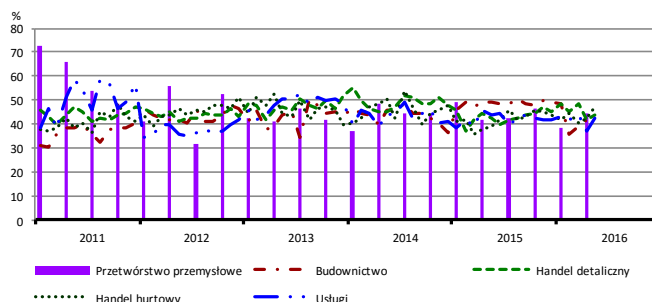


BARIERY DZIAŁALNOŚCI GOSPODARCZEJ

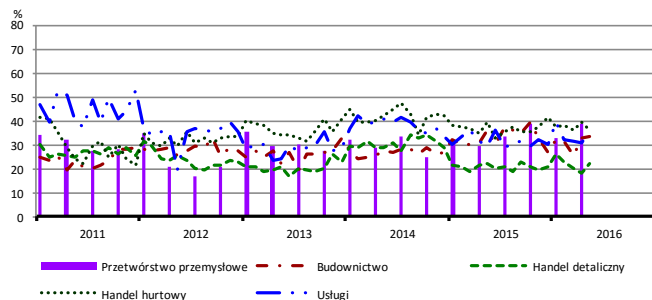
Koszty zatrudnienia



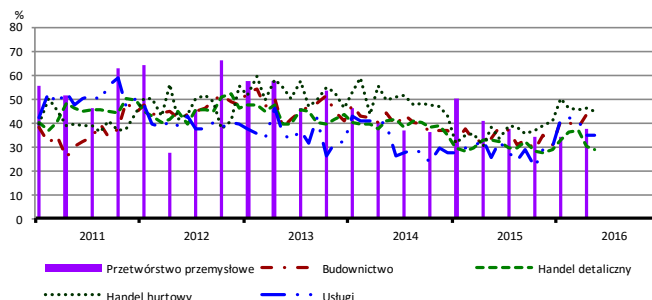
Wysokie obciążenia na rzecz budżetu



Niejasne i niespójne przepisy prawne



Niepewność ogólnej sytuacji gospodarczej



Największy odsetek przedsiębiorców **nieodczuwających żadnych barier w prowadzeniu bieżącej działalności gospodarczej** w maju br. jest odnotowany w jednostkach prowadzących działalność z zakresu budownictwa (12,3%), w dalszej kolejności – usług (11,4%), handlu hurtowego (9,4%), handlu detalicznego (5,2%).

Największe trudności napotymane przez przedsiębiorstwa **budowlane** zgłaszające bariery związane są z kosztami zatrudnienia (60,2% w maju br., 64,7% w analogicznym miesiącu ub. r.) oraz konkurencją na rynku (53,4% w maju br., 62,0% przed rokiem – jest to bariera, której znaczenie w skali roku spadło w znaczącym stopniu). Podobnie jak konkurencja na rynku, spadło również znaczenie bariery związanej z wysokimi obciążeniami na rzecz budżetu (z 49,0% do 42,0%). W porównaniu z majem 2015 r. najbardziej wzrosło znaczenie barier związanych z niedoborem wykwalifikowanych pracowników (z 24,3% do 35,5%) i niepewnością ogólnej sytuacji gospodarczej (z 33,3% do 40,4%).

Podmioty prowadzące działalność w zakresie **handlu hurtowego** najczęściej wskazują trudności związane z kosztami zatrudnienia (barierę tę sygnalizuje 52,8% przedsiębiorstw w maju br., 53,3% w analogicznym miesiącu ub. r.) oraz konkurencją na rynku (52,4% w maju br., 44,0% przed rokiem). Barrierami, których znaczenie najbardziej wzrosło w skali roku są konkurencja na rynku, wysokie obciążenia na rzecz budżetu (z 39,0% do 47,1%) i niepewność ogólnej sytuacji gospodarczej (z 37,9% do 44,6%), a spadło – bariery związanej z trudnościami w rozrachunkach z kontrahentami (z 37,9% do 31,0%).

Przedsiębiorcy prowadzący działalność z zakresu **handlu detalicznego** najbardziej odczuwają trudności związane z konkurencją na rynku (barierę tę sygnalizuje w maju br. 69,3% przedsiębiorstw, 70,2% w analogicznym miesiącu ub. r.). W ujęciu rocznym najbardziej zmniejszyło się odczuwanie barier związanych z wysokimi odsetkami bankowymi (z 18,4% do 8,5%), kosztami zatrudnienia (z 60,1% do 53,7%) oraz powierzchnią sprzedażową (z 12,2% do 6,7%).

Największe trudności wskazywane przez firmy **usługowe** zgłaszające bariery związane są z kosztami zatrudnienia (56,4% w maju br., 60,0% przed rokiem). W porównaniu z majem ub. r. w największym stopniu wzrosło znaczenie bariery związanej z niepewnością ogólnej sytuacji gospodarczej (z 25,4% do 35,0%) oraz niejasnymi i niespójnymi przepisami prawnymi (z 29,7% do 35,7%).

W **przetwórstwie przemysłowym** badaniem objęte są podmioty o liczbie pracujących 10 i więcej osób. W pozostałych badaniach (**budownictwo, handel hurtowy i detaliczny, usługi**) uczestniczą również podmioty o liczbie pracujących do 9 osób.

Przetwórstwo przemysłowe – sekcja C; **Budownictwo** – sekcja F; **Handel hurtowy** – dział 46; **Handel detaliczny** – działy 45 i 47

Usługi – sekcje: H – Transport i gospodarka magazynowa, I – Działalność związana z zakwaterowaniem i usługami gastronomicznymi, J – Informacja i komunikacja, K – Działalność finansowa i ubezpieczeniowa, L – Działalność związana z obsługą rynku nieruchomości, M – Działalność profesjonalna, naukowa i techniczna, N – Działalność w zakresie usług administrowania i działalność wspierająca, P – Edukacja, Q – Opieka zdrowotna i pomoc społeczna, R – Działalność związana z kulturą, rozrywką i rekreacją, S – Pozostała działalność usługowa

Opracowanie merytoryczne:
Departament Przedsiębiorstw
Hanna Sękowska Tel. 22 608 36 51,
Magdalena Świącka Tel. 22 608 35 50,
Olga Gaca Tel. 22 608 36 51,
Hubert Stefanik Tel. 22 608 35 50,
Łukasz Gontarz Tel. 22 608 35 50.

Rozpowszechnianie:
Rzecznik Prasowy Prezesa GUS
Artur Satora
Tel: 22 608 3475, 22 608 3009
e-mail: rzecznik@stat.gov.pl

Wyniki badania koniunktury w przemyśle, budownictwie, handlu i usługach można znaleźć na stronie GUS
http://stat.gov.pl/obszary-tematyczne/koniunktura/koniunktura/publikacja_4.html
Zeszyt Metodologiczny „Badanie koniunktury gospodarczej GUS”, 2015
http://stat.gov.pl/obszary-tematyczne/koniunktura/koniunktura/publikacja_5.html