



## KONIUNKTURA GOSPODARCZA

w kwietniu 2016 r.

**opinie formułowane przez jednostki, których siedziba znajduje się  
w WOJEWÓDZTWIE WARMIŃSKO-MAZURSKIM**

*Przedsiębiorstwa z siedzibą w województwie warmińsko-mazurskim ogólny klimat koniunktury w **przetwórstwie przemysłowym** oceniają w kwietniu nieco mniej optymistycznie niż w marcu. Bieżący portfel zamówień i produkcja rosną wolniej niż w ubiegłym miesiącu. Sytuacja finansowa oceniana jest korzystnie, podobnie jak w marcu. Odpowiednie prognozy są mniej optymistyczne od formułowanych przed miesiącem. Planowany jest niewielki wzrost zatrudnienia. Przedsiębiorcy przewidują, że ceny wyrobów przemysłowych mogą rosnąć, podobnie jak oczekiwano przed miesiącem.*

*Ogólny klimat koniunktury w **budownictwie** oceniany jest w kwietniu bardziej pozytywnie niż w marcu. Diagnozy portfela zamówień, produkcji budowlano-montażowej i sytuacji finansowej są mniej negatywne niż w ubiegłym miesiącu. Przewidywania dotyczące portfela zamówień oraz sytuacji finansowej są bardziej optymistyczne od formułowanych w marcu, przy utrzymujących się korzystnych prognozach produkcji budowlano-montażowej. Skala wzrostu zatrudnienia może być nieco bardziej znacząca od planowanej przed miesiącem. Przedsiębiorcy przewidują, że ceny robót budowlano-montażowych będą spadać w stopniu zbliżonym do oczekiwanego w marcu.*

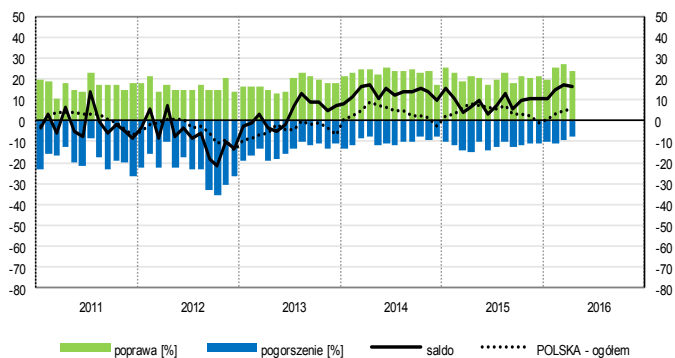
*Ogólny klimat koniunktury w **handlu hurtowym** oceniany jest w kwietniu optymistycznie, lepiej niż przed miesiącem. Diagnozy i prognozy sprzedaży oraz przewidywania dotyczące sytuacji finansowej są korzystne, lepsze od zgłaszanych w marcu. Poprawiają się, mimo to nadal negatywne, oceny sytuacji finansowej. Firmy nie planują zmian zatrudnienia. Ceny mogą rosnąć nieco wolniej niż zapowiadano miesiąc wcześniej.*

*Ogólny klimat koniunktury w **handlu detalicznym** jest oceniany w kwietniu nieznacznie optymistycznie, po niekorzystnych opiniach sprzed miesiąca. Diagnozy sprzedaży oraz sytuacji finansowej są mniej negatywne niż w marcu. Odpowiednie prognozy są korzystne, lepsze od formułowanych miesiąc wcześniej. Możliwe są nieznaczne redukcje zatrudnienia, mniejsze od planowanych w marcu. Przedsiębiorcy zapowiadają, że ceny będą rosnąć w stopniu zbliżonym do oczekiwanego w ubiegłym miesiącu.*

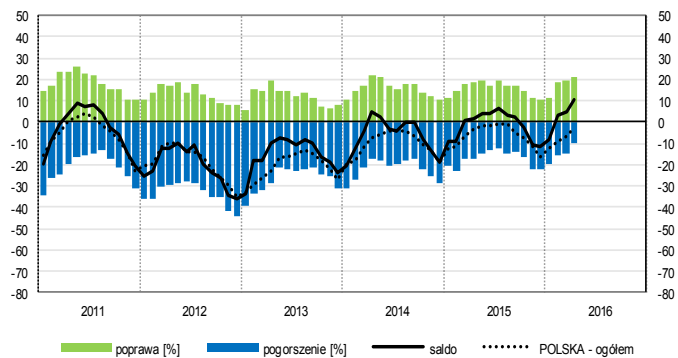
*Dyrektorzy jednostek z sekcji **transport i gospodarka magazynowa** oceniają w kwietniu koniunkturę optymistycznie, lepiej niż przed miesiącem i przed rokiem. Oceny koniunktury formułowane przez jednostki z sekcji **działalność związana z zakwaterowaniem i gastronomią** są nieco bardziej korzystne od sygnalizowanych w marcu br., ale gorsze od zgłaszanych w kwietniu ub. r. Firmy z sekcji **informacja i komunikacja** oceniają koniunkturę pesymistycznie, podobnie jak w ubiegłym miesiącu i gorzej niż przed rokiem.*

# OGÓLNY KLIMAT KONIUNKTURY WEDŁUG SEKCJI / DZIAŁÓW PKD

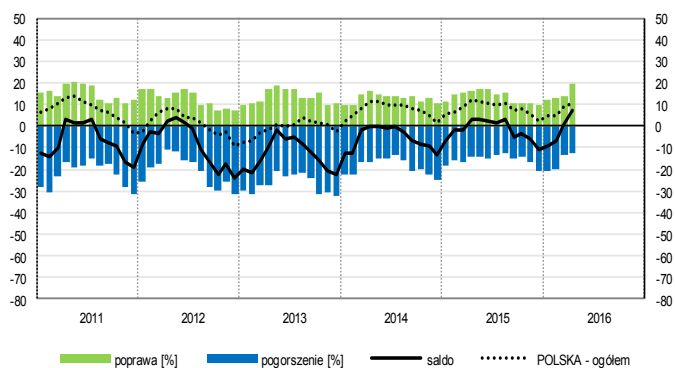
## Przetwórstwo przemysłowe (sekcja C)



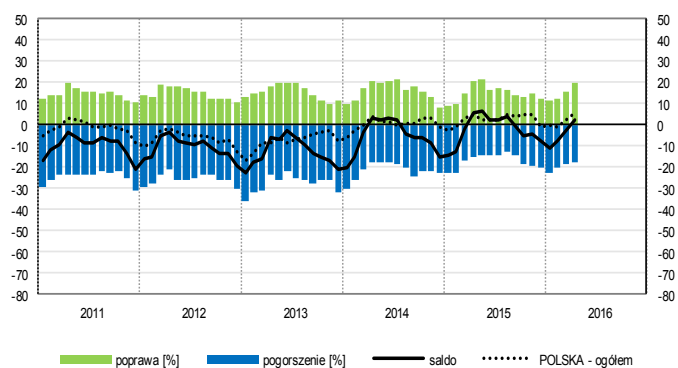
## Budownictwo (sekcja F)



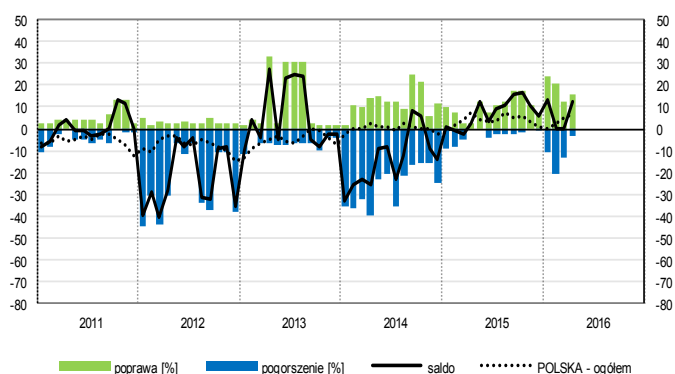
## Handel hurtowy (dział 46)



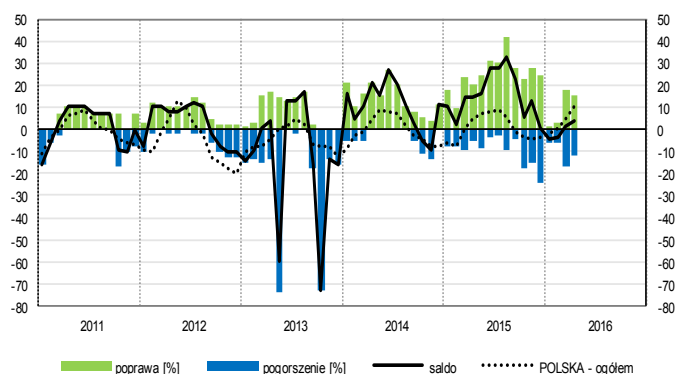
## Handel detaliczny (działy 45+47)



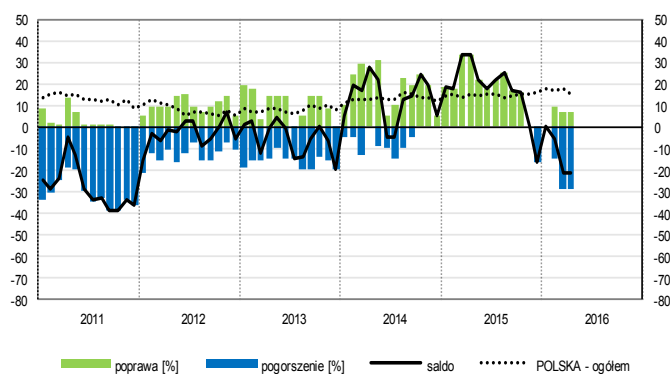
## Transport i gospodarka magazynowa (sekcja H)



## Zakwaterowanie i gastronomia (sekcja I)

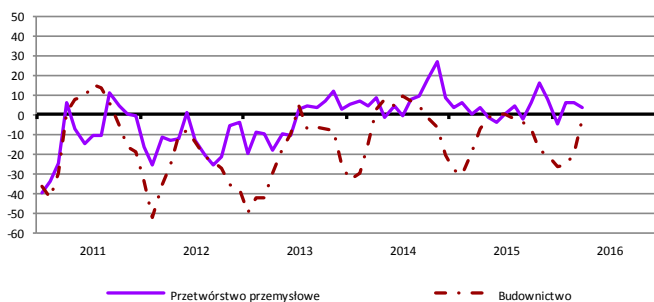


## Informacja i komunikacja (sekcja J)

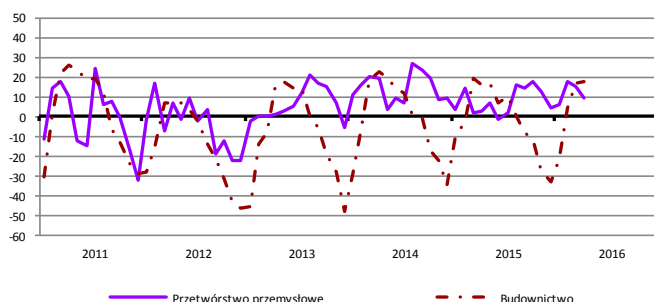


# WYBRANE WSKAŹNIKI WEDŁUG SEKCJI / DZIAŁÓW PKD

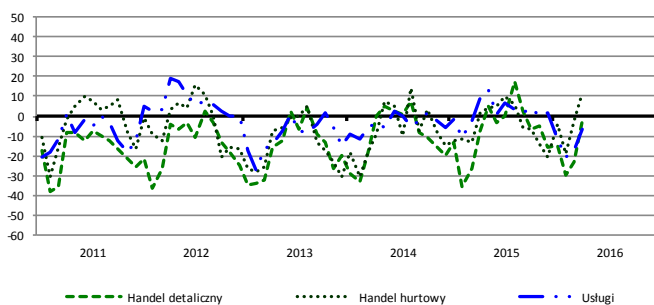
## Bieżąca produkcja



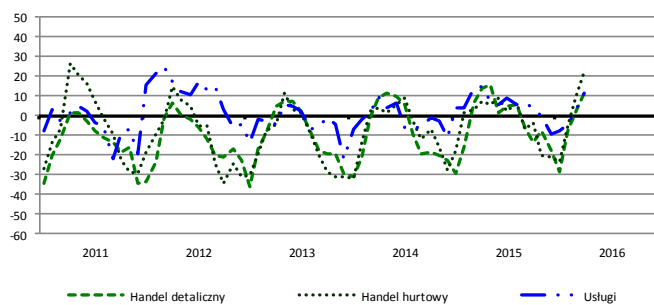
## Przewidywana produkcja



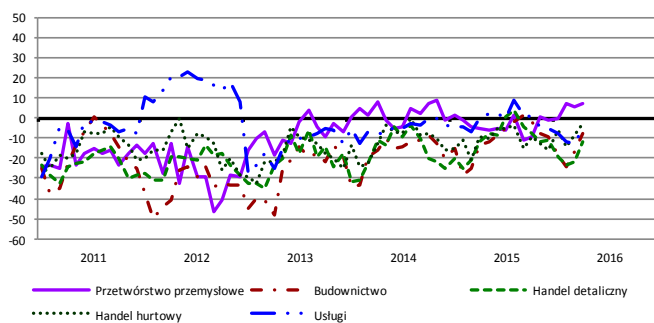
## Bieżąca sprzedaż



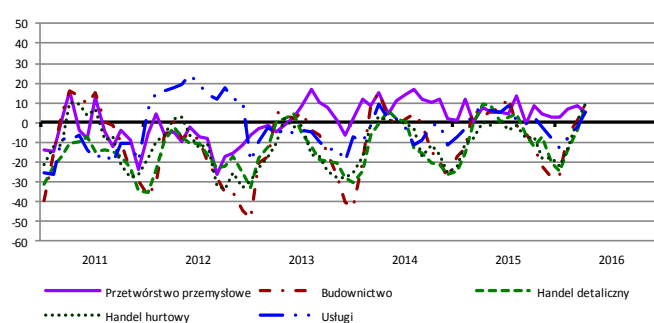
## Przewidywana sprzedaż



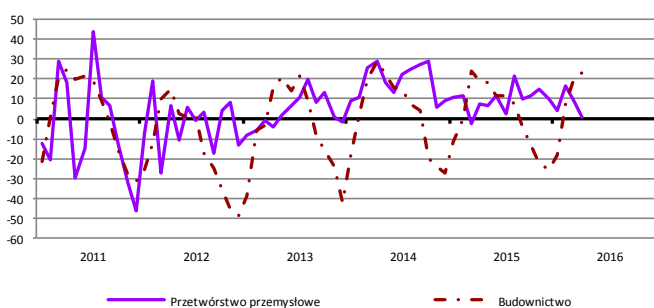
## Bieżąca sytuacja finansowa



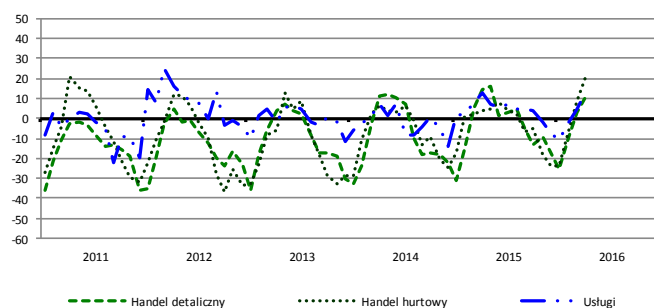
## Przewidywana sytuacja finansowa



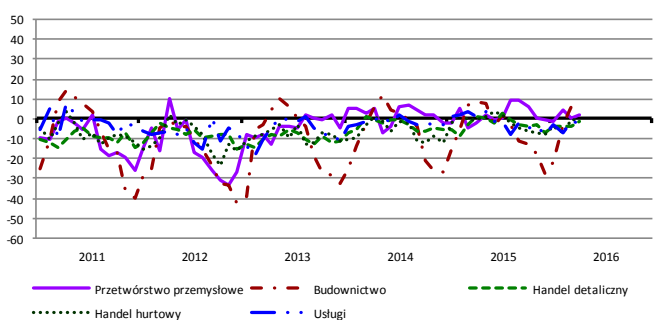
## Przewidywany portfel zamówień na rynku krajowym



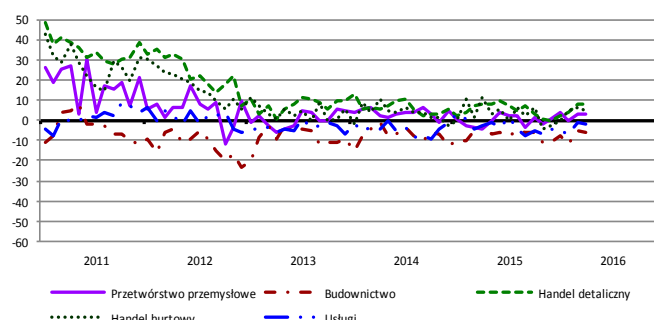
## Przewidywany popyt



## Przewidywane zatrudnienie

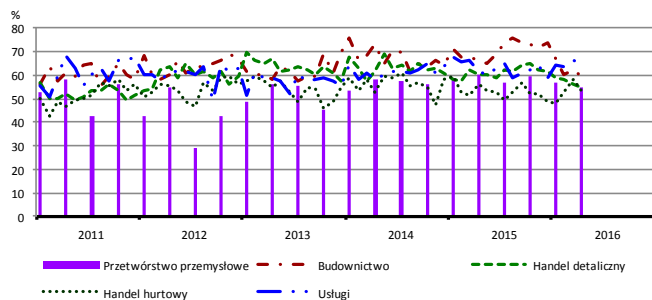


## Przewidywane ceny

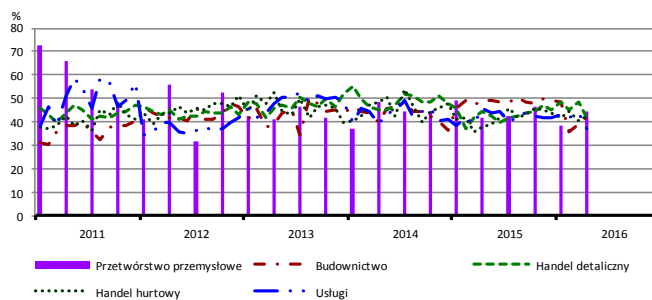


# BARIERY DZIAŁALNOŚCI GOSPODARCZEJ

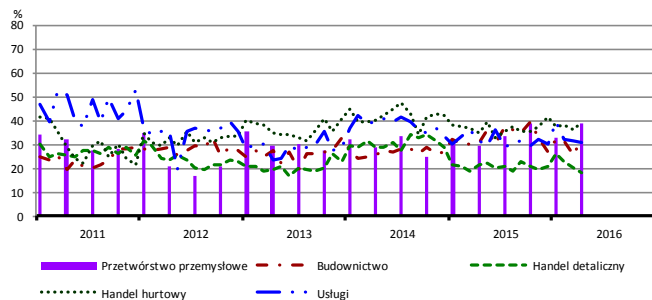
## Koszty zatrudnienia



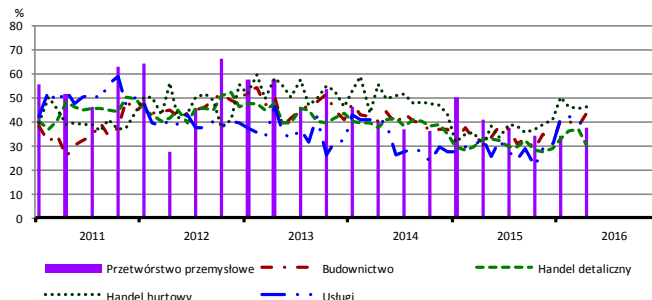
## Wysokie obciążenia na rzecz budżetu



## Niejasne i niespójne przepisy prawne



## Niepewność ogólnej sytuacji gospodarczej



Największy odsetek przedsiębiorców **nieodczuwających żadnych barier w prowadzeniu bieżącej działalności gospodarczej** w kwietniu br. jest odnotowany w jednostkach prowadzących działalność z zakresu usług (12,0%), w dalszej kolejności – przetwórstwa przemysłowego (10,5%), budownictwa (10,0%), handlu hurtowego (9,8%), handlu detalicznego (3,9%).

W jednostkach z zakresu **przetwórstwa przemysłowego**, które nie sygnalizują braku utrudnień swojej działalności, najczęściej zgłaszanymi barierami są koszty zatrudnienia (54,6% w kwietniu br., 60,3% przed rokiem), wysokie obciążenia na rzecz budżetu (44,8% w kwietniu br., 41,5% w analogicznym miesiącu ub. r.) oraz niedobór wykwalifikowanych pracowników (41,9% w kwietniu br., 39,6% w ubiegłym roku). Bariery, której znaczenie wzrosło w skali roku w największym stopniu są niejasne i niespójne przepisy prawne (z 29,1% do 38,7%), a spadło – niedostateczny popyt na rynku krajowym (z 45,5% do 30,3%) oraz niedostateczny popyt na rynku zagranicznym (z 40,5% do 26,6%).

Największe trudności napotymane przez przedsiębiorstwa **budowlane** zgłaszające bariery związane są z kosztami zatrudnienia (59,5% w kwietniu br., 66,3% przed rokiem) oraz konkurencją na rynku (51,7% w kwietniu br., 63,4% w analogicznym miesiącu ub. r. – jest to bariera, której znaczenie w skali roku spadło w znaczącym stopniu). Podobnie jak konkurencja na rynku, w porównaniu z kwietniem 2015 r. spadło również znaczenie bariery związanej z kosztami finansowej obsługi działalności (z 37,5% do 25,5%). W skali roku najbardziej wzrosło znaczenie bariery związanej z niepewnością ogólnej sytuacji gospodarczej (z 32,3% do 43,5%).

Podmioty prowadzące działalność w zakresie **handlu hurtowego** najczęściej wskazują trudności związane z kosztami zatrudnienia (barierę tę sygnalizuje 53,2% przedsiębiorstw w kwietniu br., 55,9% przed rokiem). Bariery, których znaczenie najbardziej wzrosło w skali roku są niepewność ogólnej sytuacji gospodarczej (z 30,0% do 45,8%) oraz konkurencja na rynku (z 39,8% do 48,3%), a spadło – bariery związanej z trudnościami w rozrachunkach z kontrahentami (z 35,2% do 23,8%).

Przedsiębiorcy prowadzący działalność z zakresu **handlu detalicznego** najbardziej odczuwają trudności związane z konkurencją na rynku (barierę tę sygnalizuje w kwietniu bieżącego i ubiegłego roku 68,1% przedsiębiorstw). W ujęciu rocznym najbardziej zmniejszyło się odczuwanie barier związanych z wysokimi odsetkami bankowymi (z 17,8% do 10,3%) oraz kosztami zatrudnienia (z 60,2% do 54,5%).

Największe trudności wskazywane przez firmy **usługowe** zgłaszające bariery związane są z kosztami zatrudnienia (64,8% w kwietniu br., 61,7% przed rokiem). W porównaniu z kwietniem ub. r. w największym stopniu wzrosło znaczenie bariery związanej z konkurencją firm zagranicznych (z 6,0% do 13,5%), a spadło – barier związanych z wysokimi obciążeniami na rzecz budżetu (z 46,1% do 37,3%) oraz niedostatecznym popytem (z 36,8% do 29,8%).

W **przetwórstwie przemysłowym** badaniem objęte są podmioty o liczbie pracujących 10 i więcej osób. W pozostałych badaniach (**budownictwo, handel hurtowy i detaliczny, usługi**) uczestniczą również podmioty o liczbie pracujących do 9 osób.

**Przetwórstwo przemysłowe** – sekcja C; **Budownictwo** – sekcja F; **Handel hurtowy** – dział 46; **Handel detaliczny** – działy 45 i 47  
**Usługi** – sekcje: H – Transport i gospodarka magazynowa, I – Działalność związana z zakwaterowaniem i usługami gastronomicznymi, J – Informacja i komunikacja, K – Działalność finansowa i ubezpieczeniowa, L – Działalność związana z obsługą rynku nieruchomości, M – Działalność profesjonalna, naukowa i techniczna, N – Działalność w zakresie usług administrowania i działalność wspierająca, P – Edukacja, Q – Opieka zdrowotna i pomoc społeczna, R – Działalność związana z kulturą, rozrywką i rekreacją, S – Pozostała działalność usługowa

Opracowanie merytoryczne:  
**Departament Przedsiębiorstw**  
Hanna Sękowska Tel. 22 608 36 51,  
Magdalena Świącka Tel. 22 608 35 50,  
Olga Gaca Tel. 22 608 36 51,  
Hubert Stefaniak Tel. 22 608 35 50,  
Łukasz Gontarz Tel. 22 608 35 50.

Rozpowszechnianie:  
**Rzecznik Prasowy Prezesa GUS**  
Artur Satora  
Tel: 22 608 3475, 22 608 3009  
e-mail: [rzecznik@stat.gov.pl](mailto:rzecznik@stat.gov.pl)

Wyniki badania koniunktury w przemyśle, budownictwie, handlu i usługach można znaleźć na stronie GUS  
[http://stat.gov.pl/obszary-tematyczne/koniunktura/koniunktura/publikacja\\_4.html](http://stat.gov.pl/obszary-tematyczne/koniunktura/koniunktura/publikacja_4.html)  
Zeszyt Metodologiczny „Badanie koniunktury gospodarczej GUS”, 2015  
[http://stat.gov.pl/obszary-tematyczne/koniunktura/koniunktura/publikacja\\_5.html](http://stat.gov.pl/obszary-tematyczne/koniunktura/koniunktura/publikacja_5.html)