



## KONIUNKTURA GOSPODARCZA

w kwietniu 2015 r.

**opinie formułowane przez jednostki, których siedziba znajduje się  
w WOJEWÓDZTWIE WARMIŃSKO-MAZURSKIM**

Przedsiębiorstwa z siedzibą w województwie warmińsko-mazurskim ogólny klimat koniunktury w **przetwórstwie przemysłowym** oceniają w kwietniu korzystnie, nieco lepiej niż w marcu. Opinie dotyczące portfela zamówień i produkcji są bardziej korzystne od zgłaszanych przed miesiącem. Sytuacja finansowa oceniana jest nieco bardziej pesymistycznie niż w marcu. Prognozy portfela zamówień są nieznacznie pozytywne, przy negatywnych przewidywaniach sprzed miesiąca, a produkcji – korzystne, zbliżone do formułowanych w marcu. Przewidywania w zakresie bieżącej sytuacji finansowej są optymistyczne. Planowane są niewielkie redukcje zatrudnienia, nieco mniejsze od zapowiadanych przed miesiącem. Przedsiębiorcy przewidują, że ceny wyrobów przemysłowych mogą spadać w tempie zbliżonym do oczekiwanego w marcu.

Ogólny klimat koniunktury w **budownictwie** oceniany jest w kwietniu nieznacznie korzystnie. Diagnozy portfela zamówień, produkcji budowlano-montażowej oraz sytuacji finansowej są mniej negatywne od zgłaszanych w ubiegłym miesiącu. Odpowiednie optymistyczne przewidywania są ostrożniejsze od prognoz formułowanych w marcu. Wzrost zatrudnienia może być nieznacznie większy od planowanego przed miesiącem. Przedsiębiorcy przewidują, że ceny robót budowlano-montażowych będą spadać nieco wolniej niż oczekiwano w marcu.

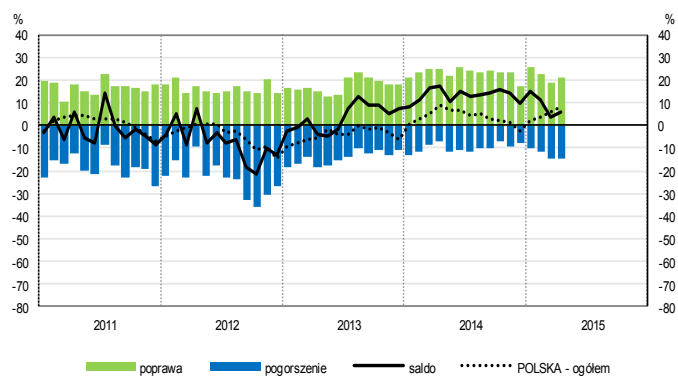
Ogólny klimat koniunktury w **handlu hurtowym** oceniany jest w kwietniu nieznacznie pozytywnie, wobec niekorzystnych opinii sprzed miesiąca. Diagnozy i prognozy sprzedaży są pozytywne, lepsze od zgłaszanych w marcu. Oceny sytuacji finansowej są mniej pesymistyczne od formułowanych miesiąc wcześniej. Podmioty przewidują, że w najbliższych trzech miesiącach ich sytuacja finansowa może nie zmienić się. Zatrudnienie może utrzymać się na dotychczasowym poziomie. Przedsiębiorcy przewidują przyspieszenie dynamiki cen.

Ogólny klimat koniunktury w **handlu detalicznym** jest oceniany w kwietniu pozytywnie, po nieznacznie pesymistycznych opiniach z marca. Poprawiają się, mimo to nadal negatywne, oceny sprzedaży oraz sytuacji finansowej. Odpowiednie przewidywania są korzystne, lepsze od formułowanych przed miesiącem. Podmioty planują nieznaczny wzrost zatrudnienia. Przedsiębiorcy przewidują utrzymanie dynamiki cen.

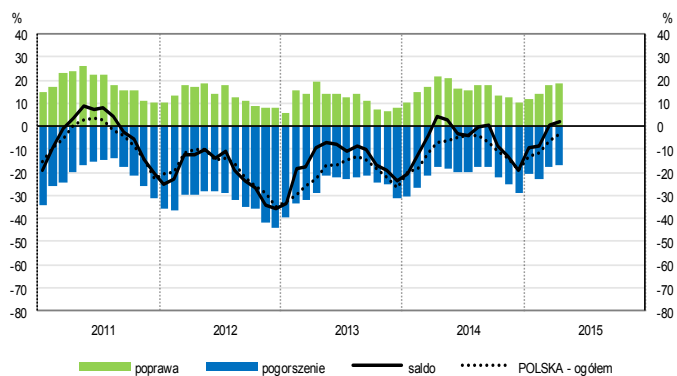
Firmy z sekcji **informacja i komunikacja** zgłaszają w kwietniu korzystne oceny koniunktury, zbliżone do formułowanych w ubiegłym miesiącu i lepsze niż przed rokiem. Również optymistycznie oceniają koniunkturę dyrektorzy jednostek z sekcji **działalność związana z zakwaterowaniem i gastronomią** podobnie jak w marcu br., ale gorzej niż w kwietniu ub. r. Po pesymistycznych ocenach koniunktury zgłaszanych przed miesiącem i przed rokiem, dyrektorzy jednostek z sekcji **transport i gospodarka magazynowa** odnotowują w kwietniu pozytywne opinie.

# OGÓLNY KLIMAT KONIUNKTURY WEDŁUG SEKCJI / DZIAŁÓW PKD

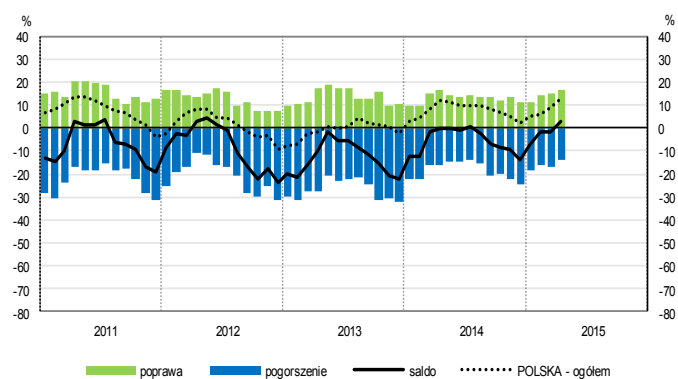
## Przetwórstwo przemysłowe (sekcja C)



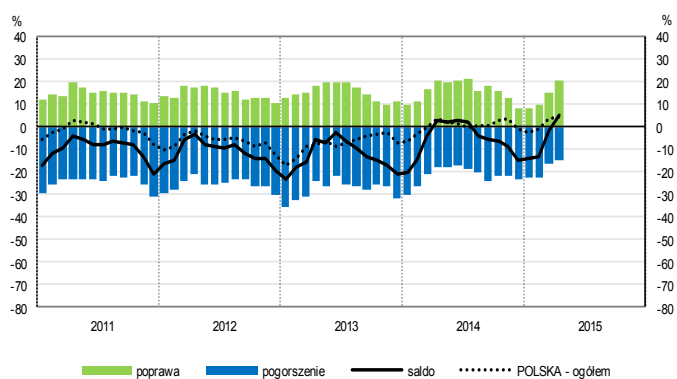
## Budownictwo (sekcja F)



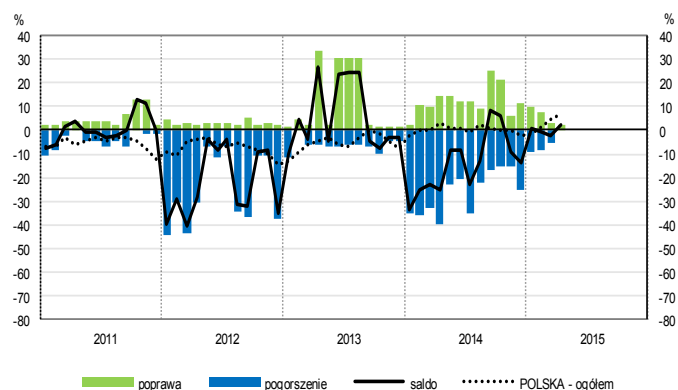
## Handel hurtowy (dział 46)



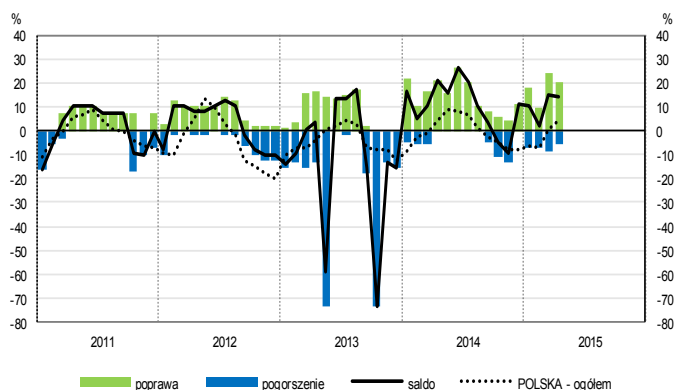
## Handel detaliczny (działy 45+47)



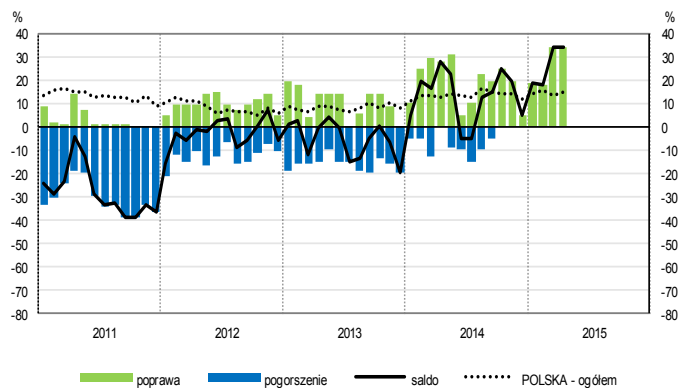
## Transport i gospodarka magazynowa (sekcja H)



## Zakwaterowanie i gastronomia (sekcja I)

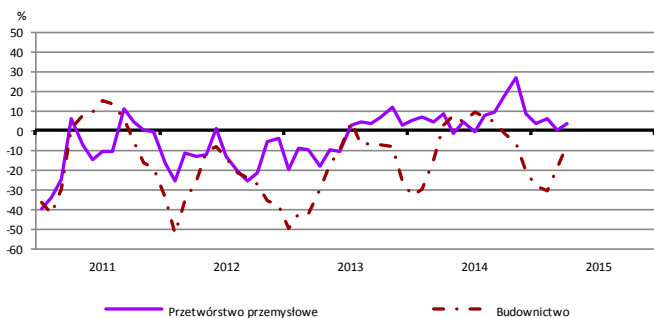


## Informacja i komunikacja (sekcja J)

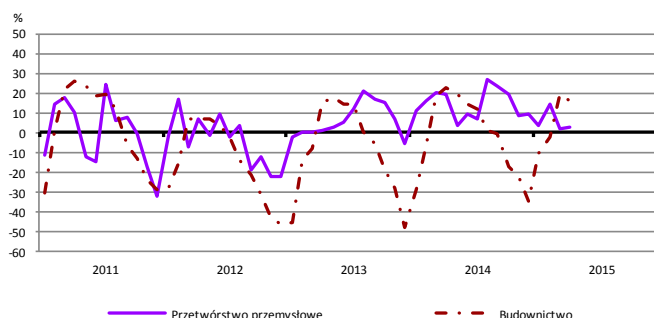


# WYBRANE WSKAŹNIKI WEDŁUG SEKCJI / DZIAŁÓW PKD

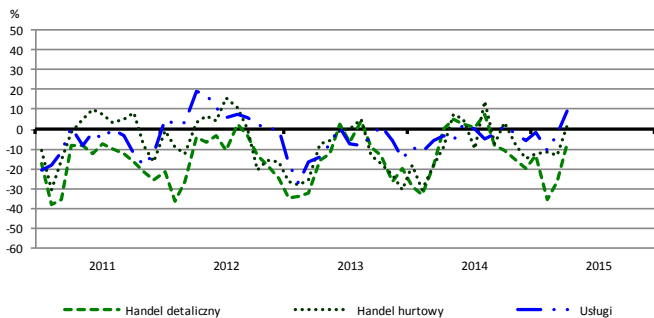
## Bieżąca produkcja



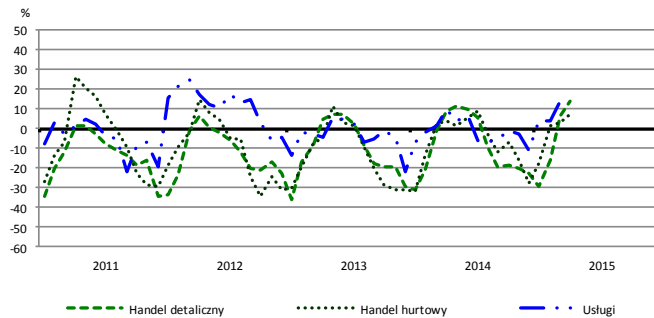
## Przewidywana produkcja



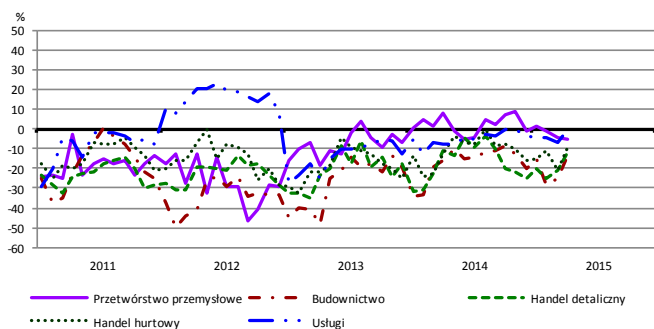
## Bieżąca sprzedaż



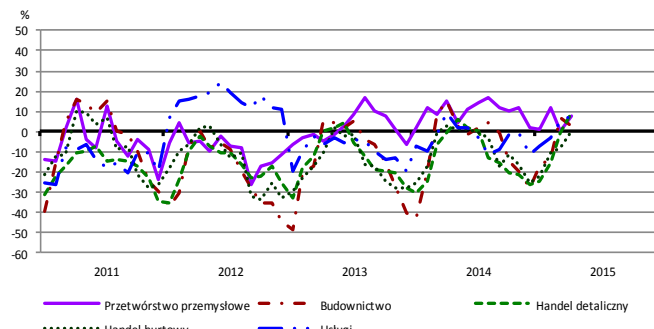
## Przewidywana sprzedaż



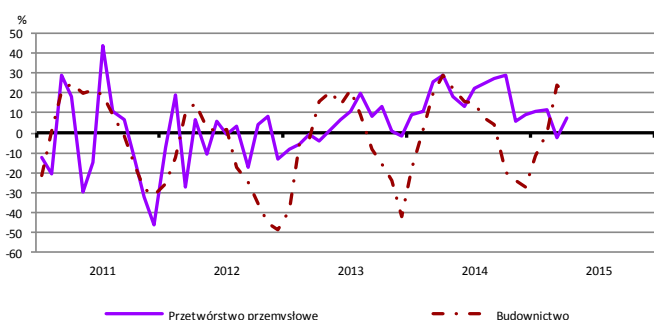
## Bieżąca sytuacja finansowa



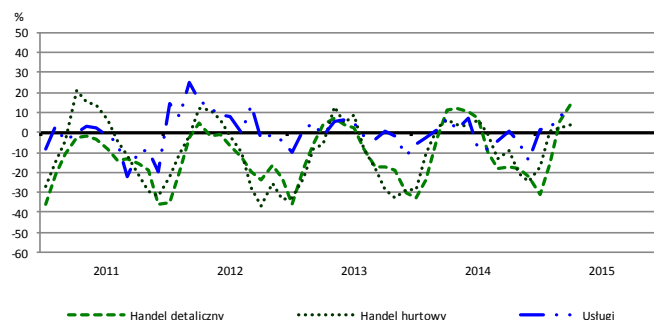
## Przewidywana sytuacja finansowa



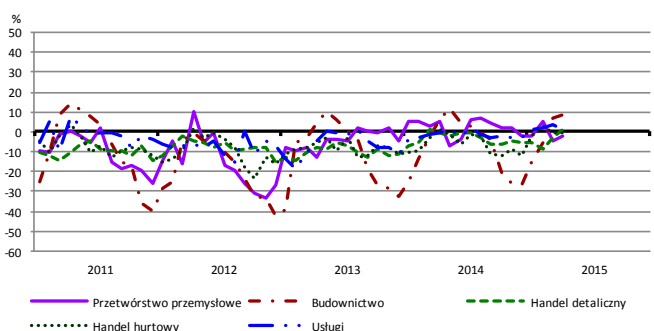
## Przewidywany portfel zamówień na rynku krajowym



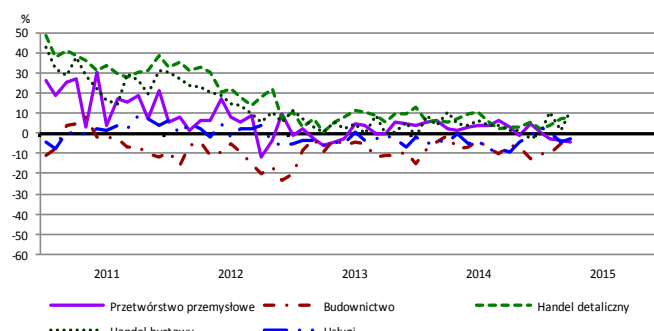
## Przewidywany popyt



## Przewidywane zatrudnienie

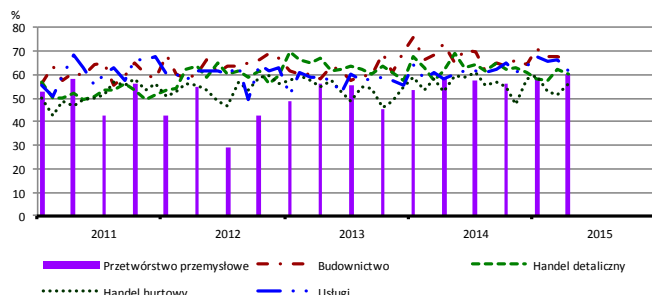


## Przewidywane ceny

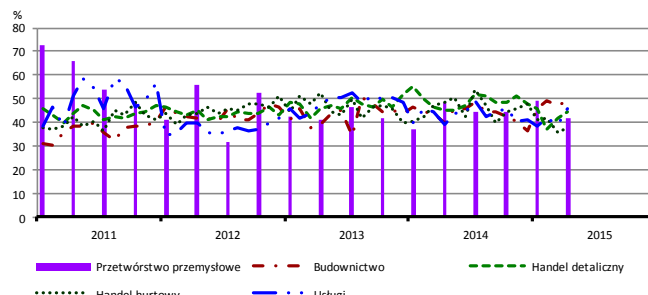


# BARIERY DZIAŁALNOŚCI GOSPODARCZEJ

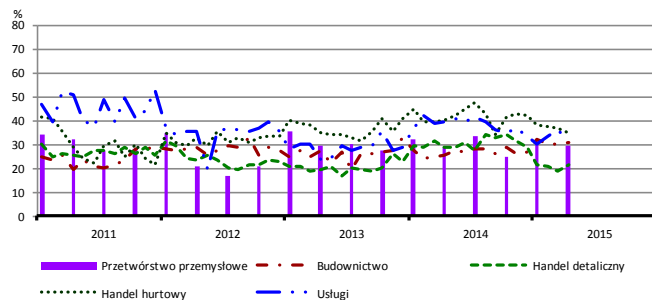
## Koszty zatrudnienia



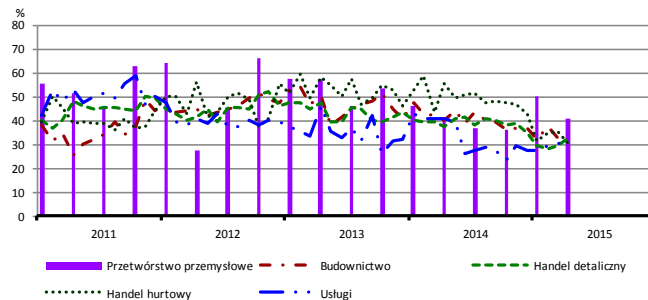
## Wysokie obciążenia na rzecz budżetu



## Niejasne i niespójne przepisy prawne



## Niepewność ogólnej sytuacji gospodarczej



Największy odsetek przedsiębiorców **nieodczuwających żadnych barier w prowadzeniu bieżącej działalności gospodarczej** w kwietniu br. jest odnotowany w jednostkach prowadzących działalność z zakresu handlu hurtowego (6,6%) oraz przetwórstwa przemysłowego (6,6%), w dalszej kolejności – budownictwa (5,6%), usług (5,0%), handlu detalicznego (4,3%).

W jednostkach z zakresu **przetwórstwa przemysłowego**, które nie sygnalizują braku utrudnień swojej działalności, najczęściej zgłaszanymi barierami są koszty zatrudnienia (60% w kwietniu br., 58% przed rokiem), niedostateczny popyt na rynku krajowym (46% w kwietniu br., 47% w analogicznym miesiącu ub. r.) oraz wysokie obciążenia na rzecz budżetu (42% w kwietniu br., 49% przed rokiem – jest to bariera, której znaczenie w skali roku spadło w największym stopniu). Barierą, której znaczenie wzrosło w skali roku w największym stopniu jest niedobór wykwalifikowanych pracowników (z 34% do 40%).

Największe trudności napotymane przez przedsiębiorstwa **budowlano-montażowe** zgłaszające bariery związane są z kosztami zatrudnienia (66% w kwietniu br., 73% przed rokiem) oraz konkurencją na rynku (63% w kwietniu br., 64% w analogicznym miesiącu ub. r.). W skali roku w największym stopniu wzrosło znaczenie barier związanych z niedoborem wykwalifikowanych pracowników (z 16% do 30%) oraz wysokimi obciążeniami na rzecz budżetu (z 40% do 49%), natomiast spadło – barier związanych z niepewnością ogólnej sytuacji gospodarczej (z 40% do 32%) oraz kosztami zatrudnienia.

Podmioty prowadzące działalność w zakresie **handlu hurtowego** najczęściej wskazują trudności związane z kosztami zatrudnienia (barierę tę sygnalizuje 56% przedsiębiorstw w kwietniu br., 53% w analogicznym miesiącu ub. r.). Barierami, których znaczenie najbardziej spadło w skali roku są niepewność ogólnej sytuacji gospodarczej (z 55% do 30%), wysokie obciążenia na rzecz budżetu (z 48% do 38%) oraz wysokie odsetki bankowe (z 25% do 15%).

Przedsiębiorcy prowadzący działalność z zakresu **handlu detalicznego** najbardziej odczuwają bariery związane z konkurencją na rynku (barierę tę sygnalizuje w kwietniu br. 68% przedsiębiorstw, 57% w analogicznym miesiącu ub. r. – jest to bariera, której znaczenie w skali roku zwiększyło się najbardziej) i kosztami zatrudnienia (60% w kwietniu br., 62% przed rokiem). Barierami, których znaczenie najbardziej spadło w skali roku są niedostateczny popyt (z 50% do 41%), niejasne i niespójne przepisy prawne (z 29% do 21%) oraz trudności w rozrachunkach z kontrahentami (z 23% do 16%).

Największe trudności wskazywane przez firmy **usługowe** zgłaszające bariery związane są z kosztami zatrudnienia (62% w kwietniu br., 58% przed rokiem). W porównaniu z kwietniem ub. r. w największym stopniu wzrosło znaczenie bariery związanej z wysokimi obciążeniami na rzecz budżetu (z 39% do 46%), a spadło – barier związanych z niepewnością ogólnej sytuacji gospodarczej (z 41% do 33%) oraz niejasnymi i niespójnymi przepisami prawnymi (z 40% do 32%).

W **przetwórstwie przemysłowym** badaniem objęte są podmioty o liczbie pracujących 10 i więcej osób. W pozostałych badaniach (**budownictwo, handel hurtowy i detaliczny, usługi**) uczestniczą również podmioty o liczbie pracujących do 9 osób.

**Przetwórstwo przemysłowe** – sekcja C; **Budownictwo** – sekcja F; **Handel hurtowy** – dział 46; **Handel detaliczny** – działy 45 i 47  
**Usługi** – sekcje: H – Transport i gospodarka magazynowa, I – Działalność związana z zakwaterowaniem i usługami gastronomicznymi, J – Informacja i komunikacja, K – Działalność finansowa i ubezpieczeniowa, L – Działalność związana z obsługą rynku nieruchomości, M – Działalność profesjonalna, naukowa i techniczna, N – Działalność w zakresie usług administrowania i działalność wspierająca, P – Edukacja, Q – Opieka zdrowotna i pomoc społeczna, R – Działalność związana z kulturą, rozrywką i rekreacją, S – Pozostała działalność usługowa

Opracowanie merytoryczne:  
**Departament Przedsiębiorstw**  
Hanna Sękowska Tel. 22 608 36 51,  
Magdalena Świącka Tel. 22 608 35 50,  
Olga Gaca Tel. 22 608 36 51,  
Hubert Stefaniak Tel. 22 608 35 50,  
Łukasz Gontarz Tel. 22 608 35 50.

Rozpowszechnianie:  
**Rzecznik Prasowy Prezesa GUS**  
Artur Satora  
Tel: 22 608 3475, 22 608 3009  
e-mail: [rzecznik@stat.gov.pl](mailto:rzecznik@stat.gov.pl)

Wyniki badania koniunktury w przemyśle, budownictwie, handlu i usługach można znaleźć na stronie GUS  
<http://stat.gov.pl/obszary-tematyczne/koniunktura/koniunktura/koniunktura-w-przemysle-budownictwie-handlu-i-uslugach-2000-2015.4.8.html>  
Zeszyt Metodologiczny „Badanie koniunktury gospodarczej GUS”, 2015  
[http://stat.gov.pl/download/gfx/portalinformacyjny/pl/defaultaktualnosci/5516/5/6/1/badanie\\_koniunktury\\_gospodarczej\\_2015.pdf](http://stat.gov.pl/download/gfx/portalinformacyjny/pl/defaultaktualnosci/5516/5/6/1/badanie_koniunktury_gospodarczej_2015.pdf)