

Warszawa, 2015-01-29

KONIUNKTURA GOSPODARCZA

w styczniu 2015 r.

opinie formułowane przez jednostki, których siedziba znajduje się
w WOJEWÓDZTWIE WARMIŃSKO-MAZURSKIM

Przedsiębiorstwa z siedzibą w województwie warmińsko-mazurskim ogólny klimat koniunktury w **przetwórstwie przemysłowym** oceniają w styczniu bardziej optymistycznie niż w grudniu. Sytuacja finansowa oceniana jest korzystnie, lepiej niż w ubiegłym miesiącu. Bieżący portfel zamówień utrzymuje się na dotychczasowym poziomie, produkcja rośnie wolniej niż w grudniu. Przewidywania dotyczące portfela zamówień są nieco bardziej optymistyczne od formułowanych w ubiegłym miesiącu. Pozytywne prognozy w zakresie produkcji i sytuacji finansowej są jednak gorsze od zgłaszanych w grudniu. Planowane są niewielkie redukcje zatrudnienia, zbliżone do zapowiadanych w ubiegłym miesiącu. Przedsiębiorcy przewidują, że ceny wyrobów przemysłowych mogą nieznacznie rosnąć, choć wolniej niż przewidywano w grudniu.

Ogólny klimat koniunktury w **budownictwie** oceniany jest w styczniu mniej pesymistycznie niż w grudniu. Diagnozy sytuacji finansowej są mniej niekorzystne od zgłaszanych w ubiegłym miesiącu. Portfel zamówień oraz produkcja budowlano-montażowa oceniane są bardziej negatywnie niż w grudniu. Odpowiednie przewidywania są mniej pesymistyczne od prognoz formułowanych w ubiegłym miesiącu. Redukcje zatrudnienia mogą być mniejsze od planowanych w grudniu. Przedsiębiorcy przewidują, że ceny robót budowlano-montażowych będą spadać nieco wolniej niż oczekiwano przed miesiącem.

Ogólny klimat koniunktury w **handlu hurtowym** oceniany jest w styczniu mniej negatywnie niż w ubiegłym miesiącu. Poprawiają się, mimo to nadal negatywne, diagnozy i prognozy sprzedaży oraz sytuacji finansowej. Zapowiadane są redukcje zatrudnienia, ale mniejsze od planowanych w grudniu. Przedsiębiorcy przewidują, iż ceny mogą utrzymać się na dotychczasowym poziomie.

Ogólny klimat koniunktury w **handlu detalicznym** oceniany jest w styczniu pesymistycznie, podobnie jak przed miesiącem. Utrzymują się negatywne przewidywania dotyczące sytuacji finansowej. Prognozy sprzedaży wskazują na możliwość jej dalszego spadku. Odpowiednie oceny bieżące są mniej niekorzystne niż w grudniu. Spadek zatrudnienia może być zbliżony do planowanego w ubiegłym miesiącu. Przedsiębiorcy przewidują, iż dynamika cen towarów może być nieco wolniejsza niż oczekiwano w grudniu.

Firmy z sekcji **informacja i komunikacja** zgłaszają w styczniu bardziej korzystne oceny koniunktury niż w ubiegłym miesiącu i przed rokiem. Również optymistycznie, podobnie jak w grudniu, choć gorzej niż w styczniu ub. r. oceniają koniunkturę dyrektorzy jednostek z sekcji **działalność związana z zakwaterowaniem i gastronomią**. Oceny koniunktury formułowane przez podmioty z sekcji **transport i gospodarka magazynowa** są nieznacznie pozytywne, przy pesymistycznych opiniach sprzed miesiąca i sprzed roku.

W **przetwórstwie przemysłowym** badaniem objęte są podmioty o liczbie pracujących 10 i więcej osób. W pozostałych badaniach (**budownictwo, handel hurtowy i detaliczny, usługi**) uczestniczą również podmioty o liczbie pracujących do 9 osób.

Przetwórstwo przemysłowe — sekcja C; **Budownictwo** — sekcja F; **Handel hurtowy** — dział 46; **Handel detaliczny** — działy 45 i 47

Usługi — sekcje: H – Transport i gospodarka magazynowa, I – Działalność związana z zakwaterowaniem i usługami gastronomicznymi, J – Informacja i komunikacja, K – Działalność finansowa i ubezpieczeniowa, L – Działalność związana z obsługą rynku nieruchomości, M – Działalność profesjonalna, naukowa i techniczna, N – Działalność w zakresie usług administrowania i działalność wspierająca, P – Edukacja, Q – Opieka zdrowotna i pomoc społeczna, R – Działalność związana z kulturą, rozrywką i rekreacją, S – Pozostała działalność usługowa

Opracowanie:

Departament Przedsiębiorstw

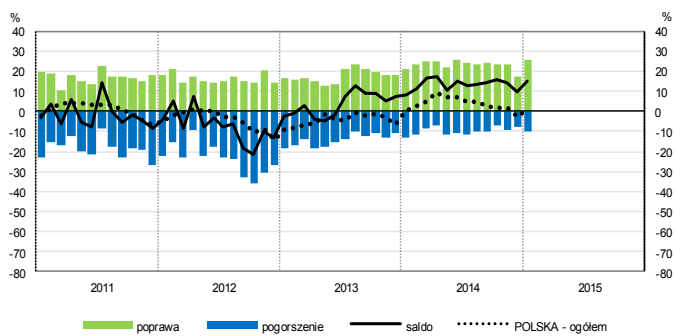
Kontakt w sprawach merytorycznych:

Hanna Sękowska tel. 22 608 36 51, Magdalena Świącka tel. 22 608 35 50, Olga Gaca tel. 22 608 36 51,

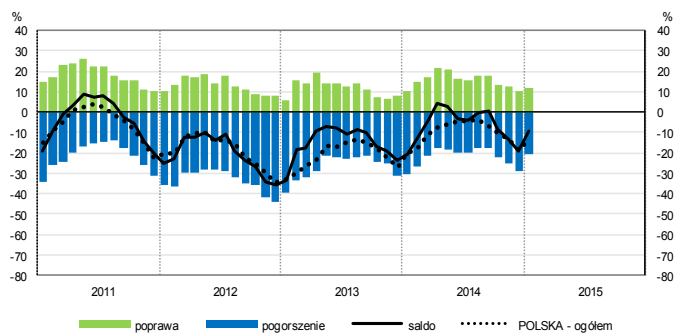
Hubert Stefaniak tel. 22 608 35 50, Łukasz Gontarz tel. 22 608 36 51.

OGÓLNY KLIMAT KONIUNKTURY WEDŁUG SEKCJI / DZIAŁÓW PKD

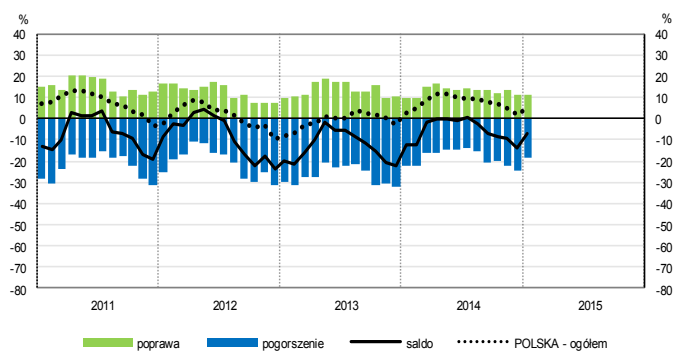
Przetwórstwo przemysłowe (sekcja C)



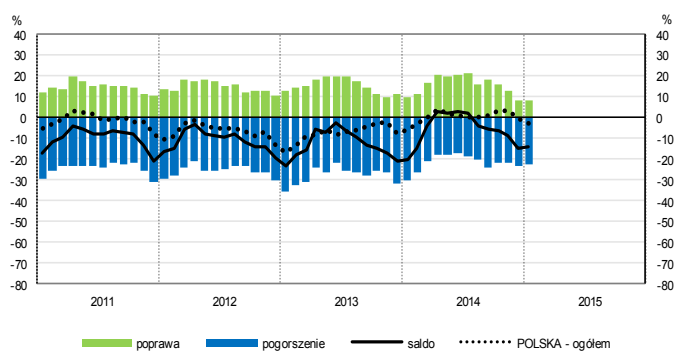
Budownictwo (sekcja F)



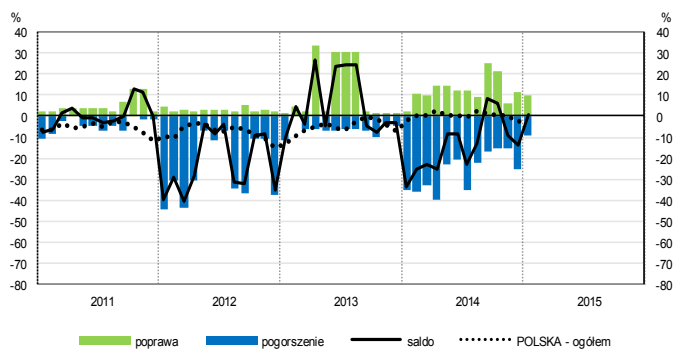
Handel hurtowy (dział 46)



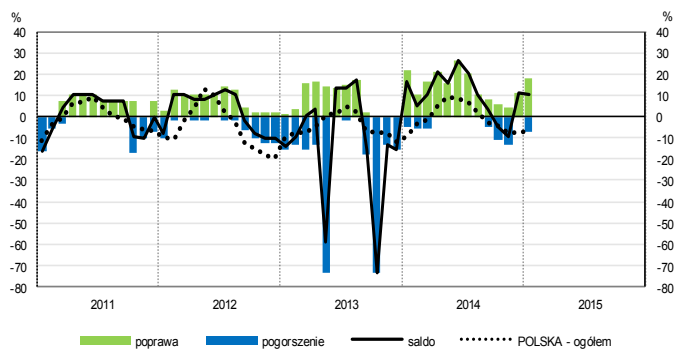
Handel detaliczny (działy 45+47)



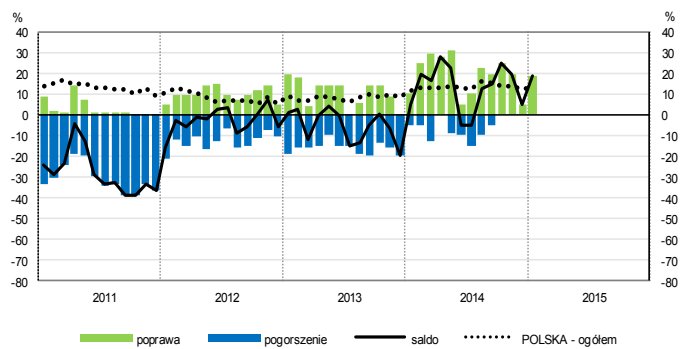
Transport i gospodarka magazynowa (sekcja H)



Zakwaterowanie i gastronomia (sekcja I)

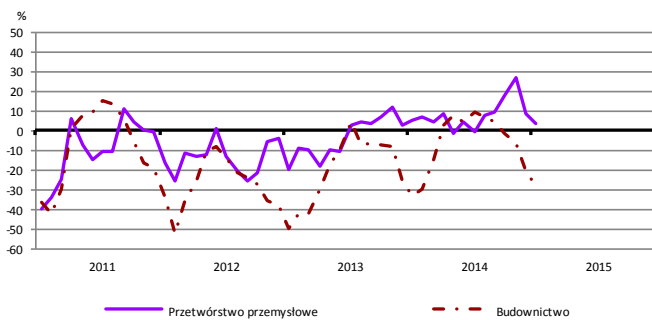


Informacja i komunikacja (sekcja J)

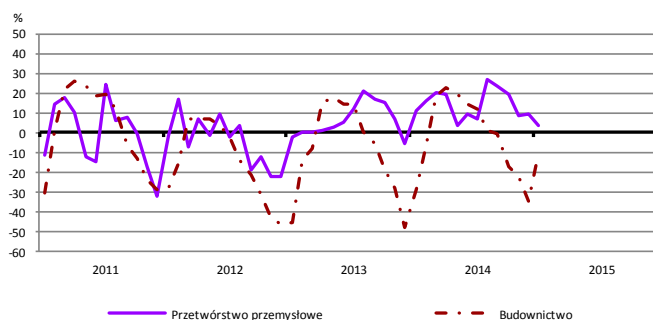


WYBRANE WSKAŹNIKI WEDŁUG SEKCJI / DZIAŁÓW PKD

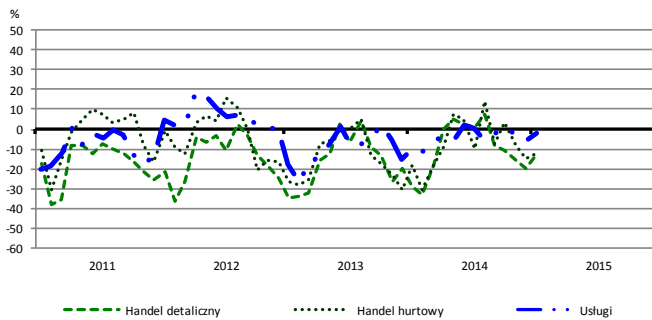
Bieżąca produkcja



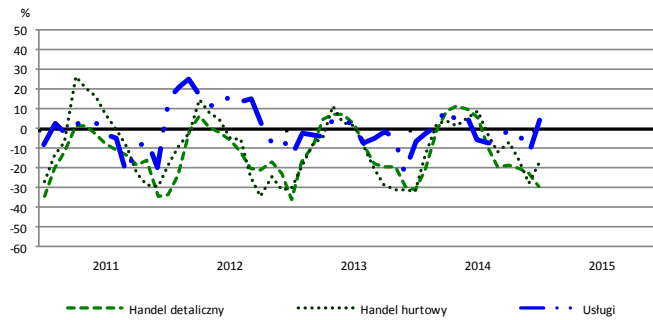
Przewidywana produkcja



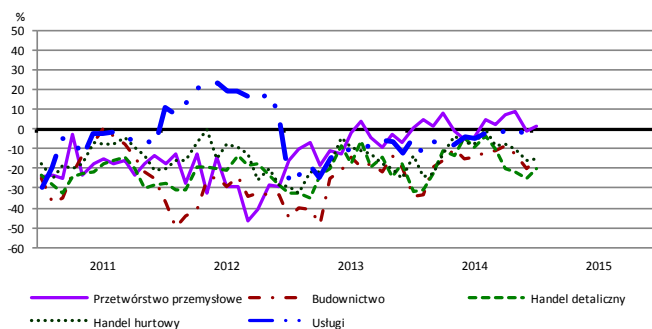
Bieżąca sprzedaż



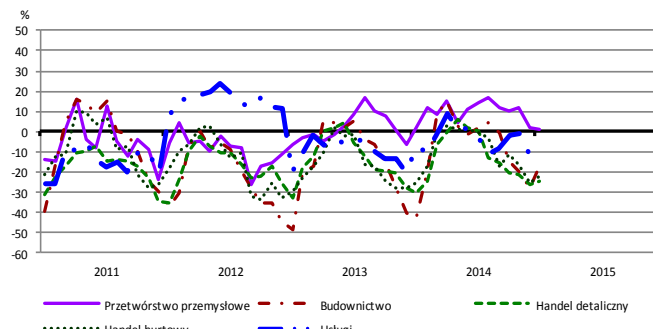
Przewidywana sprzedaż



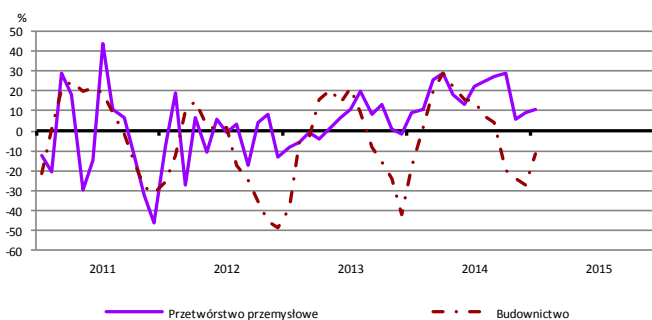
Bieżąca sytuacja finansowa



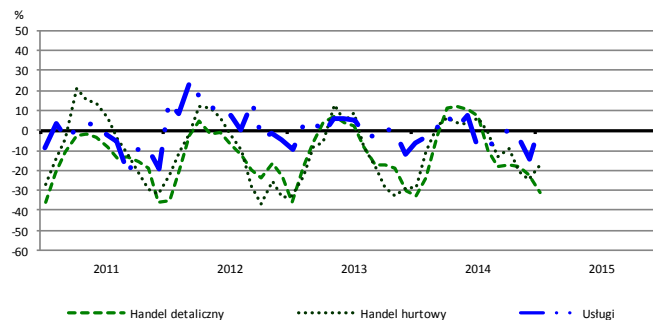
Przewidywana sytuacja finansowa



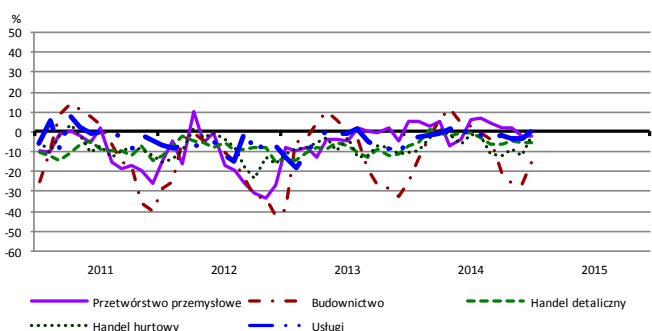
Przewidywany portfel zamówień na rynku krajowym



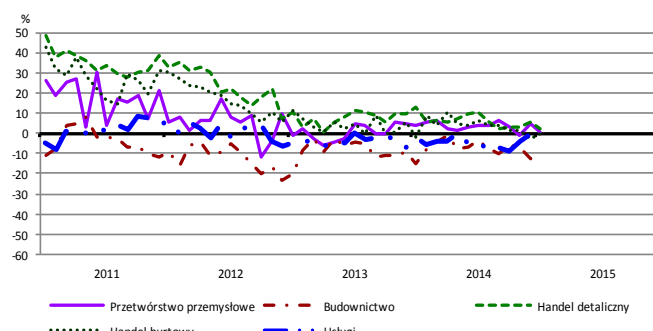
Przewidywany popyt



Przewidywane zatrudnienie

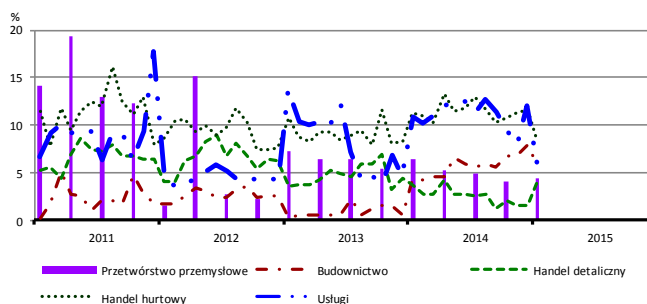


Przewidywane ceny

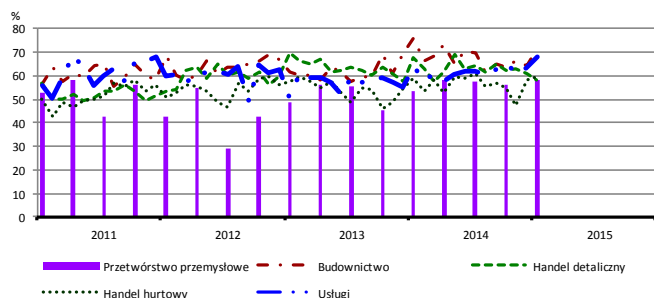


BARIERY DZIAŁALNOŚCI GOSPODARCZEJ

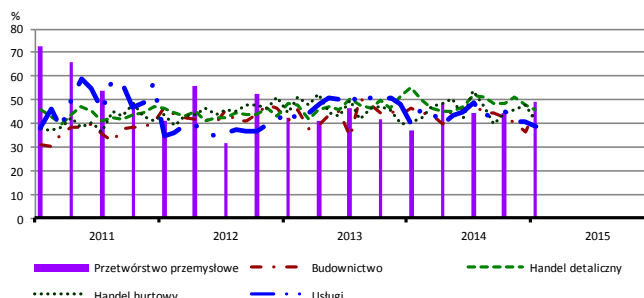
Brak barier



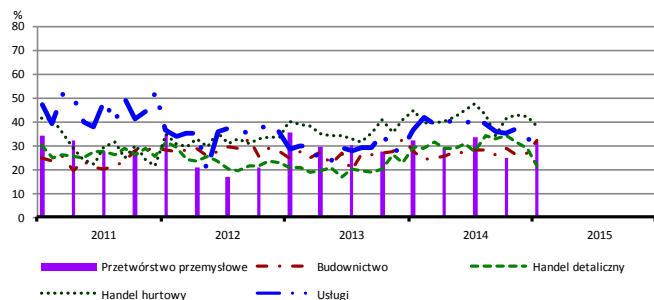
Koszty zatrudnienia



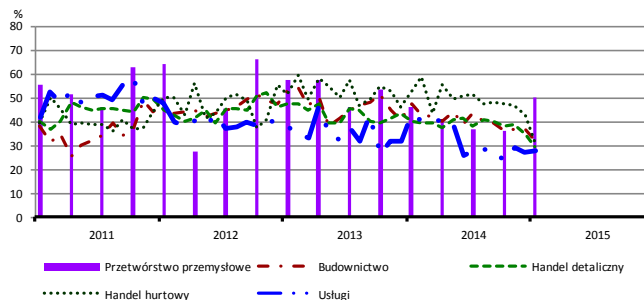
Wysokie obciążenia na rzecz budżetu



Niejasne i niespójne przepisy prawne



Niepewność ogólnej sytuacji gospodarczej



Największy odsetek przedsiębiorców **nieodczuwających żadnych barier w prowadzeniu bieżącej działalności gospodarczej** w styczniu br. jest odnotowany w jednostkach prowadzących działalność z zakresu handlu hurtowego (8,2%), w dalszej kolejności – budownictwa (5,8%), usług (5,4%), przetwórstwa przemysłowego (4,4%), handlu detalicznego (4,1%).

W jednostkach z zakresu **przetwórstwa przemysłowego**, które nie sygnalizują braku utrudnień swojej działalności, najczęściej zgłaszanymi barierami są koszty zatrudnienia (58% w styczniu br., 53% przed rokiem), niepewność ogólnej sytuacji gospodarczej (50% w styczniu br., 46% w analogicznym miesiącu ub. r.) oraz wysokie obciążenia na rzecz budżetu (49% w styczniu br., 37% przed rokiem – jest to bariera, której znaczenie w skali roku wzrosło w największym stopniu). Barierami, których znaczenie spadło w skali roku w największym stopniu są niedostateczny popyt na rynku krajowym (z 52% do 38%) i niedostateczny popyt na rynku zagranicznym (z 41% do 29%).

Największe trudności napotymane przez przedsiębiorstwa **budowlano-montażowe** zgłaszające bariery związane są z kosztami zatrudnienia (71% w styczniu br., 76% w analogicznym miesiącu ub. r.). W skali roku w największym stopniu wzrosło znaczenie bariery związanej z niedoborem wykwalifikowanych pracowników (z 14% do 23%), natomiast spadło – barier związanych z niedostatecznym popytem (z 47% do 30%), niepewnością ogólnej sytuacji gospodarczej (z 48% do 32%) oraz konkurencją na rynku (z 60% do 50%).

Podmioty prowadzące działalność w zakresie **handlu hurtowego** najczęściej wskazują trudności związane z kosztami zatrudnienia (barierę tę sygnalizuje 60% przedsiębiorstw w styczniu br., 59% w analogicznym miesiącu ub. r.). Barierami, których znaczenie najbardziej spadło w skali roku są niepewność ogólnej sytuacji gospodarczej (z 53% do 31%) oraz trudności w rozrachunkach z kontrahentami (z 46% do 31%).

Przedsiębiorcy prowadzący działalność z zakresu **handlu detalicznego** najbardziej odczuwają bariery związane z konkurencją na rynku (barierę tę sygnalizuje w styczniu br. 60% przedsiębiorstw, 59% w analogicznym miesiącu ub. r.) oraz kosztami zatrudnienia (58% w styczniu br., 68% przed rokiem). Barierami, których znaczenie najbardziej spadło w ujęciu rocznym są niepewność ogólnej sytuacji gospodarczej (z 40% do 29%), koszty zatrudnienia i wysokie obciążenia na rzecz budżetu (z 55% do 46%).

Największe trudności wskazywane przez firmy **usługowe** zgłaszające bariery związane są z kosztami zatrudnienia (68% w styczniu br., 64% przed rokiem). W porównaniu ze styczniem ub. r. w największym stopniu wzrosło znaczenie bariery związanej z konkurencją firm krajowych (z 34% do 40%), a spadło – związanej z niepewnością ogólnej sytuacji gospodarczej (z 42% do 27%).

Departament Przedsiębiorstw GUS, Al. Niepodległości 208, 00-925 Warszawa, tel. (22) 608 36 51

Wyniki badania koniunktury w przemyśle, budownictwie, handlu i usługach można znaleźć na stronie GUS

<http://stat.gov.pl/obszary-tematyczne/koniunktura/koniunktura/koniunktura-w-przemysle-budownictwie-handlu-i-uslugach-2000-2015.4.8.html>

Zeszyt Metodologiczny „Badanie koniunktury gospodarczej GUS”, 2014

http://stat.gov.pl/download/gfx/portalinformacyjny/pl/defaultaktualnosci/5516/5/5/1/badanie_koniunktury_gospodarczej_2014_05_22.pdf