

Informacje bieżące

Wyniki wstępne

Warszawa, 2014-04-29

KONIUNKTURA GOSPODARCZA

w kwietniu 2014 r.

opinie formułowane przez jednostki, których siedziba znajduje się
w WOJEWÓDZTWIE WARMIŃSKO-MAZURSKIM

Przedsiębiorstwa z siedzibą w województwie warmińsko-mazurskim ogólny klimat koniunktury w **przetwórstwie przemysłowym** oceniają w kwietniu optymistycznie, podobnie jak w marcu. Bieżący portfel zamówień, produkcja i sytuacja finansowa są oceniane korzystnie, lepiej niż przed miesiącem. Przewidywania w zakresie portfela zamówień i sytuacji finansowej są bardziej optymistyczne od formułowanych w marcu. Utrzymują się korzystne prognozy produkcji. Przedsiębiorcy planują wzrost zatrudnienia większy od zapowiadanego w ubiegłym miesiącu. Ceny wyrobów przemysłowych mogą wzrastać, choć wolniej niż oczekiwano w marcu.

Ogólny klimat koniunktury w **budownictwie** oceniany jest w kwietniu pozytywnie. Prognozy sytuacji finansowej, a także przewidywania i oceny dotyczące portfela zamówień oraz produkcji budowlano-montażowej są optymistyczne, lepsze od formułowanych w ubiegłym miesiącu. Diagnozy sytuacji finansowej są nieco mniej niekorzystne od ocen zgłaszanych w marcu. Przedsiębiorcy zapowiadają wzrost zatrudnienia. Ceny robót budowlano-montażowych mogą spadać wolniej niż oczekiwano przed miesiącem.

Poprawiają się oceny koniunktury w **handlu hurtowym**. Prognozy sprzedaży oraz sytuacji finansowej są optymistyczne, lepsze od formułowanych przed miesiącem. Odpowiednie diagnozy są mniej negatywne od sygnalizowanych w marcu. Zapowiadany jest niewielki wzrost zatrudnienia. Przedsiębiorcy przewidują, iż ceny mogą rosnać szybciej niż oczekiwano w ubiegłym miesiącu.

Ogólny klimat koniunktury w **handlu detalicznym** jest oceniany w kwietniu optymistycznie, wobec negatywnych opinii z marca. Bieżąca sprzedaż utrzymuje się na dotychczasowym poziomie. Odpowiednie przewidywania są pozytywne, lepsze od formułowanych przed miesiącem. Diagnozy i prognozy sytuacji finansowej są mniej niekorzystne od zgłaszanych w marcu. W najbliższych trzech miesiącach możliwy jest nieznaczny spadek zatrudnienia. Przedsiębiorcy przewidują, iż ceny towarów mogą rosnać nieco wolniej niż oczekiwano w marcu.

Dyrektorzy jednostek z sekcji **informacja i komunikacja** oraz **działalność związana z zakwaterowaniem i gastronomią** oceniają w kwietniu koniunkturę korzystnie, lepiej niż przed miesiącem i przed rokiem. Firmy z sekcji **transport i gospodarka magazynowa** formułują bardziej pesymistyczne niż w marcu br. oceny koniunktury, wobec pozytywnych opinii z kwietnia ub. r.

W **przetwórstwie przemysłowym** badaniem objęte są podmioty o liczbie pracujących 10 i więcej osób. W pozostałych badaniach (**budownictwo, handel hurtowy i detaliczny, usługi**) uczestniczą również podmioty o liczbie pracujących do 9 osób.

Przetwórstwo przemysłowe — sekcja C; **Budownictwo** — sekcja F; **Handel hurtowy** — dział 46; **Handel detaliczny** — działy 45 i 47

Usługi — sekcje: H – Transport i gospodarka magazynowa, I – Działalność związana z zakwaterowaniem i usługami gastronomicznymi, J – Informacja i komunikacja, K – Działalność finansowa i ubezpieczeniowa, L – Działalność związana z obsługą rynku nieruchomości, M – Działalność profesjonalna, naukowa i techniczna, N – Działalność w zakresie usług administrowania i działalność wspierająca, P – Edukacja, Q – Opieka zdrowotna i pomoc społeczna, R – Działalność związana z kulturą, rozrywką i rekreacją, S – Pozostała działalność usługowa

Opracowanie:

Departament Przedsiębiorstw

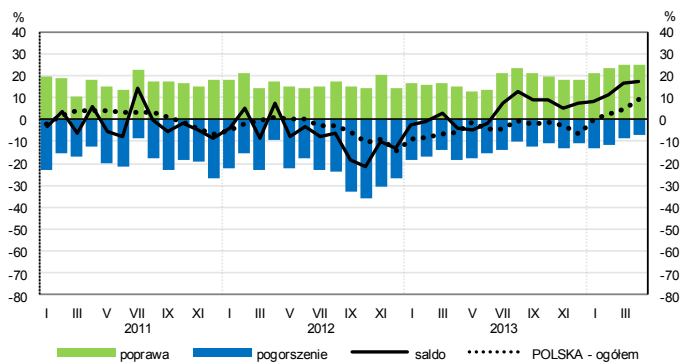
Kontakt w sprawach merytorycznych:

Hanna Sękowska tel. 22 608 36 51, Magdalena Świącka tel. 22 608 35 50, Olga Gaca tel. 22 608 36 51,

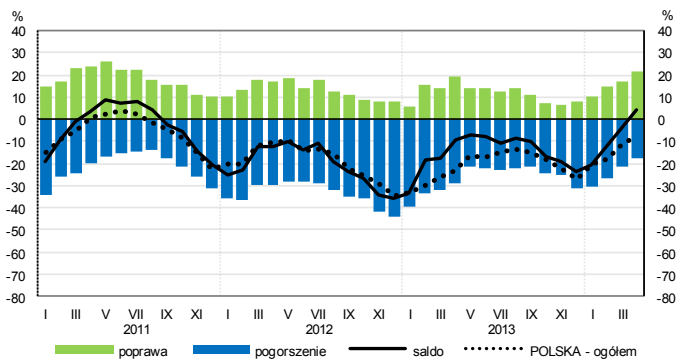
Hubert Stefaniak tel. 22 608 35 50, Łukasz Gontarz tel. 22 608 36 51.

OGÓLNY KLIMAT KONIUNKTURY WEDŁUG SEKCJI / DZIAŁÓW PKD

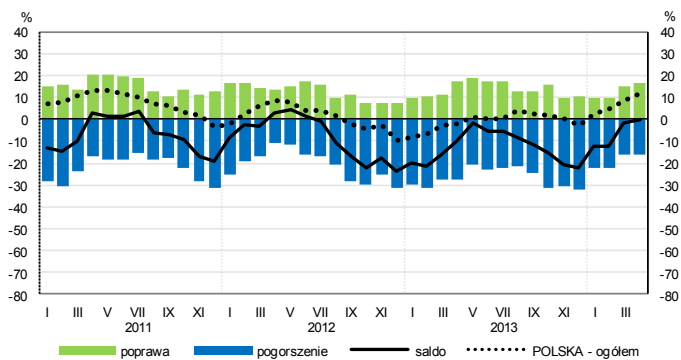
Przetwórstwo przemysłowe (sekcja C)



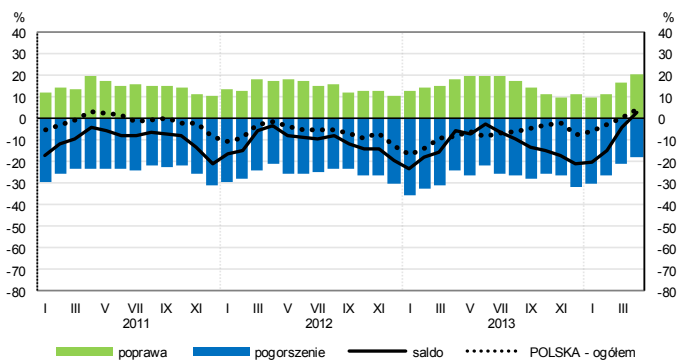
Budownictwo (sekcja F)



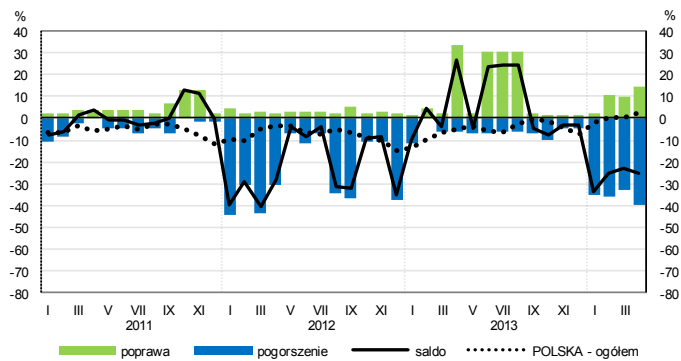
Handel hurtowy (dział 46)



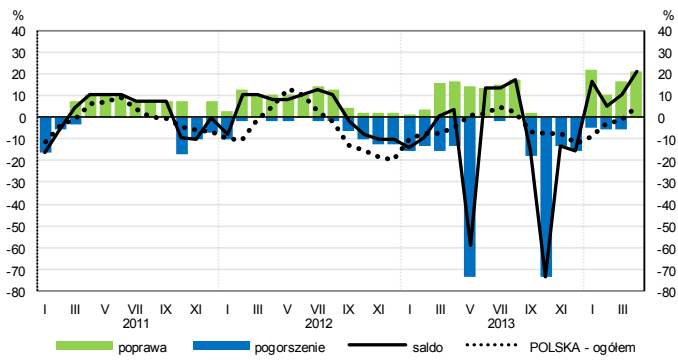
Handel detaliczny (dział 45+47)



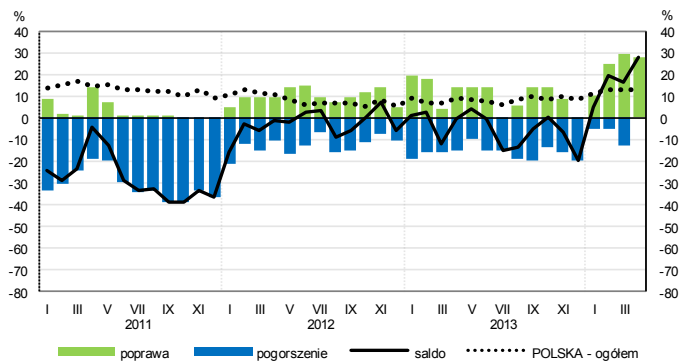
Transport i gospodarka magazynowa (sekcja H)



Zakwaterowanie i gastronomia (sekcja I)

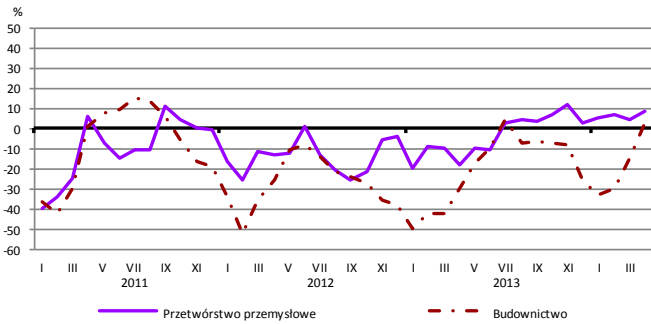


Informacja i komunikacja (sekcja J)

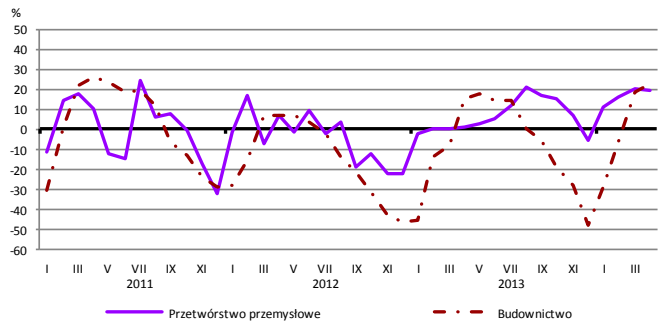


WYBRANE WSKAŹNIKI WEDŁUG SEKCJI / DZIAŁÓW PKD

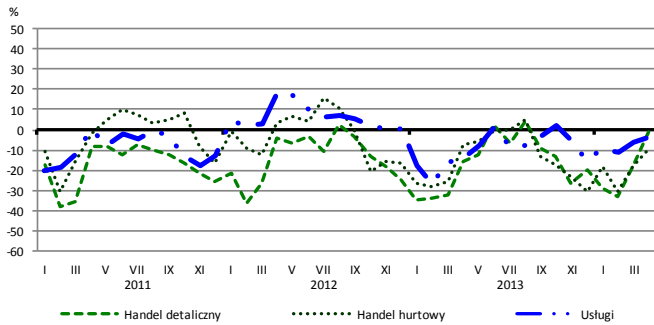
Bieżąca produkcja



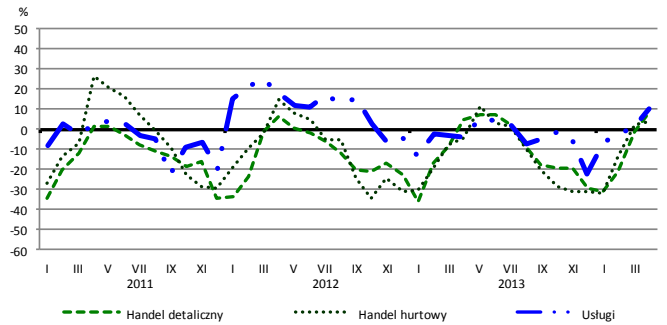
Przewidywana produkcja



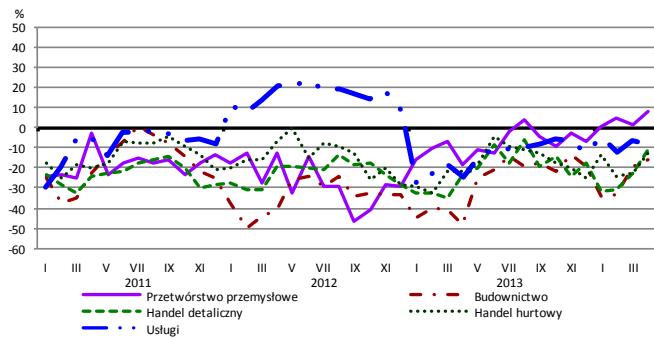
Bieżąca sprzedaż



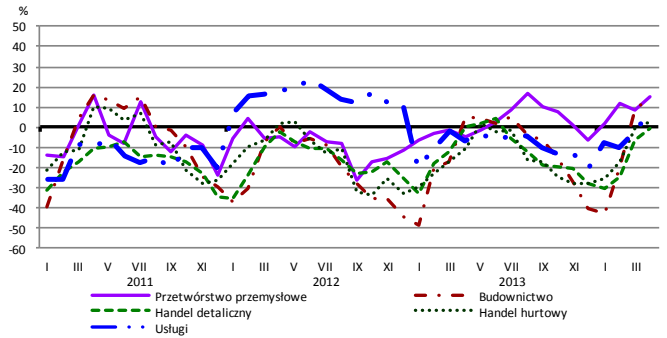
Przewidywana sprzedaż



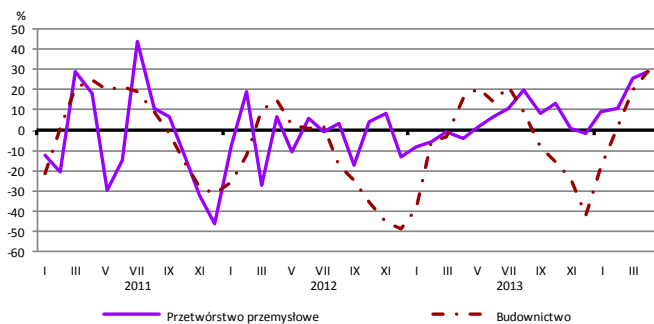
Bieżąca sytuacja finansowa



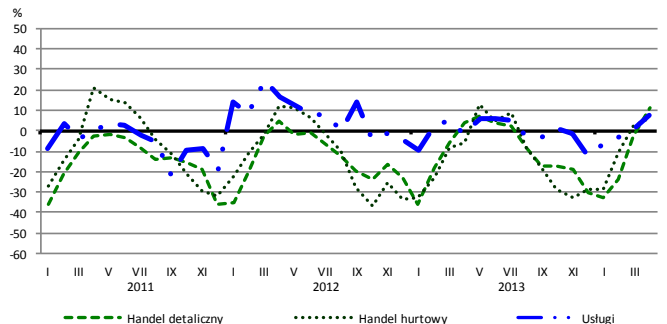
Przewidywana sytuacja finansowa



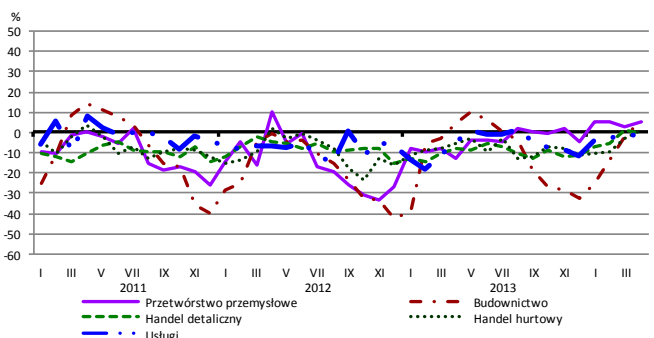
Przewidywany portfel zamówień na rynku krajowym



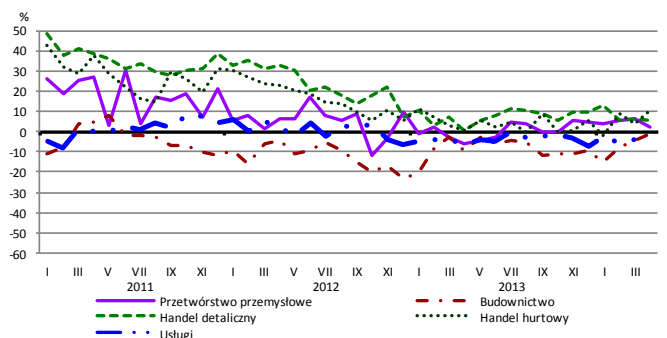
Przewidywany popyt



Przewidywane zatrudnienie

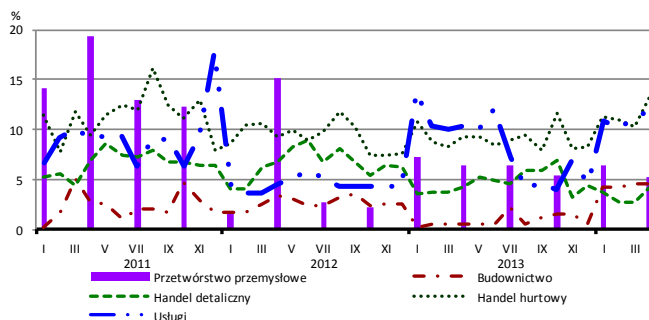


Przewidywane ceny

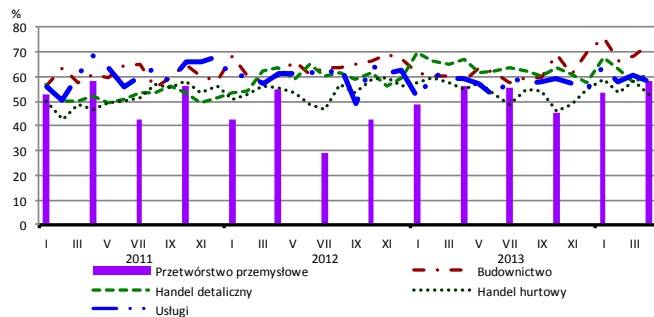


BARIERY DZIAŁALNOŚCI GOSPODARCZEJ

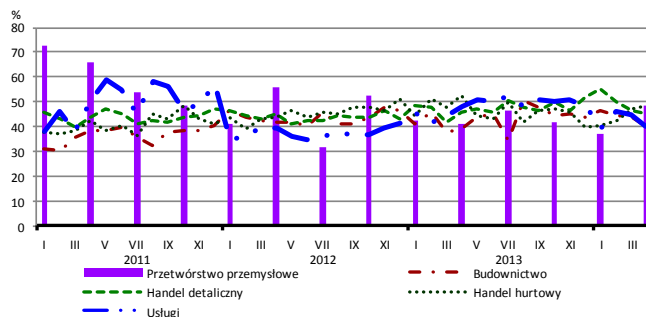
Brak barier



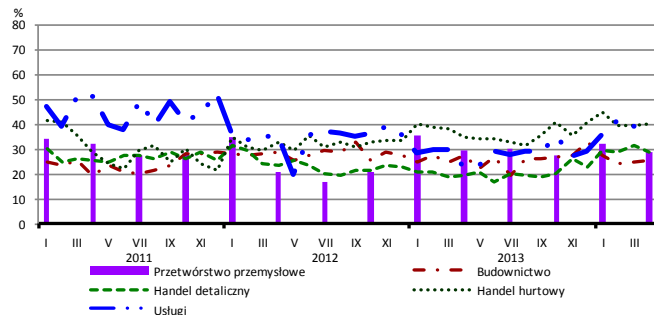
Koszty zatrudnienia



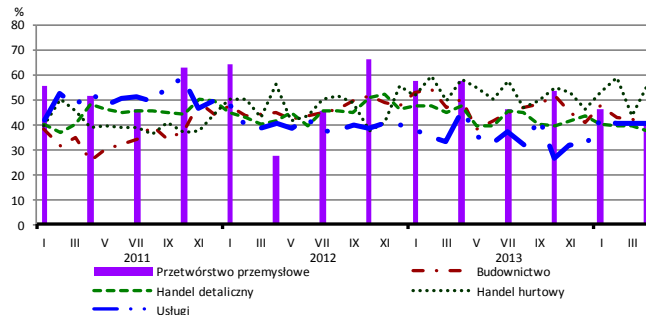
Wysokie obciążenia na rzecz budżetu



Niejasne i niespójne przepisy prawne



Niepewność ogólnej sytuacji gospodarczej



Największy odsetek przedsiębiorców **nieodczuwających żadnych barier w prowadzeniu bieżącej działalności gospodarczej** w kwietniu br. jest odnotowywany w jednostkach prowadzących działalność z zakresu handlu hurtowego (13,3%), w dalszej kolejności – usług (12,0%), przetwórstwa przemysłowego (5,3%), budownictwa (4,6%), handlu detalicznego (4,3%).

W jednostkach z zakresu **przetwórstwa przemysłowego**, które nie zgłaszają braku utrudnień swojej działalności, najczęściej zgłaszanymi barierami są koszty zatrudnienia (58% w kwietniu br., 56% przed rokiem), wysokie obciążenia na rzecz budżetu (49% w kwietniu br., 41% w analogicznym miesiącu ub. r.) oraz niedostateczny popyt na rynku krajowym (47% w kwietniu br., 60% przed rokiem). Bariery, której znaczenie spadło w skali roku w największym stopniu jest niepewność ogólnej sytuacji gospodarczej (z 58% do 40%), a wzrosło – niedobór wykwalfikowanych pracowników (z 20% do 34%).

Największe trudności napotymane przez przedsiębiorstwa **budowlano-montażowe** zgłaszające bariery związane są z kosztami zatrudnienia (73% w kwietniu br., 59% w analogicznym miesiącu ub. r. – jest to bariera, której znaczenie w skali roku wzrosło w największym stopniu) oraz konkurencją na rynku (64% w kwietniu bieżącego i ubiegłego roku). W porównaniu z kwietniem 2013 r. w największym stopniu spadło znaczenie bariery związanej z niepewnością ogólnej sytuacji gospodarczej (z 50% do 40%).

Podmioty prowadzące działalność w zakresie **handlu hurtowego** najczęściej wskazują trudności związane z niepewnością ogólnej sytuacji gospodarczej (barierę tę sygnalizuje 55% przedsiębiorstw w kwietniu br., 58% w analogicznym miesiącu ub. r.) oraz kosztami zatrudnienia (53% w kwietniu br., 55% przed rokiem). Bariery, której znaczenie najbardziej wzrosło w skali roku jest konkurencja na rynku (z 38% do 47%), a spadło – bariery związanej z niedostatecznym popytem (z 44% do 37%).

Przedsiębiorcy prowadzący działalność z zakresu **handlu detalicznego** najbardziej odczuwają bariery związane z kosztami zatrudnienia (barierę tę sygnalizuje w kwietniu br. 62% przedsiębiorstw, 67% w analogicznym miesiącu ub. r.) oraz konkurencją na rynku (57% w kwietniu br., 62% przed rokiem). Bariery, której znaczenie najbardziej wzrosło w skali roku są niejasne i niespójne przepisy prawne (z 19% do 29%), a spadło – bariery związanej z niepewnością ogólnej sytuacji gospodarczej (z 47% do 37%).

Największe trudności wskazywane przez firmy **usługowe** zgłaszające bariery związane są z kosztami zatrudnienia (58% w kwietniu br., 59% przed rokiem). W porównaniu z kwietniem ub. r. w największym stopniu wzrosła uciążliwość bariery związanej z niejasnymi i niespójnymi przepisami prawnymi (z 23% do 40%), a spadła – z wysokimi obciążeniami na rzecz budżetu (z 48% do 39%) oraz z konkurencją firm krajowych (z 45% do 36%).

Departament Przedsiębiorstw GUS, Al. Niepodległości 208, 00-925 Warszawa, tel. (22) 608 36 51

Wyniki badania koniunktury w przemyśle, budownictwie, handlu i usługach można znaleźć na stronie GUS

<http://stat.gov.pl/obszary-tematyczne/koniunktura/koniunktury/koniunktura-w-przemysle-budownictwie-handlu-i-uslugach-2000-2014.4.8.html>

Zeszyt Metodologiczny „Badanie koniunktury gospodarczej GUS”, 2013

http://stat.gov.pl/download/cps/rde/xbcr/gus/kon_badanie_koniunktury_gospodarczej_27052013.pdf