

Warszawa, 2013-01-29

KONIUNKTURA GOSPODARCZA

w styczniu 2013 r.

opinie formułowane przez jednostki, których siedziba znajduje się
w WOJEWÓDZTWIE WARMIŃSKO-MAZURSKIM

Ogólny klimat koniunktury w **przetwórstwie przemysłowym** w styczniu oceniany jest mniej pesymistycznie niż w grudniu ubiegłego roku. Diagnozy portfela zamówień i produkcji są gorsze niż przed miesiącem. Odpowiednie przewidywania, a także przewidywania i oceny bieżącej sytuacji finansowej są mniej niekorzystne od formułowanych w grudniu. Przedsiębiorcy planują redukcje zatrudnienia mniejsze niż zapowiadali przed miesiącem. Ceny wyrobów przemysłowych mogą utrzymywać się na dotychczasowym poziomie.

Ogólny klimat koniunktury w **budownictwie** oceniany jest w styczniu nieco mniej pesymistycznie niż w grudniu. Bieżące oceny portfela zamówień, produkcji budowlano-montażowej oraz sytuacji finansowej, a także prognozy sytuacji finansowej są bardziej niekorzystne od formułowanych w ubiegłym miesiącu. Prognozy portfela zamówień są mniej negatywne od przewidywań zgłaszanych w grudniu, przy utrzymujących się pesymistycznych oczekiwaniach dotyczących produkcji budowlano-montażowej. Przedsiębiorcy zapowiadają nieco mniejszy niż planowano przed miesiącem spadek zatrudnienia. Ceny robót budowlano-montażowych mogą spadać nieco wolniej niż przewidywano przed miesiącem.

Ogólny klimat koniunktury w **handlu hurtowym** oceniany jest w styczniu mniej negatywnie niż w ubiegłym miesiącu. Bieżąca sprzedaż oceniana jest bardziej pesymistycznie niż przed miesiącem, utrzymują się negatywne prognozy z grudnia. Bieżąca sytuacja finansowa oceniana jest niekorzystnie, podobnie jak miesiąc temu. Odpowiednie przewidywania są nieco mniej pesymistyczne. W najbliższych trzech miesiącach redukcje zatrudnienia mogą być mniejsze niż zapowiadano w grudniu. Przedsiębiorstwa z siedzibą w województwie warmińsko-mazurskim przewidują, iż w najbliższych trzech miesiącach ceny mogą rosnąć w tempie szybszym niż prognozowano przed miesiącem.

Oceny ogólnego klimatu koniunktury w **handlu detalicznym** są w styczniu gorsze od zgłaszanych w ubiegłym miesiącu. Bieżąca i przyszła sprzedaż oraz sytuacja finansowa oceniane są bardziej pesymistycznie niż w grudniu. Skala spadku zatrudnienia może być nieco mniejsza niż prognozowano przed miesiącem. Przedsiębiorstwa z siedzibą w województwie warmińsko-mazurskim przewidują, iż w najbliższych trzech miesiącach ceny towarów mogą rosnąć w tempie nieznacznie szybszym niż zapowiadano w grudniu.

W styczniu korzystne oceny koniunktury, wobec negatywnych przed miesiącem i przed rokiem, formułują jednostki z sekcji **informacja i komunikacja**. Niekorzystnie, gorzej niż w styczniu i grudniu ubiegłego roku, oceniają koniunkturę podmioty z sekcji **działalność związana z zakwaterowaniem i gastronomią**. Mniej pesymistyczne, wobec sygnalizowanych miesiąc i rok wcześniej, oceny koniunktury zgłaszają kierujący firmami z sekcji **transport i gospodarka magazynowa**.

W **przetwórstwie przemysłowym** badaniem objęte są podmioty o liczbie pracujących 10 i więcej osób. W pozostałych badaniach (**budownictwo, handel detaliczny, usługi**) uczestniczą również podmioty o liczbie pracujących do 9 osób.

Przetwórstwo przemysłowe — sekcja C; **Budownictwo** — sekcja F; **Handel hurtowy** — dział 46; **Handel detaliczny** — działy 45 i 47

Usługi — sekcje: H — Transport i gospodarka magazynowa, I — Działalność związana z zakwaterowaniem i usługami gastronomicznymi, J — Informacja i komunikacja, K — Działalność finansowa i ubezpieczeniowa, L — Działalność związana z obsługą rynku nieruchomości, M — Działalność profesjonalna, naukowa i techniczna, N — Działalność w zakresie usług administrowania i działalność wspierająca, P — Edukacja, Q — Opieka zdrowotna i pomoc społeczna, R — Działalność związana z kulturą, rozrywką i rekreacją, S — Pozostała działalność usługowa

Opracowanie:

Departament Przedsiębiorstw

Kontakt w sprawach merytorycznych:

Hanna Sękowska tel. 22 608 36 51, Magdalena Święcka tel. 22 608 35 50, Olga Gaca tel. 22 608 36 51,

Hubert Stefaniak tel. 22 608 35 50, Łukasz Gontarz tel. 22 608 36 51, Cyprian Grzęda tel. 22 608 35 50.

Rozpowszechnianie:

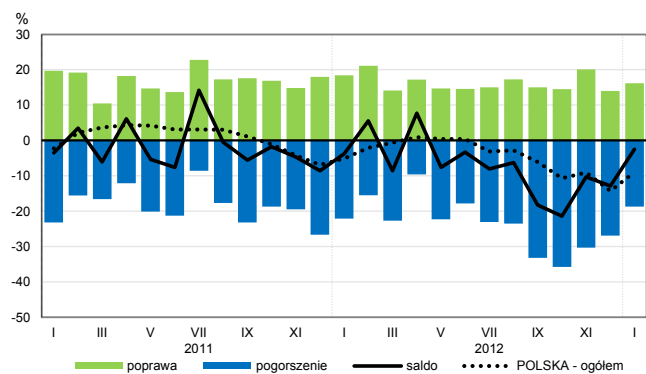
Rzecznik Prasowy Prezesa GUS: tel. 22 608 34 75, fax 22 608 38 68, e-mail: rzecznik@stat.gov.pl

Pokój prasowy w holu głównym (do bezpośredniego odbioru materiałów prasowych) czynny w dniach publikowania o godz. 14:00,

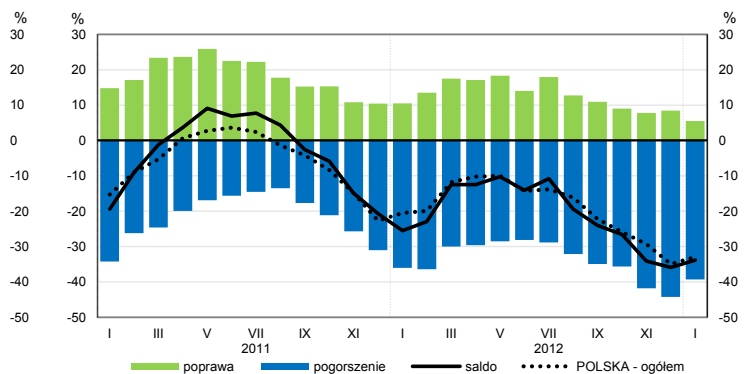
Internet: www.stat.gov.pl

OGÓLNY KLIMAT KONIUNKTURY WEDŁUG SEKCJI / DZIAŁÓW PKD

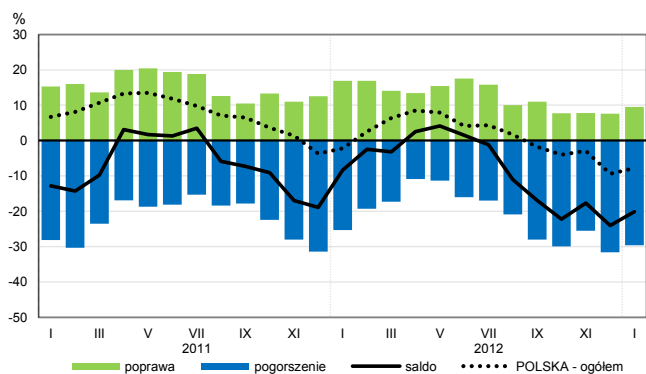
Przetwórstwo przemysłowe (sekcja C)



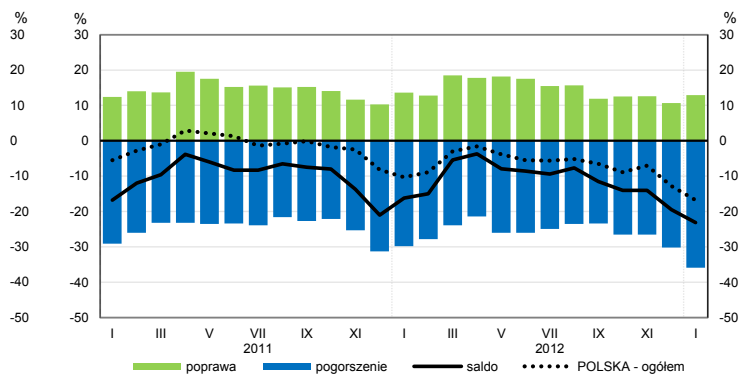
Budownictwo (sekcja F)



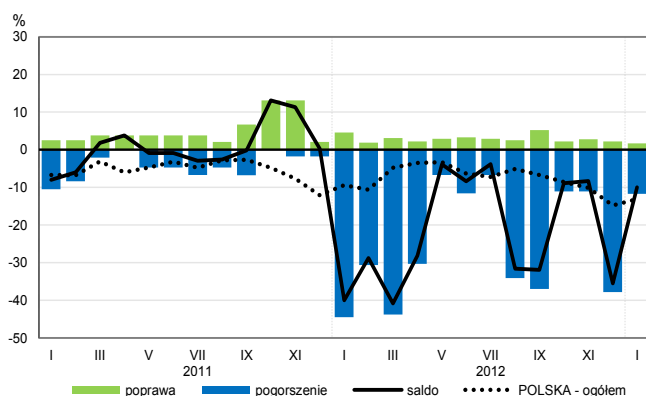
Handel hurtowy (dział 46)



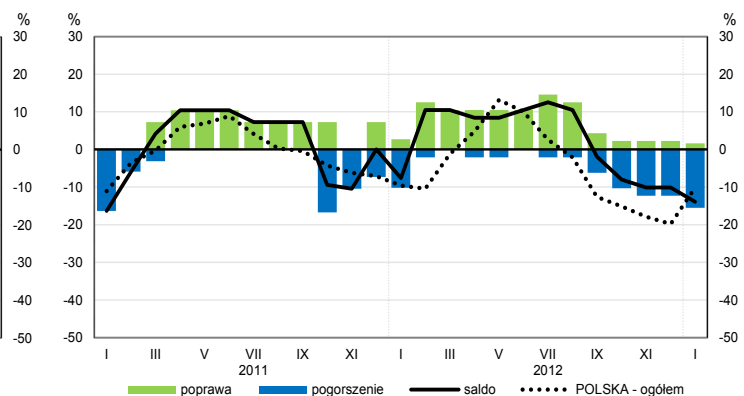
Handel detaliczny (dział 45+47)



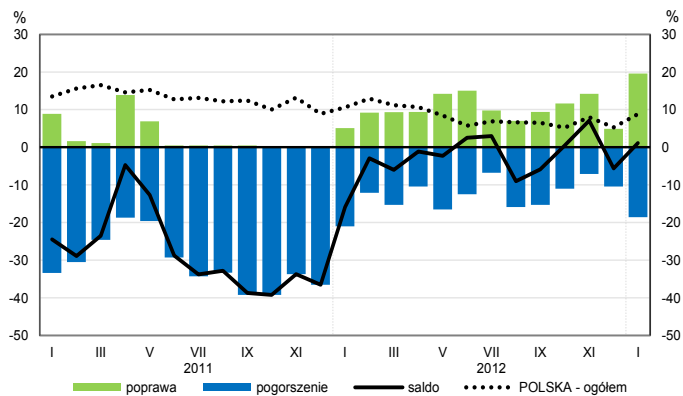
Transport i gospodarka magazynowa (sekcja H)



Zakwaterowanie i gastronomia (sekcja I)

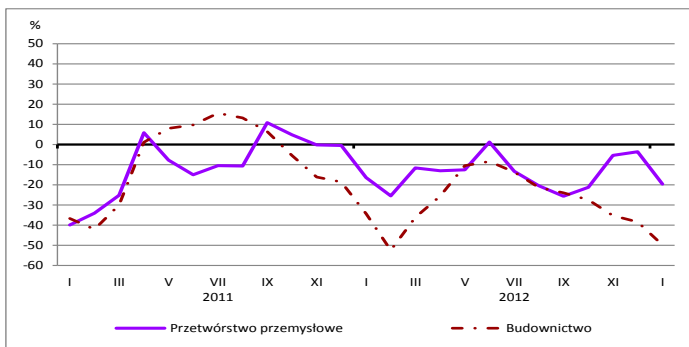


Informacja i komunikacja (sekcja J)

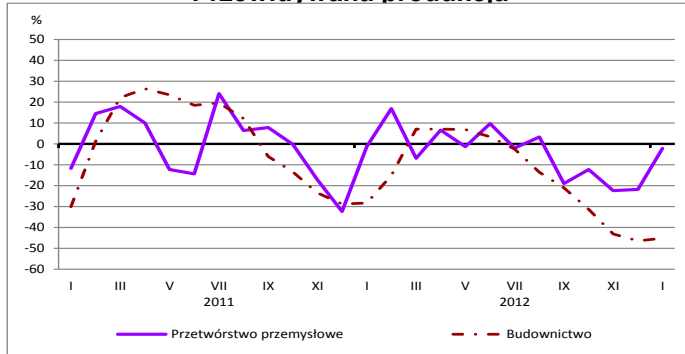


WYBRANE WSKAŹNIKI WEDŁUG SEKCJI / DZIAŁÓW PKD

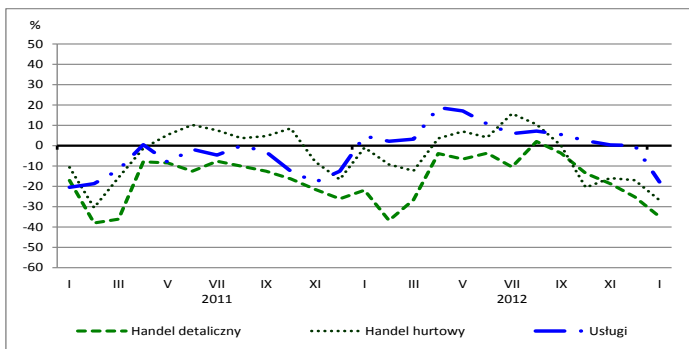
Bieżąca produkcja



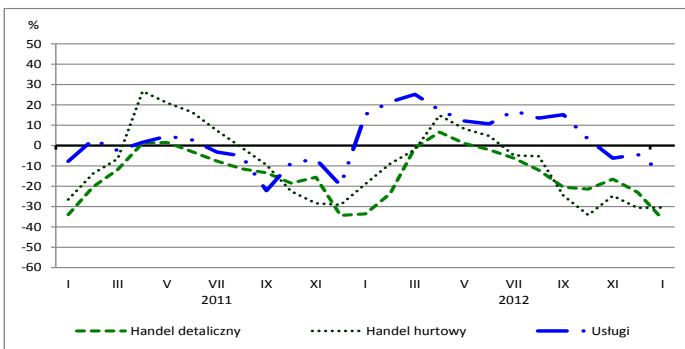
Przewidywana produkcja



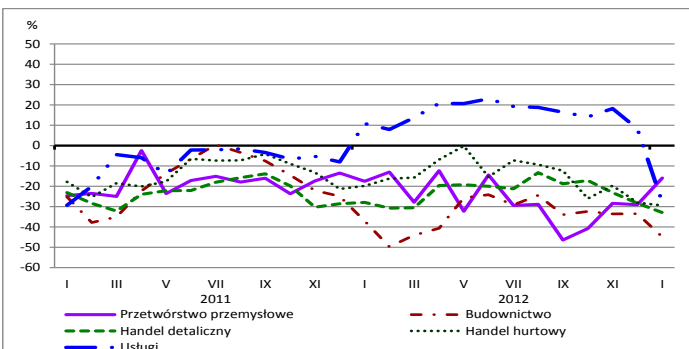
Bieżąca sprzedaż



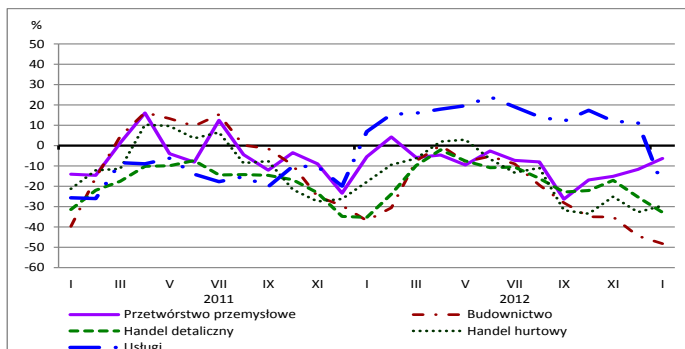
Przewidywana sprzedaż



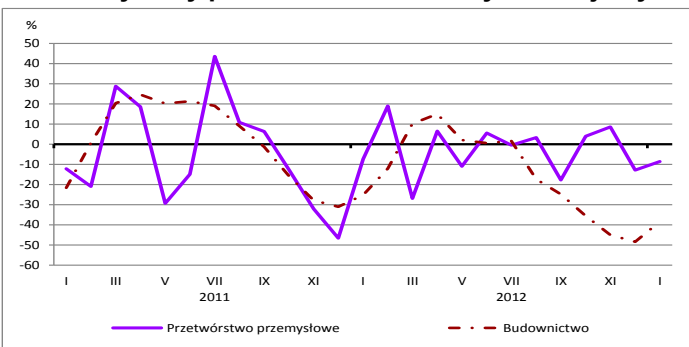
Bieżąca sytuacja finansowa



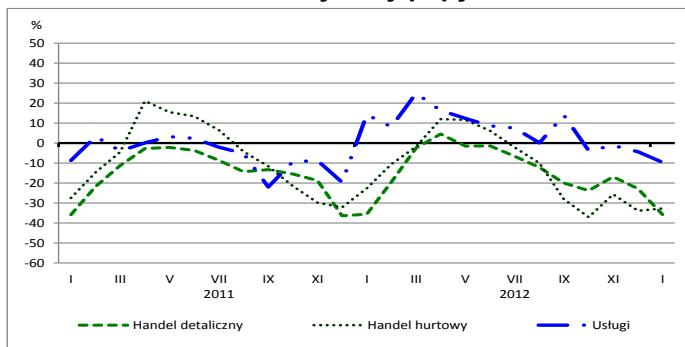
Przewidywana sytuacja finansowa



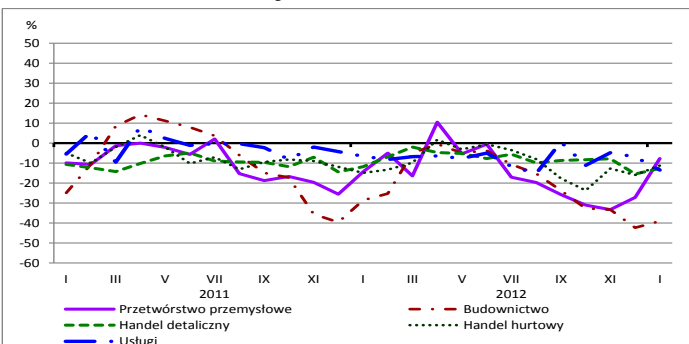
Przewidywany portfel zamówień na rynku krajowym



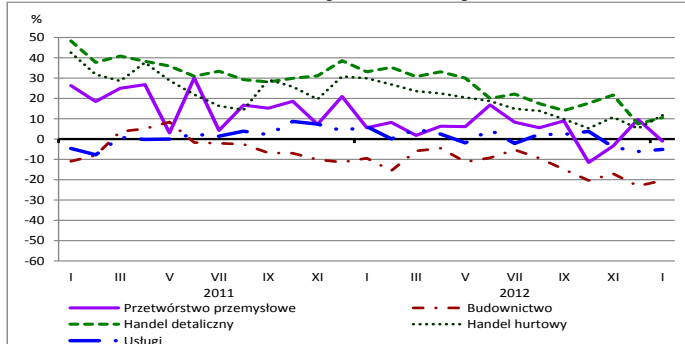
Przewidywany popyt



Przewidywane zatrudnienie

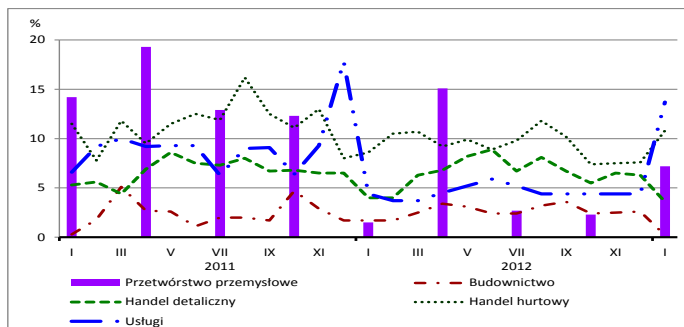


Przewidywane ceny

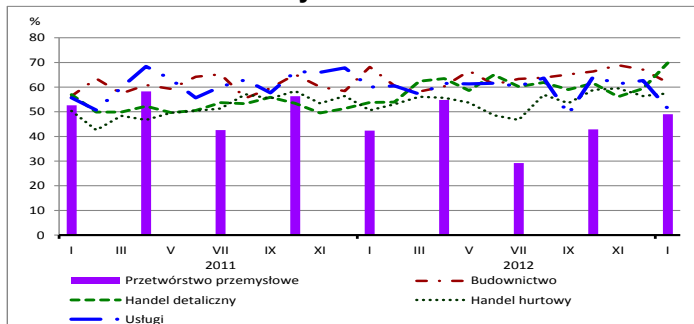


BARIERY DZIAŁALNOŚCI GOSPODARCZEJ

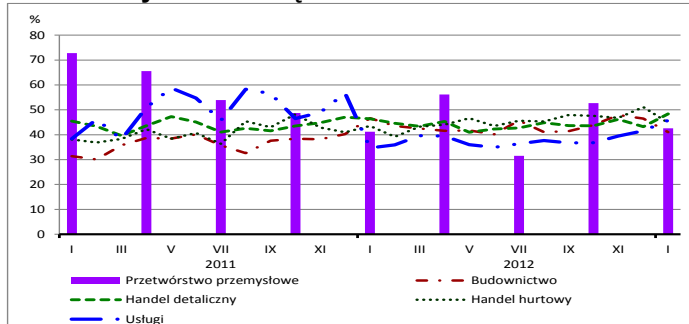
Brak barier



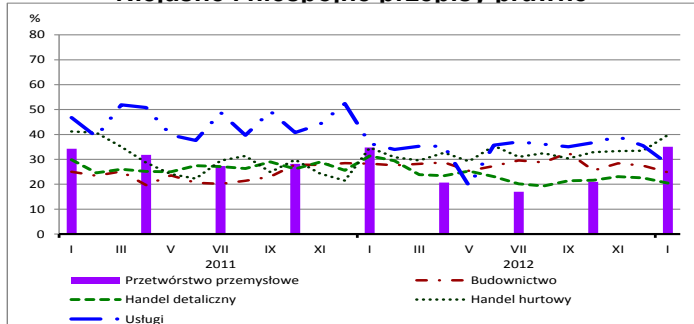
Koszty zatrudnienia



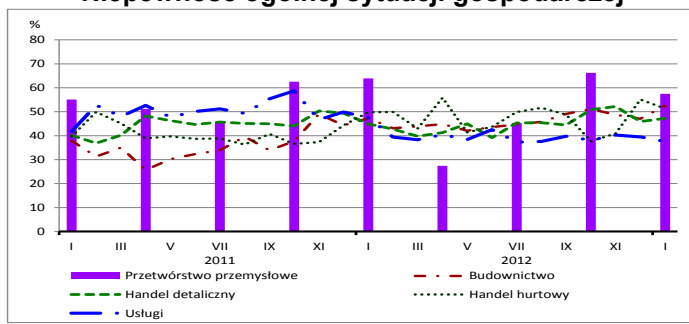
Wysokie obciążenia na rzecz budżetu



Niejasne i niespójne przepisy prawne



Niepewność ogólnej sytuacji gospodarczej



Największy odsetek przedsiębiorców **nieodczuwających żadnych barier w prowadzeniu bieżącej działalności gospodarczej** w styczniu br. jest odnotowany w usługach (13,7%). W dalszej kolejności brak barier wskazują jednostki prowadzące działalność z zakresu handlu hurtowego (10,8%), przetwórstwa przemysłowego (7,2%), handlu detalicznego (3,6%), budownictwa (0,2%).

W jednostkach z zakresu **przetwórstwa przemysłowego**, które sygnalizują utrudnienia w prowadzeniu działalności, najczęściej zgłaszaną barierą jest niepewność sytuacji gospodarczej (58% przedsiębiorstw w styczniu br., 64% przed rokiem). W skali roku w największym stopniu wzrosło znaczenie bariery dotyczącej niedostatecznego popytu na rynku zagranicznym (z 28% do 45%).

Największe trudności napotykane przez przedsiębiorstwa **budowlano-montażowe** zgłaszające bariery związane są z konkurencją na rynku (66% w styczniu br., 52% w analogicznym miesiącu ub. r.). W skali roku w największym stopniu wzrosło znaczenie barier związanych z niedostatecznym popytem (z 36% do 52%) i konkurencją na rynku, natomiast spadło – bariery związanej z kosztami finansowej obsługi działalności (z 39% do 28%).

Największe trudności napotykane przez podmioty prowadzące działalność w zakresie **handlu hurtowego** zgłaszające bariery związane są z kosztami zatrudnienia (barierę tę sygnalizuje w styczniu br. 58% przedsiębiorstw, 51% w analogicznym miesiącu ub. r. – jest to bariera, której znaczenie w skali roku wzrosło w największym stopniu).

Największe trudności napotykane przez przedsiębiorców z zakresu **handlu detalicznego** zgłaszających bariery związane są z kosztami zatrudnienia (barierę tę sygnalizuje w styczniu br. 70% przedsiębiorstw, 54% w analogicznym miesiącu ub. r. – jest to bariera, której znaczenie w skali roku wzrosło w największym stopniu). Bariery, której znaczenie najbardziej spadło w skali roku są niejasne i niespójne przepisy prawne (z 31% do 21%).

Największe trudności wskazywane przez firmy **usługowe** zgłaszające bariery związane są z kosztami zatrudnienia (51% w styczniu, 60% w analogicznym okresie ubiegłego roku) i konkurencją firm krajowych (51% w styczniu, 66% przed rokiem). W skali roku w największym stopniu wzrosło znaczenie barier związanych z niedostatecznym popytem i wysokimi obciążeniami na rzecz budżetu, a spadło – bariery związanej z konkurencją firm krajowych.