

KONIUNKTURA GOSPODARCZA

w lutym 2013 r.

opinie formułowane przez jednostki, których siedziba znajduje się
w WOJEWÓDZTWIE WARMIŃSKO-MAZURSKIM

Ogólny klimat koniunktury w **przetwórstwie przemysłowym** w lutym oceniany jest mniej pesymistycznie niż w styczniu. Diagnozy dotyczące portfela zamówień i produkcji są negatywne, ale lepsze niż przed miesiącem. Odpowiednie przewidywania wskazują na możliwość niewielkiej poprawy. Oceny dotyczące bieżącej i przyszłej sytuacji finansowej są mniej niekorzystne od formułowanych w styczniu. Przedsiębiorcy planują redukcje zatrudnienia nieco większe od zapowiadanych przed miesiącem. Ceny wyrobów przemysłowych mogą nieznacznie rosnąć.

Ogólny klimat koniunktury w **budownictwie** oceniany jest w lutym mniej pesymistycznie niż w styczniu. Bieżące oceny i prognozy portfela zamówień, produkcji budowlano-montażowej oraz sytuacji finansowej są mniej niekorzystne od formułowanych w ubiegłym miesiącu. Przedsiębiorcy zapowiadają znacznie mniejszy niż planowano w styczniu spadek zatrudnienia. Ceny robót budowlano-montażowych mogą spadać wolniej niż przewidywano przed miesiącem.

Ogólny klimat koniunktury w **handlu hurtowym** oceniany jest w lutym negatywnie, podobnie jak w ubiegłym miesiącu. Bieżąca sprzedaż i sytuacja finansowa oceniane są bardziej pesymistycznie, odpowiednie prognozy są mniej niekorzystne od formułowanych w styczniu. Redukcje zatrudnienia w najbliższych trzech miesiącach mogą być nieco mniejsze niż zapowiadano w styczniu. Przedsiębiorstwa z siedzibą w województwie warmińsko-mazurskim przewidują, iż ceny mogą rosnąć w tempie wolniejszym niż prognozowano przed miesiącem.

Oceny ogólnego klimatu koniunktury w **handlu detalicznym** są w lutym mniej niekorzystne od zgłaszanych w ubiegłym miesiącu. Bieżąca sprzedaż i sytuacja finansowa oceniane są pesymistycznie, tak jak przed miesiącem, natomiast odpowiednie prognozy są mniej negatywne od formułowanych w styczniu. Skala spadku zatrudnienia może być nieco większa niż planowano przed miesiącem. Przedsiębiorstwa z siedzibą w województwie warmińsko-mazurskim przewidują, iż w najbliższych trzech miesiącach ceny towarów mogą rosnąć w tempie wolniejszym niż zapowiadano w styczniu.

W lutym optymistyczne oceny koniunktury, wobec negatywnych przed miesiącem i przed rokiem, formułują jednostki z sekcji **transport i gospodarka magazynowa**. Dyrektorzy firm z sekcji **informacja i komunikacja** oceniają koniunkturę nieco bardziej korzystnie niż w styczniu bieżącego i lepiej niż w lutym ubiegłego roku. Mniej pesymistyczne niż przed miesiącem, ale gorsze od pozytywnych przed rokiem oceny koniunktury sygnalizują podmioty z sekcji **działalność związana z zakwaterowaniem i gastronomią**.

W **przetwórstwie przemysłowym** badaniem objęte są podmioty o liczbie pracujących 10 i więcej osób. W pozostałych badaniach (**budownictwo, handel hurtowy i detaliczny, usługi**) uczestniczą również podmioty o liczbie pracujących do 9 osób.

Przetwórstwo przemysłowe — sekcja C; **Budownictwo** — sekcja F; **Handel hurtowy** — dział 46; **Handel detaliczny** — działy 45 i 47

Usługi — sekcje: H — Transport i gospodarka magazynowa, I — Działalność związana z zakwaterowaniem i usługami gastronomicznymi, J — Informacja i komunikacja, K — Działalność finansowa i ubezpieczeniowa, L — Działalność związana z obsługą rynku nieruchomości, M — Działalność profesjonalna, naukowa i techniczna, N — Działalność w zakresie usług administrowania i działalność wspierająca, P — Edukacja, Q — Opieka zdrowotna i pomoc społeczna, R — Działalność związana z kulturą, rozrywką i rekreacją, S — Pozostała działalność usługowa

Opracowanie:

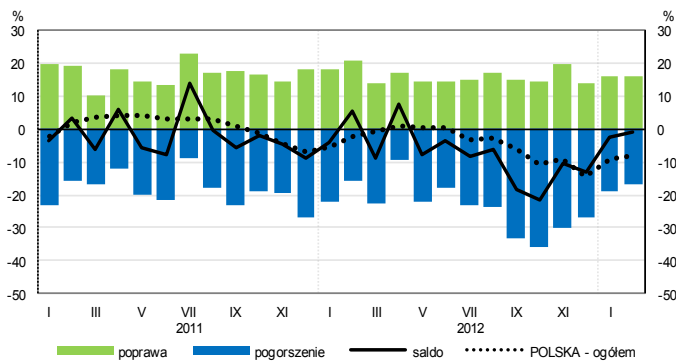
Departament Przedsiębiorstw**Kontakt w sprawach merytorycznych:**

Hanna Sękowska tel. 22 608 36 51, Magdalena Świącka tel. 22 608 35 50, Olga Gaca tel. 22 608 36 51,

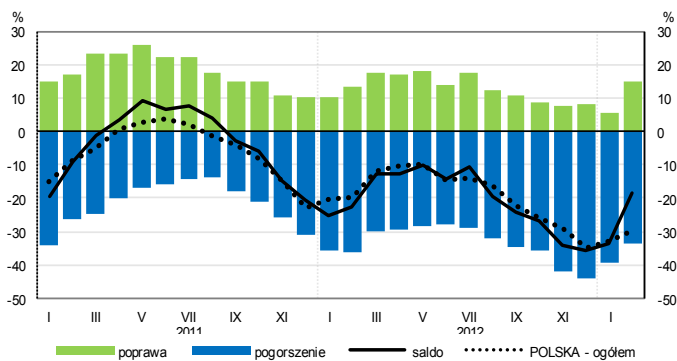
Hubert Stefaniak tel. 22 608 35 50, Łukasz Gontarz tel. 22 608 36 51.

OGÓLNY KLIMAT KONIUNKTURY WEDŁUG SEKCJI / DZIAŁÓW PKD

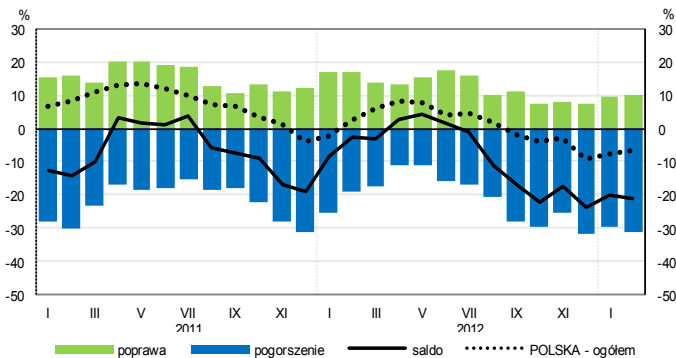
Przetwórstwo przemysłowe (sekcja C)



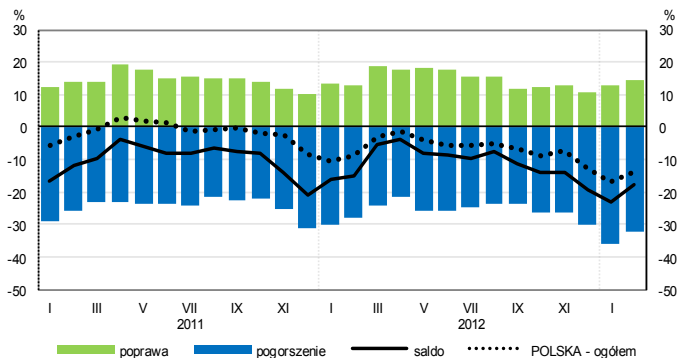
Budownictwo (sekcja F)



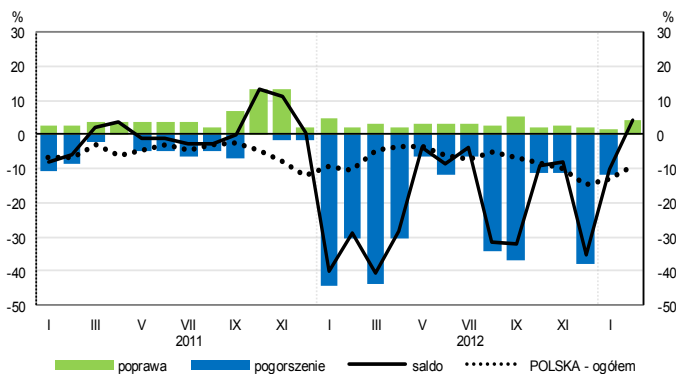
Handel hurtowy (dział 46)



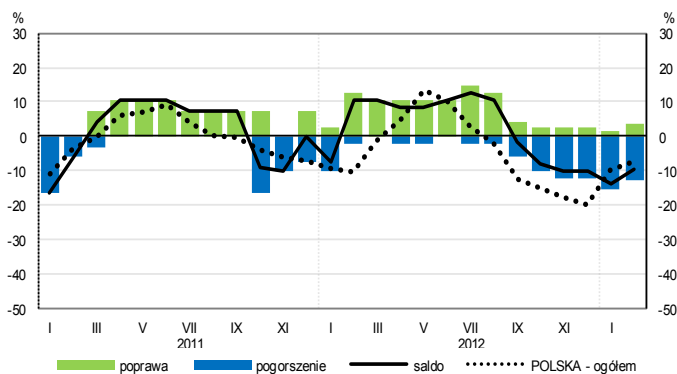
Handel detaliczny (dział 45+47)



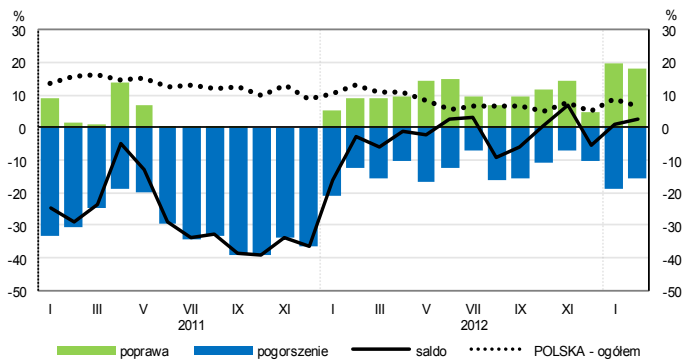
Transport i gospodarka magazynowa (sekcja H)



Zakwaterowanie i gastronomia (sekcja I)

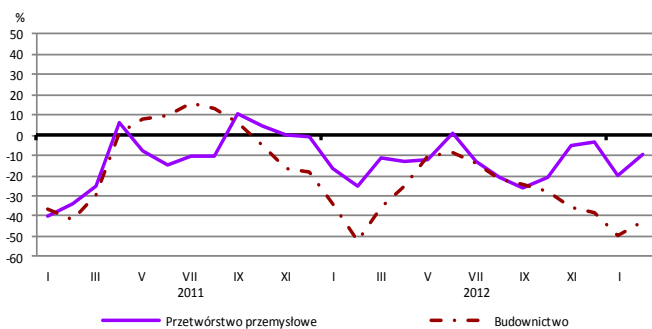


Informacja i komunikacja (sekcja J)

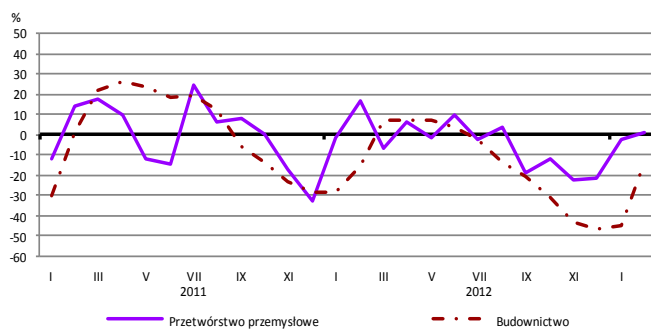


WYBRANE WSKAŹNIKI WEDŁUG SEKCJI / DZIAŁÓW PKD

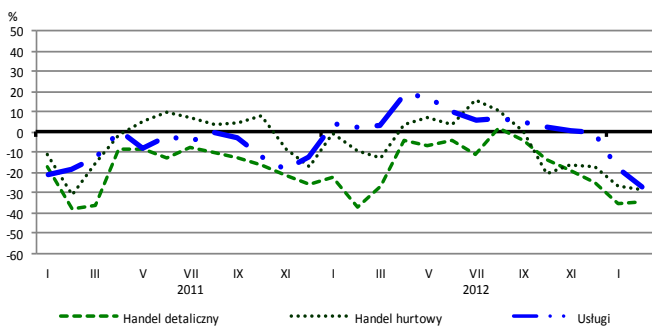
Bieżąca produkcja



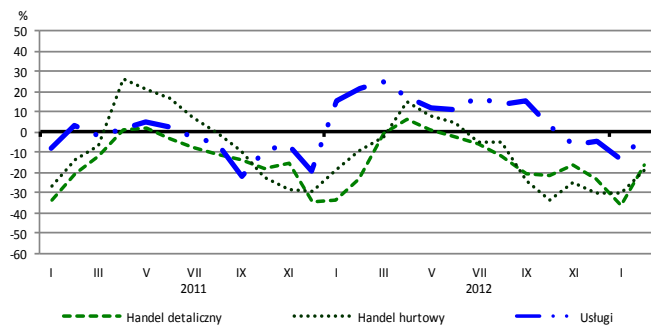
Przewidywana produkcja



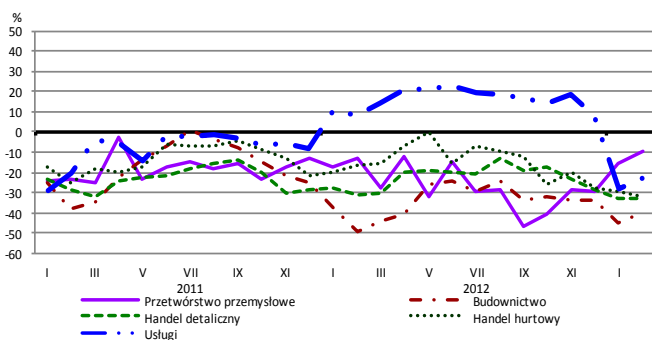
Bieżąca sprzedaż



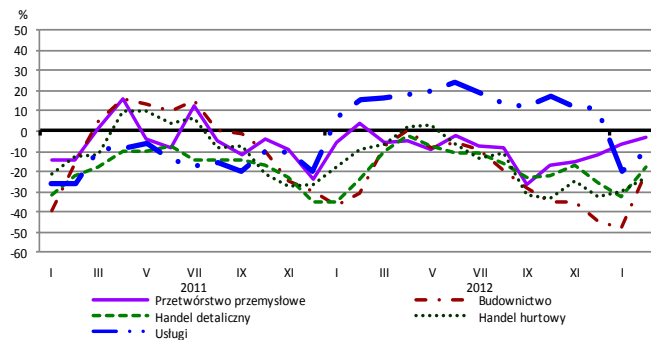
Przewidywana sprzedaż



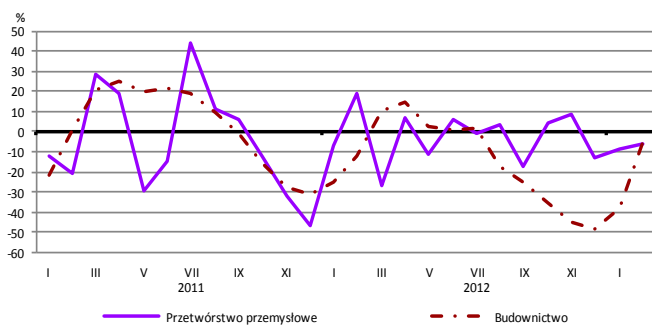
Bieżąca sytuacja finansowa



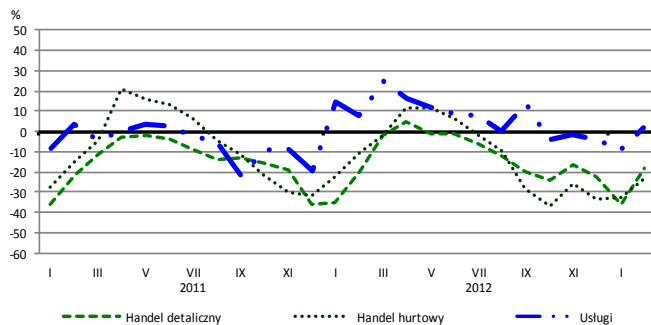
Przewidywana sytuacja finansowa



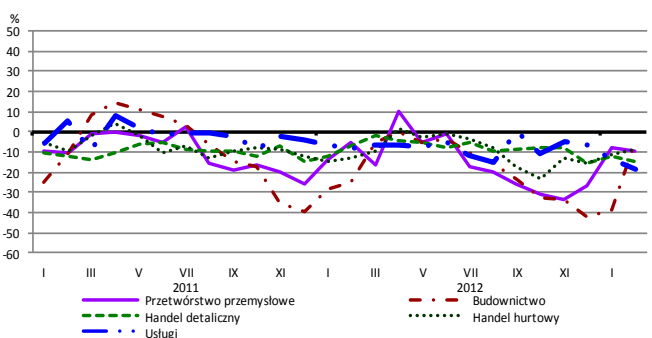
Przewidywany portfel zamówień na rynku krajowym



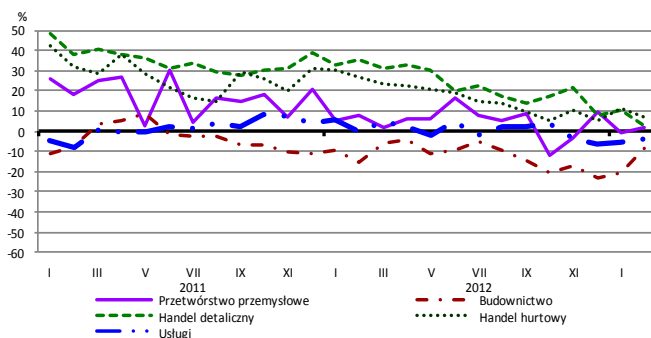
Przewidywany popyt



Przewidywane zatrudnienie

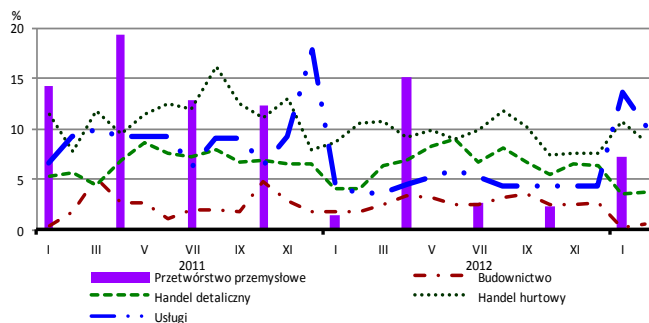


Przewidywane ceny

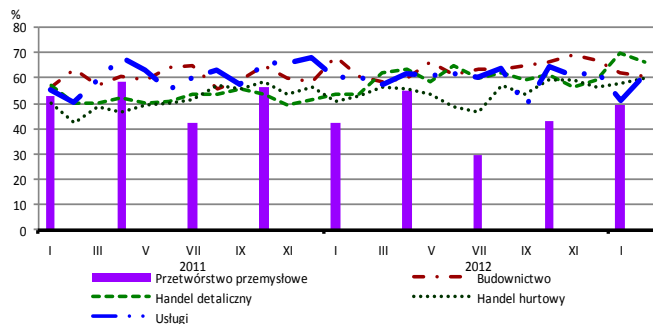


BARIERY DZIAŁALNOŚCI GOSPODARCZEJ

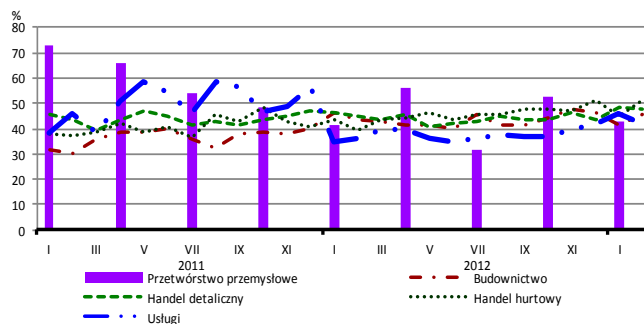
Brak barier



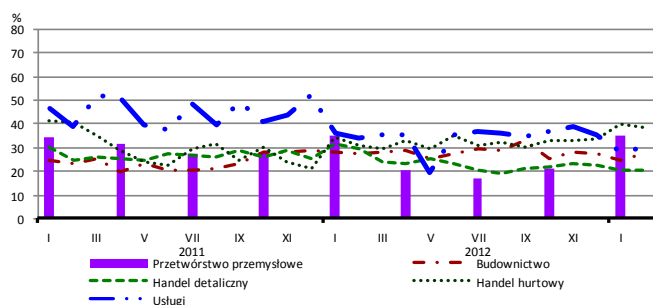
Koszty zatrudnienia



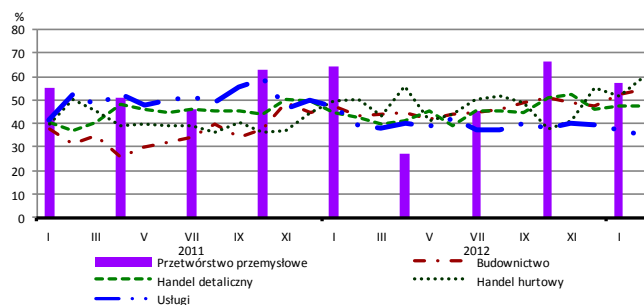
Wysokie obciążenia na rzecz budżetu



Niejasne i niespójne przepisy prawne



Niepewność ogólnej sytuacji gospodarczej



Największy odsetek przedsiębiorców **nieodczuwających żadnych barier w prowadzeniu bieżącej działalności gospodarczej** w lutym br. jest odnotowany w usługach (10,3%). W dalszej kolejności brak barier wskazują jednostki prowadzące działalność z zakresu handlu hurtowego (8,8%), handlu detalicznego (3,7%), budownictwa (0,5%).

Największe trudności napotykane przez przedsiębiorstwa **budowlano-montażowe** zgłaszające bariery związane są z kosztami zatrudnienia (60% w lutym br., 61% przed rokiem) oraz konkurencją na rynku (59% w lutym br., 55% w analogicznym miesiącu ub. r.). W skali roku w największym stopniu wzrosło znaczenie barier związanych z niedostatecznym popytem (z 34% do 46%) i niepewnością ogólnej sytuacji gospodarczej (z 43% do 54%), natomiast spadło – bariery związanej z kosztami finansowej obsługi działalności (z 34% do 30%).

Największe trudności napotykane przez podmioty prowadzące działalność w zakresie **handlu hurtowego** zgłaszające bariery związane są z kosztami zatrudnienia (barierę tę sygnalizuje w lutym br. 60% przedsiębiorstw, 53% w analogicznym miesiącu ub. r.) oraz niepewnością ogólnej sytuacji gospodarczej (60% w lutym br., 50% przed rokiem). Bariery, której znaczenie najbardziej wzrosło w skali roku są wysokie obciążenia na rzecz budżetu (z 39% do 51%).

Największe trudności napotykane przez przedsiębiorców z zakresu **handlu detalicznego** zgłaszających bariery związane są z kosztami zatrudnienia (barierę tę sygnalizuje w lutym br. 67% przedsiębiorstw, 54% w analogicznym miesiącu ub. r. – jest to bariera, której znaczenie w skali roku wzrosło w największym stopniu).

Największe trudności wskazywane przez firmy **usługowe** zgłaszające bariery związane są z kosztami zatrudnienia (61% w lutym bieżącego i ubiegłego roku) oraz konkurencją firm krajowych (51% w lutym br., 71% przed rokiem – jest to bariera, której znaczenie w skali roku spadło w największym stopniu). W porównaniu z lutym ubiegłego roku najbardziej wzrosło znaczenie bariery związanej z niedoborem wykwalifikowanych pracowników (z 2% do 12%).