

Warszawa, 2013-04-29

KONIUNKTURA GOSPODARCZA

w kwietniu 2013 r.

opinie formułowane przez jednostki, których siedziba znajduje się
w WOJEWÓDZTWIE WARMIŃSKO-MAZURSKIM

Przedsiębiorstwa z siedzibą w województwie warmińsko-mazurskim ogólny klimat koniunktury w **przetwórstwie przemysłowym** w kwietniu oceniają negatywnie, wobec pozytywnych ocen sprzed miesiąca. Diagnozy portfela zamówień, produkcji oraz sytuacji finansowej są bardziej pesymistyczne od zgłaszanych w marcu. Prognozy portfela zamówień i sytuacji finansowej są negatywne. W najbliższych trzech miesiącach produkcja może być nieznacznie rozszerzana. Przedsiębiorcy planują redukcje zatrudnienia większe od zapowiadanych przed miesiącem. Ceny wyrobów przemysłowych mogą spadać szybciej niż w marcu.

Ogólny klimat koniunktury w **budownictwie** oceniany jest w kwietniu mniej pesymistycznie niż w marcu. Oceny bieżącego portfela zamówień i produkcji budowlano-montażowej są mniej niekorzystne od opinii zgłaszanych przed miesiącem, przy nieco bardziej pesymistycznych ocenach bieżącej sytuacji finansowej. Odpowiednie prognozy są korzystne i lepsze od przewidywań formułowanych przed miesiącem. Przedsiębiorcy zapowiadają nieznaczny wzrost zatrudnienia. Ceny robót budowlano-montażowych mogą spadać szybciej niż oczekiwano przed miesiącem.

Ogólny klimat koniunktury w **handlu hurtowym** oceniany jest w kwietniu mniej negatywnie niż w ubiegłym miesiącu. Diagnozy i prognozy dotyczące sprzedaży, a także przewidywania w zakresie sytuacji finansowej są mniej pesymistyczne od formułowanych w marcu. Oceny bieżącej sytuacji finansowej są niekorzystne, na poziomie zbliżonym do sygnalizowanego przed miesiącem. Redukcje zatrudnienia w najbliższych trzech miesiącach mogą być nieco mniejsze od planowanych w marcu. Przedsiębiorstwa przewidują, iż ceny mogą nieznacznie wzrosnąć.

Mimo poprawy wskaźnik ogólnego klimatu koniunktury w **handlu detalicznym** jest nadal niekorzystny. Bieżąca sprzedaż i sytuacja finansowa oceniane są pesymistycznie, choć lepiej niż przed miesiącem. Odpowiednie prognozy są korzystne i lepsze od formułowanych w marcu. Skala spadku zatrudnienia może być nieco mniejsza niż planowano przed miesiącem. Przedsiębiorcy przewidują, iż w najbliższych trzech miesiącach ceny towarów mogą rosnąć nieznacznie, wolniej niż zapowiadano w marcu.

Dyrektorzy jednostek z sekcji **transport i gospodarka magazynowa** oceniają koniunkturę korzystnie, lepiej wobec negatywnych ocen z marca bieżącego i kwietnia ubiegłego roku. Kierujący podmiotami z sekcji **działalność związana z zakwaterowaniem i gastronomią** oceniają koniunkturę korzystnie, lepiej niż przed miesiącem, ale mniej optymistycznie niż przed rokiem. Oceny koniunktury formułowane przez firmy z sekcji **informacja i komunikacja** są mniej pesymistyczne od zgłaszanych w marcu bieżącego i zbliżone do sygnalizowanych w kwietniu ubiegłego roku.

W **przetwórstwie przemysłowym** badaniem objęte są podmioty o liczbie pracujących 10 i więcej osób. W pozostałych badaniach (**budownictwo, handel hurtowy i detaliczny, usługi**) uczestniczą również podmioty o liczbie pracujących do 9 osób.

Przetwórstwo przemysłowe — sekcja C; **Budownictwo** — sekcja F; **Handel hurtowy** — dział 46; **Handel detaliczny** — działy 45 i 47

Usługi — sekcje: H – Transport i gospodarka magazynowa, I – Działalność związana z zakwaterowaniem i usługami gastronomicznymi, J – Informacja i komunikacja, K – Działalność finansowa i ubezpieczeniowa, L – Działalność związana z obsługą rynku nieruchomości, M – Działalność profesjonalna, naukowa i techniczna, N – Działalność w zakresie usług administrowania i działalność wspierająca, P – Edukacja, Q – Opieka zdrowotna i pomoc społeczna, R – Działalność związana z kulturą, rozrywką i rekreacją, S – Pozostała działalność usługowa

Opracowanie:

Departament Przedsiębiorstw

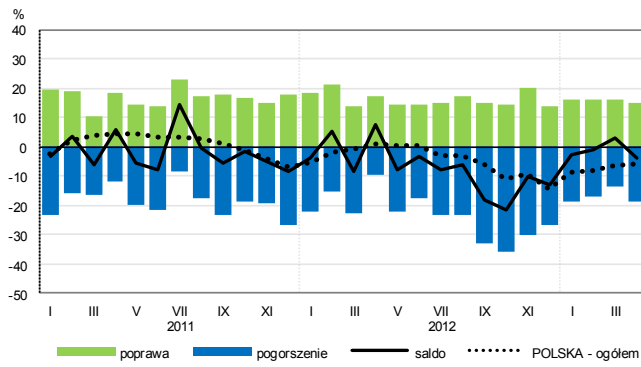
Kontakt w sprawach merytorycznych:

Hanna Sękowska tel. 22 608 36 51, Magdalena Świącka tel. 22 608 35 50, Olga Gaca tel. 22 608 36 51,

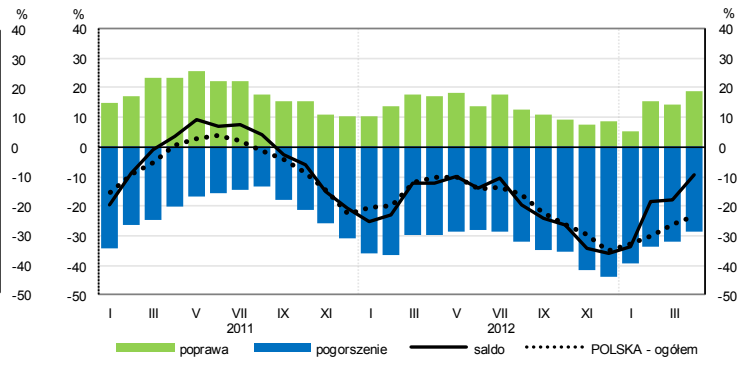
Hubert Stefaniak tel. 22 608 35 50, Łukasz Gontarz tel. 22 608 36 51.

OGÓLNY KLIMAT KONIUNKTURY WEDŁUG SEKCJI / DZIAŁÓW PKD

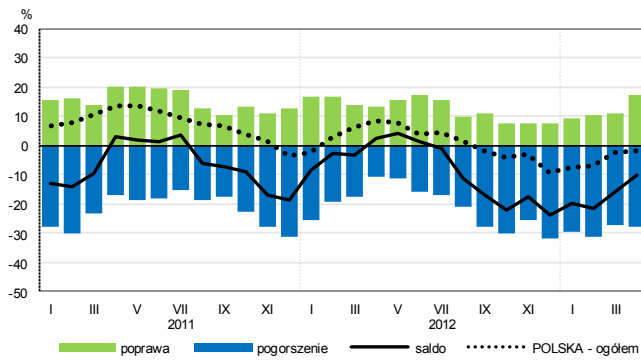
Przetwórstwo przemysłowe (sekcja C)



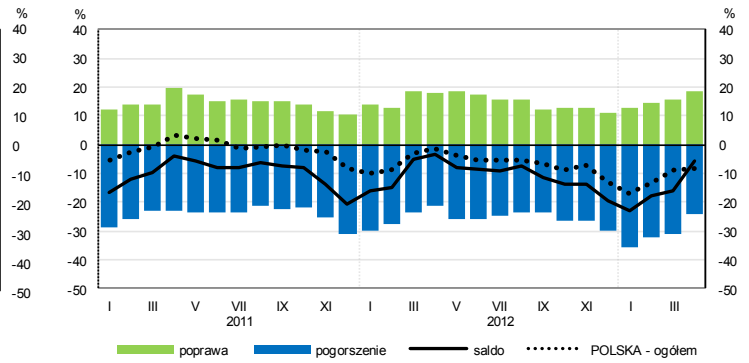
Budownictwo (sekcja F)



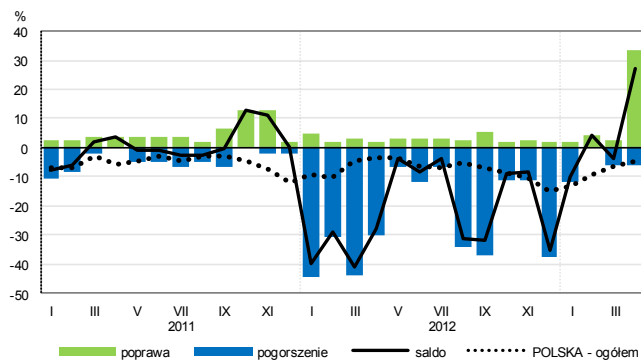
Handel hurtowy (dział 46)



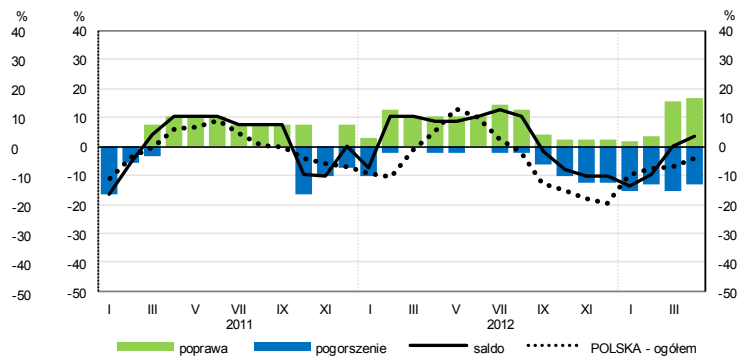
Handel detaliczny (dział 45+47)



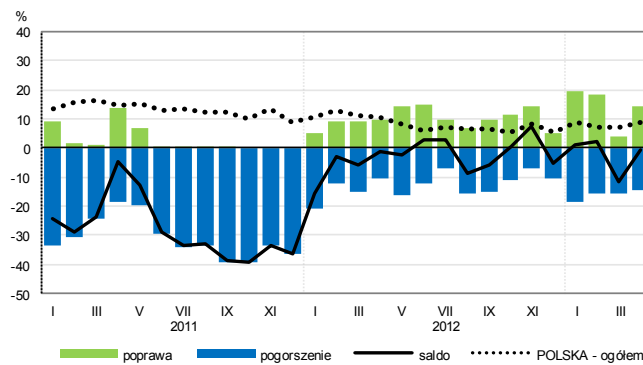
Transport i gospodarka magazynowa (sekcja H)



Zakwaterowanie i gastronomia (sekcja I)

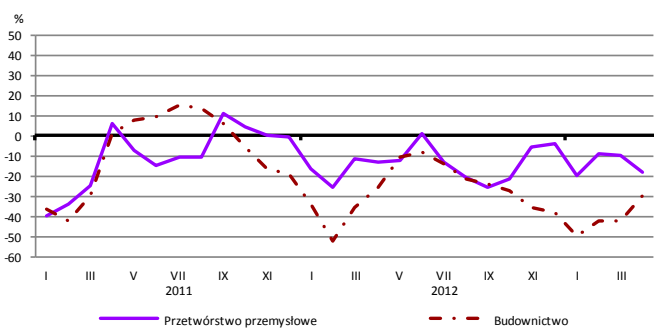


Informacja i komunikacja (sekcja J)

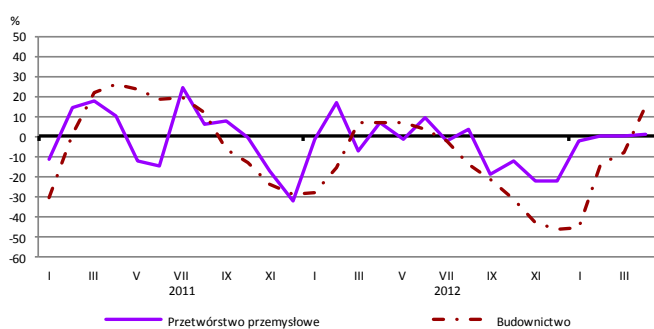


WYBRANE WSKAŹNIKI WEDŁUG SEKCJI / DZIAŁÓW PKD

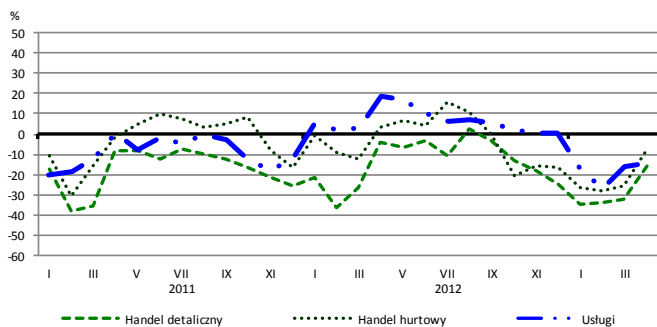
Bieżąca produkcja



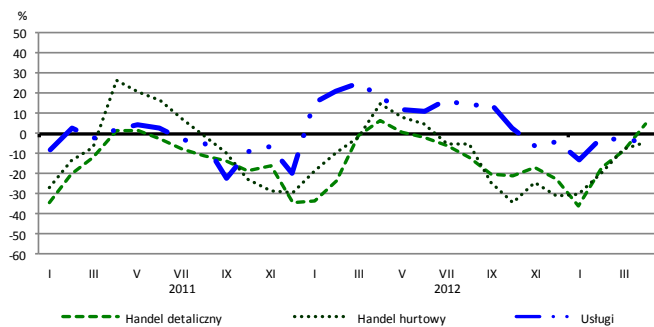
Przewidywana produkcja



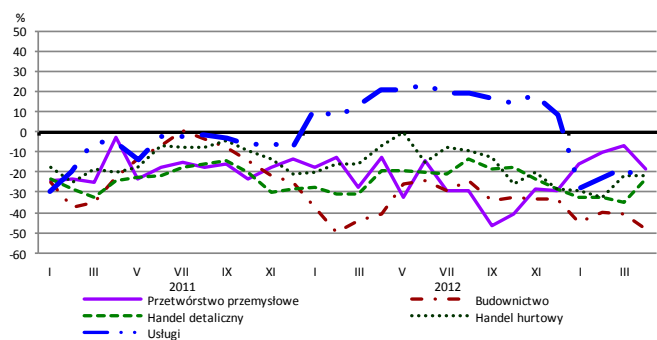
Bieżąca sprzedaż



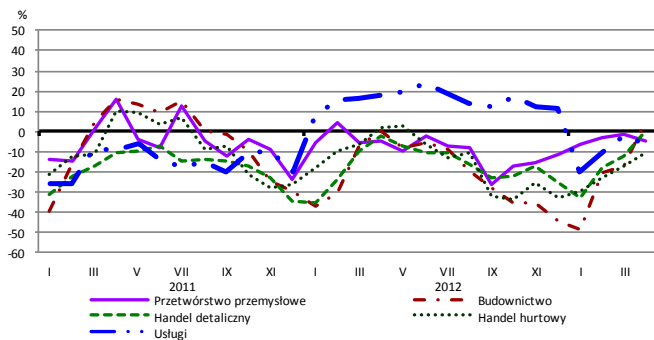
Przewidywana sprzedaż



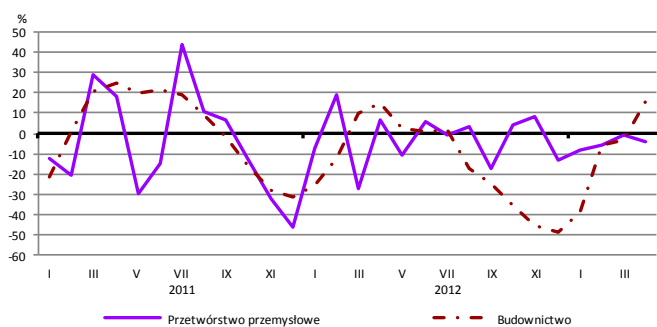
Bieżąca sytuacja finansowa



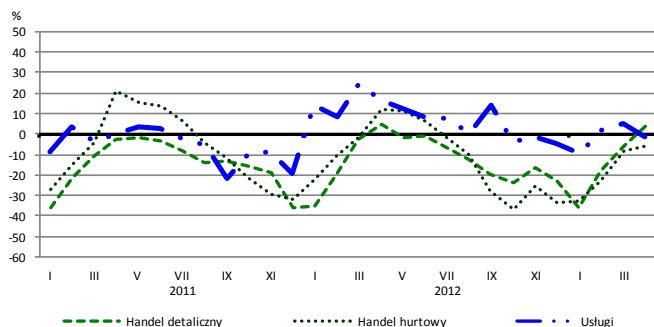
Przewidywana sytuacja finansowa



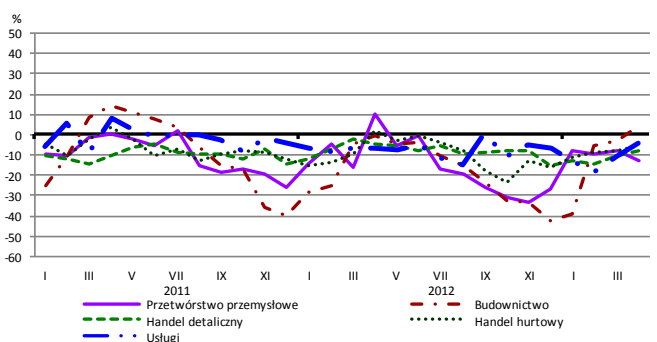
Przewidywany portfel zamówień na rynku krajowym



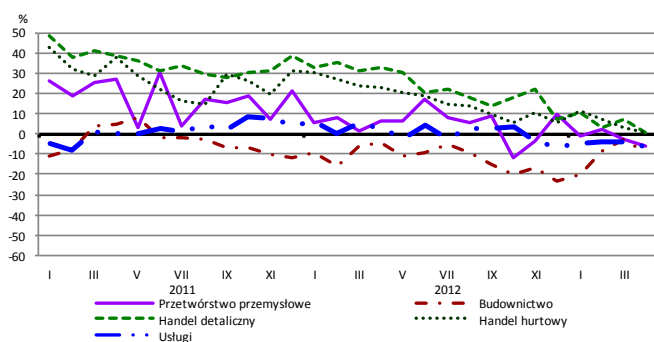
Przewidywany popyt



Przewidywane zatrudnienie

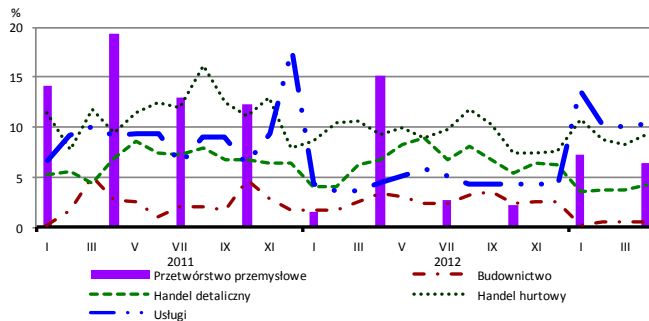


Przewidywane ceny

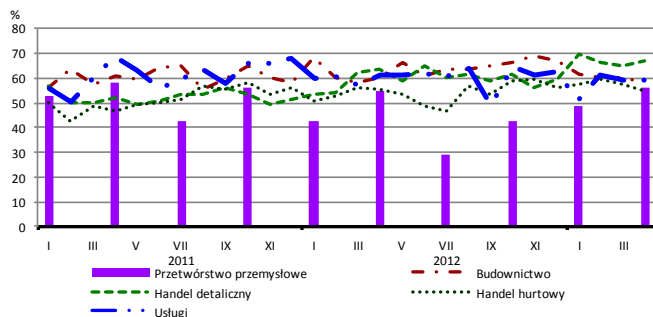


BARIERY DZIAŁALNOŚCI GOSPODARCZEJ

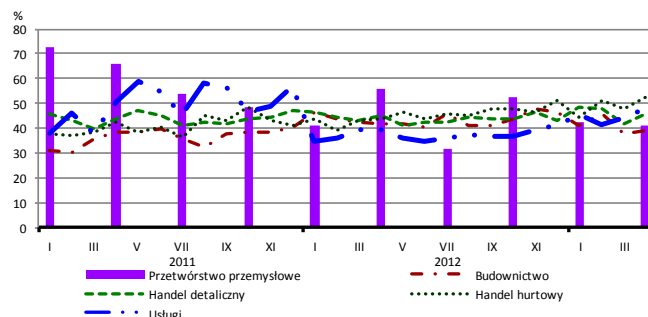
Brak barier



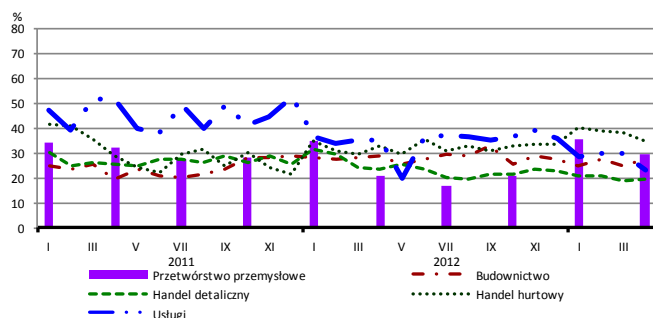
Koszty zatrudnienia



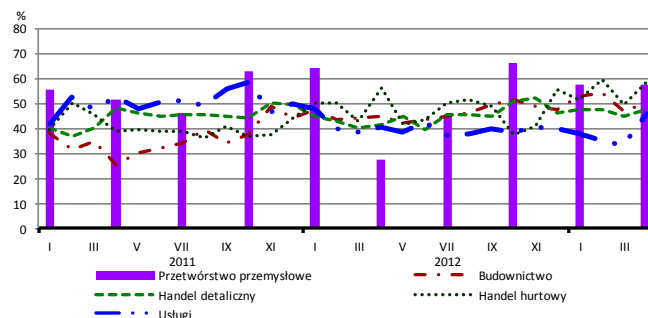
Wysokie obciążenia na rzecz budżetu



Niejasne i niespójne przepisy prawne



Niepewność ogólnej sytuacji gospodarczej



Największy odsetek przedsiębiorców **nieodczuwających żadnych barier w prowadzeniu bieżącej działalności gospodarczej** w kwietniu br. jest odnotowany w jednostkach prowadzących działalność z zakresu usług (10,4%), w dalszej kolejności – handlu hurtowego (9,2%), przetwórstwa przemysłowego (6,5%), handlu detalicznego (4,3%), budownictwa (0,5%).

W jednostkach z zakresu **przetwórstwa przemysłowego**, które nie zgłaszają braku utrudnień swojej działalności, najczęściej zgłaszaną barierą jest niedostateczny popyt na rynku krajowym (60% w kwietniu br., 48% przed rokiem), niepewność ogólnej sytuacji gospodarczej (58% w kwietniu br., 27% w analogicznym miesiącu ub. r. – jest to bariera, której znaczenie w skali roku wzrosło w największym stopniu) oraz koszty zatrudnienia (56% w kwietniu br., 55% przed rokiem). Znacząco wzrosło również odczuwanie bariery niedostateczny popyt na rynku zagranicznym (z 18% do 49%). Bariery, której znaczenie spadło w skali roku w największym stopniu są obciążenia na rzecz budżetu (z 56% do 41%).

Największe trudności napotykane przez przedsiębiorstwa **budowlano-montażowe** zgłaszające bariery związane są z konkurencją na rynku (64% w kwietniu br., 55% przed rokiem – jest to bariera, której znaczenie w skali roku wzrosło w największym stopniu) oraz kosztami zatrudnienia (59% w kwietniu br., 60% w analogicznym miesiącu ub. r.). Bariery, której znaczenie spadło w skali roku w największym stopniu są koszty materiałów (z 36% do 27%).

Podmioty prowadzące działalność w zakresie **handlu hurtowego** najczęściej wskazują trudności związane z niepewnością ogólnej sytuacji gospodarczej (barierę tę sygnalizuje w kwietniu br. 58% przedsiębiorstw, 56% w analogicznym miesiącu ub. r.), kosztami zatrudnienia (55% w kwietniu br., 56% przed rokiem) oraz wysokimi obciążeniami na rzecz budżetu (52% w kwietniu br., 44% w analogicznym miesiącu ub. r.). Bariery, której znaczenie najbardziej wzrosło w skali roku jest niedostateczny popyt (z 32% do 44%).

Przedsiębiorcy prowadzący działalność z zakresu **handlu detalicznego** najbardziej odczuwają bariery związane z kosztami zatrudnienia (barierę tę sygnalizuje w kwietniu br. 67% przedsiębiorstw, 64% w analogicznym miesiącu ub. r.) oraz konkurencją na rynku (62% w kwietniu br., 59% przed rokiem). Bariery, której znaczenie najbardziej wzrosło w skali roku jest niepewność ogólnej sytuacji gospodarczej (z 41% do 47%).

Największe trudności wskazywane przez firmy **usługowe** zgłaszające bariery związane są z kosztami zatrudnienia (59% w kwietniu br., 62% w analogicznym okresie ub. r.). W porównaniu z kwietniem ubiegłego roku najbardziej spadło znaczenie bariery związanej z konkurencją firm krajowych (z 65% do 45%) oraz niejasnymi i niespójnymi przepisami prawnymi (z 35% do 23%).

Departament Przedsiębiorstw GUS, Al. Niepodległości 208, 00-925 Warszawa, tel. (22) 608 36 51
Wyniki badania koniunktury w przemyśle, budownictwie, handlu i usługach można znaleźć na stronie GUS

http://www.stat.gov.pl/gus/koniunktury_PLK_HTML.htm

Zeszyt Metodologiczny „Badanie koniunktury gospodarczej GUS”, 2012

http://www.stat.gov.pl/cps/rde/xbcr/gus/kon_badanie_koniunktury_gospodarczej_21102012.pdf