

**KONIUNKTURA GOSPODARCZA**

w maju 2013 r.

opinie formułowane przez jednostki, których siedziba znajduje się  
w WOJEWÓDZTWIE WARMIŃSKO-MAZURSKIM

Przedsiębiorstwa z siedzibą w województwie warmińsko-mazurskim ogólny klimat koniunktury w **przetwórstwie przemysłowym** oceniają w maju negatywnie, podobnie jak przed miesiącem. Oceny dotyczące bieżącego portfela zamówień, produkcji i sytuacji finansowej są mniej pesymistyczne niż w kwietniu. W najbliższych trzech miesiącach portfel zamówień może utrzymywać się na obecnym poziomie, oczekiwany jest wzrost produkcji. Przewidywania dotyczące sytuacji finansowej są mniej pesymistyczne od formułowanych w kwietniu. Przedsiębiorcy planują redukcje zatrudnienia mniejsze od zapowiadanych przed miesiącem. Ceny wyrobów przemysłowych mogą spadać nieznacznie wolniej niż prognozowano w kwietniu.

Ogólny klimat koniunktury w **budownictwie** oceniany jest w maju nieco mniej negatywnie niż w kwietniu. Oceny bieżącego portfela zamówień, produkcji budowlano-montażowej i sytuacji finansowej są mniej pesymistyczne od zgłaszanych w ubiegłym miesiącu. Prognozy portfela zamówień i produkcji budowlano-montażowej są nieco bardziej optymistyczne od przewidywań formułowanych przed miesiącem, przy utrzymujących się pozytywnych prognozach sytuacji finansowej. Przedsiębiorcy zapowiadają wzrost zatrudnienia, większy od planowanego w kwietniu. Ceny robót budowlano-montażowych mogą spadać wolniej niż oczekiwano w ubiegłym miesiącu.

Ogólny klimat koniunktury w **handlu hurtowym** oceniany jest w maju mniej negatywnie niż w ubiegłym miesiącu. Diagnozy sprzedaży i sytuacji finansowej są mniej pesymistyczne od zgłaszanych w kwietniu. Odpowiednie prognozy są optymistyczne, lepsze od negatywnych formułowanych przed miesiącem. Redukcje zatrudnienia w najbliższych trzech miesiącach mogą być nieco mniejsze od planowanych w kwietniu. Przedsiębiorstwa przewidują, iż ceny mogą wzrastać.

Wskaźnik ogólnego klimatu koniunktury w **handlu detalicznym** jest nadal niekorzystny. Bieżąca sprzedaż i sytuacja finansowa oceniane są mniej pesymistycznie niż przed miesiącem. Odpowiednie prognozy są korzystne i lepsze od formułowanych w kwietniu. Skala spadku zatrudnienia może być zbliżona do planowanej przed miesiącem. Przedsiębiorcy przewidują, iż w najbliższych trzech miesiącach ceny towarów mogą rosnąć.

Dyrektorzy jednostek z sekcji **informacja i komunikacja** zgłaszają w maju korzystne oceny koniunktury wobec negatywnych przed miesiącem i przed rokiem. Firmy z sekcji **transport i gospodarka magazynowa** oceniają koniunkturę negatywnie, podobnie jak w maju ubiegłego roku, ale gorzej wobec pozytywnych ocen z kwietnia bieżącego roku. Oceny koniunktury formułowane przez firmy z sekcji **działalność związana z zakwaterowaniem i gastronomią** są niekorzystne, gorsze od pozytywnych opinii sprzed miesiąca i sprzed roku.

W **przetwórstwie przemysłowym** badaniem objęte są podmioty o liczbie pracujących 10 i więcej osób. W pozostałych badaniach (**budownictwo, handel hurtowy i detaliczny, usługi**) uczestniczą również podmioty o liczbie pracujących do 9 osób.

**Przetwórstwo przemysłowe** — sekcja C; **Budownictwo** — sekcja F; **Handel hurtowy** — dział 46; **Handel detaliczny** — działy 45 i 47

**Usługi** — sekcje: H — Transport i gospodarka magazynowa, I — Działalność związana z zakwaterowaniem i usługami gastronomicznymi, J — Informacja i komunikacja, K — Działalność finansowa i ubezpieczeniowa, L — Działalność związana z obsługą rynku nieruchomości, M — Działalność profesjonalna, naukowa i techniczna, N — Działalność w zakresie usług administrowania i działalność wspierająca, P — Edukacja, Q — Opieka zdrowotna i pomoc społeczna, R — Działalność związana z kulturą, rozrywką i rekreacją, S — Pozostała działalność usługowa

Opracowanie:

Departament Przedsiębiorstw

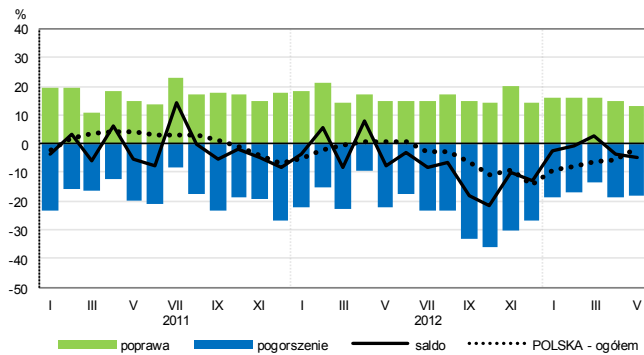
Kontakt w sprawach merytorycznych:

Hanna Sękowska tel. 22 608 36 51, Magdalena Świącka tel. 22 608 35 50, Olga Gaca tel. 22 608 36 51,

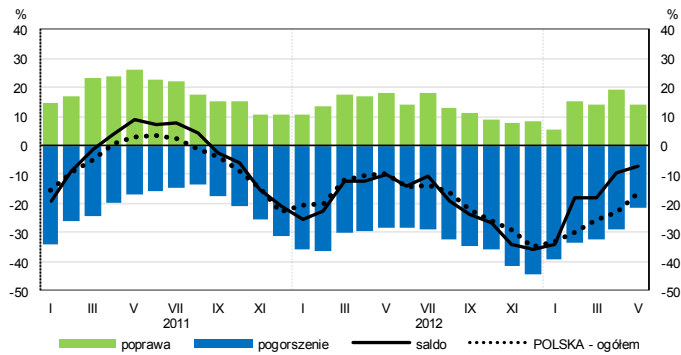
Hubert Stefaniak tel. 22 608 35 50, Łukasz Gontarz tel. 22 608 36 51.

# OGÓLNY KLIMAT KONIUNKTURY WEDŁUG SEKCJI / DZIAŁÓW PKD

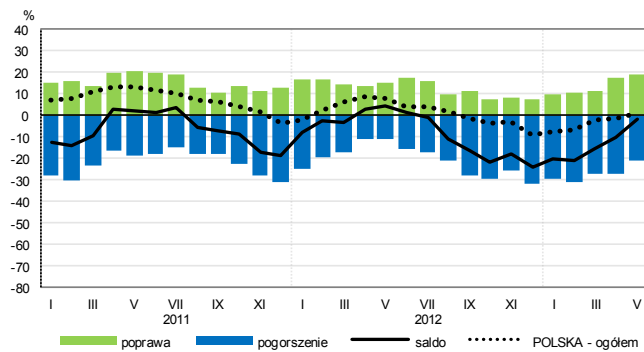
## Przetwórstwo przemysłowe (sekcja C)



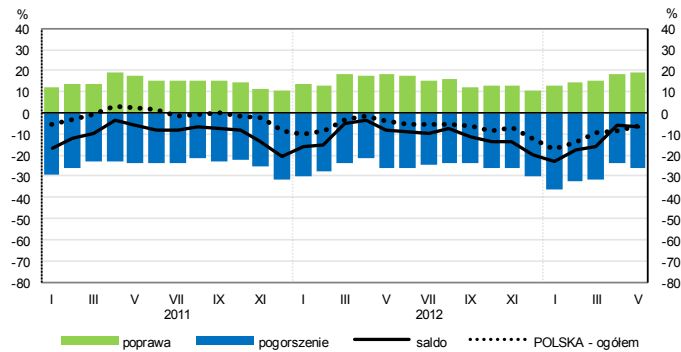
## Budownictwo (sekcja F)



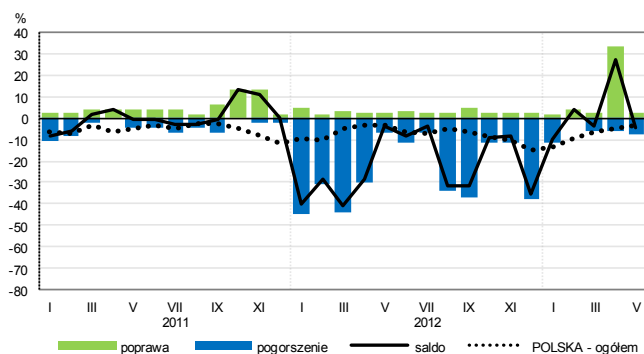
## Handel hurtowy (dział 46)



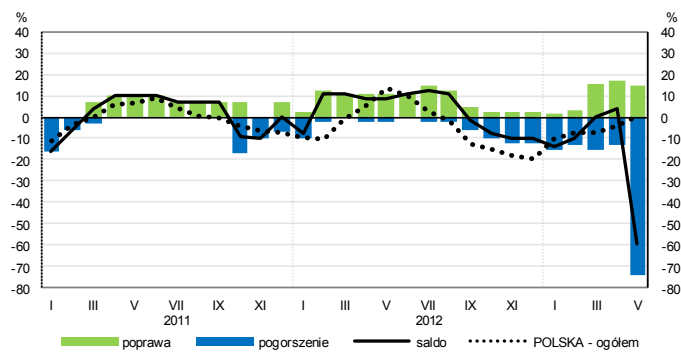
## Handel detaliczny (dział 45+47)



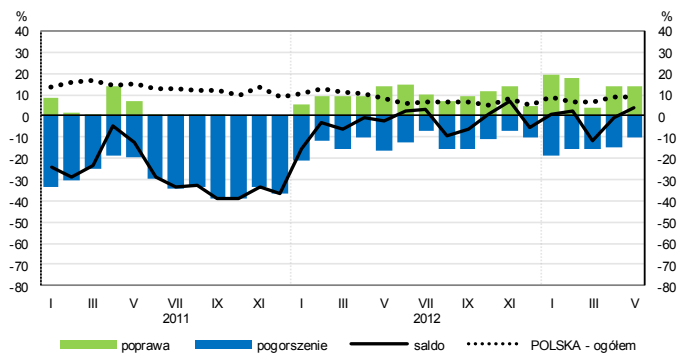
## Transport i gospodarka magazynowa (sekcja H)



## Zakwaterowanie i gastronomia (sekcja I)

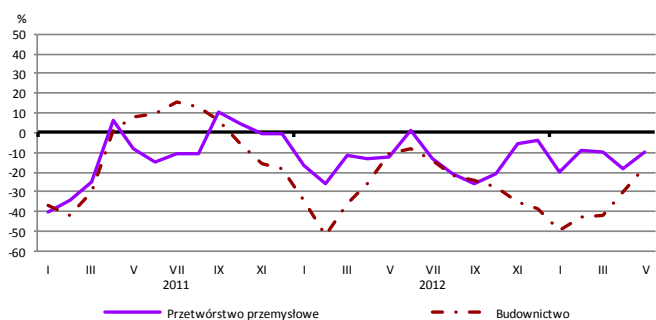


## Informacja i komunikacja (sekcja J)

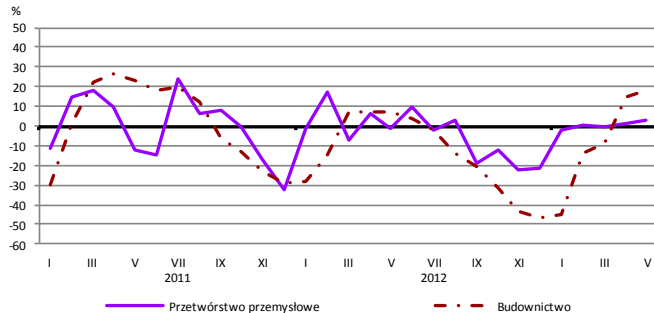


# WYBRANE WSKAŹNIKI WEDŁUG SEKCJI / DZIAŁÓW PKD

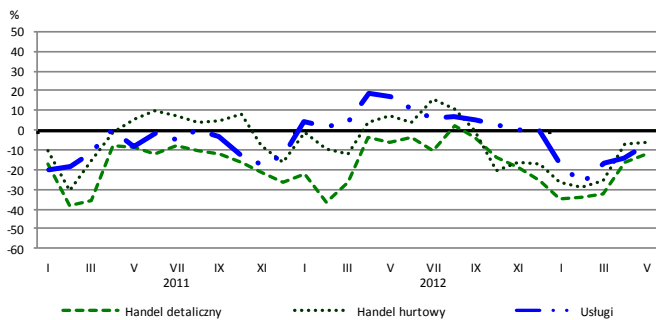
## Bieżąca produkcja



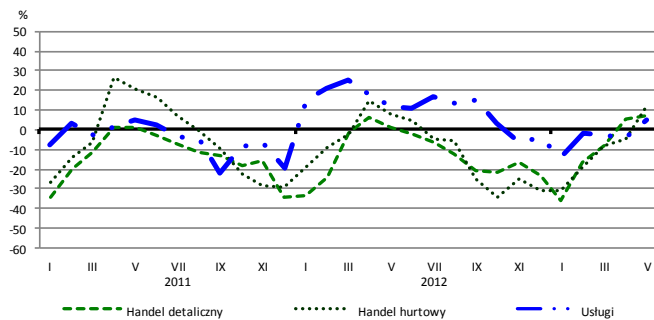
## Przewidywana produkcja



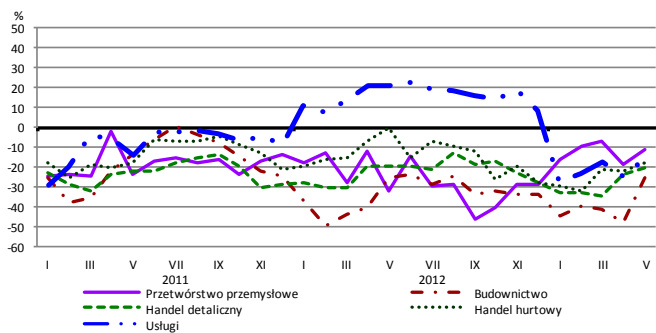
## Bieżąca sprzedaż



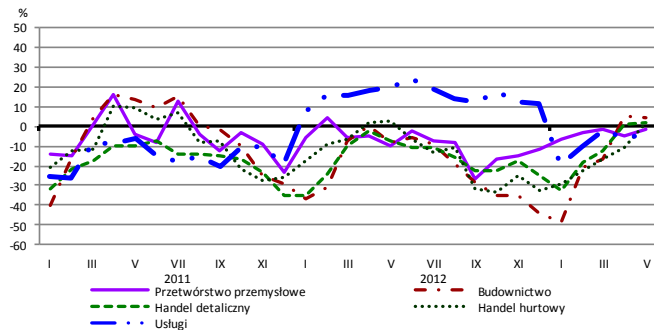
## Przewidywana sprzedaż



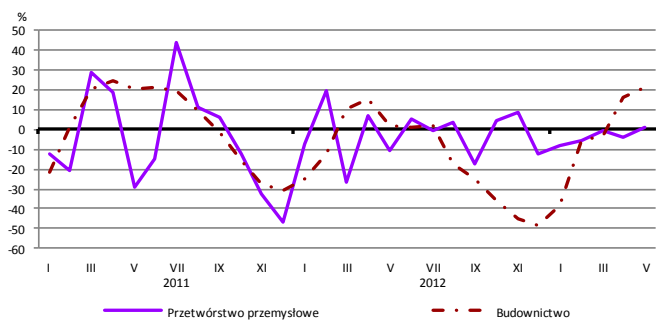
## Bieżąca sytuacja finansowa



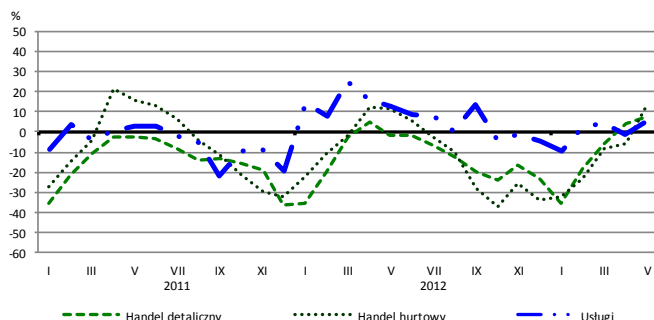
## Przewidywana sytuacja finansowa



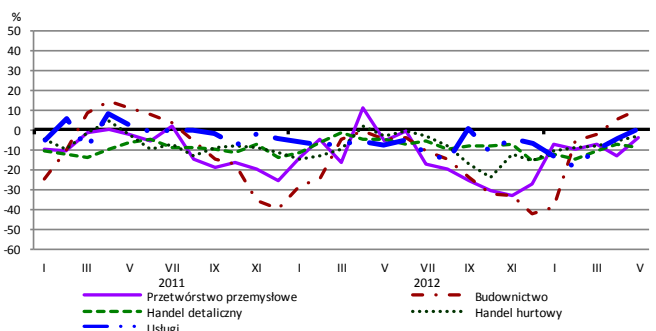
## Przewidywany portfel zamówień na rynku krajowym



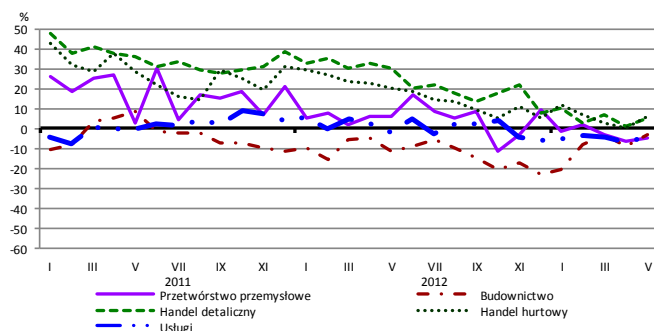
## Przewidywany popyt



## Przewidywane zatrudnienie

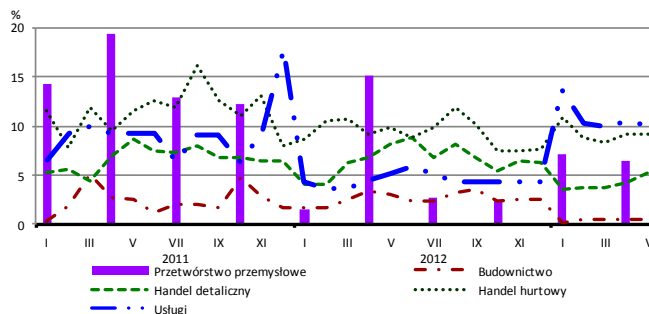


## Przewidywane ceny

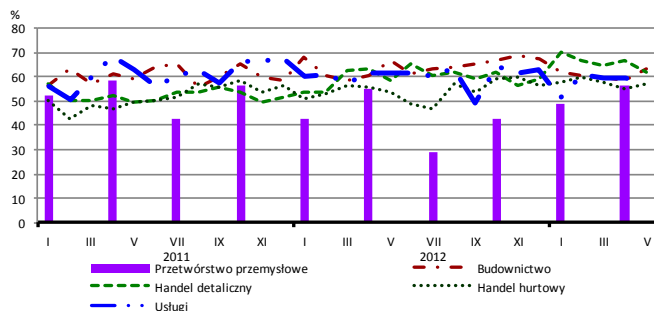


# BARIERY DZIAŁALNOŚCI GOSPODARCZEJ

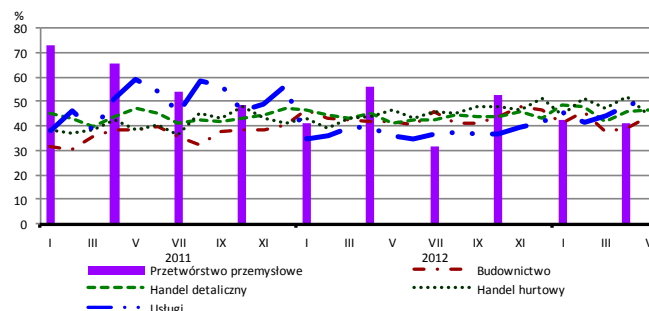
## Brak barier



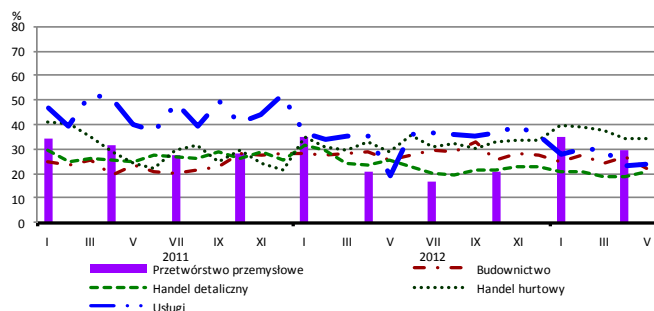
## Koszty zatrudnienia



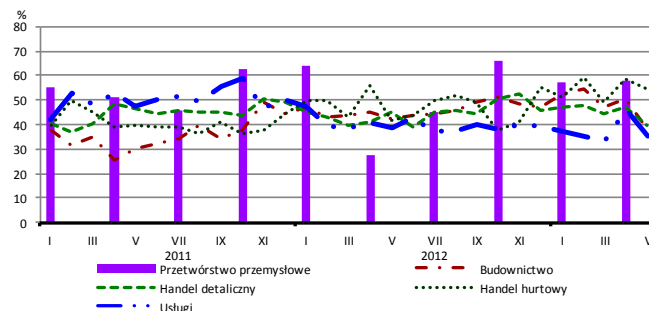
## Wysokie obciążenia na rzecz budżetu



## Niejasne i niespójne przepisy prawne



## Niepewność ogólnej sytuacji gospodarczej



Największy odsetek przedsiębiorców **nieodczuwających żadnych barier w prowadzeniu bieżącej działalności gospodarczej** w maju br. jest odnotowany w jednostkach prowadzących działalność z zakresu usług (10,1%), w dalszej kolejności – handlu hurtowego (9,2%), handlu detalicznego (5,2%), budownictwa (0,5%).

Największe trudności napotymane przez przedsiębiorstwa **budowlano-montażowe** zgłaszające bariery związane są z konkurencją na rynku (67% w maju br., 54% przed rokiem) oraz kosztami zatrudnienia (63% w maju br., 67% w analogicznym miesiącu ub. r.). Bariery, której znaczenie wzrosło w skali roku w największym stopniu jest niedostateczny popyt (z 41% do 56%), natomiast spadło – bariery związanej z trudnościami z uzyskaniem kredytu (z 14% do 10%).

Podmioty prowadzące działalność w zakresie **handlu hurtowego** najczęściej wskazują trudności związane z kosztami zatrudnienia (barierę tę sygnalizuje w maju br. 57% przedsiębiorstw, 54% w analogicznym miesiącu ub. r.) oraz niepewnością ogólnej sytuacji gospodarczej (55% w maju br., 41% przed rokiem – jest to bariera, której znaczenie w skali roku wzrosło w największym stopniu).

Przedsiębiorcy prowadzący działalność z zakresu **handlu detalicznego** najbardziej odczuwają bariery związane z konkurencją na rynku (barierę tę sygnalizuje w maju br. 67% przedsiębiorstw, 55% w analogicznym miesiącu ub. r. – jest to bariera, której znaczenie w skali roku wzrosło w największym stopniu) oraz kosztami zatrudnienia (62% w maju br., 59% przed rokiem).

Największe trudności wskazywane przez firmy **usługowe** zgłaszające bariery związane są z kosztami zatrudnienia (57% w maju br., 61% w analogicznym okresie ub. r.) oraz wysokimi obciążeniami na rzecz budżetu (51% w maju br., 36% przed rokiem – jest to bariera, której znaczenie wzrosło w największym stopniu w skali roku). W porównaniu z majem ubiegłego roku najbardziej spadło znaczenie bariery związanej z konkurencją firm krajowych (z 64% do 46%).

Departament Przedsiębiorstw GUS, Al. Niepodległości 208, 00-925 Warszawa, tel. (22) 608 36 51  
Wyniki badania koniunktury w przemyśle, budownictwie, handlu i usługach można znaleźć na stronie GUS

[http://www.stat.gov.pl/gus/koniunktury\\_PLK\\_HTML.htm](http://www.stat.gov.pl/gus/koniunktury_PLK_HTML.htm)

Zeszyt Metodologiczny „Badanie koniunktury gospodarczej GUS”, 2012

[http://www.stat.gov.pl/cps/rde/xbcr/gus/kon\\_badanie\\_koniunktury\\_gospodarczej\\_21102012.pdf](http://www.stat.gov.pl/cps/rde/xbcr/gus/kon_badanie_koniunktury_gospodarczej_21102012.pdf)