

Informacje bieżące

Wyniki wstępne

Warszawa, 2013-06-28

KONIUNKTURA GOSPODARCZA

w czerwcu 2013 r.

opinie formułowane przez jednostki, których siedziba znajduje się
w WOJEWÓDZTWIE WARMIŃSKO-MAZURSKIM

Przedsiębiorstwa z siedzibą w województwie warmińsko-mazurskim ogólny klimat koniunktury w **przetwórstwie przemysłowym** oceniają w czerwcu mniej pesymistycznie niż przed miesiącem. Oceny dotyczące bieżącego portfela zamówień, produkcji i sytuacji finansowej są negatywne, zbliżone do zgłaszanych w maju. Prognozy portfela zamówień i produkcji są lepsze od formułowanych w ubiegłym miesiącu. Przewidywania dotyczące sytuacji finansowej są pozytywne. Przedsiębiorcy planują redukcje zatrudnienia zbliżone do zapowiadanych przed miesiącem. Ceny wyrobów przemysłowych mogą spadać nieznacznie, wolniej niż prognozowano w maju.

Ogólny klimat koniunktury w **budownictwie** oceniany jest w czerwcu negatywnie, podobnie jak w maju. Oceny bieżącego portfela zamówień, produkcji budowlano-montażowej i sytuacji finansowej są mniej pesymistyczne od zgłaszanych w ubiegłym miesiącu. Odpowiednie prognozy są nieco mniej optymistyczne od przewidywań formułowanych w maju. Przedsiębiorcy zapowiadają wzrost zatrudnienia, choć nieco mniejszy od planowanego w ubiegłym miesiącu. Ceny robót budowlano-montażowych mogą spadać nieznacznie szybciej niż oczekiwano w maju.

Ogólny klimat koniunktury w **handlu hurtowym** oceniany jest w czerwcu bardziej negatywnie niż w ubiegłym miesiącu. Bieżąca sprzedaż oceniana jest nieznacznie negatywnie, ale lepiej niż w maju. Odpowiednie prognozy są mniej optymistyczne od formułowanych przed miesiącem. Bieżąca sytuacja finansowa jest oceniana mniej negatywnie niż w maju. Odpowiednie prognozy są niekorzystne. Redukcje zatrudnienia w najbliższych trzech miesiącach mogą być większe od planowanych w maju. Przedsiębiorstwa przewidują, iż ceny mogą rosnać wolniej niż oczekiwano w ubiegłym miesiącu.

Ogólny klimat koniunktury w **handlu detalicznym** jest oceniany w czerwcu mniej niekorzystnie niż w maju. Diagnozy i prognozy sprzedaży oraz przewidywania dotyczące sytuacji finansowej są pozytywne. Oceny sytuacji finansowej są mniej niekorzystne niż przed miesiącem. Skala spadku zatrudnienia może być nieco mniejsza od planowanej w maju. Przedsiębiorcy przewidują, iż w najbliższych trzech miesiącach ceny towarów mogą nadal rosnać.

Dyrektorzy jednostek z sekcji **transport i gospodarka magazynowa** zgłaszają w czerwcu korzystne oceny koniunktury wobec negatywnych przed miesiącem i przed rokiem. Firmy z sekcji **działalność związana z zakwaterowaniem i gastronomią** oceniają koniunkturę również pozytywnie, lepiej od negatywnych opinii z maja br. oraz bardziej optymistycznie niż w czerwcu ub. r. Oceny koniunktury formułowane przez firmy z sekcji **informacja i komunikacja** są nieznacznie negatywne, gorsze od pozytywnych opinii sprzed miesiąca i sprzed roku.

W **przetwórstwie przemysłowym** badaniem objęte są podmioty o liczbie pracujących 10 i więcej osób. W pozostałych badaniach (**budownictwo, handel hurtowy i detaliczny, usługi**) uczestniczą również podmioty o liczbie pracujących do 9 osób.

Przetwórstwo przemysłowe — sekcja C; **Budownictwo** — sekcja F; **Handel hurtowy** — dział 46; **Handel detaliczny** — działy 45 i 47

Usługi — sekcje: H – Transport i gospodarka magazynowa, I – Działalność związana z zakwaterowaniem i usługami gastronomicznymi, J – Informacja i komunikacja, K – Działalność finansowa i ubezpieczeniowa, L – Działalność związana z obsługą rynku nieruchomości, M – Działalność profesjonalna, naukowa i techniczna, N – Działalność w zakresie usług administrowania i działalność wspierająca, P – Edukacja, Q – Opieka zdrowotna i pomoc społeczna, R – Działalność związana z kulturą, rozrywką i rekreacją, S – Pozostała działalność usługowa

Opracowanie:

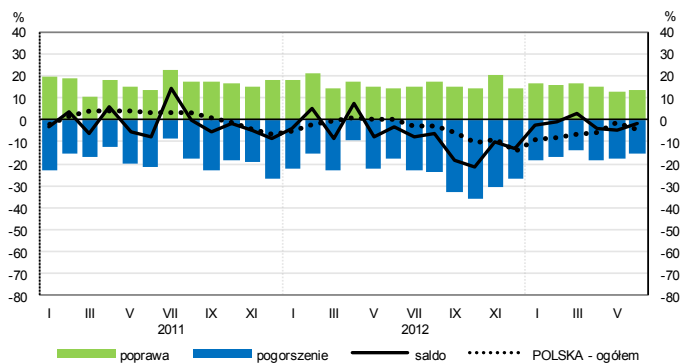
Departament Przedsiębiorstw**Kontakt w sprawach merytorycznych:**

Hanna Sękowska tel. 22 608 36 51, Magdalena Święcka tel. 22 608 35 50, Olga Gaca tel. 22 608 36 51,

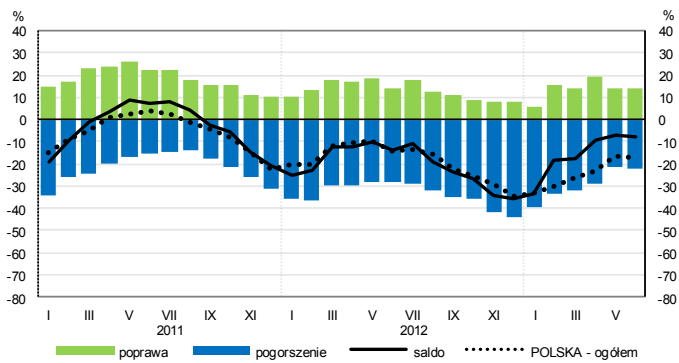
Hubert Stefaniak tel. 22 608 35 50, Łukasz Gontarz tel. 22 608 36 51.

OGÓLNY KLIMAT KONIUNKTURY WEDŁUG SEKCJI / DZIAŁÓW PKD

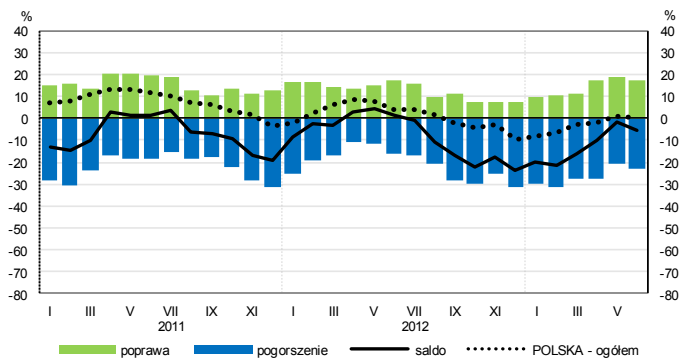
Przetwórstwo przemysłowe (sekcja C)



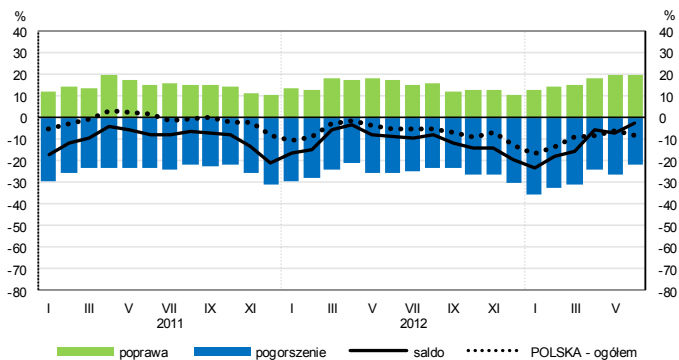
Budownictwo (sekcja F)



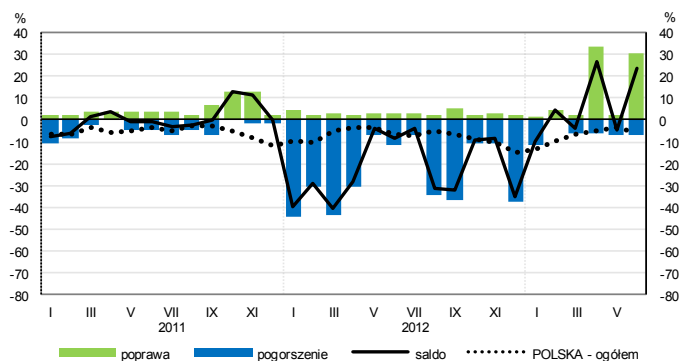
Handel hurtowy (dział 46)



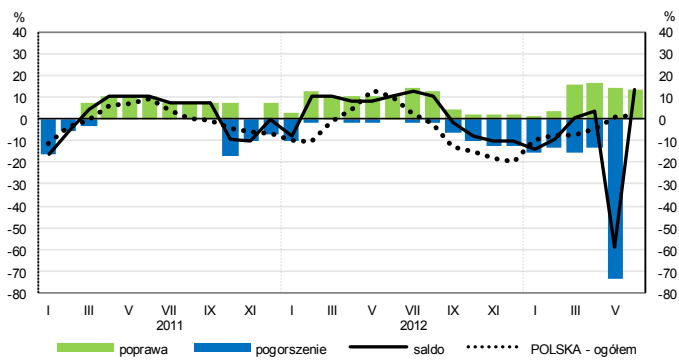
Handel detaliczny (dział 45+47)



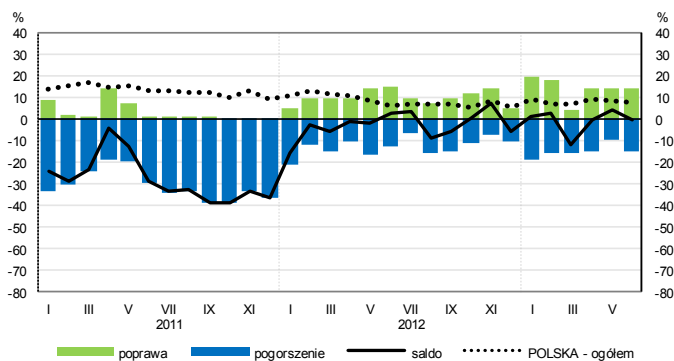
Transport i gospodarka magazynowa (sekcja H)



Zakwaterowanie i gastronomia (sekcja I)

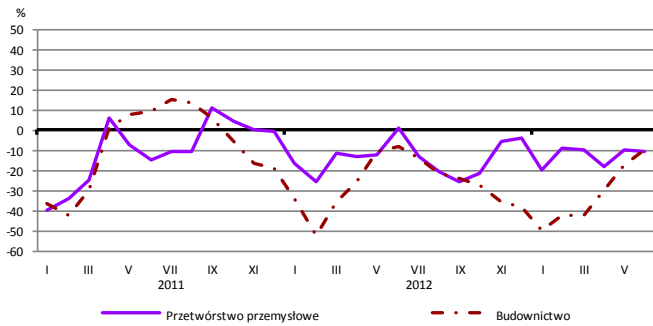


Informacja i komunikacja (sekcja J)

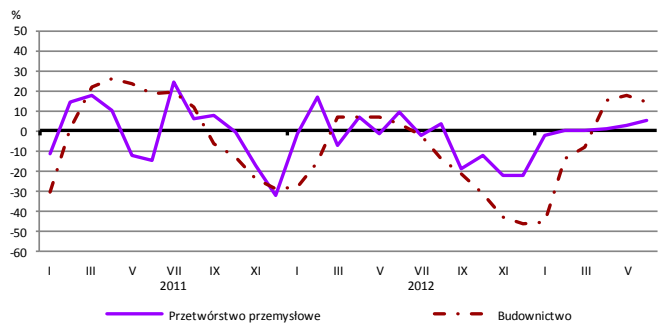


WYBRANE WSKAŹNIKI WEDŁUG SEKCJI / DZIAŁÓW PKD

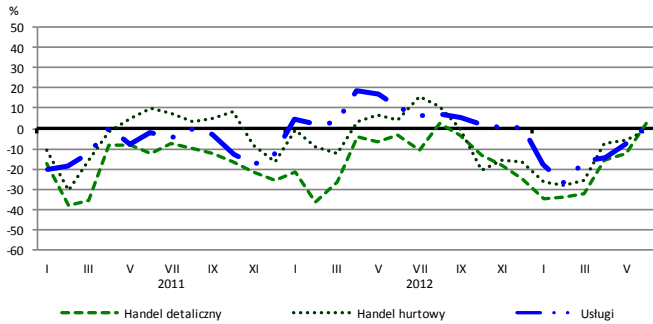
Bieżąca produkcja



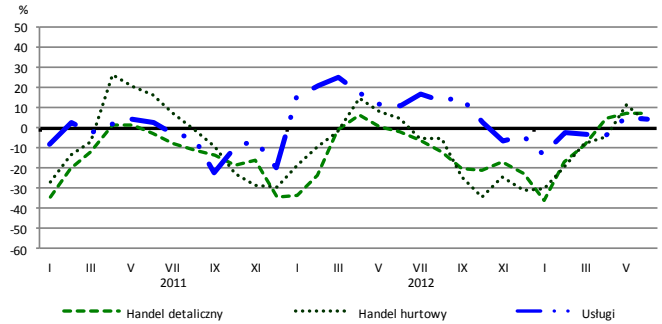
Przewidywana produkcja



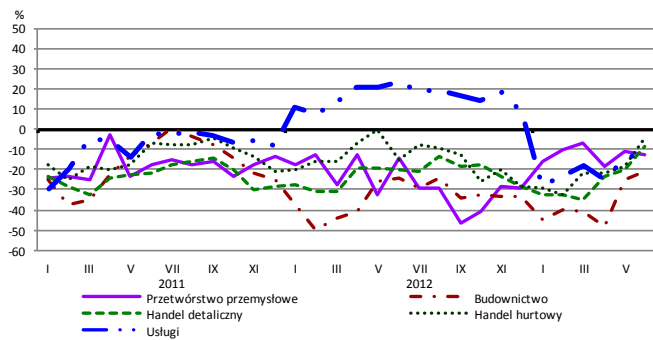
Bieżąca sprzedaż



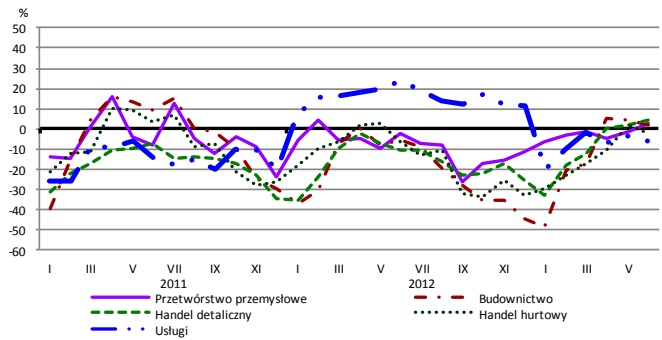
Przewidywana sprzedaż



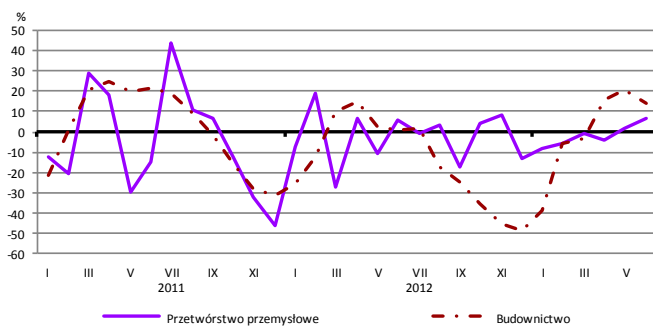
Bieżąca sytuacja finansowa



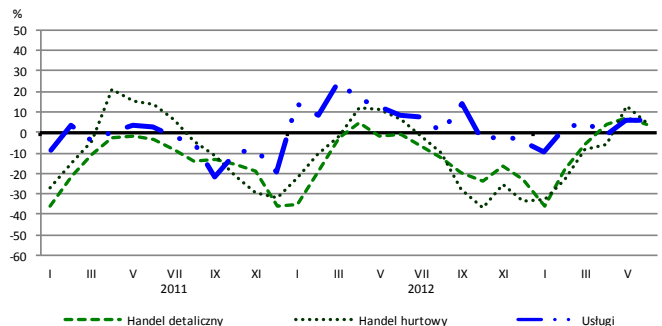
Przewidywana sytuacja finansowa



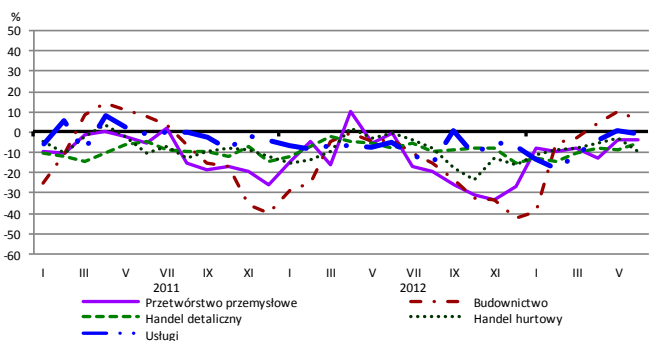
Przewidywany portfel zamówień na rynku krajowym



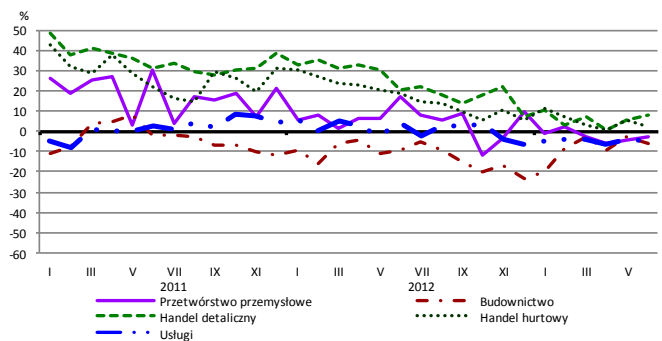
Przewidywany popyt



Przewidywane zatrudnienie

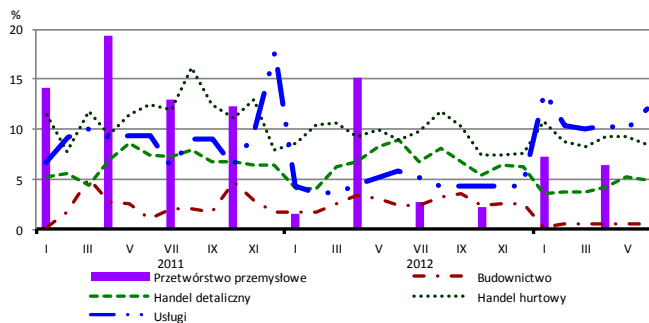


Przewidywane ceny

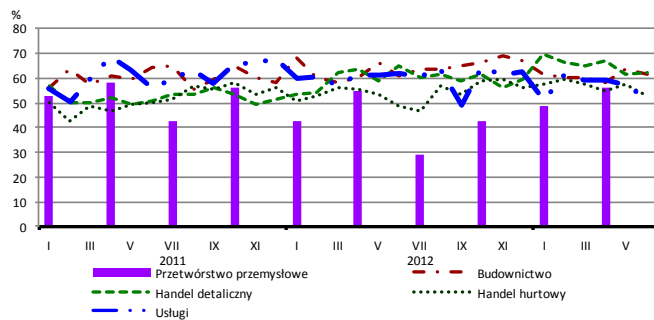


BARIERY DZIAŁALNOŚCI GOSPODARCZEJ

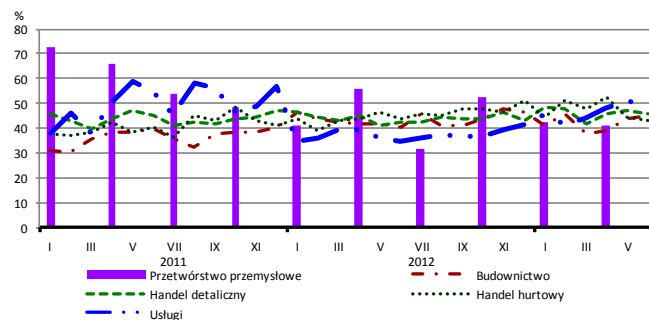
Brak barier



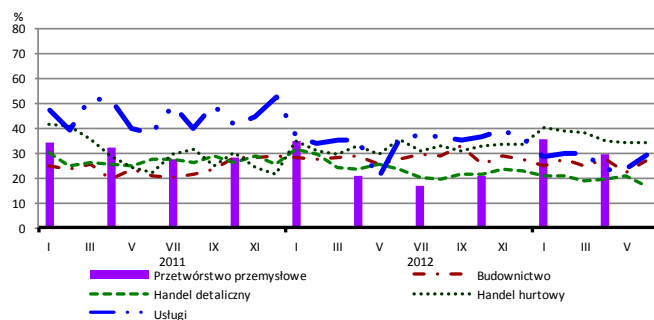
Koszty zatrudnienia



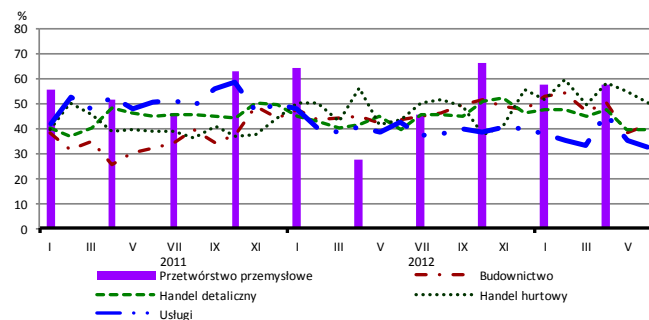
Wysokie obciążenia na rzecz budżetu



Niejasne i niespójne przepisy prawne



Niepewność ogólnej sytuacji gospodarczej



Największy odsetek przedsiębiorców **nieodczuwających żadnych barier w prowadzeniu bieżącej działalności gospodarczej** w czerwcu br. jest odnotowywany w jednostkach prowadzących działalność z zakresu usług (12,1%), w dalszej kolejności – handlu hurtowego (8,5%), handlu detalicznego (4,9%), budownictwa (0,5%).

Największe trudności napotymane przez przedsiębiorstwa **budowlano-montażowe** zgłaszające bariery związane są z konkurencją na rynku (66% w czerwcu br., 49% przed rokiem – jest to bariera, której znaczenie w skali roku wzrosło w największym stopniu) oraz kosztami zatrudnienia (62% w czerwcu br., 61% w analogicznym miesiącu ub. r.). W skali roku w największym stopniu spadło znaczenie bariery związanej z trudnościami z uzyskaniem kredytu (z 17% do 11%).

Podmioty prowadzące działalność w zakresie **handlu hurtowego** najczęściej wskazują trudności związane z kosztami zatrudnienia (barierę tę sygnalizuje w czerwcu br. 53% przedsiębiorstw, 49% w analogicznym miesiącu ub. r.) oraz niepewnością ogólnej sytuacji gospodarczej (50% w czerwcu br., 44% przed rokiem). Są to bariery, których znaczenie w skali roku wzrosło w największym stopniu. Barię, której znaczenie najbardziej spadło w skali roku jest konkurencja na rynku (z 43% do 38%).

Przedsiębiorcy prowadzący działalność z zakresu **handlu detalicznego** najbardziej odczuwają bariery związane z kosztami zatrudnienia (barierę tę sygnalizuje w czerwcu br. 63% przedsiębiorstw, 65% w analogicznym miesiącu ub. r.) oraz konkurencją na rynku (62% w czerwcu br., 54% przed rokiem – jest to bariera, której znaczenie w skali roku wzrosło w największym stopniu). Barię, której znaczenie najbardziej spadło w skali roku są niejasne i niespójne przepisy prawne (z 23% do 16%).

Największe trudności wskazywane przez firmy **usługowe** zgłaszające bariery związane są z kosztami zatrudnienia (52% w czerwcu br., 62% w analogicznym okresie ub. r.) oraz wysokimi obciążeniami na rzecz budżetu (51% w czerwcu br., 35% przed rokiem – jest to bariera, której znaczenie w skali roku wzrosło w największym stopniu). W porównaniu z czerwcem ubiegłego roku najbardziej spadło znaczenie bariery związanej z konkurencją firm krajowych (z 63% do 46%).

Departament Przedsiębiorstw GUS, Al. Niepodległości 208, 00-925 Warszawa, tel. (22) 608 36 51
Wyniki badania koniunktury w przemyśle, budownictwie, handlu i usługach można znaleźć na stronie GUS

http://www.stat.gov.pl/gus/koniunktury_PLK_HTML.htm

Zeszyt Metodologiczny „Badanie koniunktury gospodarczej GUS”, 2012

http://www.stat.gov.pl/cps/rde/xbcr/gus/kon_badanie_koniunktury_gospodarczej_27052013.pdf