

Warszawa, 2013-09-27

KONIUNKTURA GOSPODARCZA

we wrześniu 2013 r.

opinie formułowane przez jednostki, których siedziba znajduje się
w WOJEWÓDZTWIE WARMIŃSKO-MAZURSKIM

Przedsiębiorstwa z siedzibą w województwie warmińsko-mazurskim ogólny klimat koniunktury w **przetwórstwie przemysłowym** oceniają we wrześniu optymistycznie, choć nieco gorzej niż przed miesiącem. Prognozy dotyczące portfela zamówień, produkcji i sytuacji finansowej są korzystne, ale ostrożniejsze od formułowanych w sierpniu. Bieżący portfel zamówień utrzymuje się na poziomie sprzed miesiąca. Produkcja jest rozszerzana w stopniu odnotowywanym w sierpniu. Sytuacja finansowa oceniana jest negatywnie. Przedsiębiorcy planują nieznaczny wzrost zatrudnienia. Ceny wyrobów przemysłowych mogą pozostać na dotychczasowym poziomie.

Ogólny klimat koniunktury w **budownictwie** oceniany jest we wrześniu nieco bardziej negatywnie niż w sierpniu. Prognozy sytuacji finansowej są nieznacznie bardziej pesymistyczne od przewidywań formułowanych przed miesiącem, przy nieco mniej negatywnych bieżących opiniach. Bieżący portfel zamówień oceniany jest nieznacznie korzystniej niż w sierpniu, przy utrzymujących się negatywnych opiniach dotyczących produkcji budowlano-montażowej. Odpowiednie prognozy są pesymistyczne i gorsze od przewidywań formułowanych przed miesiącem. Przedsiębiorcy zapowiadają redukcje zatrudnienia większe niż planowano w sierpniu. Ceny robót budowlano-montażowych mogą spadać szybciej niż oczekiwano w ubiegłym miesiącu.

Opinie dotyczące ogólnego klimatu koniunktury w **handlu hurtowym** są we wrześniu bardziej negatywne niż w ubiegłym miesiącu. Diagnozy i prognozy sprzedaży są niekorzystne, gorsze od zgłaszanych w sierpniu. Oceny bieżącej sytuacji finansowej, a także przewidywania w tym zakresie są negatywne, zbliżone do formułowanych przed miesiącem. Utrzymują się pesymistyczne prognozy dotyczące zatrudnienia. Przedsiębiorstwa przewidują, iż ceny mogą rosnąć.

Ogólny klimat koniunktury w **handlu detalicznym** jest oceniany we wrześniu bardziej niekorzystnie niż w sierpniu. Diagnozy i prognozy sprzedaży oraz sytuacji finansowej są negatywne, gorsze od formułowanych przed miesiącem. Skala spadku zatrudnienia może być nieco większa od planowanej w sierpniu. Przedsiębiorcy przewidują, iż w najbliższych trzech miesiącach ceny towarów mogą rosnąć nieco wolniej.

Dyrektorzy jednostek z sekcji **transport i gospodarka magazynowa** zgłaszają we wrześniu mniej niekorzystne niż przed rokiem oceny koniunktury, przy pozytywnych opiniach sprzed miesiąca. Firmy z sekcji **informacja i komunikacja** oceniają koniunkturę negatywnie, podobnie jak we wrześniu ub. r., ale lepiej niż w sierpniu br. Kierujący podmiotami z sekcji **działalność związana z zakwaterowaniem i gastronomią** oceniają koniunkturę bardziej pesymistycznie niż przed rokiem, a także gorzej niż przed miesiącem.

W **przetwórstwie przemysłowym** badaniem objęte są podmioty o liczbie pracujących 10 i więcej osób. W pozostałych badaniach (**budownictwo, handel hurtowy i detaliczny, usługi**) uczestniczą również podmioty o liczbie pracujących do 9 osób.

Przetwórstwo przemysłowe — sekcja C; **Budownictwo** — sekcja F; **Handel hurtowy** — dział 46; **Handel detaliczny** — działy 45 i 47

Usługi — sekcje: H – Transport i gospodarka magazynowa, I – Działalność związana z zakwaterowaniem i usługami gastronomicznymi, J – Informacja i komunikacja, K – Działalność finansowa i ubezpieczeniowa, L – Działalność związana z obsługą rynku nieruchomości, M – Działalność profesjonalna, naukowa i techniczna, N – Działalność w zakresie usług administrowania i działalność wspierająca, P – Edukacja, Q – Opieka zdrowotna i pomoc społeczna, R – Działalność związana z kulturą, rozrywką i rekreacją, S – Pozostała działalność usługowa

Opracowanie:

Departament Przedsiębiorstw

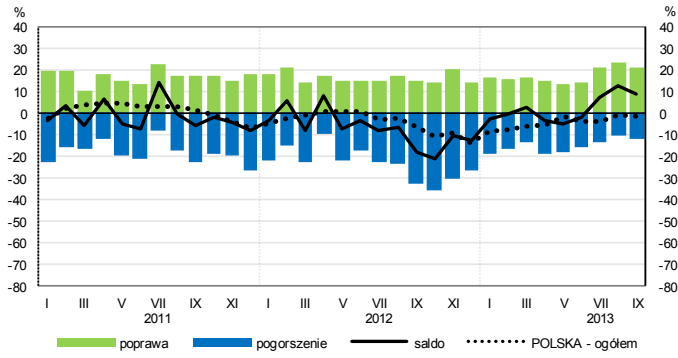
Kontakt w sprawach merytorycznych:

Hanna Sękowska tel. 22 608 36 51, Magdalena Świącka tel. 22 608 35 50, Olga Gaca tel. 22 608 36 51,

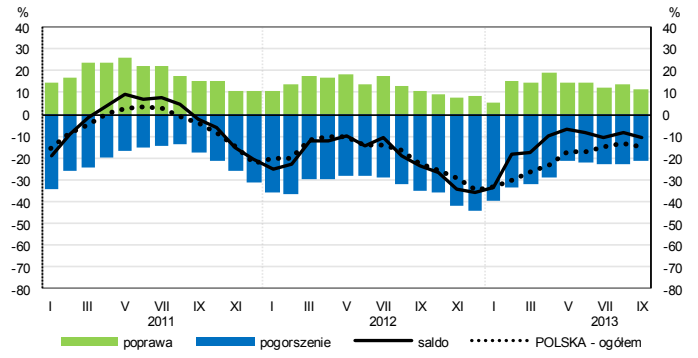
Hubert Stefaniak tel. 22 608 35 50, Łukasz Gontarz tel. 22 608 36 51.

OGÓLNY KLIMAT KONIUNKTURY WEDŁUG SEKCJI / DZIAŁÓW PKD

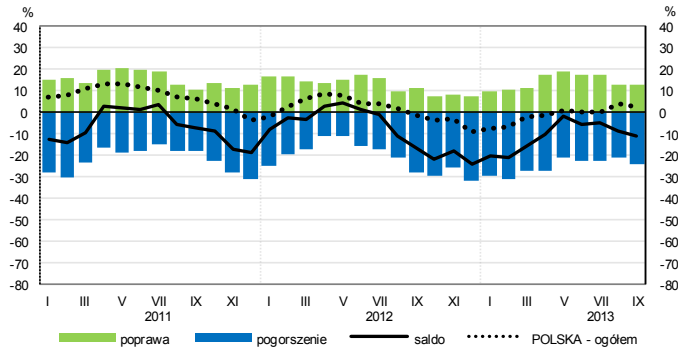
Przetwórstwo przemysłowe (sekcja C)



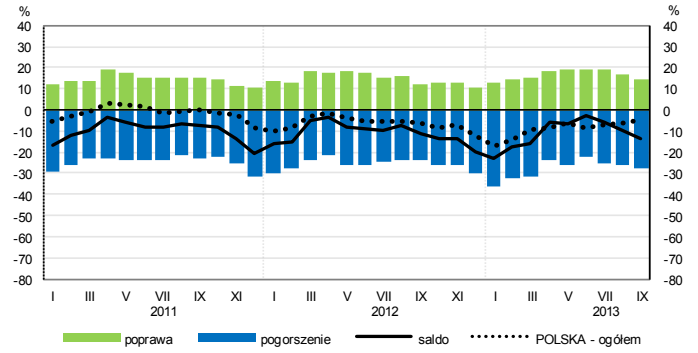
Budownictwo (sekcja F)



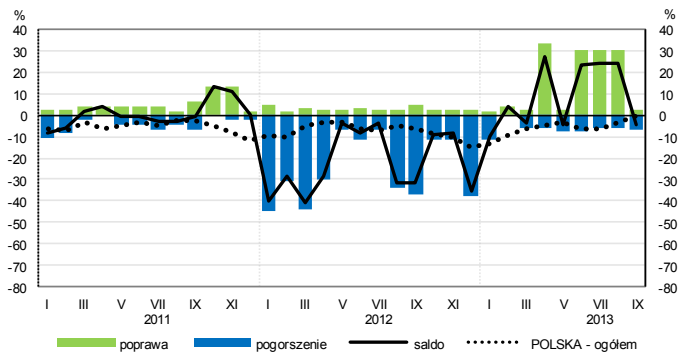
Handel hurtowy (dział 46)



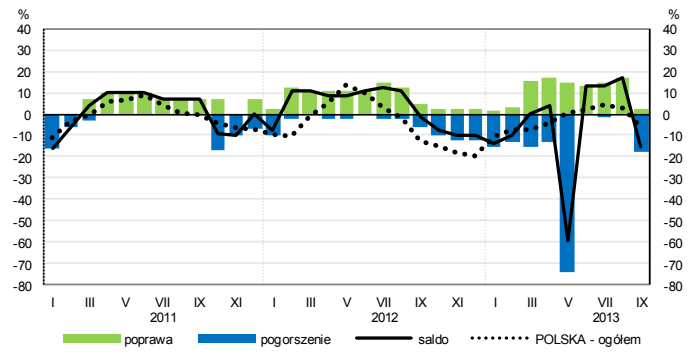
Handel detaliczny (dział 45+47)



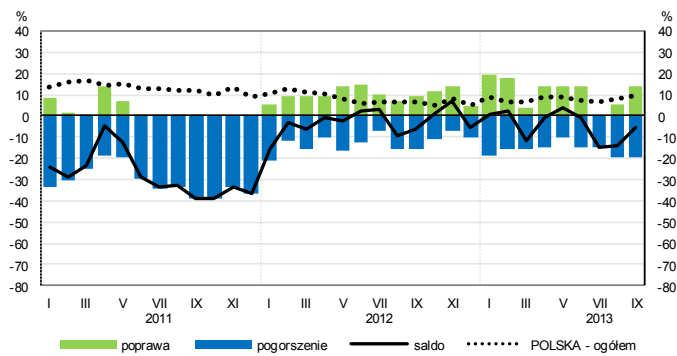
Transport i gospodarka magazynowa (sekcja H)



Zakwaterowanie i gastronomia (sekcja I)

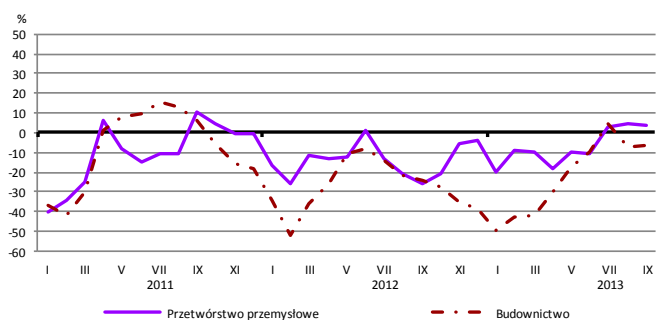


Informacja i komunikacja (sekcja J)

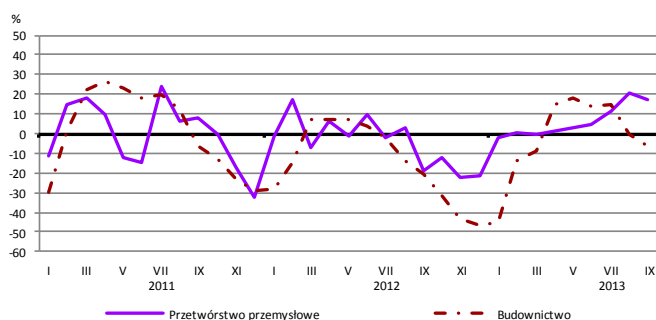


WYBRANE WSKAŹNIKI WEDŁUG SEKCJI / DZIAŁÓW PKD

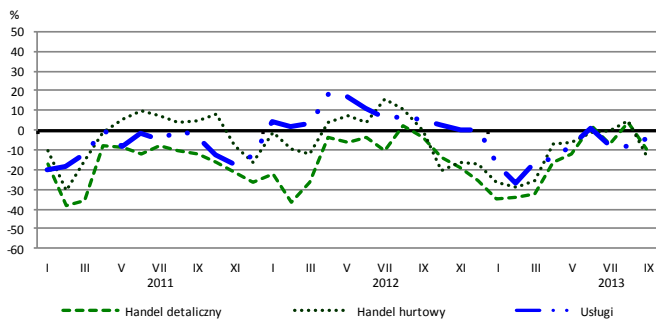
Bieżąca produkcja



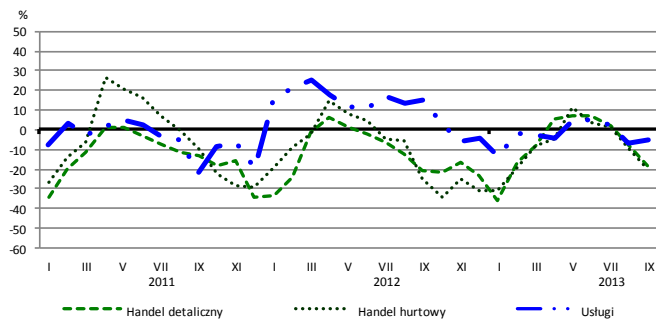
Przewidywana produkcja



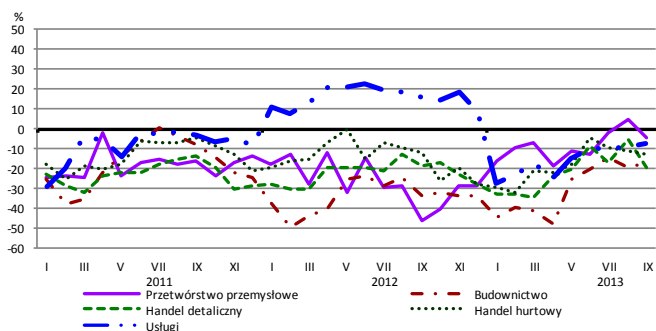
Bieżąca sprzedaż



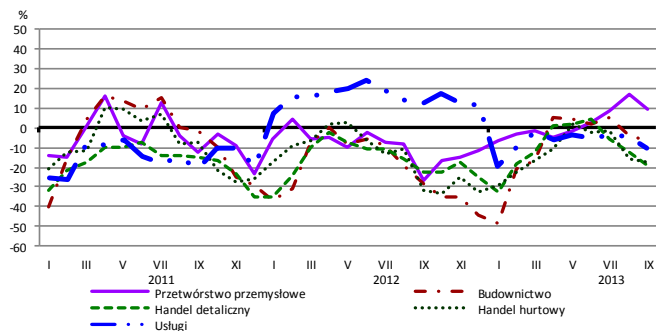
Przewidywana sprzedaż



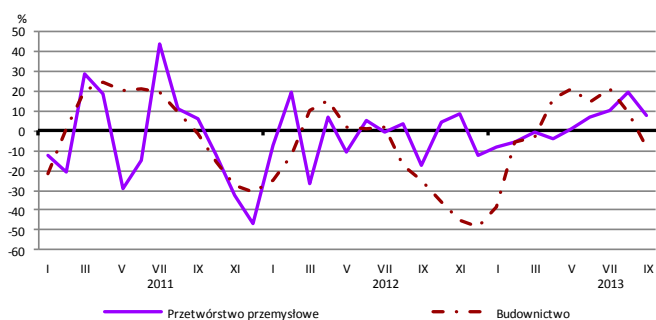
Bieżąca sytuacja finansowa



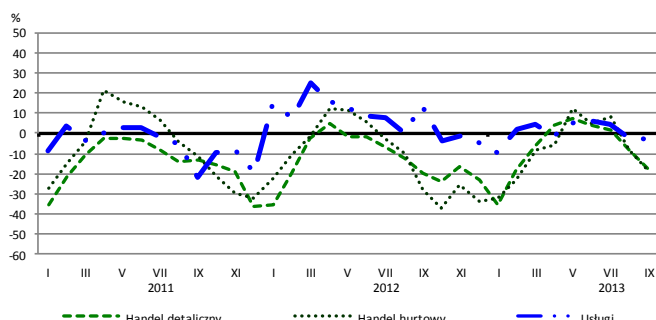
Przewidywana sytuacja finansowa



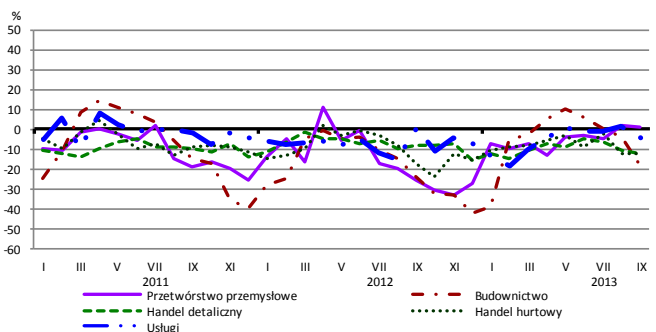
Przewidywany portfel zamówień na rynku krajowym



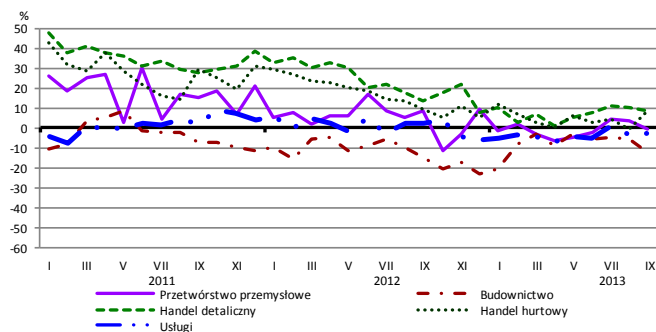
Przewidywany popyt



Przewidywane zatrudnienie

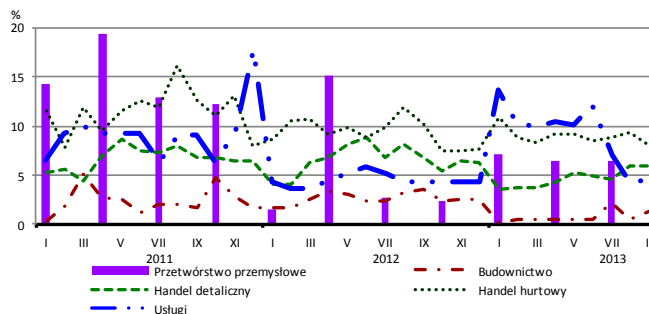


Przewidywane ceny

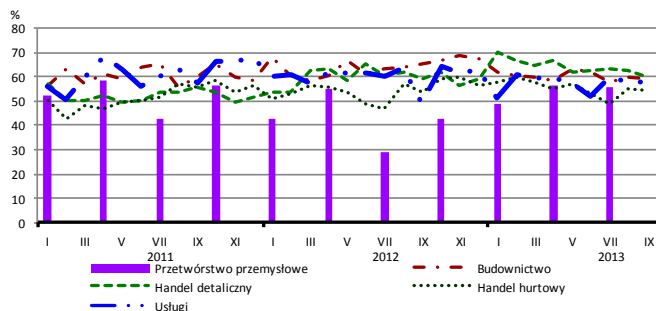


BARIERY DZIAŁALNOŚCI GOSPODARCZEJ

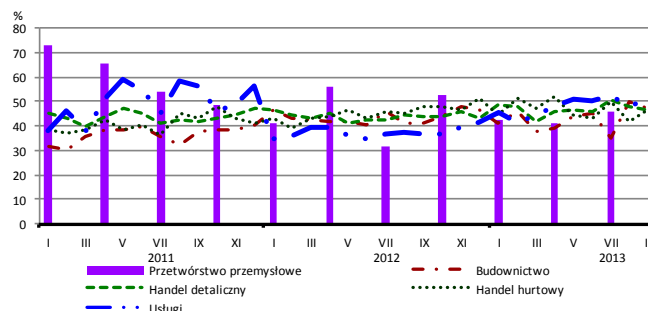
Brak barier



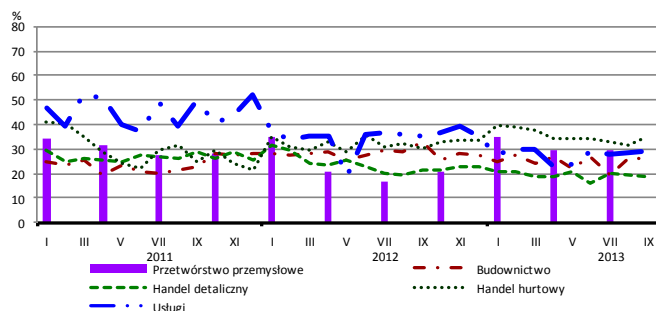
Koszty zatrudnienia



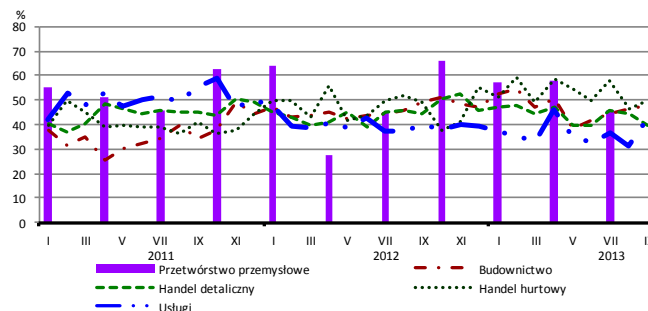
Wysokie obciążenia na rzecz budżetu



Niejasne i niespójne przepisy prawne



Niepewność ogólnej sytuacji gospodarczej



Największy odsetek przedsiębiorców **nieodczuwających żadnych barier w prowadzeniu bieżącej działalności gospodarczej** we wrześniu br. jest odnotowany w jednostkach prowadzących działalność z zakresu handlu hurtowego (7,9%), w dalszej kolejności – handlu detalicznego (6,0%), usług (4,7%), budownictwa (1,3%).

Największe trudności napotymane przez przedsiębiorstwa **budowlano-montażowe** zgłaszające bariery związane są z konkurencją na rynku (68% we wrześniu br., 54% w analogicznym miesiącu ub. r. – jest to bariera, której znaczenie w skali roku wzrosło w największym stopniu), kosztami zatrudnienia (59% we wrześniu br., 65% przed rokiem – jest to bariera, której znaczenie w skali roku spadło w istotnym stopniu) i niedostatecznym popytem (53% we wrześniu br., 42% w analogicznym miesiącu ub. r.). W podobnym stopniu, jak w przypadku kosztów zatrudnienia, spadło również znaczenie barier związanych z trudnościami z uzyskaniem kredytu (z 16% do 9%) oraz niejasnymi i niespójnymi przepisami prawnymi (z 33% do 26%).

Podmioty prowadzące działalność w zakresie **handlu hurtowego** najczęściej wskazują trudności związane z kosztami zatrudnienia (barierę tę sygnalizuje 54% przedsiębiorstw we wrześniu br. i ub. r.) oraz niepewnością ogólnej sytuacji gospodarczej (50% we wrześniu br., 49% przed rokiem). Bariery, której znaczenie najbardziej wzrosło w skali roku jest niedostateczny popyt (z 30% do 40%), a spadło – bariery związanej z wysokimi odsetkami bankowymi (z 32% do 23%).

Przedsiębiorcy prowadzący działalność z zakresu **handlu detalicznego** najbardziej odczuwają bariery związane z kosztami zatrudnienia (barierę tę sygnalizuje we wrześniu br. 60% przedsiębiorstw, 59% w analogicznym miesiącu ub. r.) oraz konkurencją na rynku (59% we wrześniu br., 58% przed rokiem). Bariery, której znaczenie najbardziej spadło w skali roku jest niedostateczny popyt (z 54% do 45%).

Największe trudności wskazywane przez firmy **usługowe** zgłaszające bariery związane są z kosztami zatrudnienia (58% we wrześniu br., 49% w analogicznym okresie ub. r.) i wysokimi obciążeniami na rzecz budżetu (51% we wrześniu br., 37% przed rokiem – jest to bariera, której znaczenie w skali roku wzrosło w największym stopniu). W porównaniu z wrześniem ubiegłego roku w największym stopniu spadło znaczenie bariery związanej z konkurencją firm krajowych (z 62% do 42%) i konkurencją firm zagranicznych (z 17% do 5%).

Departament Przedsiębiorstw GUS, Al. Niepodległości 208, 00-925 Warszawa, tel. (22) 608 36 51
Wyniki badania koniunktury w przemyśle, budownictwie, handlu i usługach można znaleźć na stronie GUS

http://www.stat.gov.pl/gus/koniunktury_PLK_HTML.htm

Zeszyt Metodologiczny „Badanie koniunktury gospodarczej GUS”, 2013

http://www.stat.gov.pl/cps/rde/xbcr/gus/kon_badanie_koniunktury_gospodarczej_27052013.pdf