

KONIUNKTURA GOSPODARCZA

w styczniu 2014 r.

opinie formułowane przez jednostki, których siedziba znajduje się
w WOJEWÓDZTWIE WARMIŃSKO-MAZURSKIM

Przedsiębiorstwa z siedzibą w województwie warmińsko-mazurskim ogólny klimat koniunktury w **przetwórstwie przemysłowym** oceniają w styczniu korzystnie, podobnie jak przed miesiącem. Bieżąca produkcja jest rozszerzana nieco szybciej niż w grudniu, mimo ograniczanego portfela zamówień. Sytuacja finansowa jest oceniana nieznacznie pozytywnie. Przewidywania dotyczące portfela zamówień, produkcji i sytuacji finansowej są korzystne, lepsze od prognoz formułowanych w grudniu. W najbliższych trzech miesiącach przedsiębiorcy planują niewielkie zwiększenie zatrudnienia. Może utrzymać się wzrost cen wyrobów przemysłowych oczekiwany w grudniu.

Ogólny klimat koniunktury w **budownictwie** oceniany jest w styczniu nieco mniej negatywnie niż w grudniu. Prognozy portfela zamówień i produkcji budowlano-montażowej są mniej pesymistyczne od formułowanych w ubiegłym miesiącu. Utrzymują się niekorzystne oceny portfela zamówień, opinie dotyczące produkcji budowlano-montażowej są gorsze niż grudniu. Diagnozy i przewidywania dotyczące sytuacji finansowej są negatywne, gorsze od zgłaszanych w ubiegłym miesiącu. Przedsiębiorcy zapowiadają mniej znaczący niż planowano w grudniu spadek zatrudnienia. Ceny robót budowlano-montażowych mogą zmniejszać się szybciej niż oczekiwano przed miesiącem.

Oceny ogólnego klimatu koniunktury w **handlu hurtowym** są mniej negatywne niż przed miesiącem. Diagnozy sprzedaży oraz sytuacji finansowej są mniej niekorzystne od zgłaszanych w grudniu, przy utrzymujących się negatywnych prognozach w tym zakresie. Zapowiadany jest spadek zatrudnienia, zbliżony do planowanego miesiąc wcześniej. Przedsiębiorcy przewidują, iż ceny mogą nieco spadać.

Ogólny klimat koniunktury w **handlu detalicznym** jest oceniany w styczniu niekorzystnie, podobnie jak w grudniu. Diagnozy sprzedaży oraz sytuacji finansowej są bardziej niekorzystne od formułowanych przed miesiącem. Utrzymują się negatywne prognozy w tym zakresie. Skala spadku zatrudnienia może być mniejsza od planowanej w grudniu. Przedsiębiorcy przewidują, iż ceny towarów mogą rosnać szybciej niż oczekiwano miesiąc wcześniej.

Oceny koniunktury sygnalizowane w styczniu przez kierujących podmiotami z sekcji **działalność związana z zakwaterowaniem i gastronomią oraz informacja i komunikacja** są korzystne, lepsze od zgłaszanych przed miesiącem i przed rokiem. Dyrektorzy jednostek z sekcji **transport i gospodarka magazynowa** oceniają koniunkturę bardziej pesymistycznie niż w grudniu i styczniu ubiegłego roku.

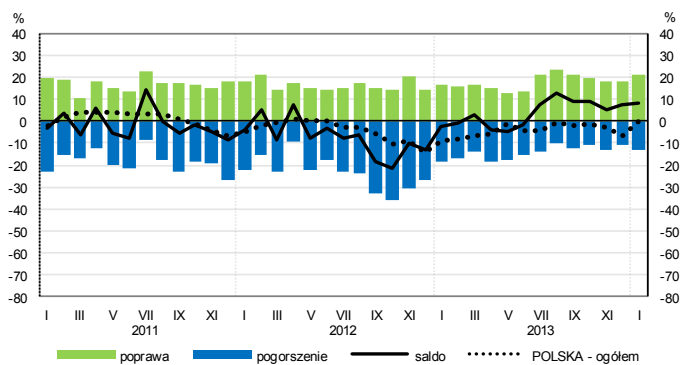
W **przetwórstwie przemysłowym** badaniem objęte są podmioty o liczbie pracujących 10 i więcej osób. W pozostałych badaniach (**budownictwo, handel hurtowy i detaliczny, usługi**) uczestniczą również podmioty o liczbie pracujących do 9 osób.

Przetwórstwo przemysłowe — sekcja C; **Budownictwo** — sekcja F; **Handel hurtowy** — dział 46; **Handel detaliczny** — działy 45 i 47

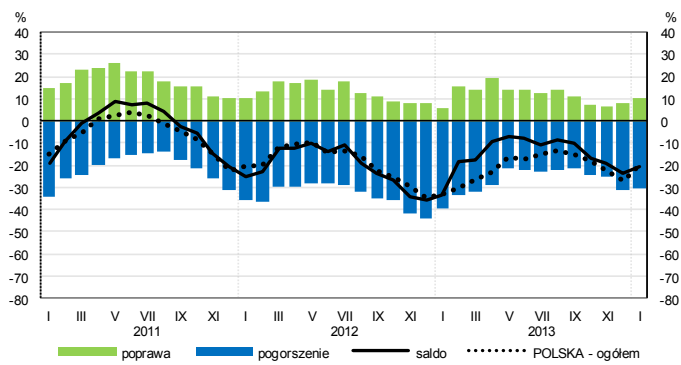
Usługi — sekcje: H – Transport i gospodarka magazynowa, I – Działalność związana z zakwaterowaniem i usługami gastronomicznymi, J – Informacja i komunikacja, K – Działalność finansowa i ubezpieczeniowa, L – Działalność związana z obsługą rynku nieruchomości, M – Działalność profesjonalna, naukowa i techniczna, N – Działalność w zakresie usług administrowania i działalność wspierająca, P – Edukacja, Q – Opieka zdrowotna i pomoc społeczna, R – Działalność związana z kulturą, rozrywką i rekreacją, S – Pozostała działalność usługowa

OGÓLNY KLIMAT KONIUNKTURY WEDŁUG SEKCJI / DZIAŁÓW PKD

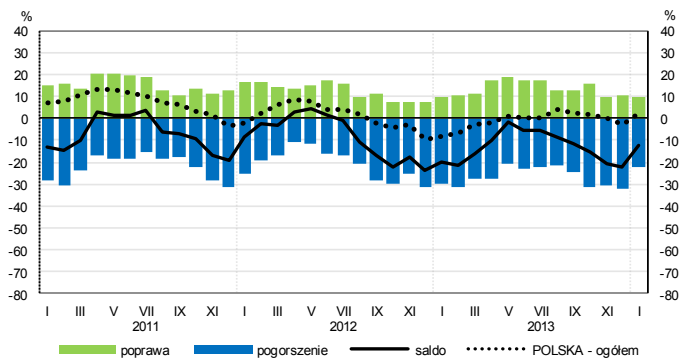
Przetwórstwo przemysłowe (sekcja C)



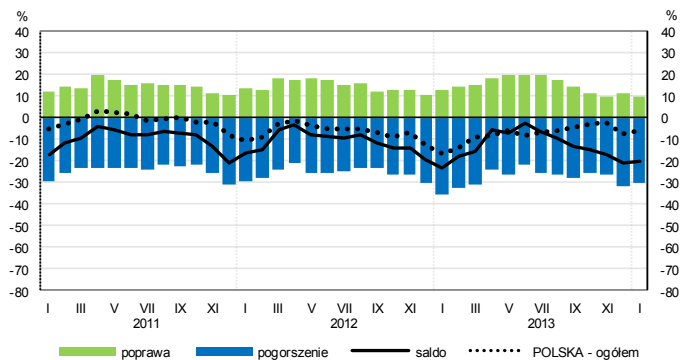
Budownictwo (sekcja F)



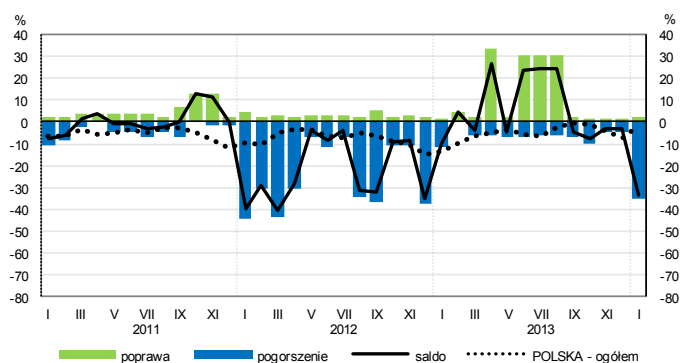
Handel hurtowy (dział 46)



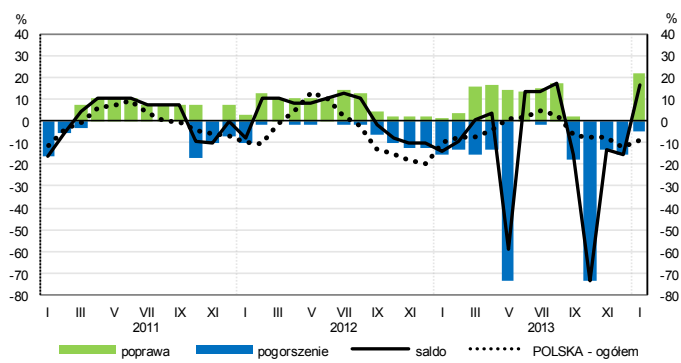
Handel detaliczny (dział 45+47)



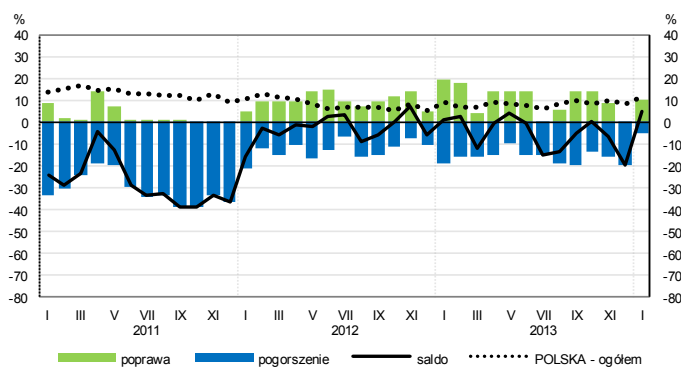
Transport i gospodarka magazynowa (sekcja H)



Zakwaterowanie i gastronomia (sekcja I)

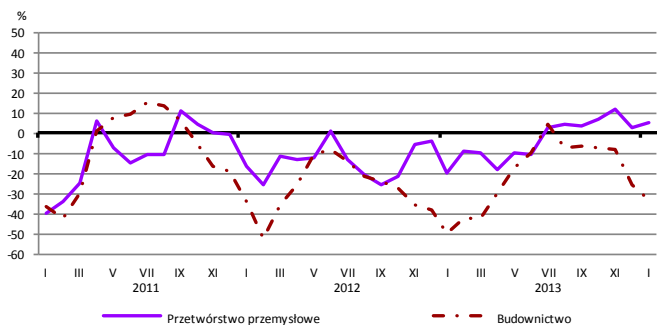


Informacja i komunikacja (sekcja J)

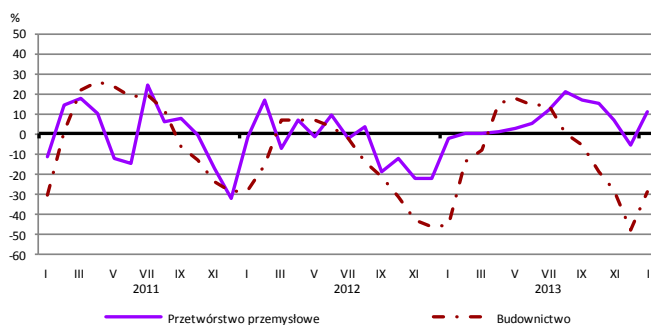


WYBRANE WSKAŹNIKI WEDŁUG SEKCJI / DZIAŁÓW PKD

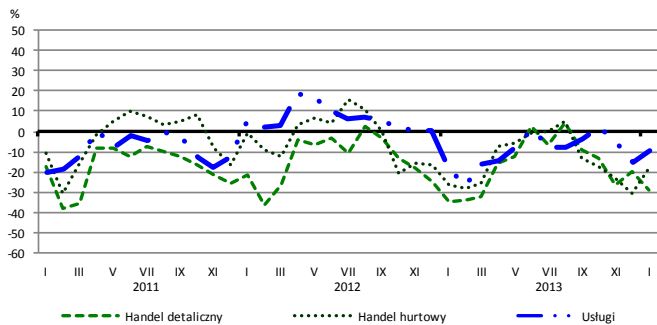
Bieżąca produkcja



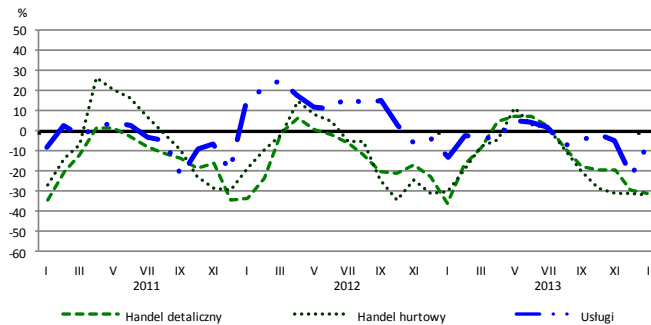
Przewidywana produkcja



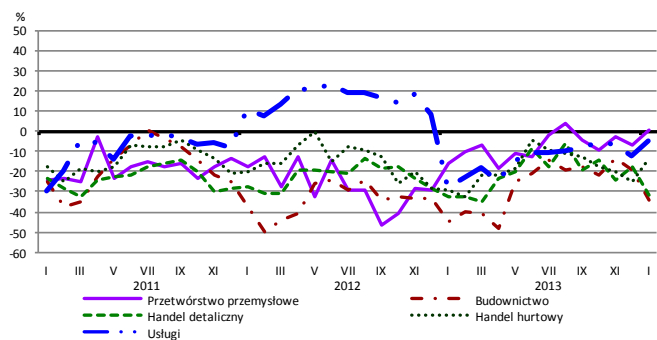
Bieżąca sprzedaż



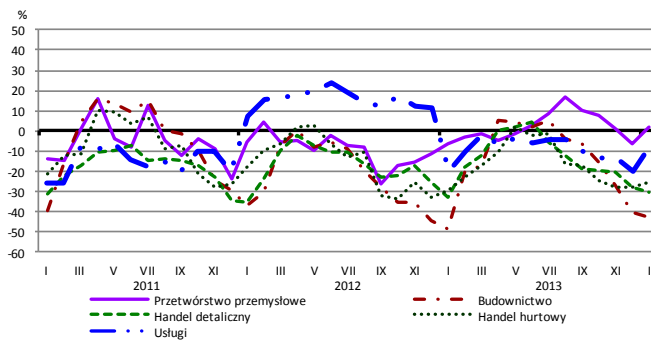
Przewidywana sprzedaż



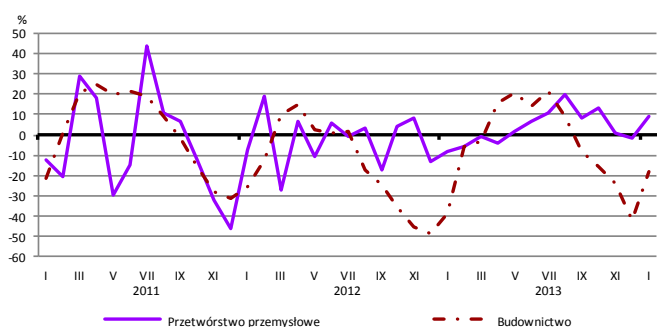
Bieżąca sytuacja finansowa



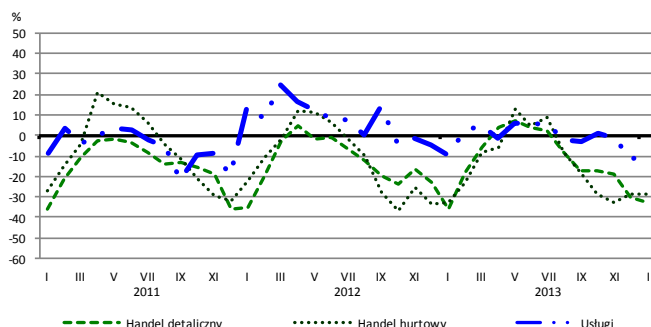
Przewidywana sytuacja finansowa



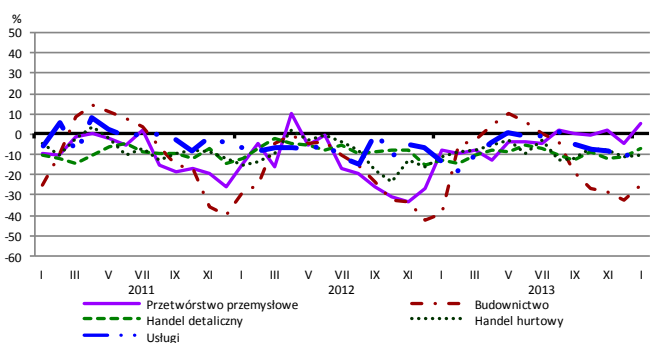
Przewidywany portfel zamówień na rynku krajowym



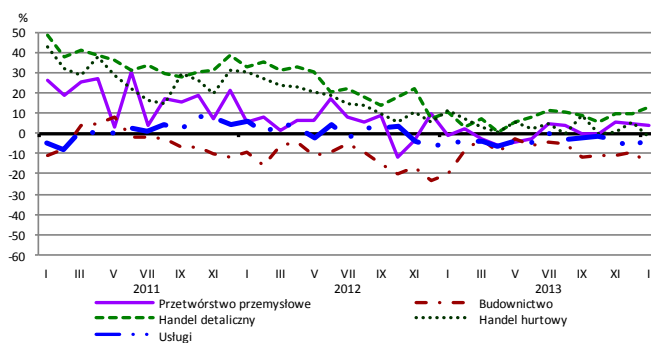
Przewidywany popyt



Przewidywane zatrudnienie

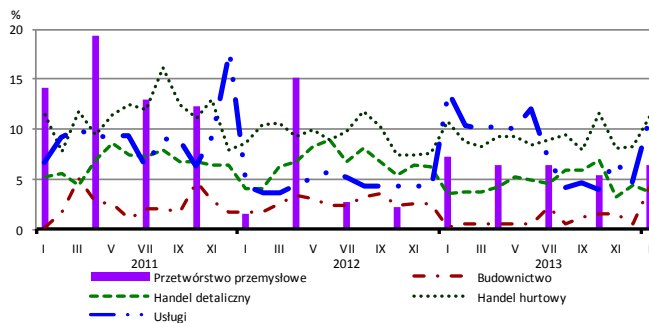


Przewidywane ceny

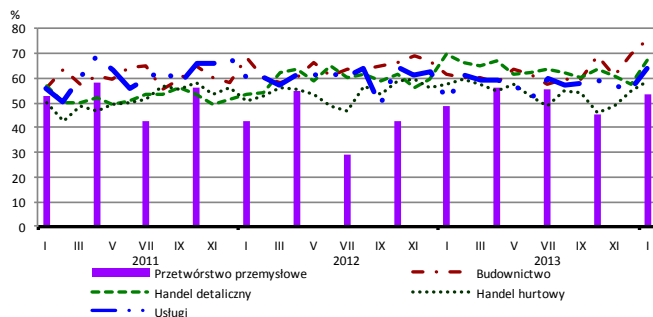


BARIERY DZIAŁALNOŚCI GOSPODARCZEJ

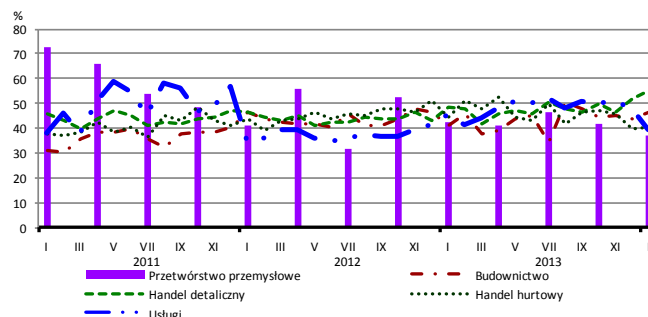
Brak barier



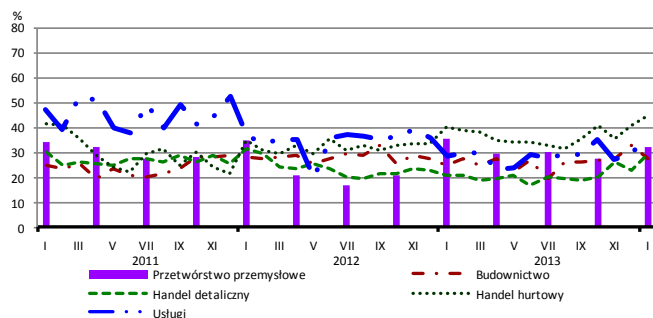
Koszty zatrudnienia



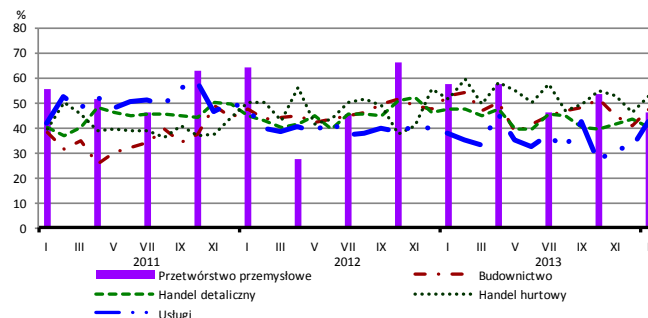
Wysokie obciążenia na rzecz budżetu



Niejasne i niespójne przepisy prawne



Niepewność ogólnej sytuacji gospodarczej



Największy odsetek przedsiębiorców **nieodczuwających żadnych barier w prowadzeniu bieżącej działalności gospodarczej** w styczniu br. jest odnotowywany w jednostkach prowadzących działalność z zakresu handlu hurtowego (11,3%), w dalszej kolejności – usług (10,8%), przemysłu (6,5%), budownictwa (4,2%), handlu detalicznego (3,7%).

W jednostkach z zakresu **przetwórstwa przemysłowego**, które nie sygnalizują braku utrudnień swojej działalności, najczęściej zgłaszanymi barierami są koszty zatrudnienia (53% w styczniu br., 49% przed rokiem), niedostateczny popyt na rynku krajowym (52% w styczniu br., 57% w analogicznym miesiącu ub. r.) oraz niepewność ogólnej sytuacji gospodarczej (46% w styczniu br., 58% przed rokiem – jest to bariera, której znaczenie w skali roku spadło w największym stopniu). Bariery, której znaczenie wzrosło w skali roku w największym stopniu jest niedobór wykwalifikowanych pracowników (z 21% do 33%).

Największe trudności napotykane przez przedsiębiorstwa **budowlano-montażowe** zgłaszające bariery związane są z kosztami zatrudnienia (76% w styczniu br., 62% w analogicznym miesiącu ub. r. – jest to bariera, której znaczenie w skali roku wzrosło w istotny sposób). W porównaniu ze styczniem 2013 r. w największym stopniu wzrosło znaczenie bariery związanej z kosztami finansowej obsługi działalności (z 28% do 47%), natomiast spadło – barier związanych z konkurencją na rynku (z 66% do 60%), niepewnością ogólnej sytuacji gospodarczej (z 53% do 48%), niedostatecznym popytem (z 52% do 47%) oraz trudnościami z uzyskaniem kredytu (z 20% do 15%).

Podmioty prowadzące działalność w zakresie **handlu hurtowego** najczęściej wskazują trudności związane z kosztami zatrudnienia (barierę tę sygnalizuje 59% przedsiębiorstw w styczniu br., 58% w analogicznym miesiącu ub. r.) oraz niepewnością ogólnej sytuacji gospodarczej (53% w styczniu br., 51% przed rokiem). Bariery, których znaczenie najbardziej wzrosło w skali roku są konkurencja na rynku (z 41% do 48%) oraz niejasne i niespójne przepisy prawne (z 40% do 45%), a spadło – barier związanych z niedostatecznym popytem (z 37% do 28%) oraz wysokimi odsetkami bankowymi (z 29% do 23%).

Przedsiębiorcy prowadzący działalność z zakresu **handlu detalicznego** najbardziej odczuwają bariery związane z kosztami zatrudnienia (barierę tę sygnalizuje w styczniu br. 68% przedsiębiorstw, 70% w analogicznym miesiącu ub. r.) oraz konkurencją na rynku (59% w styczniu br., 64% przed rokiem). Bariery, której znaczenie najbardziej wzrosło w skali roku są niejasne i niespójne przepisy prawne (z 21% do 30%).

Największe trudności wskazywane przez firmy **usługowe** zgłaszające bariery związane są z kosztami zatrudnienia (64% w styczniu br., 51% w analogicznym okresie ub. r. – jest to bariera, której znaczenie w skali roku wzrosło w największym stopniu). W porównaniu ze styczniem ub. r. w istotnym stopniu zmniejszyła się uciążliwość bariery związanej z konkurencją firm krajowych (z 51% do 34%).

Departament Przedsiębiorstw GUS, Al. Niepodległości 208, 00-925 Warszawa, tel. (22) 608 36 51
Wyniki badania koniunktury w przemyśle, budownictwie, handlu i usługach można znaleźć na stronie GUS

http://www.stat.gov.pl/gus/koniunktury_PLK_HTML.htm

Zeszyt Metodologiczny „Badanie koniunktury gospodarczej GUS”, 2013

http://www.stat.gov.pl/cps/rde/xbcr/gus/kon_badanie_koniunktury_gospodarczej_27052013.pdf