

KONIUNKTURA GOSPODARCZA

w listopadzie 2013 r.

opinie formułowane przez jednostki, których siedziba znajduje się
w WOJEWÓDZTWIE WARMIŃSKO-MAZURSKIM

Przedsiębiorstwa z siedzibą w województwie warmińsko-mazurskim ogólny klimat koniunktury w **przetwórstwie przemysłowym** oceniają w listopadzie pozytywnie, ale gorzej niż przed miesiącem. Prognozy w zakresie portfela zamówień, produkcji i sytuacji finansowej są mniej korzystne od formułowanych w październiku. Bieżący portfel zamówień i produkcja są oceniane optymistycznie, lepiej niż w ubiegłym miesiącu. Oceny sytuacji finansowej są mniej pesymistycznie niż w październiku. W najbliższych trzech miesiącach przedsiębiorcy planują niewielki wzrost zatrudnienia. Ceny wyrobów przemysłowych mogą rosnąć.

Ogólny klimat koniunktury w **budownictwie** oceniany jest w listopadzie nieco bardziej negatywnie niż w październiku. Przewidywania dotyczące portfela zamówień, produkcji budowlano-montażowej oraz sytuacji finansowej są bardziej pesymistyczne od formułowanych w ubiegłym miesiącu. Bieżące oceny sytuacji finansowej są mniej niekorzystne niż w październiku, przy utrzymujących się negatywnych diagnozach portfela zamówień i produkcji budowlano-montażowej. Przedsiębiorcy zapowiadają nieco większy niż planowano w ubiegłym miesiącu spadek zatrudnienia. Ceny robót budowlano-montażowych mogą zmniejszać się w stopniu zbliżonym do oczekiwanego w październiku.

Ogólny klimat koniunktury w **handlu hurtowym** oceniany jest w listopadzie bardziej negatywnie niż w ubiegłym miesiącu. Diagnozy i prognozy sprzedaży oraz sytuacji finansowej są niekorzystne, gorsze od zgłaszanych w październiku. Zapowiadany jest spadek zatrudnienia, zbliżony do planowanego miesiąc wcześniej. Przedsiębiorcy przewidują, iż ceny mogą nieznacznie rosnąć.

Ogólny klimat koniunktury w **handlu detalicznym** jest oceniany w listopadzie niekorzystnie, nieco gorzej niż w październiku. Utrzymują się negatywne prognozy sprzedaży oraz sytuacji finansowej. Odpowiednie diagnozy są bardziej pesymistyczne niż w październiku. Skala spadku zatrudnienia może być większa od planowanej w poprzednim miesiącu. Przedsiębiorcy przewidują, iż w najbliższych trzech miesiącach ceny towarów mogą rosnąć szybciej niż oczekiwano w październiku.

Dyrektorzy jednostek z sekcji **transport i gospodarka magazynowa** zgłaszają w listopadzie mniej pesymistyczne niż przed miesiącem i przed rokiem oceny koniunktury. Firmy z sekcji **informacja i komunikacja** oceniają koniunkturę negatywnie, wobec korzystnych opinii z listopada ubiegłego i października bieżącego roku. Kierujący podmiotami z sekcji **działalność związana z zakwaterowaniem i gastronomią** oceniają koniunkturę mniej pesymistycznie niż przed miesiącem, ale gorzej niż przed rokiem.

W **przetwórstwie przemysłowym** badaniem objęte są podmioty o liczbie pracujących 10 i więcej osób. W pozostałych badaniach (**budownictwo, handel hurtowy i detaliczny, usługi**) uczestniczą również podmioty o liczbie pracujących do 9 osób.

Przetwórstwo przemysłowe — sekcja C; **Budownictwo** — sekcja F; **Handel hurtowy** — dział 46; **Handel detaliczny** — działy 45 i 47

Usługi — sekcje: H – Transport i gospodarka magazynowa, I – Działalność związana z zakwaterowaniem i usługami gastronomicznymi, J – Informacja i komunikacja, K – Działalność finansowa i ubezpieczeniowa, L – Działalność związana z obsługą rynku nieruchomości, M – Działalność profesjonalna, naukowa i techniczna, N – Działalność w zakresie usług administrowania i działalność wspierająca, P – Edukacja, Q – Opieka zdrowotna i pomoc społeczna, R – Działalność związana z kulturą, rozrywką i rekreacją, S – Pozostała działalność usługowa

Opracowanie:

Departament Przedsiębiorstw

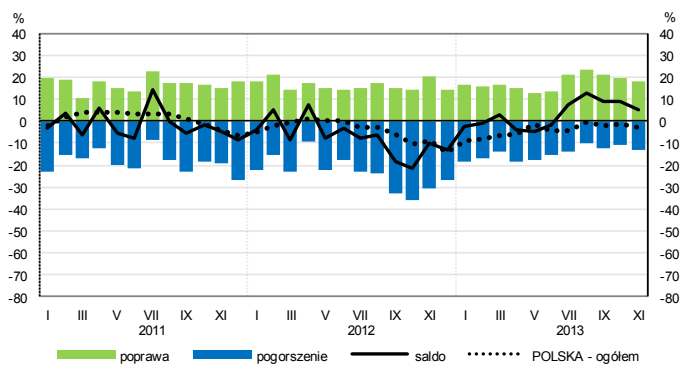
Kontakt w sprawach merytorycznych:

Hanna Sękowska tel. 22 608 36 51, Magdalena Świącka tel. 22 608 35 50, Olga Gaca tel. 22 608 36 51,

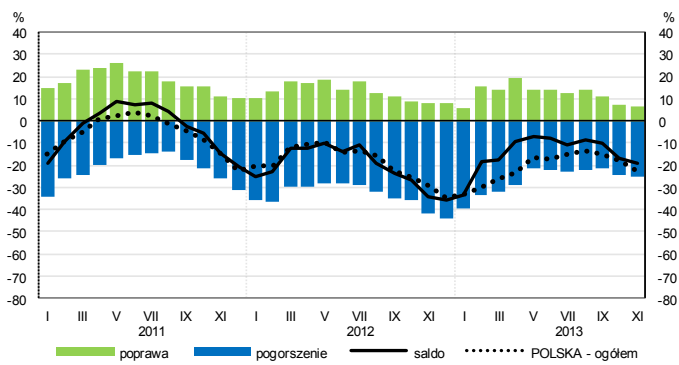
Hubert Stefaniak tel. 22 608 35 50, Łukasz Gontarz tel. 22 608 36 51.

OGÓLNY KLIMAT KONIUNKTURY WEDŁUG SEKCJI / DZIAŁÓW PKD

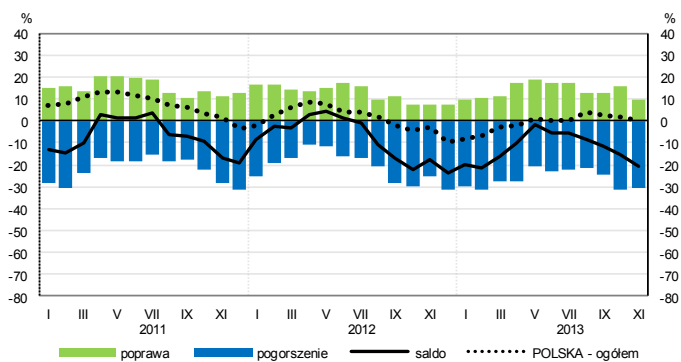
Przetwórstwo przemysłowe (sekcja C)



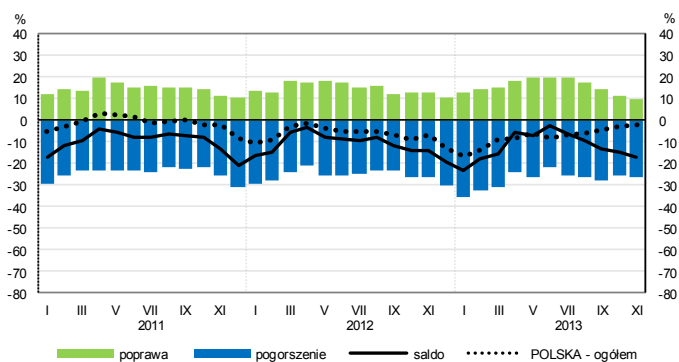
Budownictwo (sekcja F)



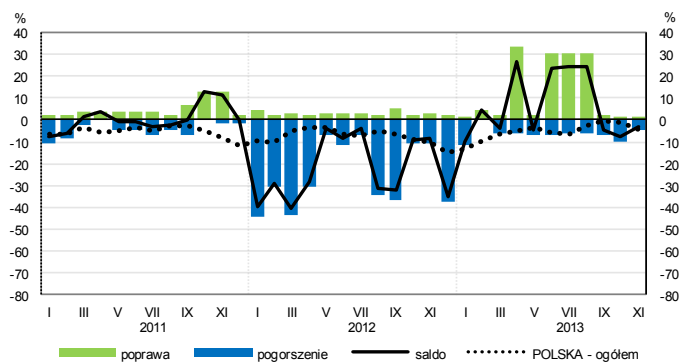
Handel hurtowy (dział 46)



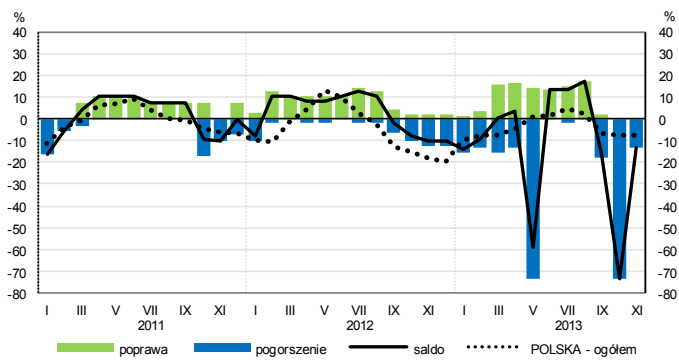
Handel detaliczny (dział 45+47)



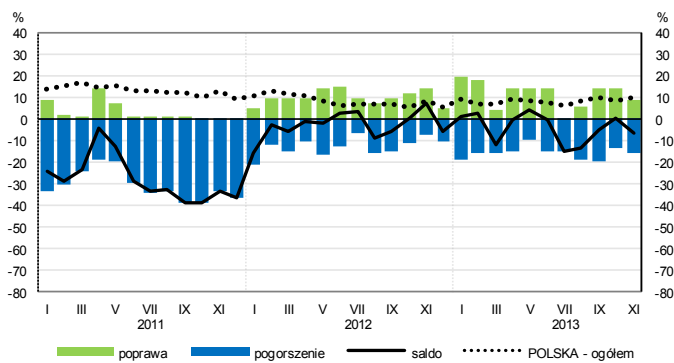
Transport i gospodarka magazynowa (sekcja H)



Zakwaterowanie i gastronomia (sekcja I)

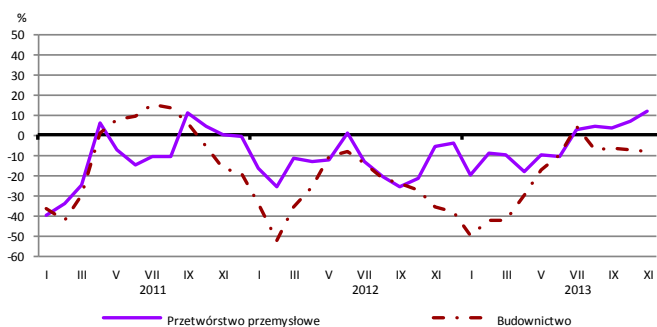


Informacja i komunikacja (sekcja J)

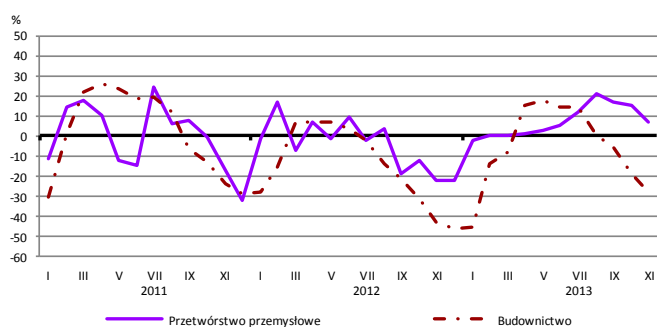


WYBRANE WSKAŹNIKI WEDŁUG SEKCJI / DZIAŁÓW PKD

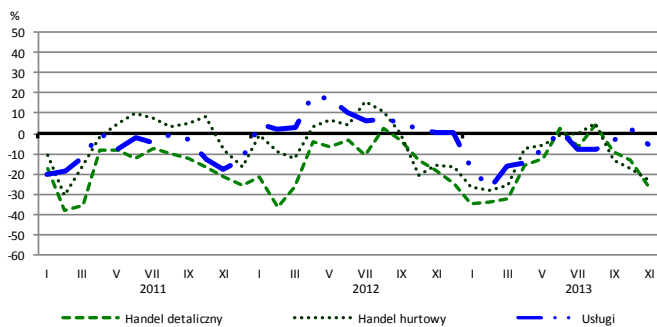
Bieżąca produkcja



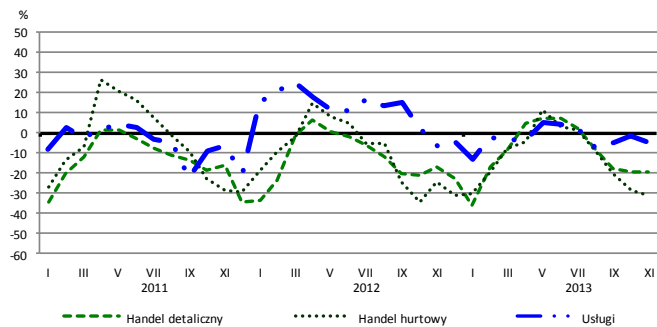
Przewidywana produkcja



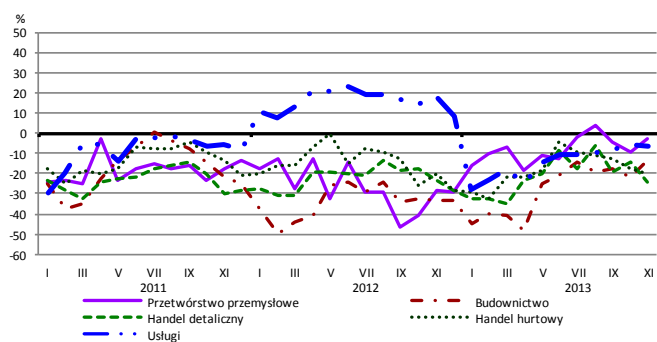
Bieżąca sprzedaż



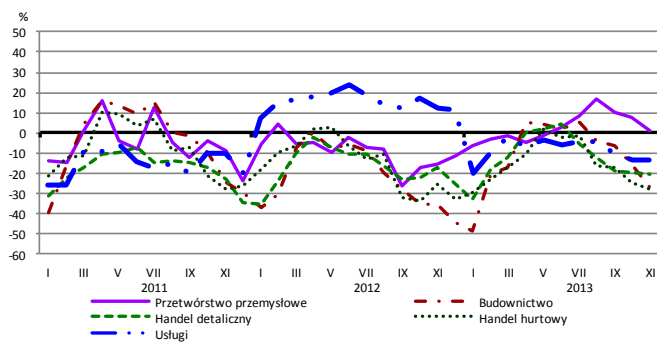
Przewidywana sprzedaż



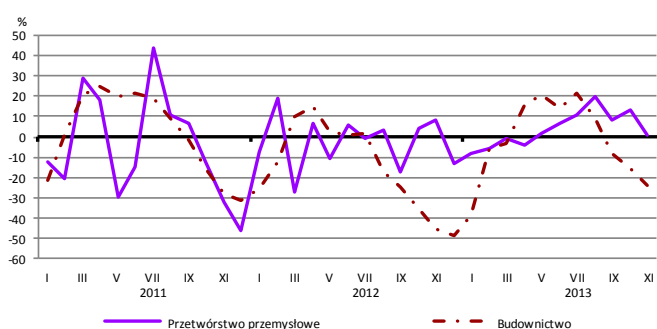
Bieżąca sytuacja finansowa



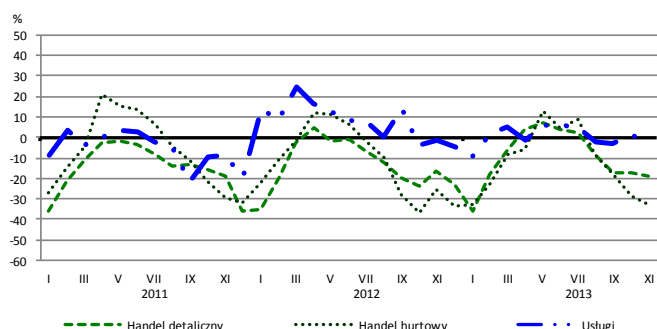
Przewidywana sytuacja finansowa



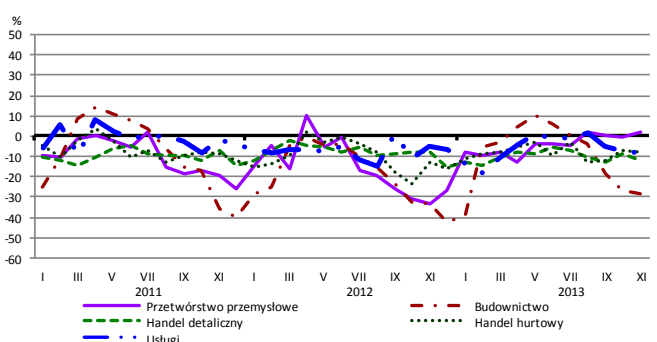
Przewidywany portfel zamówień na rynku krajowym



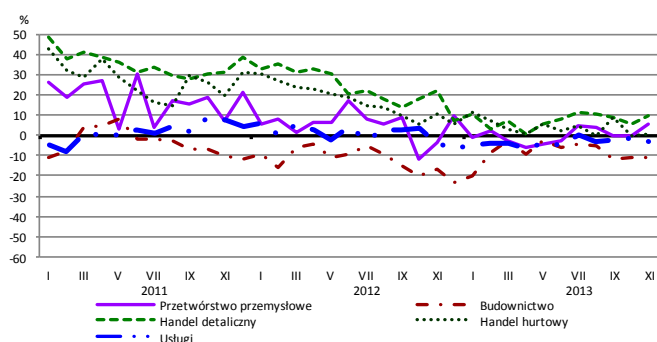
Przewidywany popyt



Przewidywane zatrudnienie

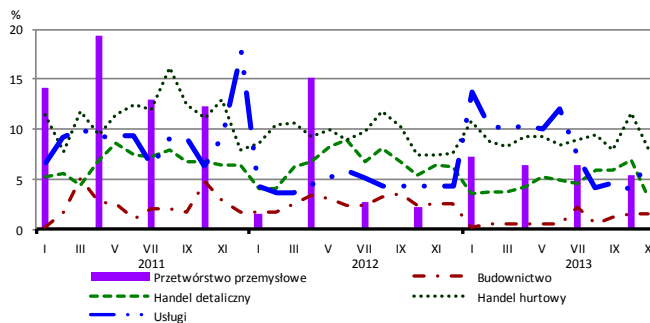


Przewidywane ceny

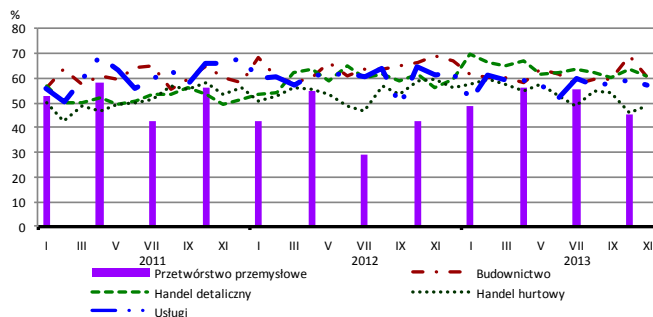


BARIERY DZIAŁALNOŚCI GOSPODARCZEJ

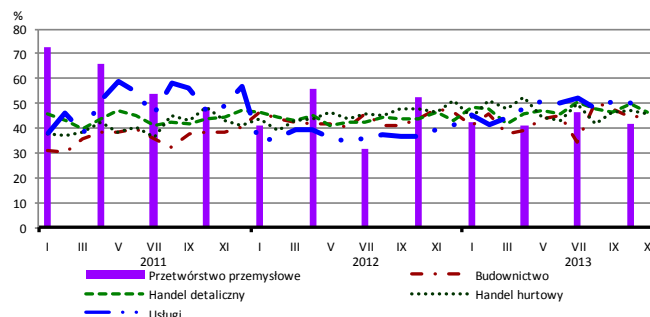
Brak barier



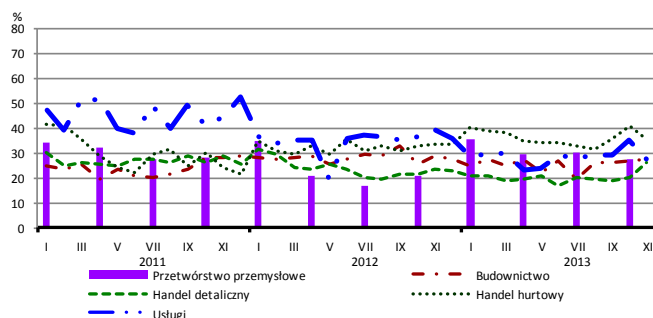
Koszty zatrudnienia



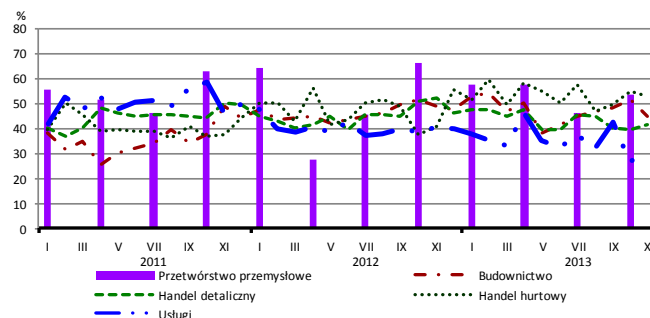
Wysokie obciążenia na rzecz budżetu



Niejasne i niespójne przepisy prawne



Niepewność ogólnej sytuacji gospodarczej



Największy odsetek przedsiębiorców **nieodczuwających żadnych barier w prowadzeniu bieżącej działalności gospodarczej** w listopadzie br. jest odnotowany w jednostkach prowadzących działalność z zakresu handlu hurtowego (8,1%), w dalszej kolejności – usług (6,9%), handlu detalicznego (3,2%), budownictwa (1,5%).

Największe trudności napotymane przez przedsiębiorstwa **budowlano-montażowe** zgłaszające bariery związane są z konkurencją na rynku (62% w listopadzie br., 52% przed rokiem – jest to bariera, której znaczenie w skali roku wzrosło w największym stopniu) oraz kosztami zatrudnienia (61% w listopadzie br., 69% w analogicznym miesiącu ub. r. – jest to bariera, której znaczenie w skali roku spadło w największym stopniu).

Podmioty prowadzące działalność w zakresie **handlu hurtowego** najczęściej wskazują trudności związane z niepewnością ogólnej sytuacji gospodarczej (barierę tę sygnalizuje 53% przedsiębiorstw w listopadzie br., 41% w analogicznym miesiącu ub. r. – jest to bariera, której znaczenie w skali roku wzrosło w największym stopniu). Barrierami, których znaczenie najbardziej spadło w skali roku są wysokie odsetki bankowe (z 35% do 16%) oraz koszty zatrudnienia (z 60% do 49%).

Przedsiębiorcy prowadzący działalność z zakresu **handlu detalicznego** najbardziej odczuwają bariery związane z kosztami zatrudnienia (barierę tę sygnalizuje w listopadzie br. 61% przedsiębiorstw, 56% w analogicznym miesiącu ub. r.) oraz konkurencją na rynku (59% w listopadzie br., 65% przed rokiem). Barrierą, której znaczenie najbardziej spadło w skali roku jest niepewność ogólnej sytuacji gospodarczej (z 52% do 41%).

Największe trudności wskazywane przez firmy **usługowe** zgłaszające bariery związane są z kosztami zatrudnienia (57% w listopadzie br., 61% w analogicznym okresie ub. r.) oraz konkurencją firm krajowych (52% w listopadzie br., 61% przed rokiem). W skali roku w największym stopniu wzrosło znaczenie bariery związanej z wysokimi obciążeniami na rzecz budżetu (z 40% do 51%), a spadło – z niejasnymi i niespójnymi przepisami prawnymi (z 39% do 27%), niedostatecznym popytem (z 37% do 25%) oraz konkurencją firm zagranicznych (z 17% do 6%).

Departament Przedsiębiorstw GUS, Al. Niepodległości 208, 00-925 Warszawa, tel. (22) 608 36 51
Wyniki badania koniunktury w przemyśle, budownictwie, handlu i usługach można znaleźć na stronie GUS

http://www.stat.gov.pl/gus/koniunktury_PLK_HTML.htm

Zeszyt Metodologiczny „Badanie koniunktury gospodarczej GUS”, 2013

http://www.stat.gov.pl/cps/rde/xbcr/gus/kon_badanie_koniunktury_gospodarczej_27052013.pdf