

Informacje bieżące

Wyniki wstępne

Warszawa, 2014-02-28

KONIUNKTURA GOSPODARCZA

w lutym 2014 r.

opinie formułowane przez jednostki, których siedziba znajduje się
w WOJEWÓDZTWIE WARMIŃSKO-MAZURSKIM

Przedsiębiorstwa z siedzibą w województwie warmińsko-mazurskim ogólny klimat koniunktury w **przetwórstwie przemysłowym** oceniają w lutym korzystnie, lepiej niż w ubiegłym miesiącu. Wpływają na to lepsze niż w styczniu, pozytywne oceny bieżące i przewidywania dotyczące produkcji i sytuacji finansowej oraz optymistyczne prognozy portfela zamówień. Bieżący portfel zamówień utrzymuje się na poziomie sprzed miesiąca. W najbliższych trzech miesiącach przedsiębiorcy planują zwiększenie zatrudnienia zbliżone do zapowiadanego w styczniu. Ceny wyrobów przemysłowych mogą wzrastać.

Ogólny klimat koniunktury w **budownictwie** oceniany jest w lutym mniej negatywnie niż w styczniu. Prognozy produkcji budowlano-montażowej i sytuacji finansowej są dużo mniej pesymistyczne od formułowanych w ubiegłym miesiącu. Przewidywania dotyczące portfela zamówień są nieznacznie optymistyczne. Oceny portfela zamówień i produkcji budowlano-montażowej są nieco mniej niekorzystne od zgłaszanych w ubiegłym miesiącu. Utrzymują się negatywne opinie dotyczące sytuacji finansowej. Przedsiębiorcy zapowiadają mniej znaczący niż planowano w ubiegłym miesiącu spadek zatrudnienia. Ceny robót budowlano-montażowych mogą zmniejszać się wolniej niż oczekiwano w styczniu.

Utrzymują się pesymistyczne oceny koniunktury w **handlu hurtowym**. Diagnozy sprzedaży oraz sytuacji finansowej są bardziej niekorzystne od zgłaszanych w styczniu, przy mniej pesymistycznych prognozach w tym zakresie. Zapowiadany jest spadek zatrudnienia, zbliżony do planowanego miesiąc wcześniej. Przedsiębiorcy przewidują, iż ceny mogą rosnąć.

Ogólny klimat koniunktury w **handlu detalicznym** jest oceniany w lutym niekorzystnie, choć lepiej niż w styczniu. Prognozy sprzedaży oraz sytuacji finansowej są mniej pesymistyczne od formułowanych przed miesiącem. Oceny bieżącej sprzedaży są nieco bardziej negatywne niż w styczniu. Utrzymują się niekorzystne diagnozy sytuacji finansowej. Skala spadku zatrudnienia może być nieznacznie mniejsza od planowanej miesiąc wcześniej. Przedsiębiorcy przewidują, iż ceny towarów mogą rosnąć wolniej niż oczekiwano w styczniu.

Dyrektorzy jednostek z sekcji **informacja i komunikacja** oceniają w lutym koniunkturę bardziej optymistycznie niż przed miesiącem i przed rokiem. Oceny koniunktury formułowane przez podmioty z sekcji **działalność związana z zakwaterowaniem i gastronomią** są mniej korzystne niż w styczniu br., ale lepsze od negatywnych opinii zgłaszanych w lutym ub. r. Firmy z sekcji **transport i gospodarka magazynowa** oceniają koniunkturę mniej pesymistycznie niż przed miesiącem, wobec pozytywnych opinii sprzed roku.

W **przetwórstwie przemysłowym** badaniem objęte są podmioty o liczbie pracujących 10 i więcej osób. W pozostałych badaniach (**budownictwo, handel hurtowy i detaliczny, usługi**) uczestniczą również podmioty o liczbie pracujących do 9 osób.

Przetwórstwo przemysłowe — sekcja C; **Budownictwo** — sekcja F; **Handel hurtowy** — dział 46; **Handel detaliczny** — działy 45 i 47

Usługi — sekcje: H – Transport i gospodarka magazynowa, I – Działalność związana z zakwaterowaniem i usługami gastronomicznymi, J – Informacja i komunikacja, K – Działalność finansowa i ubezpieczeniowa, L – Działalność związana z obsługą rynku nieruchomości, M – Działalność profesjonalna, naukowa i techniczna, N – Działalność w zakresie usług administrowania i działalność wspierająca, P – Edukacja, Q – Opieka zdrowotna i pomoc społeczna, R – Działalność związana z kulturą, rozrywką i rekreacją, S – Pozostała działalność usługowa

Opracowanie:

Departament Przedsiębiorstw

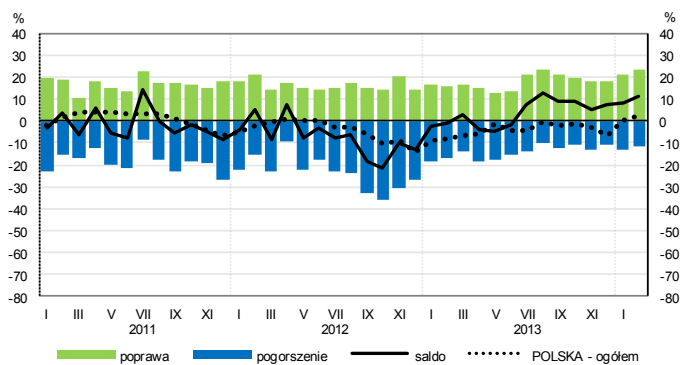
Kontakt w sprawach merytorycznych:

Hanna Sękowska tel. 22 608 36 51, Magdalena Świącka tel. 22 608 35 50, Olga Gaca tel. 22 608 36 51,

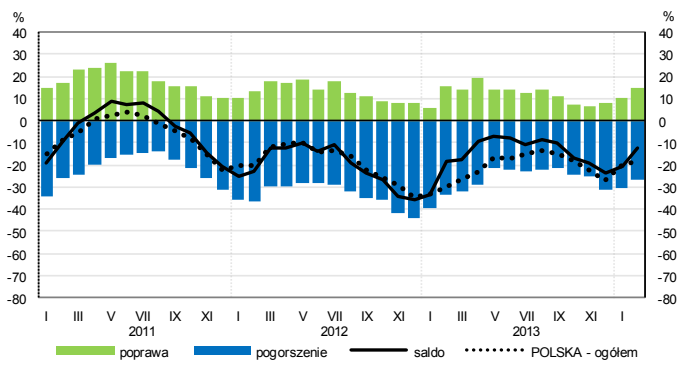
Hubert Stefaniak tel. 22 608 35 50, Łukasz Gontarz tel. 22 608 36 51.

OGÓLNY KLIMAT KONIUNKTURY WEDŁUG SEKCJI / DZIAŁÓW PKD

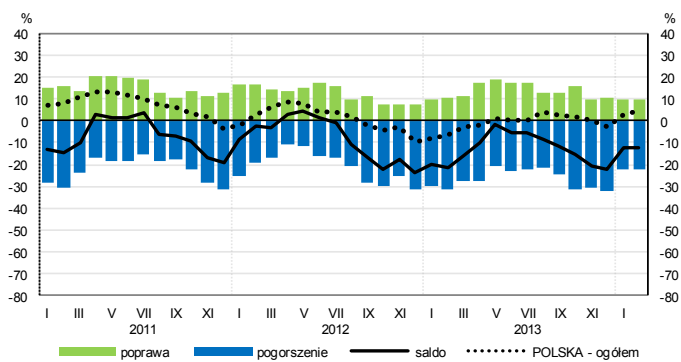
Przetwórstwo przemysłowe (sekcja C)



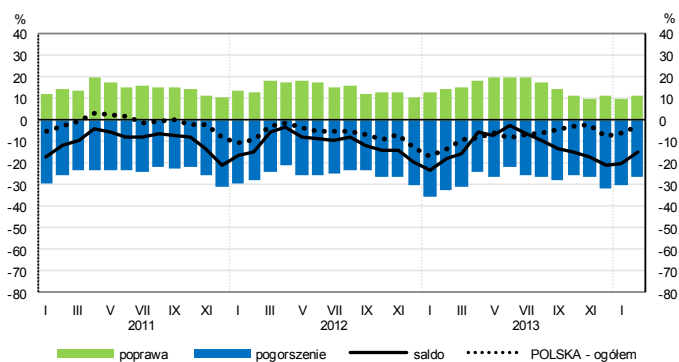
Budownictwo (sekcja F)



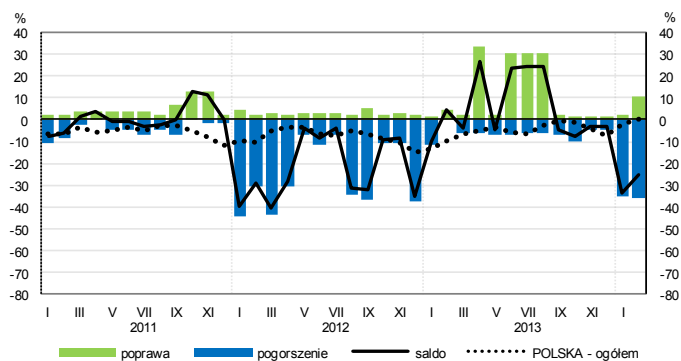
Handel hurtowy (dział 46)



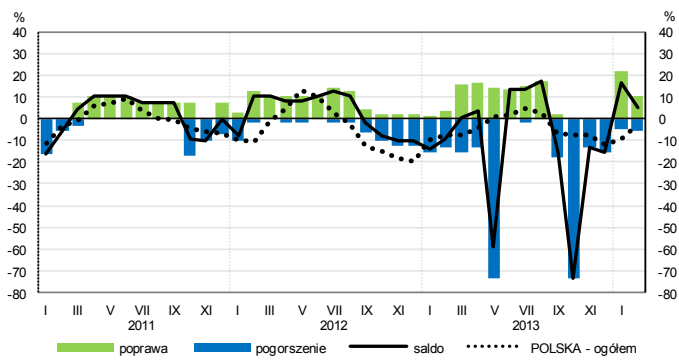
Handel detaliczny (dział 45+47)



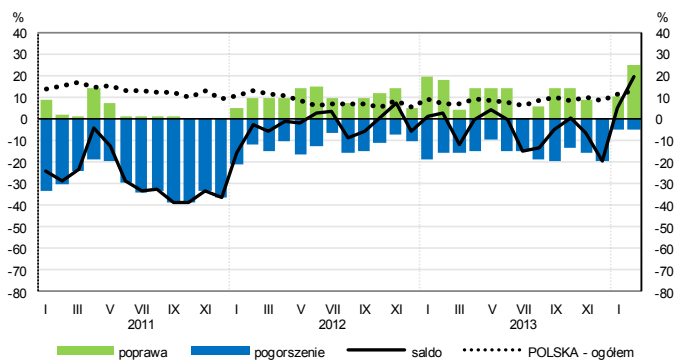
Transport i gospodarka magazynowa (sekcja H)



Zakwaterowanie i gastronomia (sekcja I)

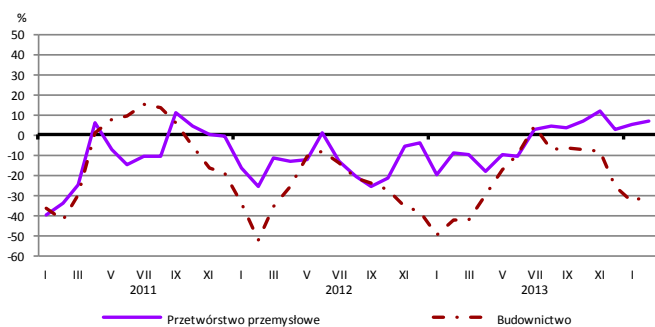


Informacja i komunikacja (sekcja J)

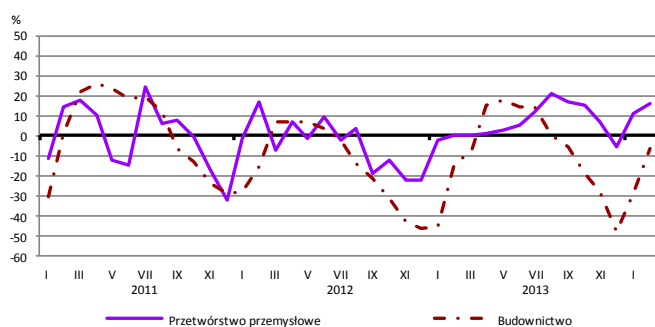


WYBRANE WSKAŹNIKI WEDŁUG SEKCJI / DZIAŁÓW PKD

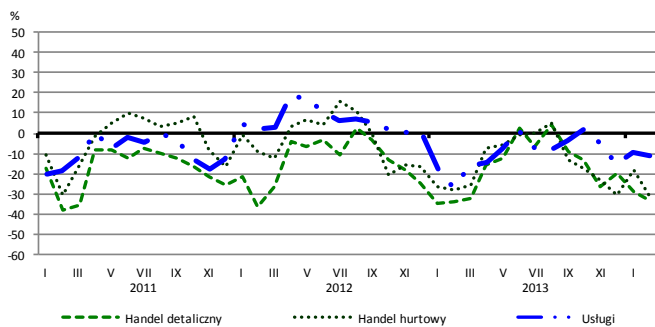
Bieżąca produkcja



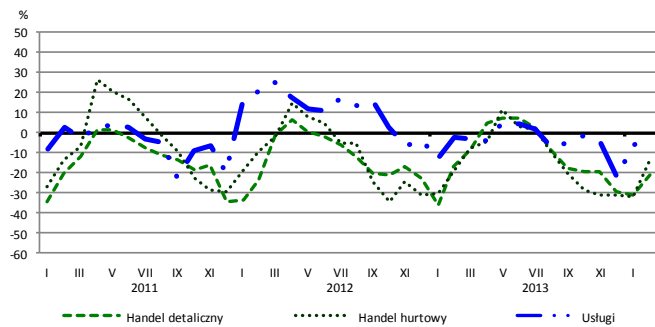
Przewidywana produkcja



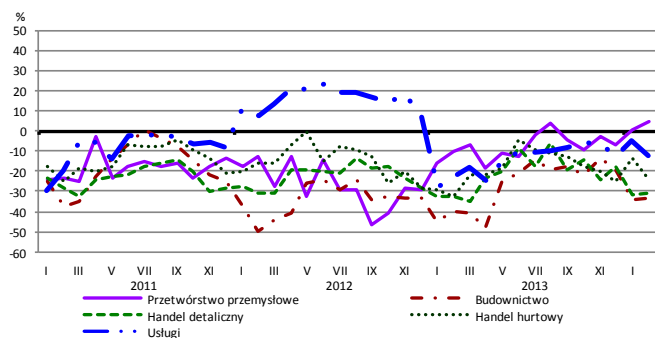
Bieżąca sprzedaż



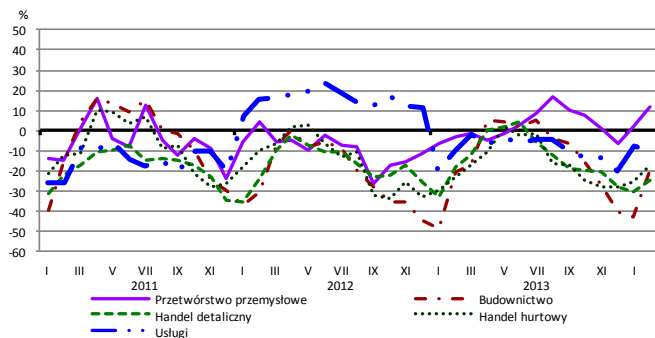
Przewidywana sprzedaż



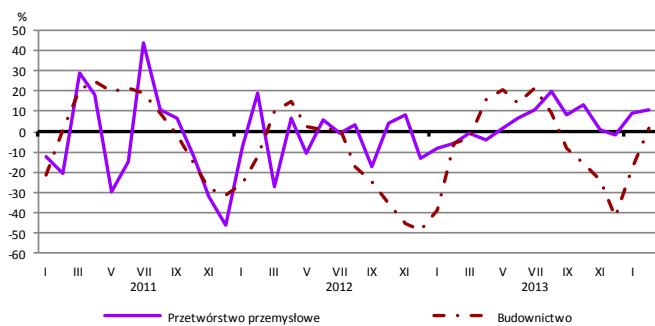
Bieżąca sytuacja finansowa



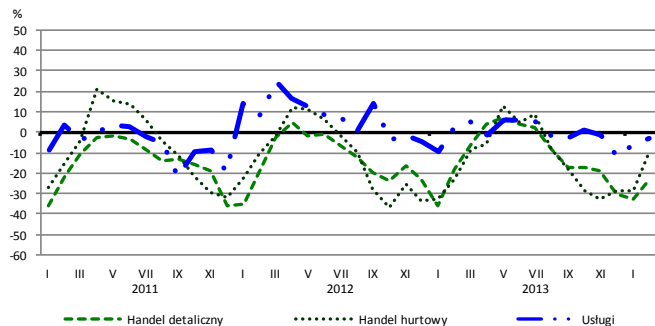
Przewidywana sytuacja finansowa



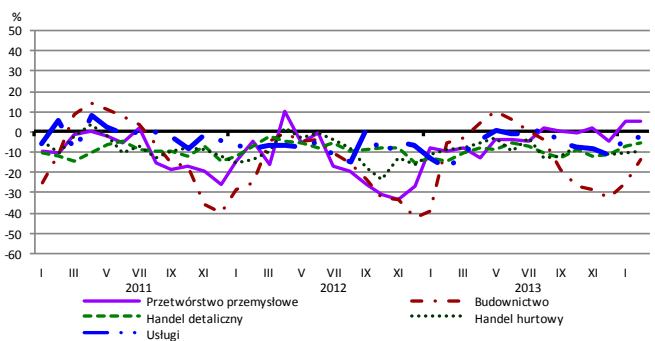
Przewidywany portfel zamówień na rynku krajowym



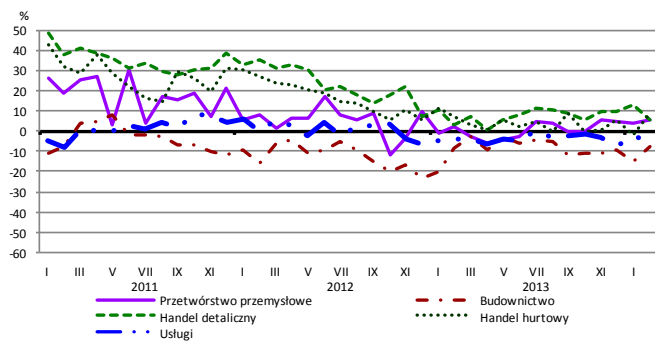
Przewidywany popyt



Przewidywane zatrudnienie

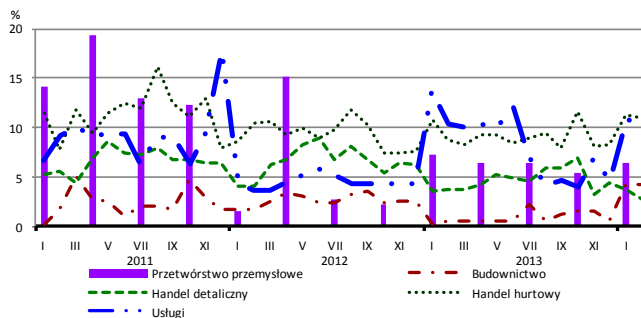


Przewidywane ceny

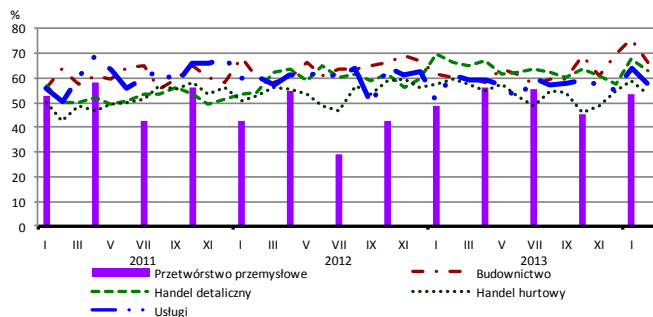


BARIERY DZIAŁALNOŚCI GOSPODARCZEJ

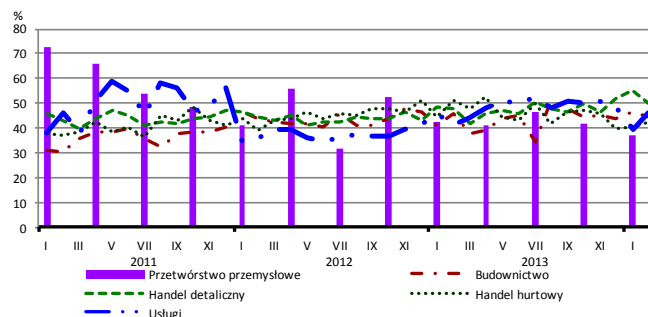
Brak barier



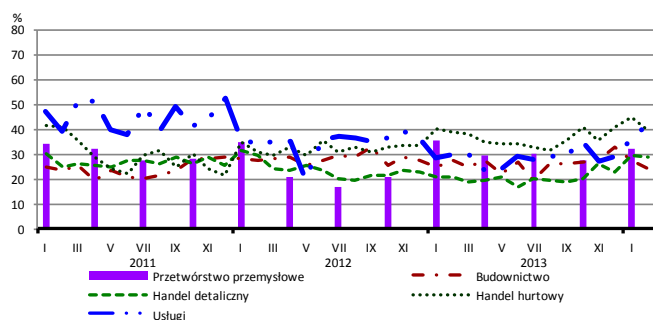
Koszty zatrudnienia



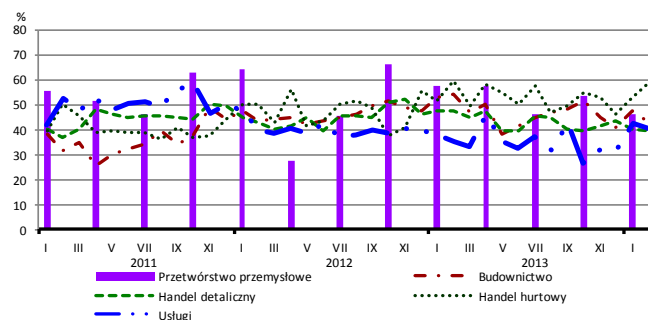
Wysokie obciążenia na rzecz budżetu



Niejasne i niespójne przepisy prawne



Niepewność ogólnej sytuacji gospodarczej



Największy odsetek przedsiębiorców **nieodczuwających żadnych barier w prowadzeniu bieżącej działalności gospodarczej** w lutym br. jest odnotowany w jednostkach prowadzących działalność z zakresu handlu hurtowego (10,9%), w dalszej kolejności – usług (10,2%), budownictwa (4,2%), handlu detalicznego (2,7%).

Największe trudności napotymane przez przedsiębiorstwa **budowlano-montażowe** zgłaszające bariery związane są z kosztami zatrudnienia (66% w lutym br., 60% w analogicznym miesiącu ub. r.). W porównaniu z lutym 2013 r. w największym stopniu wzrosło znaczenie bariery związanej z kosztami finansowej obsługi działalności (z 30% do 42%), natomiast spadło – bariery związanej z niepewnością ogólnej sytuacji gospodarczej (z 54% do 42%).

Podmioty prowadzące działalność w zakresie **handlu hurtowego** najczęściej wskazują trudności związane z niepewnością ogólnej sytuacji gospodarczej (barierę tę sygnalizuje 59% przedsiębiorstw w lutym br., 60% w analogicznym miesiącu ub. r.) oraz kosztami zatrudnienia (54% w lutym br., 60% przed rokiem). Bariery, których znaczenie najbardziej spadło w skali roku są wysokie odsetki bankowe (z 31% do 19%), wysokie obciążenia na rzecz budżetu (z 51% do 42%) i niedostateczny popyt (z 41% do 33%).

Przedsiębiorcy prowadzący działalność z zakresu **handlu detalicznego** najbardziej odczuwają bariery związane z kosztami zatrudnienia (barierę tę sygnalizuje w lutym br. 63% przedsiębiorstw, 67% w analogicznym miesiącu ub. r.) oraz konkurencją na rynku (62% w lutym br., 56% przed rokiem). Bariery, których znaczenie najbardziej wzrosło w skali roku są niejasne i niespójne przepisy prawne (z 21% do 29%) oraz konkurencja na rynku.

Największe trudności wskazywane przez firmy **usługowe** zgłaszające bariery związane są z kosztami zatrudnienia (58% w lutym br., 61% w analogicznym okresie ub. r.). W porównaniu z lutym ub. r. w największym stopniu zmniejszyła się uciążliwość bariery związanej z konkurencją firm krajowych (z 51% do 36%), a wzrosła – z niejasnymi i niespójnymi przepisami prawnymi (z 30% do 42%).

Departament Przedsiębiorstw GUS, Al. Niepodległości 208, 00-925 Warszawa, tel. (22) 608 36 51
Wyniki badania koniunktury w przemyśle, budownictwie, handlu i usługach można znaleźć na stronie GUS

http://www.stat.gov.pl/gus/koniunktury_PLK_HTML.htm

Zeszyt Metodologiczny „Badanie koniunktury gospodarczej GUS”, 2013

http://www.stat.gov.pl/cps/rde/xbcr/gus/kon_badanie_koniunktury_gospodarczej_27052013.pdf