

**KONIUNKTURA GOSPODARCZA**

w marcu 2014 r.

opinie formułowane przez jednostki, których siedziba znajduje się  
w WOJEWÓDZTWIE WARMIŃSKO-MAZURSKIM

Przedsiębiorstwa z siedzibą w województwie warmińsko-mazurskim ogólny klimat koniunktury w **przetwórstwie przemysłowym** oceniają w marcu optymistycznie, lepiej niż w ubiegłym miesiącu. Wpływają na to bardziej korzystne niż w lutym przewidywania dotyczące portfela zamówień i produkcji. Bieżący portfel zamówień jest ograniczany, produkcja jest zwiększana nieco wolniej niż w lutym. Diagnozy i prognozy sytuacji finansowej są pozytywne, choć ostrożniejsze od formułowanych w ubiegłym miesiącu. Przedsiębiorcy planują zwiększenie zatrudnienia, lecz mniej znaczące od zapowiadanego w lutym. Ceny wyrobów przemysłowych mogą wzrastać, podobnie jak przed miesiącem.

Ogólny klimat koniunktury w **budownictwie** oceniany jest w marcu mniej negatywnie niż w lutym. Diagnozy portfela zamówień, produkcji budowlano-montażowej oraz sytuacji finansowej są mniej niekorzystne od ocen zgłaszanych w ubiegłym miesiącu. Odpowiednie prognozy są optymistyczne, lepsze od przewidywań formułowanych w lutym. Przedsiębiorcy zapowiadają mniej znaczący niż planowano w ubiegłym miesiącu spadek zatrudnienia. Ceny robót budowlano-montażowych mogą zmniejszać się nieco wolniej niż oczekiwano w lutym.

Poprawiają się oceny koniunktury w **handlu hurtowym**, choć są nadal negatywne. Diagnozy i prognozy sytuacji finansowej oraz oceny bieżącej sprzedaży są mniej niekorzystne od formułowanych przed miesiącem. Przyszła sprzedaż może się nieznacznie zwiększać. Zapowiadany jest spadek zatrudnienia, choć mniejszy od planowanego w lutym. Przedsiębiorcy przewidują, iż ceny mogą rosnać wolniej niż oczekiwano w ubiegłym miesiącu.

Ogólny klimat koniunktury w **handlu detalicznym** jest oceniany w marcu niekorzystnie, choć lepiej niż w lutym. Poprawiają się, mimo to nadal negatywne, diagnozy i prognozy sprzedaży oraz sytuacji finansowej. W najbliższych trzech miesiącach możliwy jest nieznaczny wzrost zatrudnienia. Przedsiębiorcy przewidują, iż ceny towarów mogą rosnać w tempie zbliżonym do oczekiwanego w lutym.

Dyrektorzy jednostek z sekcji **informacja i komunikacja** oceniają w marcu koniunkturę mniej optymistycznie niż przed miesiącem, ale lepiej od negatywnych opinii formułowanych przed rokiem. Oceny koniunktury formułowane przez podmioty z sekcji **działalność związana z zakwaterowaniem i gastronomią** są bardziej korzystne niż w lutym bieżącego i marcu ubiegłego roku. Firmy z sekcji **transport i gospodarka magazynowa** oceniają koniunkturę nieco mniej pesymistycznie niż przed miesiącem, ale gorzej niż przed rokiem.

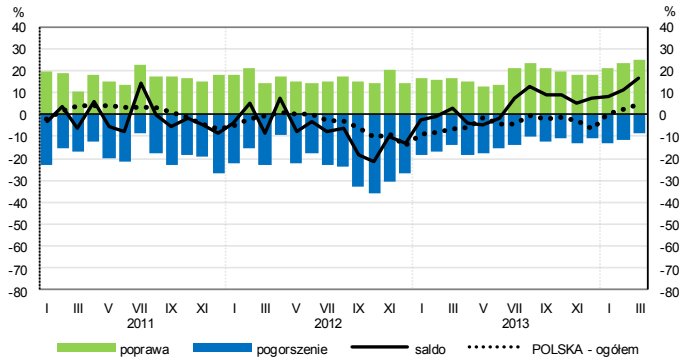
W **przetwórstwie przemysłowym** badaniem objęte są podmioty o liczbie pracujących 10 i więcej osób. W pozostałych badaniach (**budownictwo, handel hurtowy i detaliczny, usługi**) uczestniczą również podmioty o liczbie pracujących do 9 osób.

**Przetwórstwo przemysłowe** — sekcja C; **Budownictwo** — sekcja F; **Handel hurtowy** — dział 46; **Handel detaliczny** — działy 45 i 47

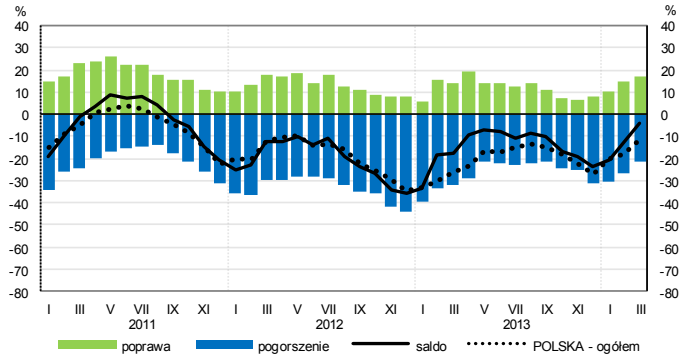
**Usługi** — sekcje: H – Transport i gospodarka magazynowa, I – Działalność związana z zakwaterowaniem i usługami gastronomicznymi, J – Informacja i komunikacja, K – Działalność finansowa i ubezpieczeniowa, L – Działalność związana z obsługą rynku nieruchomości, M – Działalność profesjonalna, naukowa i techniczna, N – Działalność w zakresie usług administrowania i działalność wspierająca, P – Edukacja, Q – Opieka zdrowotna i pomoc społeczna, R – Działalność związana z kulturą, rozrywką i rekreacją, S – Pozostała działalność usługowa

# OGÓLNY KLIMAT KONIUNKTURY WEDŁUG SEKCJI / DZIAŁÓW PKD

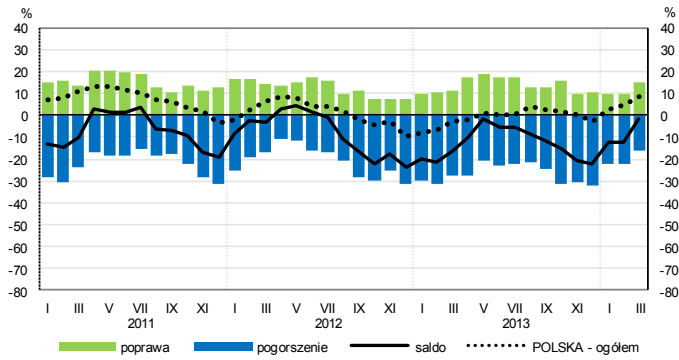
## Przetwórstwo przemysłowe (sekcja C)



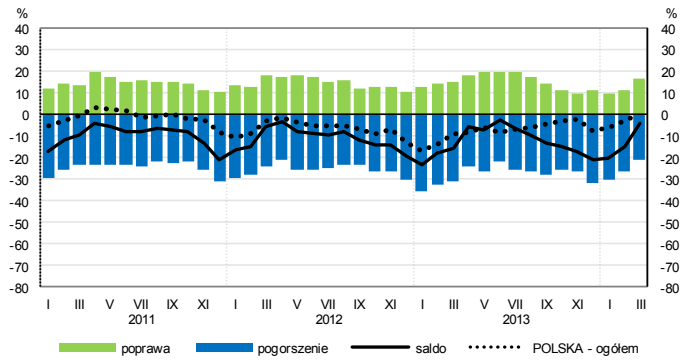
## Budownictwo (sekcja F)



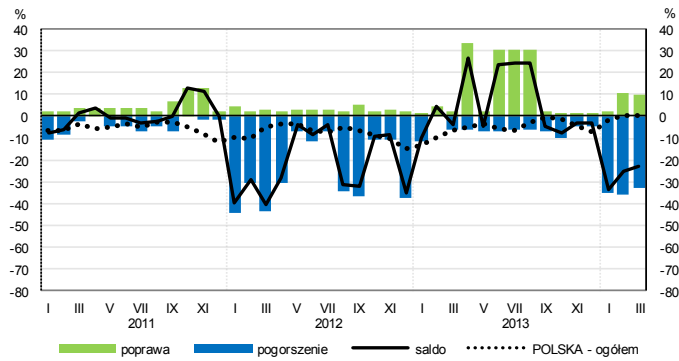
## Handel hurtowy (dział 46)



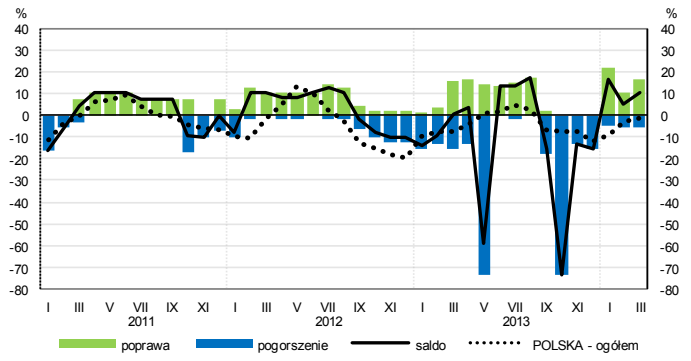
## Handel detaliczny (dział 45+47)



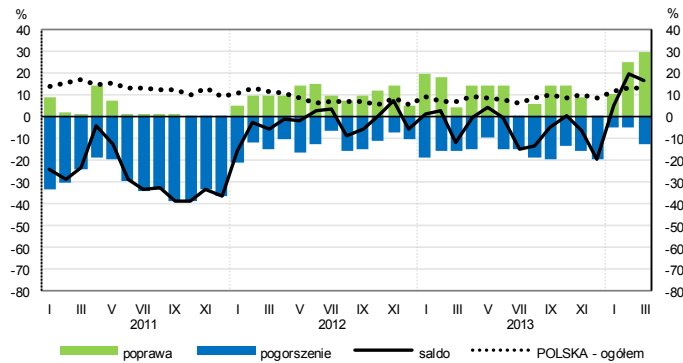
## Transport i gospodarka magazynowa (sekcja H)



## Zakwaterowanie i gastronomia (sekcja I)

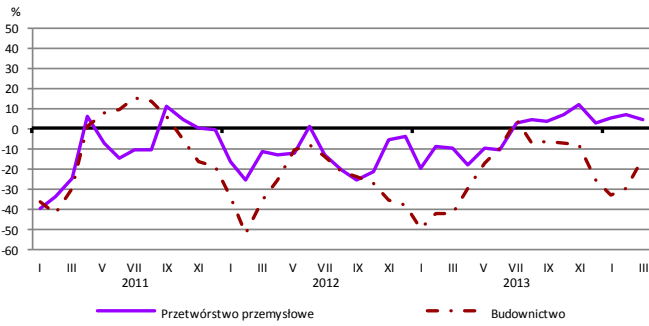


## Informacja i komunikacja (sekcja J)

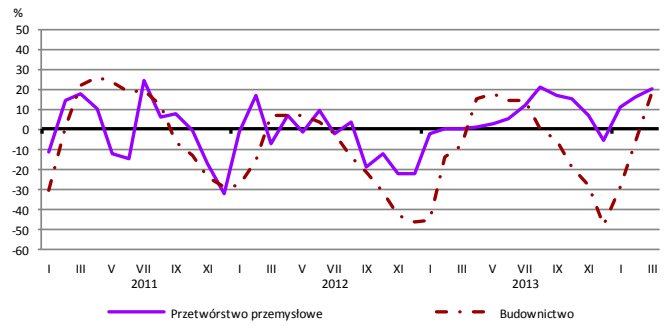


# WYBRANE WSKAŹNIKI WEDŁUG SEKCJI / DZIAŁÓW PKD

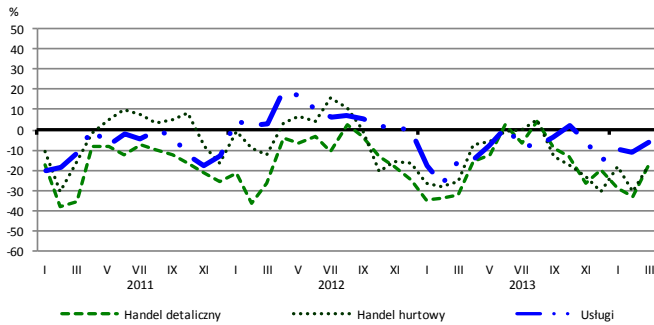
## Bieżąca produkcja



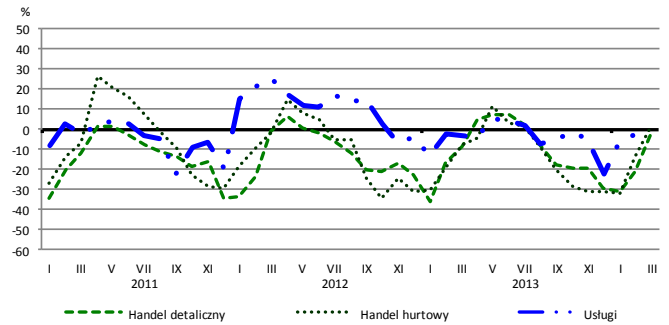
## Przewidywana produkcja



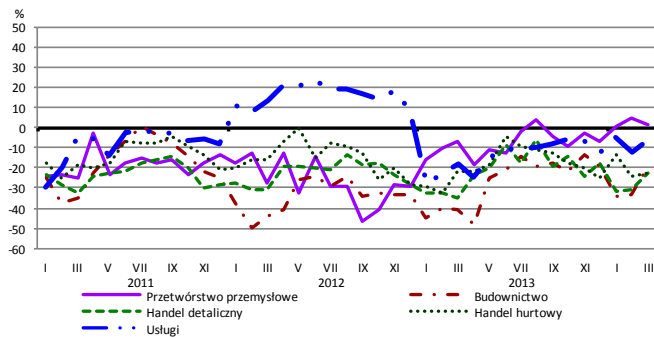
## Bieżąca sprzedaż



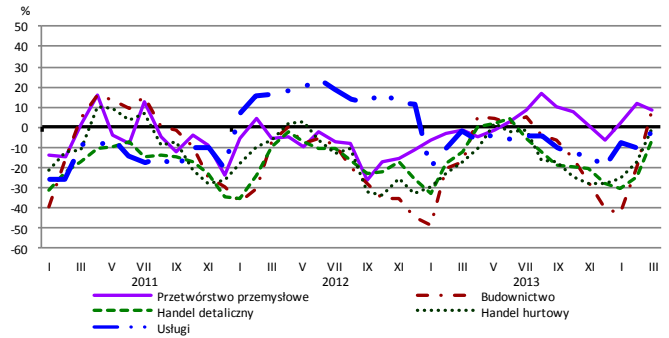
## Przewidywana sprzedaż



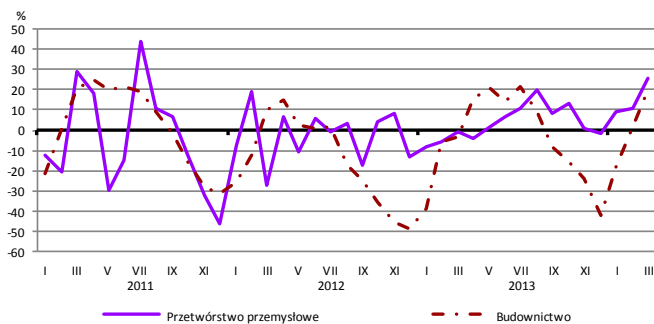
## Bieżąca sytuacja finansowa



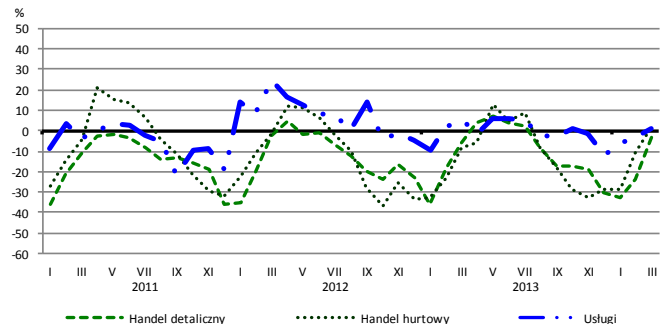
## Przewidywana sytuacja finansowa



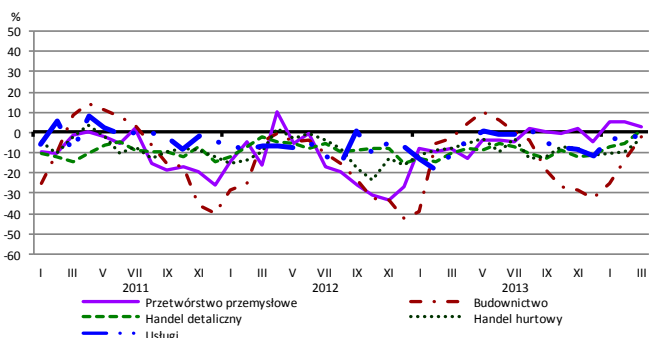
## Przewidywany portfel zamówień na rynku krajowym



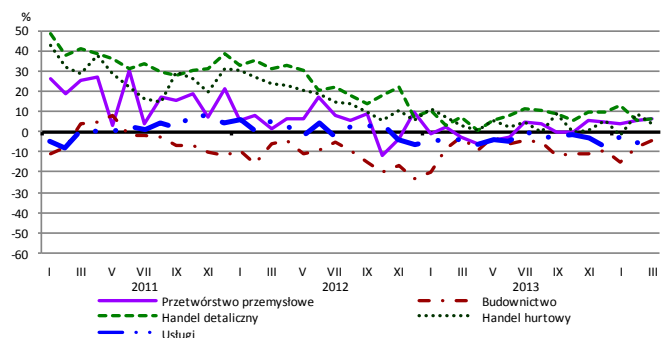
## Przewidywany popyt



## Przewidywane zatrudnienie

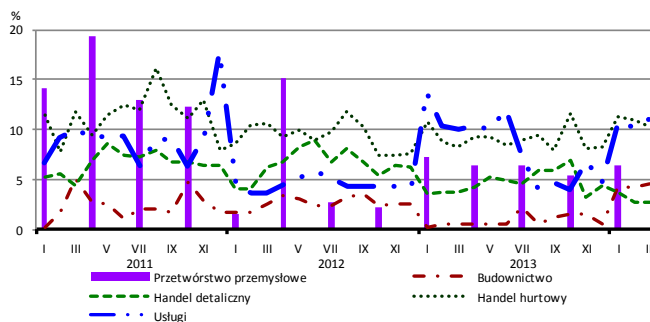


## Przewidywane ceny

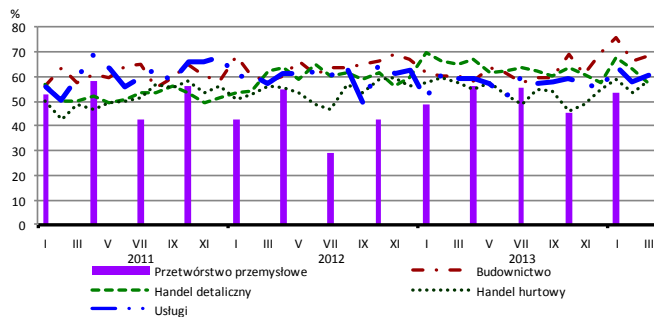


# BARIERY DZIAŁALNOŚCI GOSPODARCZEJ

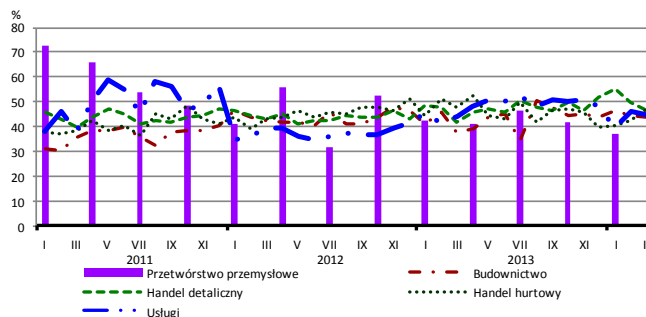
## Brak barier



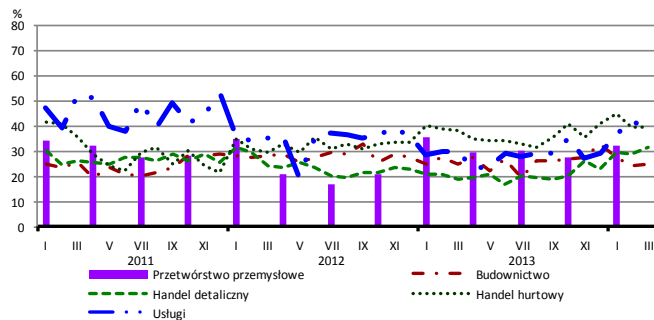
## Koszty zatrudnienia



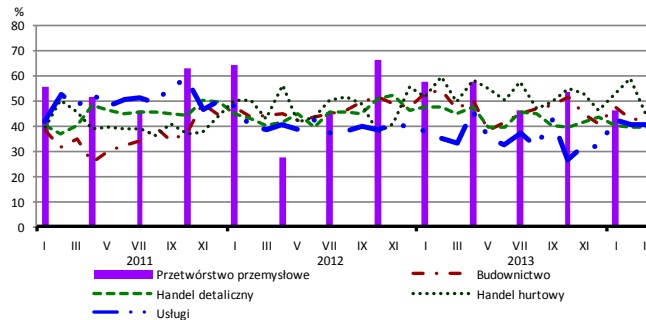
## Wysokie obciążenia na rzecz budżetu



## Niejasne i niespójne przepisy prawne



## Niepewność ogólnej sytuacji gospodarczej



Największy odsetek przedsiębiorców **nieodczuwających żadnych barier w prowadzeniu bieżącej działalności gospodarczej** w marcu br. jest odnotowany w jednostkach prowadzących działalność z zakresu usług (11,1%), w dalszej kolejności – handlu hurtowego (10,2%), budownictwa (4,6%), handlu detalicznego (2,8%).

Największe trudności napotymane przez przedsiębiorstwa **budowlano-montażowe** zgłaszające bariery związane są z kosztami zatrudnienia (69% w marcu br., 60% przed rokiem) oraz konkurencją na rynku (64% w marcu br., 62% w analogicznym miesiącu ub. r.). W porównaniu z marcem 2013 r. w największym stopniu wzrosło znaczenie bariery związanej z kosztami finansowej obsługi działalności (z 22% do 39%), natomiast spadło – barier związanych z niedostatecznym popytem (z 52% do 45%) oraz niepewnością ogólnej sytuacji gospodarczej (z 47% do 42%).

Podmioty prowadzące działalność w zakresie **handlu hurtowego** najczęściej wskazują trudności związane z kosztami zatrudnienia (barierę tę sygnalizuje 58% przedsiębiorstw w marcu bieżącego i ubiegłego roku). Bariery, których znaczenie najbardziej spadło w skali roku są wysokie odsetki bankowe (z 34% do 19%) oraz trudności w rozrachunkach z kontrahentami (z 44% do 35%).

Przedsiębiorcy prowadzący działalność z zakresu **handlu detalicznego** najbardziej odczuwają bariery związane z konkurencją na rynku (barierę tę sygnalizuje w marcu br. 59% przedsiębiorstw, 62% w analogicznym miesiącu ub. r.) oraz kosztami zatrudnienia (57% w marcu br., 65% przed rokiem – jest to bariera, której znaczenie w skali roku spadło w największym stopniu). Bariery, której znaczenie najbardziej wzrosło w skali roku są niejasne i niespójne przepisy prawne (z 19% do 31%).

Największe trudności wskazywane przez firmy **usługowe** zgłaszające bariery związane są z kosztami zatrudnienia (61% w marcu br., 59% przed rokiem). W porównaniu z marcem ub. r. w największym stopniu wzrosła uciążliwość bariery związanej z niejasnymi i niespójnymi przepisami prawnymi (z 30% do 39%).

Departament Przedsiębiorstw GUS, Al. Niepodległości 208, 00-925 Warszawa, tel. (22) 608 36 51  
Wyniki badania koniunktury w przemyśle, budownictwie, handlu i usługach można znaleźć na stronie GUS

[http://www.stat.gov.pl/gus/koniunktury\\_PLK\\_HTML.htm](http://www.stat.gov.pl/gus/koniunktury_PLK_HTML.htm)

Zeszyt Metodologiczny „Badanie koniunktury gospodarczej GUS”, 2013

[http://www.stat.gov.pl/cps/rde/xbcr/gus/kon\\_badanie\\_koniunktury\\_gospodarczej\\_27052013.pdf](http://www.stat.gov.pl/cps/rde/xbcr/gus/kon_badanie_koniunktury_gospodarczej_27052013.pdf)